

La Femosa

maig - juny de 2015
Número 276 P.V.P. 3€
Revista d'opinió i informació local. ARTESA DE LLEIDA

NOU AJUNTAMENT



FI DE CURS





Edita

Agrupació Cultural la Femosa
Carrer dels Gallart, 7
25150 Artesa de Lleida (Segrià)
Telèfon: 973 167809
E-mail: lafemosa@artesalleida.cat

Coordinació i maquetació

Josep Gallart Fernández
Lluís Gil Fontanet

Col.laboradors

Alterantiva Ecologista d'Artesa
Cèlia Argilés Andrés
Albert Batiste Bonet
Colla del Griu
David Carrera Argilés
Miquel Carrera Castellví
Adolf Costafreda Castillo
Isidre Drudis Bellmunt
Josep M^a Esteve Muñoz
Felip Gallart Fernández
Josep Gallart Fernández
Roger Gil Barbera
Lluís Gil Fontanet
Grup de Pintura d'Artesa
Junta de l'INTER
Adrià Martí Rovira
Miquel A. Navarro Solé
Ramon Serra Batlle
Eulàlia Solà Miró

Fotografies

Arxiu fotogràfic de La Femosa
Josep M^a Esteve Muñoz
Isidre Drudis Bellmunt
M. A. Florensa Bertran
Josep Gallart Fernández

Correccions

Eulàlia Solà Miró

Impressió

Impremta Payà, Lleida

La Femosa 2^a època
Número 276,
maig-juny de 2015
DL L 264-1981
ISSN: 2339-7365
P.V.P. 3 euros

Els articles que apareixen a les pàgines de *La Femosa* reflecteixen únicament l'opinió de llurs signants.

SUMARI

D'ahir i avui	3
Pluric:	4
Actualitat artesenca	5
Festa de fi de curs de l'AMPA	13
Sortida a Castelló	15
Eleccions municipals	16
<i>Domus domini. Les teulades</i>	18
La torre de la muralla (Cal mixó i cal Ton de la Sunta)	19
El progrès de l'anarquia.....	22
El 1984 de 2014	23
Alfés, una nova oportunitat per a ningú.....	24
Sobre la capçalera de La Femosa i l'us de l'escut	25
Pintar, un camí cap a tu i cap als altres.....	27
Sobre l'esterilització, un cop més; i fins que calgui	29
Balanç de la temporada 2014-2015 de l'INTER	30
Mots encreuats	32
Entreteniments	33
Ho hem llegit.....	34
Telèfons i horaris d'interès	35
Solucions als passatemps.....	35
Enigma.....	35
Imatges d'actualitat.....	36

Amb el suport de:



Ajuntament
d'Artesa de Lleida


Generalitat de Catalunya
Departament de la Presidència



Diputació de Lleida



INSTITUT
D'ESTUDIS
ILERDENCs

Fundació Pública de la Diputació de Lleida

D'ANTR I D'AVUI

Els dipòsits vells i l'elevador als anys seixanta del segle XX i actualment.
Fotos: Arxiu de la Femosa i Isidre Drudis



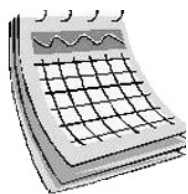


The title 'PÒRTIC' is written in large, bold, white capital letters against a black background. Above the letters, there is a white silhouette of a town skyline with a prominent tower or church spire.

El 24 de maig de 2015 es van celebrar les eleccions municipals a tot l'Estat espanyol. Al nostre poble, amb un total de 854 vots emesos, és a dir el 76,87%, els resultats van ser de 455 vots per a CiU, que representen el 54,36% del total i suposen 5 consellers per a aquesta candidatura. 361 vots per a E.A-AM, que volen dir el 43,13% i li suposen 4 consellers i finalment PP amb 14 vots, el 1,67 % del total i no obté cap conseller. CiU guanya amb 94 vots de marge i que, com ja va passar el 2011, Pere Puiggròs obté l'alcaldia amb 5 regidors per a la seva llista i 4 regidors per a la llista de la Cèlia Argilés.

En aquestes eleccions municipals, com en totes, les diferents candidatures han fet una campanya on han exposat uns programes. Han presentat els seus objectius en relació a la gestió del poble. A la revista anterior cada un dels candidats es va poder explicar a partir de les 19 preguntes que se'ls va presentar. Els nostres lectors van poder llegir les respostes. Van poder seguir les candidatures a través dels actes de campanya i, també, a través del contacte directe amb els seus membres, un poble petit com el nostre, permet aquest tu a tu amb tothom. Els artesencs i artesenesques van seguir la campanya. Van escoltar les diferents propostes. Van estudiar els perfils, tarannà i inquietuds del candidat i candidates i van decidir amb el seu vot que CiU i el seu cap de llista, Pere Puiggròs, mereixien assumir l'alcaldia del poble i la direcció del municipi durant aquests propers quatre anys; des d'aquestes pàgines el felicitem. Esperem que es puguin desenvolupar amb èxit els diferents punts del programa i que totes les millores programades es puguin dur a terme i també aquelles que puguin sorgir fruit dels problemes o diferents oportunitats que es presentin. Esperem que hi hagi esperit constructiu i de col·laboració entre l'equip de govern i l'oposició i que també es puguin incorporar idees i aportacions del grup de l'oposició. Esperem que Artesa de Lleida sigui un poble cada vegada més pròsper, dinàmic, solidari, culte, democràtic i participatiu i que la seva cultura i tots els grups i associacions que treballem vers els seu creixement tinguem prou suport i recursos. Que els joves s'integrin cada vegada més intensament dins del projecte del poble, sobretot a nivell cultural i de lleure. Que des d'Artesa es treballi amb totes les forces vers el procés per a la plenitud i llibertat del nostre país, que no és cap altre que Catalunya. Tenim quatre anys pel davant. Ara ens toca treballar a tots plegats, des de l'ajuntament, des de l'oposició, des dels diferents grups i associacions, des de tots i cadascú dels artesencs i artesenesques. De feina no ens en faltarà. Ànims, força i coratge.





ACTUALITAT

Josep Maria Esteve

ARTESENCA

Fotos: Arxiu la Femosa, J. M^aEsteve i M. À. Florensa

PARADA DE SANT JORDI

El passat dia 23 d'abril, l'AMPA de l'escola Els Til·lers, conjuntament amb l'AMPA de l'escola bressol Rialles i l'Agrupació Cultural La Femosa van instal·lar la parada de llibres en català, per tal de commemorar la Diada de Sant Jordi.

En aquesta ocasió la parada es va ubicar a la plaça Europa, on es van poder gaudir de diferents activitats adreçades, sobretot, als més petits, mentre els pares i mares podien gaudir una estona del plaer d'escollir un bon llibre, o bé de regalar una rosa a la persona estimada. Entre aquestes activitats hi ha haver contacontes i el dibuix de mandales. També es va oferir coca i xocolata a tots els assistents.



DE GRESCA AMB L'ORQUESTRA

La Fundació Orfeó Lleidatà organitza, des de fa ja 9 anys, el projecte "De gresca amb l'orquestra". L'activitat està organitzada com unes colònies musicals per a nens i nenes d'entre 8 i 16 anys, alumnes d'instruments de corda i de vent, vinguts de llocs tant distants com Tarragona, Cambrils, Sant Joan Despí o Lleida. També hi van participar tres representants de l'escola municipal de música, essent els tres alumnes més joves dels 42 que van participar en les estades musicals.

L'activitat va tenir lloc, els dies 25 i 26 d'abril, al Mas de Miravall de Juneda, i va tenir com a acte de clausura un concert el diumenge dia 26, a les 7 de la tarda, al teatre municipal d'Artesa, obert a tothom que hi va voler assistir.



CONTINUEN AVANÇANT OBRES PAVELLÓ

Durant aquests últims mesos les obres de l'espai poliesportiu cobert han continuat, tot i que el ritme ha anat decaient amb el pas del temps. La principal novetat ha estat el muntatge a finals del mes de maig dels pilars de l'estructura metàl·lica que suportarà l'edifici.



CELEBRACIÓ DE L'ANIVERSARI DELS NASCUTS EL 1965

El passat dia 10 de maig, la quinta del 1965 van celebrar que complien els 50 anys. Complir mig segle de vida sempre és important, i per celebrar-ho, tots i totes es van reunir per compartir el dinar, i per realitzar la ruta dels castells de Lleida, que inclou els castells de Montclar i Montsonís.



FESTA DE SANT ISIDRE

Un any més, el 15 de maig, es va celebrar la festivitat de sant Isidre, i aprofitant l'ocasió es va retre un merescut homenatge als jubilats i jubilades del nostre poble.

Els actes foren els següents:

A les 12 del migdia, es va celebrar la Santa Missa i la benedicció del terme,

A les 2 del migdia, va tenir lloc el dinar de germanor al Teatre Municipal per a tots els jubilats i jubilades. Durant el mateix, es va produir l'homenatge a aquella gent gran que enguany compleixen 85 anys, lliurant-los un obsequi per part de l'Ajuntament. Aquest obsequi es va repartir també a tots aquells que, per motius de salut no van poder estar presents a la trobada.

A 2/4 de 4 de la tarda, la **Coral La Primavera Artesenca** va actuar per a tots els presents, i tot seguit, hi va haver ball amb el grup **Montse & Joe Transfer**.



PRIMERA COMUNIÓ

El dissabte 23 de maig, a les 6 de la tarda, es va celebrar a l'església parroquial la primera comunió dels nens i nenes d'Artesa de Lleida, assolint aquest segon sagrament i continuant així, en la seva iniciació en la vida cristiana.

Els nens i nenes que van celebrar la primera comunió foren en Guifré, l'Àlex, en Bernat, la Dolors, l'Aina i l'Íker.



CAIGUDA D'UN MUR AL FREGINAL

A mitjans del mes de maig, es van detectar una sèrie d'erosions i grans forats en el mur que limita la zona del Freginal amb els corrals de les cases del carrer Nou; l'Ajuntament decretà el seu enderroc per motius de seguretat.



EXCURSIÓ DE LA LLAR DE JUBILATS

El passat dijous 21 de maig, l'associació de Jubilats d'Artesa de Lleida, va organitzar una sortida a Mollerussa per visitar dos llocs emblemàtics de la capital del Pla d'Urgell.

El primer fou la Casa Canal on els assistents van poder gaudir d'una visita al Museu que explica la construcció del Canal d'Urgell, infraestructura iniciada a mitjans del s. XIX i que ha transformat profundament la plana de Lleida.

A continuació es va visitar el Museu de vestits de paper, on van poder contemplar les meravelles que es poden arribar a fer amb habilitat i paper.



TANCAMENT D'UN PUNT DE RECOLLIDA D'ENVASOS FITOSANITARIS

A finals del mes de maig, i sense avís previ ni donar una opció, es va clausurar el punt de recollida d'envasos fitosanitaris situat vora l'omplidor de la carretera d'Aspa per incompliment de les condicions essencials exigibles com a punt de recollida. Uns dies més part, es va comunicar un nou punt de recollida. Aquesta es realitzarà al magatzem de l'omplidor (carretera d'Aspa) tots els dimecres de 8 a 10 del matí.



FESTA DE RODES DE L'AMPA

Després de diversos endarreriments per motius logístics, el passat divendres 5 de juny, es va poder gaudir a l'escola Els Til·lers del nostre poble, d'una jornada de treball oberta a tots els membres de la comunitat educativa.

L'equip directiu de l'escola va plantejar a l'AMPA la necessitat de ficar una tanca que separés la pista poliesportiva de la zona de terra que hi ha a l'escola. Per fer aquesta tanca, es va pensar col·locar una línia de pneumàtics vells per tal de crear una petita zona enjardinada que impedís que la sorra arribi a la pista de jocs.

Gràcies a la col·laboració de tots els tallers mecànics del nostre poble, i d'alguns de fora vila, es va poder recollir moltíssimes rodes que, amb l'ajuda dels nens i nenes, pares i mares i mestres, assistents, es van pintar de molts colors.

La jornada festiva i de treball va acabar amb una llonganissada per part de l'AMPA.



OBRES A L'ESGLÉSIA

A principis del mes de juny es van iniciar unes obres de reforma de l'altar de l'església i que s'allargaran unes setmanes.

Les obres consisteixen en la col·locació d'un revestiment de fusta al voltant de l'altar. Les pintures actuals quedaran tapades pel revestiment de fusta.



FESTIVATAT DEL *CORPUS CHRISTI*

El dia 7 de juny, es va celebrar la festivitat de Corpus per venerar l'eucaristia. Els actes van consistir en una missa a les 12 del migdia, i tot seguit, una processó, En la que hi van participar tots els nens i nenes que varen fer la primera comunió aquest any. Aquesta va començar a la mateixa església i es va dirigir cap a la casa parroquial on hi havia instal·lat el primer altar. A continuació, la processó es va dirigir cap a ca La Guinelda on hi havia el segon i últim altar.



ASSEMBLEA DE LA PANIFICADORA

Un any més, i ja en són molts, el 7 de juny es va celebrar l'Assemblea General Ordinària de socis i sòcies de la Cooperativa del Camp Comarcal les Garrigues "La Panificadora", on hi estan convidats tots els membres de la cooperativa dels diferents pobles que en formen part.

Com en els darrers anys, mentre els més grans es dedicaven a seguir el desenvolupament de l'Assemblea a l'interior de les instal·lacions de la Cooperativa, a l'exterior, i sota un sol que apretava de valent, els més petits van poder gaudir de botibotis i de maquillatge.

En aquesta ocasió també es va celebrar el sorteig de diversos viatges a ciutats europees i estatals. Com a cloenda de l'assemblea, es va oferir la tradicional degustació d'alguns dels productes que la cooperativa elabora, així com algun nou producte que properament podria sortir a la venda.



Assemblea



Degustació de productes



Productes de la *Panificadora*



Jocs infantils

TIR AL PLAT

El passat dia 7 de juny, es va celebrar al secà del nostre terme una jornada de tir al plat a càrrec de l'Associació de Caçadors del nostre poble, en record d'en Joan Ribelles, membre de l'associació recentment mort a causa d'una llarga malaltia. Es van reunir un bon nombre de tiradors tant locals com de fora vila.



ACTUACIÓ DE LA CORAL "ELS CANTAIRES"

El dia 13 de juny, a 2/4 de 10 passats del vespre, al Teatre Municipal, la Massa Coral "Els Cantaires" de Juneda, més coneguts al seu poble com *El Cor*, ens van fer un tast del seu ampli repertori de cançons.

La Massa Coral, fou fundada l'any 1927, i la formen més de 45 cantaires, tot homes, essent una de les poques formacions corals únicament composta per homes que queden a Catalunya.

Tot i els problemes amb el so i la il·luminació, el repertori interpretat per la Coral va fer les delícies del públic assistent.

De la coral hi forma part un veí del nostre poble, en Camil Bonet.



CAMPIONAT DE BOTIFARRA

El dissabte 20 de juny, al Teatre Municipal, es va disputar el 3er campionat solidari de botifarra d'Artesa de Lleida, Memorial Àngel Pujol, en benefici del Centre d'Iniciatives Solidàries Àngel Olaran. El campionat es va iniciar a 2/4 de 4 de la tarda i es va allargar fins al vespre.

Hi va haver premis, de diferent importància, pels dotze primers classificats.



El missioner Ángel Olarán



Ángel Olarán i Àngel Pujol a la missió d'Etiòpia

FESTIVAL FINAL DE CURS DE L'EMMA

El dia 17 de juny, a les 7 de la tarda, va començar el festival de final de curs de l'Escola Municipal de Música d'Artesa de Lleida, l'EMMA.

Com cada any, vam poder gaudir de les habilitats interpretatives dels nens i nenes del nostre poble mitjançant l'actuació de diferents grups i agrupacions. Aquest any, degut que el nombre de practicants ha augmentat notablement, i com a gran novetat, hi va haver el debut de l'agrupació de violins, la qual va sonar molt bé.

També van participar els alumnes més petits de l'escola, així com l'agrupació de guitarres i la de percussió, les corals de vaillets i joves i diferents grups de combos amb els alumnes més grans.



OBERTURA DE LES PISCINES

Com cada any, un cop finalitzades les classes a l'escola, el dia 20 de juny es van obrir les piscines municipals al públic.

Com a única incidència cal destacar que el primer dia de bany, la piscina mitjana encara no estava plena del tot.



VISITA DEL BISBE

El passat dijous 18 de juny, l'actual bisbe de Lleida, monsenyor Joan Piris, va visitar el nostre poble on va celebrar l'eucaristia, va presidir l'assemblea de feligresos i va visitar els malalts que ho van sol·licitar.



Visita del Bisbe als malalts



Celebració de la missa per part del Bisbe

EXPOSICIÓ "ARTESA"

Durant tot el passat mes de juny, a la sala que l'Associació cultural *Res Non Verba* té al carrer Maragall de Lleida, hi va haver una exposició amb el nom del nostre poble, Artesa, realitzada pel nostre veí, en David Bonet. Format en Belles Arts, actualment cursa el doctorat a la UB, i des del 2007, ha exposat a Barcelona, Torino i Sao Pablo.



Obres de David Bonet de l'exposició

CINEMA MAIG-JUNY

Dia	Pel·lícula
1 de maig	La isla mínima
3 de maig	Dios mío!! ¿Pero qué te hemos hecho?
10 de maig	Mortadela y Filemon
17 de maig	8 apellidos vascos
24 de maig	Frozen
31 de maig	Relatos salvajes
7 de juny	Dos tontos todavía más tontos
14 de juny	Nebraska
21 de juny	El corredor del laberinto
28 de juny	Nueve meses de conjura

FESTA DE FINAL DE CURS DE L'AMPA

Josep Maria Esteve

Fotos: J. M^a Esteve

El dissabte dia 20 de juny, l'AMPA de l'escola *El·lers* va celebrar que el curs 2014-2015 arribava a la seva fi, i ho va fer amb una festa ben grossa. Com cada any, una part important de la Festa és les exhibicions de les diferents activitats extraescolars que s'han dut a terme durant tot el curs. Aquest any, per problemes d'horaris amb els monitors, les exhibicions es van dividir en dues parts. De les 10 fins a les 12 del matí, tots els nens i nenes que van voler, van poder participar en un torneig-exhibició-joc de tennis taula.

Per la tarda, a partir de les 6, va començar l'exhibició

de la resta de les activitats extraescolars. Es va poder veure les actuacions dels nens i nenes que participen en gimnàstica rítmica, patinatge, ball esportiu i hip-hop. Tots i totes ho van fer SUPERBÉ!! Tot els nenes i nenes que van participar en l'exhibició, van rebre un petit detall per part de l'AMPA.



Tennis taula



Gimnàstica rítmica



Ball esportiu



Patinatge



Després de les exhibicions, la festa va continuar amb una caminada cap al secà del nostre poble on, un cop arribats a lloc, els participants van trobar una bandera i uns mapes, que van permetre a tots els nenes i nenes trobar diferents menges que van servir



Participants a la caminada



Instruccions dels jocs



Sopar

per completar el sopar que cadascú va portar de casa seva.

Un cop acabat el sopar, es va retornar cap a l'escola, on va començar l'última part de la festa. Aprofitant la fantàstica escola de música que tenim al nostre poble, es va poder gaudir de l'actuació de dos grups de combo de l'Escola Municipal de Música, que van delectar a tots els assistents amb la seva actuació. Per últim, diferents pares de l'escola i alguns mestres, també van voler participar i van improvisar un grup musical que va amenitzar el final de la festa. Durant les actuacions dels diferents grups, la junta de l'AMPA, va oferir a tots els assistents un petit refrigeri a base de síndria, meló i orelletes.



Actuació musical

ACTUACIONS MUSICALS



SORTIDA A CASTELLÓ DE LA PLANA

Colla del Griu

El dissabte 30 de maig, la colla del **Griu** ens dirigíem a Castelló de la Plana a gaudir de la celebració dels 25 anys de la colla de diables **Botafocs**. Enhorabona per aquesta data tan rellevant amics !! A les 16 hores arribàvem a Castelló tota la comitiva, en un desplaçament més llarg de l'habitual, però amb tota la il·lusió per gaudir d'un bon dia en terres valencianes. A la trobada hi havia els següents participants:

- Botafocs, amb diversos dracs.
- El Mamut Venux de sant Vicenç dels Horts.
- Els Falcons de Vilanova i la Geltrú.
- La Faram de Cervera.
- La Zeuzera Pyrina del Morell.
- Els Trabucaries i dolçaines Xaloc.
- La Panderoleta d'Almassora.
- El Drac Volador de La Sagrera de Barcelona.
- Els Gegants de Vila-real, amb el Trull.
- El Griu d'Artesa de Lleida.

Com podeu veure la trobada era una petita mostra de la cultura popular, amb diverses colles de bestiar amb i sense foc, gegants i falconers.

Es va iniciar amb un cercavila pel casc antic de Castelló, amb un retard per culpa de 4 gotes que van caure, amb marxa de tots els elements festius acompanyats pels seus grups musicals, on vam barrejar música, foc i cultura popular.

La jornada de Castelló va finalitzar a la plaça Santa Clara, on cada colla va realitzar un ball d'exhibició; per exemple vam poder gaudir de diverses figures dels Falconers, una encesa individual de les bèsties



de foc i per acabar vam tenir una encesa conjunta i una traca final. En acabar vam recollir la figura i ens proposàvem sopar a la plaça on teníem una pantalla gegant per poder gaudir la final de la Copa del Rei de futbol.

Ho vam poder fer, però la pluja va decidir tornar a fer acte de presència. Allí estàvem sopant enmig de la pluja, totes les colles i veien el partit. Però la pluja es va retirar a la segona part, i ens permeté gaudir de la victòria del Barça.

Cal remarcar que el Griu ja és el segon cop que viatja a Castelló; la primera ja fa 7 anys, i aquests fets et fan adonar que la colla ja té una certa trajectòria voltant per aquestes contrades. Esperem poder continuar fent-ho molts més anys!!



ELECCIONS MUNICIPALS

Josep M^aEsteve

Fotos: Arxiu la Femosa, J. M^aEsteve i Josep Gallart

El diumenge 24 de maig van tenir lloc les eleccions municipals mitjançant les quals es van escollir els regidors i regidores que al llarg de la propera legislatura (2015-2019) governaran a Casa la Vila.



Presentació de la candidatura de CiU



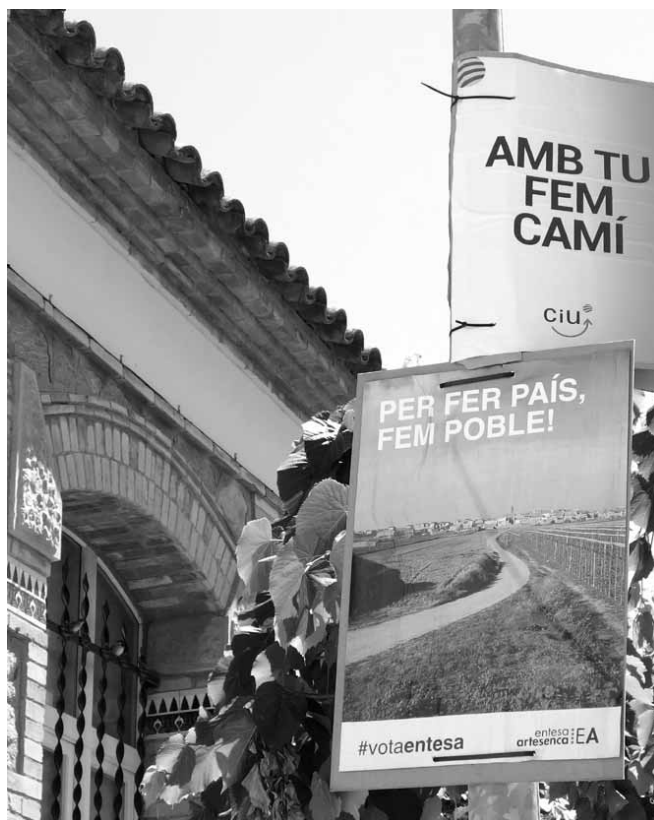
Presentació de l'Entesa

En aquesta ocasió foren tres les candidatures que es van presentar al municipi. Convergència i Unió, llista guanyadora, Entesa Artesenca-Acord Municipal i Partit Popular. Es donava la particularitat que, per primer cop en el nostre poble, de les tres llistes presentades, en dues, eren dones qui les encapçalaven.

A continuació publiquem les llistes tal i com foren publicades al Butlletí Oficial de la Pprovíncia, un cop acceptades per la Junta electora i proclamades:

CONVERGÈNCIA I UNIÓ (CiU)

01. Pere Puiggrós Compte
02. Benjamí Mor Nosas
03. Encarna Álvarez Fernández
04. Joan Casola Matas
05. Yolanda Horcajadas Redondo
06. Iolanda Garcia Pedrosa



Propaganda electoral

07. Yolanda Abadia Palau
08. Josep Maria Gallart Vilalta
09. Joan Gallart Nadal

SUPLENTS

01. Maria Teresa Pericon Piqué
02. Camil Bonet Besora

ENTESA ARTESENCA - ACORD MUNICIPAL (EA-AM)

01. Cèlia Argilés Andrés
02. Josep Maria Esteve Muñoz
03. Georgina Badia Anglès
04. Miquel Mazarico Julve
05. Eva Jorge Lucha
06. Maria dels Dolors Solé Marín
07. Rafael Hernández Aldrover
08. Josep Barberà Escoda
09. Eladi Bonastre Marsal

SUPLENTS

01. David Carrera Argilés
02. Maria Immaculada Olomí Ané
03. Francisco Solé Pellisé
04. Maria Piñol Masip



Mesa A



Mesa B

PARTIT POPULAR DE CATALUNYA / PARTIDO POPULAR DE CATALUÑA (PP)

01. Mishel Pérez León
02. Maria Jesús Ortego Ruiz
03. José González Rodríguez
04. Antonio Fernández Menéndez

05. Ma Ángeles Nico Jiménez
06. Máximo Cifuentes Gil
07. Juan Antonio Palacios Encinas
08. Vicente Jimeno Juárez
09. Josep Ma Porqueres Olomí

Van exercir el seu dret a vot un total de 854 artesencs i artesenques, que representen un 77 %, essent l'abstenció del 23 %. Vots nuls n'hi hagueren 17 (2 %) i vots en blanc 7 (0.8 %).

Un cop realitzat l'escrutini el resultat fou el següent: Convergència i Unió: 455 vots (53.3 %), 5 regidors
Entesa Artesenca - Acord Municipal: 361 vots (42.3 %), 4 regidors

Partit Popular: 14 vots (1.6 %), cap regidor

La presa de possessió del nou ajuntament va tenir lloc el passat 13 de juny mitjançant la celebració d'un ple extraordinari, al final del qual hi va haver un refrigeri per tothom a càrrec de l'Ajuntament.



Ple de constitució del nou ajuntament



Aperitiu de despres del ple de constitució del nou ajuntament

DOMUS DOMINI. LES TEULADES

Miquel Carrera

Una de les coses que m'agrada en passejar, és trobar detalls únics, que jo aprecio, petites descobertes particulars meves. Potser perquè vull fugir del camí comú, potser per pura vanitat, o potser per simple beneiteria, m'agrada allò diferent, el que els altres no veuen, o no hi donen tanta importància. Així, en passejades urbanes puc quedar aturat davant d'un pilar d'un edifici que no es ben bé vertical, o davant un aparador de mobles puc quedar-me pensant imaginant com quedaria aquella butaca en el meu menjador. I en passejades pel camp, o per boscos i muntanyes, molts cops em quedo rumiant davant composicions de colors i formes, que puc trobar en un penya-segat, o en els verds d'un bosc mediterrani. Ja ho veieu ... feina rai amb mi.

I si rondo per terrasses i balcons, m'encanto amb les terrasses dels altres, i sobretot en disfrutar d'una posició enlairada, miro les teulades; m'encanta guaitar teulades. Semblen un element humil d'una casa o vivenda, però resulta que sense una bona teulada, la vida es fa dura. Recordo encara una casa on vaig viure, que amb la pluja totes les golfes s'omplien de galledes, bidons, cossis i altres estris per encabir la gotellada que allí queia. Potser sí que fruit d'aquest temps, d'aquest patir, m'ha quedat aquest mirar cap amunt; altres, amb experiències com aquesta, diu que es desperten a mitjanit amb ganes de córrer posant poals per tot el pis. Així em meravella el que l'enginy de la persona ha ideat per a protegir-se de la pluja; no em direu que una teula no és un gran invent? Impermeabilitza, recull, canalitza i també ordena les altres; perfecte. Les teules, clar, són l'element principal de lo que el comú coneixem d'una teulada. Estem acostumats a la teula àrab, senzilla, pràctica, la de tota la vida però ... resulta que n'hi ha de més tipus, des de la romana, la mixta, fins a la plana alacantina. Aquesta darrera sempre l'he associat a les estacions de tren; no sé per què ara exactament, però sempre hi havia vist unes teules planes, posades unes damunt les altres, però planes ... I per què sempre en instal·lacions ferroviàries? Tot un misteri.

Amb el desenvolupament de la construcció, tot allò que era només teula àrab i poca cosa

més, avui es un disbarat de models, colors, acabats, etc. Un cafarnaüm de propostes, que a la fi fan que encara m'hi fixi més, que hi badi més; darrera hi ha també un ric vocabulari que ens parla de la riquesa que els anys han donat a l'idioma: carener, minvell, ràfec i barbacana, aiguavés, badalot, ... Ja he dit que em meravella la perfecta disposició de les teules, aquella vella endevinalla d'un camp ben llaurat ... Em meravel·len també com a símbol aquelles velles teulades que aguanten dretes, senceres encara, amb les teules plenes de tota la flora que la humitat ha permès d'establir-hi. I també es clar, m'entristeix una coberta on les teules es van aixecant, on n'hi ha de trencades, on el vent o el descuit n'han arrencat. De fet si ho pensem bé, no hi ha senyal més forta del declivi d'una casa que quan una teulada s'ensorra; una imatge colpidora. A mesura que vaig escrivint, em van sorgint més idees sobre això de les teulades, com les teules pintades i vidriades de les esglésies del llevant, que donen al conjunt un aire de festa, de petards i tradició. Se m'acut també elements que hem vist tota la vida en teulades pobres, les pedres dalt per afermar les més properes al voladís, teules afermades amb filferros amb el mateix motiu, els teulats de pissarra i tota la simbologia de país que s'hi conté, les uralites, i els teulats de xapa metàl·lica, panells, cobertes planes, ... Tot un món, i qui sap si tot un altre article. Per ara em quedo amb la teula àrab (hi anava a posar nostra, però avui en dia, tal i com està el món de sensible, millor esperar).



LA TORRE DE LA MURALLA (CAL MIXÓ I CAL TON DE LA SUNTA)

Adolf Costafreda

Encara que la immensa majoria d'artesencs ho ignori, a Artesa tenim, i ben conservada, una torre, la de muralla medieval de la Vileta. Aquesta torre, des de fa molts anys (des que ja no feia les funcions per la qual va ser construïda), ha estat aprofitada per fer de vivenda. S'hi entra pel carrer de la Vileta, era cal Mixó. Encara que, des del meu record cal Mixó ja era on és avui (entre el carrer dels Gallart i el del Mestre Ginera). Per la gent de la Vileta, cal Mixó sempre ha estat aquí, al costat de ca la Sunta. També els de ca la Sunta es van fer una casa nova al carrer de la Bassa i, la casa vella, va passar a ser la del Ton de la Sunta, un cabaler. Per explicar tot el que he d'explicar (perquè s'entengui) ho he de fer amb l'ajuda de les fotografies del Ramon Serra i, tot i així, la feina serà meua. Primer de tot, per assegurar-nos que aquesta construcció és una torre de muralla, ens hem de fixar en les pedres que, a la base, sobresurten de



**Foto 1. Vista de la torre
(a la part central dela imatge)**



Foto 2. Vista frontal de la part de pedra de la torre

la paret fent com una mena de repeu, les altres construccions per exemple, cal Perejoanet i cal Roget no en tenen. A les fotografies 1 i 2 es veu molt bé el repeu conservat. Aquesta torre està encaixonada entre les cases de cal Perejoanet i la de cal Roget. Cases construïdes, molt probablement, entre els segles XVII i XVIII.

Per explicar tot això de la torre ens hem de fixar amb la fotografies 1 i 2 on hi veiem la torre enmig de les cases esmentades. Tot el tram de pedra ben escairada (ara plena de finestres) era la casa del de cal Mixó, però, damunt de la pedra hi segueix una paret de totxos, la qual pertany a la casa del Ton de la Sunta; a ca la Sunta i a cal Mixó s'hi entra pel carrer de la Vileta. Ara, doncs, pugem al carrer de la Vileta (llavors ja tornarem a baixar). Mirem



Foto 3. Entrada per la Vileta

l'altra, la fotografia número 3, on es pot veure, al cantó més de l'esquerra, la porta d'entrada, des la Vileta a cal Perejoanet, una mica més cap a la dreta, una finestra i una porta estreta, tapada parcialment per una planta de test, és l'entrada a cal Mixó, una mica més cap a la dreta es veu una altra porta una mica més gran la qual és l'entrada de cal Ton de la Sunta. Sobre aquestes portes hi ha dos balconets, tots dos són de ca la Sunta. A la Vileta, doncs, de cal Mixó només hi ha la porta d'entrada i la finestra, tota la resta és ca la Sunta.

Com que el Ton era casat amb l'Elvira Castillo, una germana de la meua mare, i jo era íntim amic del cosí Josep Maria (un any més gran que jo) es pot entendre que conegués bé aquells topants. Fet aquest aclariment, entrem a cal Mixó. No recordo bé si, per entrar a cal Mixó es baixava unes escaletes o hi havia una petita rampa, el que sí que recordo que aquell pis estava més fondo que el carrer. Un cop dins, es veia un passadís ben il·luminat per la finestra més grossa que dona al carrer dels Gallart

i a sobre, el trespol estava fet de bigues i revoltonades com qualsevol altre trespol la qual cosa no feia pensar que, més amunt, hi hagués el pis del Ton de la Sunta. A cal Mixó, entrant a mà esquerra hi ha o hi havia la cuina, una petita cuina amb l'aigüera i els fogons a tocar de la paret, sota la petita finestra que es veu a la foto. A la paret mitjanera que toca a cal Perejoanet, hi havia el foc a terrat amb una fumera en forma de campana i a l'esquerra del foc hi havia unes escaletes per pujar a les golfes, unes golfes que més endavant comentaré. Entrant endins de cal Mixó, passada la cuina, també a mà esquerra, hi havia les escales de pedra que baixaven cap a baix. Abans d'arribar a l'entrada de baix, hi havia com un segon pis amb una o dues habitacions on no hi jugàvem mai perquè estaven en molt mal estat. (a les fotografies 1 i 2 es pot veure la finestreta que il·luminava aquest espai). Unes quantes escales més i ja érem baix. Al darrere d'aquestes escales en començaven unes altres que portaven al seller, un seller que el Ton va anar omplint de runa. Al carrer hi havia una "pisadora" de raïm amb el seu cup, a la fotografia número 4 es pot veure la "pisadora" al carrer del Gallart abans que l'any 1970 aquest fos pavimentat. A dalt, de cal

Mixó, al costat del començament de les escales, hi havia dues habitacions més, una de fosca. Ara, però, deixem cal Mixó i anem a cal Ton de la Sunta, una casa una mica més complicada d'explicar com veurem. A cal Ton de la Sunta, des de la Vileta, s'hi entrava per la porta més gran que es veu a la fotografia número 3. La porta donava a l'entrada, una estança de sòl ben enllambordat que feia a la vegada de "pisadora", era un espai més o menys quadrat d'uns quatre o cinc metres de costat al mig del qual hi havia la boca del cup, a la part del fons de l'entrada hi havia un quartet fosc on el Ton hi tenia uns graners. Tot plegat, de l'entrada fins al fons hi havia uns sis o set metres, després venia una paret mestra, de cal Roget, la qual tallava la casa de dalt a baix. A l'esquerra de la porta hi havia les escales que pujaven al primer pis, sota les quals, al sòl de l'entrada, a l'angle esquerra, hi havia com un forat que era per on tiraven la palla a la pallerà la qual era a sota mateix. Les escales donaven a una saleta il·luminada pel balconet i, com a l'entrada,



**Foto 4. Pisadora davan la torre
(Foto: Antoni Iglésias)**

al fons d'aquesta estança hi havia la cuina, una cuina fosca, on només hi arribava la claror de l'ampla fumera. A l'esquerra, pujant les escales, s'entrava a l'espai que en podríem dir el pis (el pis que, a la fotografia 1 es veu damunt de cal Mixó). En aquest punt, per no perdre'ns, tornem a cal Mixó, a l'escaleta que des de la cuina pujava a les golfes. Aquestes golfes eren només un espai buit, d'un metre d'alçària, el qual el separava de l'embigat de la casa del Ton de la Sunta. Si això ha quedat entès, tornem a acabar de conèixer la casa del Ton de la Sunta: Tornem a l'entrada de cal Ton. A mà esquerra, darrera la porta d'entrada, hi havia unes escales estretes i empinades i a més a més molt gastades per l'ús d'anys, excavades a la roca viva. Aquestes escales portaven directament a la paller, però un altre tram girava a l'esquerra i baixava fins al celler, a l'esquerra, i a l'estable a la dreta. No puc parlar amb precisió d'aquests espais perquè només els recordo haver-los vist amb la claror d'un llum d'oli. Aquells espais tan foscos no em feien gents de gràcia. El que sí que recordo era que l'estable era com el celler, cobert amb volta de pedra. Al costat de cal Roget

hi havia la menjadora amb un forat a sobre que donava a la paller, des d'on es donava menjar a la mula o a l'animal que fos. Antigament aquest espai no podia ser un estable perquè, un animal no hi podia entrar per enlloc. Per poder-lo convertir en estable, els de ca la Sunta o algú altre més antigament, van trobar la solució. Van fer una porta a la paret lateral de la torre i van comprar una llenca d'un metre d'espai de la torre i van fer una porta petita a l'esquerra de la torre mirant des del carrer (fotografies 2 i 5) Amb un envà de llambordes van separar l'espai dels dos propietaris. Per aquesta mena de túnel (espai just perquè hi posés una mula amb els seus guarniments) entraven i sortien els animals i era també per on (a mà o amb coves) s'havia de treure a l'exterior el fem de l'estable. Quan el Ton de la Sunta va comprar cal Mixó, va tapar la porteta amb pedres, va desfer l'embà que separava els dos espais i va fer d'aquesta entrada de cal Mixó el lloc per a deixar el carro. Quan la porta de baix de cal Mixó era oberta, una mica de llum de dia va començar a entrar a l'estable del Ton de la Sunta.

Pel fet que aquesta torre és una construcció singular, penso que l'Ajuntament l'hauria de declarar d'interès local pe poder-la protegir de possibles obres que poguessin fer desaparèixer en el futur.



**Foto 5. Vista de la part inferior
del costat esquerre**

EL PROGRÈS DE L'ANARQUIA

David Carrera Argilés

Progrés i anarquia són d'entrada mots que en el món animal van en direcció oposada. Aquesta dicotomia té el seu origen en un punt transcendental, un punt que precedeix la història de la humanitat, un punt on l'evolució va separar l'anarquia del progrés, un punt on l'animal va esdevenir home.

Crec en el progrés, perquè puc imaginar un futur millor i de vegades enyoro l'anarquia animal perquè la duc en el meu si profund, allí on puc ser lliure de consciència, on habita l'absència de les preocupacions humanes.

Entenem l'home com un animal amb la capacitat de pensar, d'enraonar, d'entendre, de concebre i sobretot de progressar. En canvi els animals no poden progressar bàsicament perquè són incapaços d'imaginar, i esdevenir ser quelcom diferent comporta imaginar. La diferència entre el present i el futur és el progrés que hem fet en el temps, en cada instant, imaginant un futur millor, millor perquè som optimistes per naturalesa.

I crec que aquesta és la dicotomia i la crònica col·lectiva més rellevant de **la història del planeta Terra**. I si entenem que significa aquest instant quasi màgic, fruit de l'evolució podrem imaginar com serà el futur de l'espècie.

I què significa aquest instant pels humans?

Significa un progrés intel·lectual que no és res més que un canvi de moralitat, és a dir, passar de la moral innata animal a la moral "humana", mitjançant la "raó" o "l'intel·lecte"(entre cometes perquè no són absolutes). La moral "humana" consta de dos tipus de valors intrínsecs: els valors humans i per descendència els valors animals, per tant, en un inici

prevalen més els valors animals que els valors humans i a mesura que fem ús de la raó prevalen més els valors humans. En tot cas la suma dels valors humans amb i els valors animals formen l'actual moral "humana" que sols és una moral més humana que les anteriors i menys humana que les següents. I això ens descriu un clar procés d'HUMANITZACIÓ per tal d'arribar a la MORAL HUMANA absoluta(sense cometes).

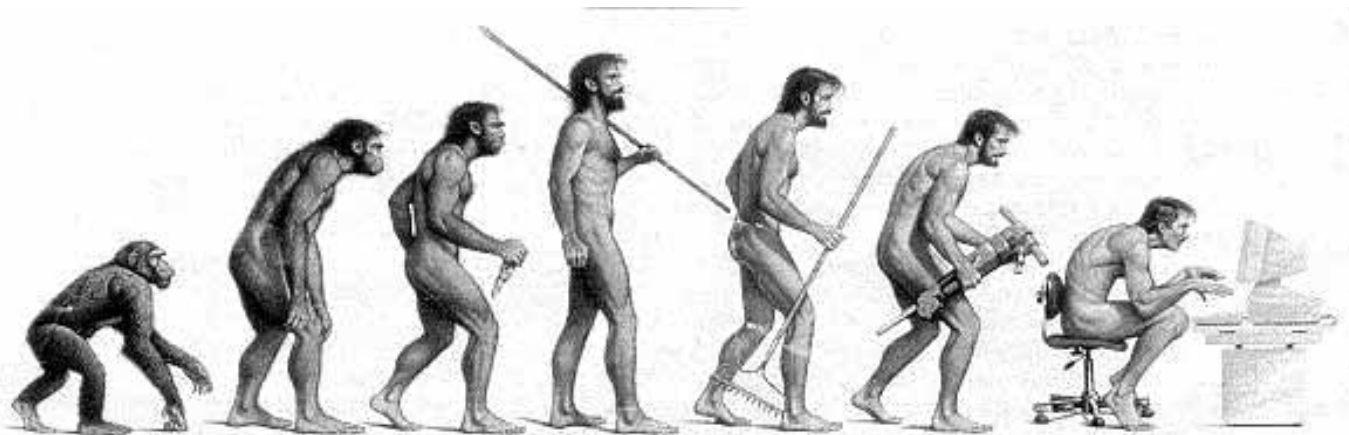
Un cop sabem d'on venim i què som ens podem plantejar com resoldre problemes fruit dels valors animals en la pròpia vida humana. En les nostres vides hi tenen lloc valors com la violència, la possessió i la competitivitat, valors purament animals. La prova d'això són les guerres, la pobresa i el Capitalisme. Valors que hem de suprimir de la nostra moral "humana" bàsicament perquè nosaltres els humans no contemplem aquesta sèrie de distincions i morals arcaïques com ho és la competitivitat, han d'humanitzar-se i perdre sentit en una futura societat. La competitivitat sorgeix de la profunda vida animal, d'un valor de supervivència i "sálvese quien pueda" que explica la Teoria de l'Evolució de Darwin.

Actualment el Capitalisme ens funciona perquè encara som massa animals i no hem arribat a la següent etapa intel·lectual.

I quina ha de ser la següent etapa intel·lectual?

Doncs per sort us ho toca decidir a vosaltres que per això algun dia us van donar aquesta esplèndida i magnífica capacitat de pensar.

Artesa de Lleida 2015



EL 1984 DEL 2014

Roger Gil Barberà

George Orwell tant sols es va equivocar en la data quan als anys 50 va escriure la seva obra mestra, 1984. Situem-nos; 11 de desembre del 2014, Congrés dels Diputats, Madrid: Els totalitaris del segle XXI després de 4 anys de govern aconseguen aprovar en l'últim any de legislatura una llei que convertirà en real els tres lemes de la novel·la d'Orwell "la ignorància és la força", "la llibertat és l'esclavatge" i "la guerra és la pau". Em refereixo a la ja famosa **Llei mordassa**, aprovada a les corts espanyoles amb l'únic suport del Partit Popular.

En una mena de paròdia esbiaixada del concurs "El precio justo" els corruPPtes del carrer Gènova ens han sorprès aquests Nadal amb el certamen "El Escarmiento Justo". Els demòcrates ens han dividit aquesta llei en tres grans penalitzacions: greu (sancions de 100 a 600 euros), impagable (multes de 600 euros que poden arribar a 30.000 euros) i pena de mort (sancions de 30.000 fins a 600.000 euros). En la primera categoria considerada greu, es castigarà des de gravar a la policia a reunions massives en espais públics, passant per l'ocupació d'entitats bancàries o altres immobles. Si continuen llegint el real decreto, arribem a les multes qualificades com a impagables; on es prohibirà impedir un



desnonament (recordem que Catalunya és la comunitat amb més desnonaments de l'Estat), manifestar-se davant de la seu del congres, senat o parlaments autonòmics, fer un ús no autoritzat de dades i d'imatges dels agents de força de seguretat o negar-se a dissoldre una reunió o manifestació. Finalment arribem al clímax de la legislació, el que he titulat com "pena de mort" on les manifestacions en infraestructures de serveis bàsics et pot arribar a sortir pel mòdic preu de 600.000€, import només a l'abast de certes Infantes.

Aquesta nova llei de seguretat ciutadana que consta de 45 infraccions amb les seves respectives multes és, simplement, una forma de privatitzar la llibertat ja que et permetran protestar, però ara ho hauràs de fer pagant. El que està fent el govern popular és una idea molt semblant al que duia a terme la governació totalitària **Gran Hermano** de la ficció d'Orwell, que tenia un **Ministeri de la Veritat** on manipulava la realitat donant una única versió dels fets com si en un judici solament tingués dret a presentar-se una part. Com deia Jordi Évole a la contra del Periódico "(..) No importa si la protesta és de sentit comú, el que importa és el permís. I el permís depèn dels que manen, igual que el sentit comú, per tant sentit comú és coincidir amb el PP".

ALFÉS, UNA NOVA OPORTUNITAT PER A NINGÚ

Adrià Martí Rovira

El passat diumenge 7 de juny, la bicicletada organitzada per IPCENA a la Timoneda d'Alfés no va ser gens ben rebuda per gran part de la població i el personal de l'aeròdrom. Es va entendre com una provocació, doncs l'organització ecologista celebrava el cessament de l'activitat del Real Aeri Club de Lleida, obligat per una sentència del Tribunal Suprem.

Podria resumir la trobada com un enfrontament entre pagesos i ecologistes a l'epicentre del conflicte, però pecaria de simplista. La realitat és molt més complexa. Cal desgranar-la punt per punt per entendre bé els ànims crispats que van increpar els ecologistes.

En primer lloc tenim l'afectació a la pagesia. Després de dècades de pacient espera per l'arribada de l'aigua del canal, Alfés ha vist reduïdes a un terç les zones de reg. L'afectació de les ZEPA (Zona d'Especial Protecció d'Aus) implantada des de la UE i amb el vist-i-plau de la Generalitat, ha afectat de ple el nostre terme, així com el d'Aspa, el Cogul, Artesa de Lleida i Castellldans.

Per altra banda tenim l'imminent tancament del camp d'aviació, situat a la Timoneda. Els inicis de la seva activitat daten del 1927. Va ser utilitzat pels republicans a la Guerra Civil i apropiat pels Nacionals a finals del 38. El camp va reprendre la seva activitat esportiva als anys 50 i fins al dia d'avui.

El paisatge d'aquest espai ha quedat intacte durant anys, doncs encara conserva cràters d'obús com a testimoni del pas de la guerra. La pista d'aterratge està completament integrada, és de terra i no està alquitranada. Paradoxalment, la identificació de les primeres Aloses Becudes de la Timoneda a la dècada dels 80, i posterior proliferació a la dècada dels 90, coincideix amb el punt de màxima activitat aèria al camp d'aviació. No és d'estranyar doncs, que les decisions preses en aquest espai responguin a voluntats polítiques, com hem pogut copsar a cada canvi de Govern. Un dels temes més preocupants continua sent l'abocador del Segrià. Situat a 2 Km del camp d'aviació i a 1

Km d'Alfés (tema apart, la nul·la prestació econòmica en quant a afectació). L'enorme quantitat d'aus i espècies invasores que ha atret és pròpia dels grans abocadors i va en detriment de les espècies autòctones. Les *Aloses Becudes* ja han desaparegut des del 2006. Polítics i premsa han desviat l'atenció, centrant el focus sobre el camp d'aviació. Una paradoxa més. L'abocador no hi té res a veure? És clar, és inqüestionable.

Finalment, perpetrat l'abocador i les continuades ampliacions, sentenciada la pagesia i sentenciat el camp d'aviació, queda la porta oberta a hipotètics projectes de turisme ornitològic, un turisme de qualitat emergent molt desconegut a les nostres terres. Si apostem per la Timoneda i el Mas de Melons, d'Alfés fins a Castellldans i d'Artesa de Lleida al Cogul, per aquest espai estepari semidesèrtic únic a Catalunya i la seva fauna, cal tenir molt clar quin model de comarca volem i treballar en aquesta direcció. Malauradament, aquest ideari ni tan sols passa per la ment de qui ho podria impulsar, en aquest cas Consell Comarcal i Diputació, que tenen més predisposició a mirar-se el melic des de la capital.

Amb tot això, encara hi ha qui es pregunta per què la gent d'Alfés està indignada?

Alfés, juny 2015



Vista aèria de l'aeròdrom d'Alfés

SOBRE LA CAPÇALERA DE LA FEMOSA I L'ÚS DE L'ESCUT HERÀLDIC D'ARTESA DE LLEIDA

Josep Gallart

La silueta des de l'est d'Artesa de Lleida en negre amb el campanar al centre (skyline en diuen els anglesos), amb el nom de **La Femosa** en el seu interior que encapçala la revista la vam utilitzar per primera vegada en el número 251, corresponent als mesos de març-abril de 2011, però en aquella ocasió no ocupava tota l'amplada de la pàgina sinó unes tres quartes parts. No va ser fins al número 262, corresponent als mesos de gener-febrer de 2013, en què vam ampliar-la a tota l'amplada de la pàgina. Així mateix aquesta imatge de la capçalera, identificativa de la revista, a partir del número 251 la vam incorporar al Pòrtic, perquè és la pàgina d'editorial en la qual s'expressa l'opinió dels editors de la revista i des del número 268, corresponent als



Capçalera de la revista 251

mesos de gener-febrer de 2014, la col·loquem també a la part central de la contraportada com a fons del títol, perquè és la pàgina que tanca la revista. La imatge actual de la capçalera és l'evolució contrastada i estilitzada de la mateixa silueta que vam començar a utilitzar com a capçalera en el número 203 de **La Femosa**, corresponent a març-abril de 2003. Aquesta imatge té el seu origen en una fotografia d'una posta de sol d'estiu feta pel



Pancarta penjada durant la Festa Major de 2014

Ramon Serra, en la qual la silueta del poble a contrallum quedava ben definida i contrastada. Una imatge que als membres de la redacció ens va semblar molt adient per emprar com a capçalera de la revista. Des d'aleshores ha anat evolucionat fins a la imatge actual i crec que la seva adopció a la capçalera de la revista és un encert.

Pel que sembla, la idea de l'ús de la silueta del poble d'Artesa des del costat de llevant, com a



Pancarta



Revista d'opinió i informació local

ARTESA DE LLEIDA, març-abril de 2003

núm. 203

Capçalera de la revista 203



Placa lliurada als regidors

emblema identificatiu del poble, ha fet fortuna, la qual cosa em sembla excel·lent, perquè vol dir que és un bon símbol d'identificació local, com ho és per Lleida la silueta del Turó coronat per la Seu Vella i de la qual en fan ús entitats, empreses i particulars. Dèiem que ha fet fortuna perquè fa un parell d'anys l'ajuntament va confeccionar una pancarta amb una representació similar, tot i que amb sensibles diferències, amb el nom d'Artesa de Lleida en el seu interior; la penja davant de la Llar del Poble per anunciar les festes i esdeveniments que se celebren a Artesa. Així mateix fa, també, un parell d'anys un emblema similar el vam veure al peu d'un cartell d'una festa del jovent del poble. L'any passat aquest emblema es va estampar a les samarretes que es van confeccionar per la Festa Major. Fins i tot, el senyor alcalde va lliurar, en el darrer ple, una placa amb el mateix emblema als regidors i regidores de la passada legislatura en agraïment al seu interès i dedicació a l'ajuntament. Aquest estiu també es pot veure aquest emblema a la carpa del bar de les piscines municipals. Una rèplica del mateix emblema de la pancarta municipal l'hem vista estampada en color vermell a la part central d'una mena d'estendard rectangular de color groc, que van repartir durant la campanya de les darreres municipals per tot el poble, el candidats i candidates de CiU a les darreres eleccions municipals, junt amb propaganda electoral. D'entrada sobta l'adopció d'una rèplica del mateix emblema de la pancarta municipal, en una ensenya



Emblema de la carpa del bar de les piscines



Estendard repartit per la candidatura de CiU

confeccionada per un grup polític en plena campanya electoral.

Una ensenya que, com es pot veure a la fotografia que acompanya el text, duia també, estampats en vermell en el terç inferior, sota la silueta del poble, quatre barres i enmig d'elles el text "al cor" i en el terç superior l'escut heràldic municipal. La presència de l'escut heràldic municipal en l'estendard que van repartir per tot el poble els membres de la candidatura de CiU em va sorprendre, i molt, perquè mai no m'hauria pogut arribar a imaginar que una imatge que és la representació simbòlica oficial de la nostra població, un símbol que ens representa i ens identifica a tots els artesencs i artesenesques, pogués ser utilitzat per un partit o un grup polític amb finalitats electoralistes. És deplorable que els símbols identitaris comuns d'una col·lectivitat siguin usats o adoptats per un grup o partit polític amb finalitats electorals o partidistes. Crec que com a demòcrates hem de ser molt curosos i respectuosos amb l'ús que fem dels símbols oficials col·lectius, perquè representen a tots els habitants del poble, sigui quina sigui la seva ideologia.

Amb aquest escrit vull manifestar el meu desacord amb l'ús partidista i electoralista del mateix emblema que apareix a la pancarta municipal, a banda de la més que segura irregularitat electoral pel fet d'usar amb fins electorals l'escut heràldic oficial d'Artesa de Lleida.

PINTAR, UN CAMÍ CAP A TU I CAP ALS ALTRES

Grup de Pintura d'Artesa de Lleida

Algú va dir que "*pintar és emportar-te la realitat a casa, a través dels pinzells i els colors*", aquell paisatge que ens captiva, aquella persona gran o petita que ens enamora... i no solament és emportar-te, sinó també donar, donar el que portes dins expressant la bellesa o les inquietuds que altres ulls no veuen o no ho veuen com tu. La pintura, com altres arts, la música, la poesia...expressa sentiments i emocions per això no sols recull una realitat, sinó que també l'expressa, per això mateix és també un acte de generositat, és una donació.



Sívnia

Tant és si el que expresses té format figuratiu o abstracte, l'important és que va de dins cap a fora i que representa la teva manera particular de veure i sentir el que t'envolta o el que imagines. Pintar implica posicionar-te en l'ara i l'aquí, és un exercici de concentració, de connexió amb una interioritat que s'expressa a través de les formes i els colors. I quan aquesta connexió s'executa correctament, sense interferències, esdevé també una forma de meditació.

No estem parlant de si una pintura està bé o malament. Si la tècnica emprada és correcta o matussera, si el que pintes pot interessar o no a la gent...estem parlant del simple fet d'agafar un llapis i dibuixar, d'agafar uns pinzells i pintar, tota la resta si s'aconsegueix aquesta connexió entre la mà i les teves emocions, ve sol. N'hi ha que en tindran prou

amb aquesta experiència, n'hi ha que s'enfadaran si no surt el que desitgen, és una mica el seu problema, potser caldrà millorar la tècnica, la dedicació...El que vull dir és que el premi més rellevant no és tant el que surt com el mateix camí per aconseguir-ho, és el fet de pintar; així de senzill.

Fa bastants anys que a Artesa hi ha un grup de gent que pinta. Hem compartit l'activitat amb gent d'Artesa i de Puigverd(l'Elisa, la Trini, la Nàdia...) d'Artesa érem molts més, és clar. Al principi estàvem annexionats a l'Associació de Dones ja que per fer una activitat es necessita que aquesta s'organitzi a través d'un grup legalitzat del poble. Però els estatuts, en aquells moments, no permetien organitzar cursos en què hi participessin homes (teníem un home que volia fer pintura, l'Eduard) llavors vam haver de fer-ho a través d'una altra Associació, va ser a través de l'Alternativa i tothom va poder continuar sense cap problema. El primer espai que vam utilitzar va ser la Sala Polivalent de casa de la vila, al segon pis, on vam estar tres o quatre anys ben bons, durant un any al primer pis de la casa dels temporers, però no ens hi vam trobar gaire bé i vam demanar el primer pis de la Llar de Jubilats; d'això ja fa quatre anys i és on hem estat millor. De vegades hem fet grups de dotze



Adelina



Ramon

o quinze persones entre adults i criatures d'una certa edat (8 o 10 anys)ells començaven primer i després entràvem els adults. Hem emprat diferents tècniques, la més dilatada va ser l'oli i la plàstica, durant els anys en què ens va donar classes la Montse, que ens la va portar la Isabel París, era una de les seves millors alumnes. Va estar tres o quatre anys amb nosaltres i vam gaudir i aprendre molt amb ella. Després per causes de salut la va rellevar la Divina Drudis. Era una pintora que ens animava a temptejar la pintura abstracta. Va estar amb nosaltres dos anys. Va continuar la Carme Serradell, tres anys, i ens va animar a emprendre la tècnica de l'aquarel.la que ella dominava d'allò més. També ens feia classes de tècniques diverses que anaven prou bé. Un dia per causes familiars ho va haver de deixar. Ens vam trobar en la tessitura d'un nou curs que començava sense que ningú actués com a professora o professor. Entre el grup hi havia el Ramon Farré, que ja tenia molta experiència i saber fer en diferents tècniques (oli, acrílic, aquarel.la...) i ens va proposar de continuar, ara com un grup de gent que es troba per pintar; ens va semblar una molt bona idea. Així que entre nosaltres i per què no dir-ho, sobretot



Ramon

amb el seu consell i direcció tirem endavant un grup que fet i fet ja porta uns deu anys pintant.

Si us animeu ens trobareu el proper curs escolar al primer pis de la Llar de Jubilats. Fem les classes **tots els dijous de 6 a 8 de la tarda**. T'ho diem amb temps perquè t'organitzis. **Començarem a l'octubre**. Si tens algun dubte **truca'ns: 630055645**, el Ramon, la Sílvia, l'Adelina i l'Eulàlia ens encantarà de comptar amb tu.

Aquestes aquarel.las que segueixen són d'aquest darrer any. Algunes estan pintades directament de la realitat, altres estan basades en fotografies, però totes són originals.



Eulàlia



SOBRE L'ESTERILITZACIÓ, UN COP MÉS; I FINS QUE CALGUI

Fa temps que venim batallant sobre el tema de l'esterilització i és que després de bastants anys d'experiència en el camp de l'abandonament de mascotes no ens toca més remei que ser contundents i persistents i anar a l'arrel del problema de la descurança i falta de valoració dels animals. Com diu la dita: *L'abundància mata la fam* i així ens va, no valorant el que té valor per les intrínseques qualitats que l'acompanyen: un ésser viu capaç d'entendre, estimar, ser fidel, honest i bonic dins del tarannà que li és propi, perquè com les persones tots els animals tenen el seu encant i quan te'ls mires i proves d'entendre'ls, no tens en compte si és de raça o no, si està de moda o no, perquè dins del món de les mascotes també haureu observat que hi ha modes, traslladem al seu món les nostres manies i prejudicis i així ens va de bé!. Tot plegat donem una llastimosa imatge del nostre tracte amb el món animal.

Ja ho deia Gandi: *La moral dels pobles i de les persones es coneix pel tracte que donen als seus animals* i si ens possessin a prova, segur que suspèndriem. Ja ens agradaria ser com un dels pobles més evolucionats d'Europa (Alemanya, Suïssa, Dinamarca, Gran Bretanya...) en què quan es compra o s'adopta una mascota ja hi entra l'esterilització, i ningú no se n'estranya perquè sap que és el millor que es pot fer pel benestar de l'animal i els amos. Ja hem repetit moltes vegades els avantatges que l'esterilització suposa: s'eliminen els inconvenients propis del zel (marcatge del territori amb orins, nerviosisme, fugides...)avantatges tant de socialització com sanitaris. Un mascle o una femella esterilitats tant si és gat, gos o fura estan menys exposats a patir determinades malalties. En els mascles la pròstata, en les femelles tumors mamaris etc.

Un altra cosa és el preu. Hi ha gent que es queixa perquè l'esterilització és cara i té raó fins a cert punt, ja que pagar 300 euros per esterilitzar una gossa, 200 per un gos, 100 per una gata...sembla car, però si mirem els avantatges que suposa no ho és tant. Però si per contra l'adoptes, et pot sortir tot per una quantitat que oscil·la al voltant dels 150 euros on hi va tot inclòs (gos o gossa, desparasitació, vacunes, cartilla, esterilització i placa identificativa). Si és gat

el preu és menor al el mateix pack. No t'hauràs de preocupar més de si estan de zel o no per por que no quedin embarassades les femelles perquè si no dones l'avortiu dins del termini hauràs d'assumir uns cadells que si sabessis a l'avançada què els passarà al llarg de la seva vida precipitant una donació sense gaires prevencions, arribes a pensar que més els valdria no haver nascut. Si teniu dubtes passegeu-vos un dia per una macro protectora, d'aquestes que tenen més de 200 animals al seu càrrec i de seguida us passaran les manies sobre l'esterilització. Al ulls tristos d'alguns d'aquells animals llegireu la temuda frase: més m'estimaria no haver nascut. I no parlem dels que van per la carretera o camp a través famolencs, assedegats i plens de paràsits buscant amb delit qui se'n faci càrrec, perquè el gos sobretot és un animal sociable. L'origen d'aquest excedent d'animals són les pròpies gosses d'amos desinformats que volen que la seva mascota cadelli com a mínim una vegada diuen, que això és bo. Una femella sigui de l'espècie que sigui, fins i tot les persones no passa res si no crien, no per això vol dir que estan malaltes! Són prejudicis que ens fan molt mal. Per això és importantíssim que tinguem en compte no deixar criar la nostra mascota, tant si la tenim en un pis, en un jardí o tancat. Però les més vulnerables, les que ens trenquen el cor són les femelles lligades guardant una masia, una granja o una obra tant és. Exposades a la possibilitat de quedar prenyades cada cop que tenen el zel i això pot ser tres vegades a l'any. Així que aneu fent números! Pobres bèsties miserables que crien sense poder tenir correcta cura dels seus cadells, cadells que quan són grandets vaguen pel terme, s'aixopluguen en tubs de reg i malviuen mig ferotges entre la malesa. Després sortirem a caçar-los perquè agrupats en canilles semisalvatges ataquen el nostre bestiar o el corral de les gallines. Aquesta abundància d'animals no desitjats ens fa mal a tots i si no ens en podem avergonyir perquè ja hi estem fets, al menys fem anar el sentit comú i per protegir la nostra hisenda, protegim-los primer a ells. Si teniu animals cuideu-los i si els teniu per tradició i no els valoreu prou doneu-los a qui ho pugui fer.

Tenir animals no és obligatori, cuidar-los bé, sí.

BALANÇ DE LA TEMPORATA 2014-2015 DE L'INTER

La Junta

Estem molt satisfets de la temporada dels diferents equips de l'Escola de Futbol Intercomarcal, ja que s'han aconseguit els objectius marcats al principi.



Acte de cloenda de la temporada 2014-2015

L'any vinent per primer cop l'equip juvenil, el cadet, l'infantil i aleví jugaran a primera divisió.

JUVENIL A
En el segon any consecutiu a la Primera Divisió Juvenil del Grup de Lleida, l'equip, després de patir molt l'any passat per salvar la categoria, aquest ha aconseguit la millor classificació de la seva història amb una 4a posició i 60 punts. Els jugadors Enric Bosch i Oriol Masbernat han estat els màxims golejadors de la lliga amb 43 i 37 gols respectivament

JUVENIL B
Primer any d'aquest equip en competició, amb gairebé tots els jugadors de primer any. Han assolit l'11è lloc de 14. Els ha servit per foguejar-se de cara l'any vinent.

CADET

Equip campió de la categoria Cadet de Segona Divisió del Grup 7 amb 73 punts. Ha tingut com a màxims rivals el FIF Lleida i l'EFAC Almacelles, 2n



Integrants dels equips juvenils

i 3r respectivament. El jugador Sergi Mateus ha estat el màxim golejador de la lliga amb 47 gols.

INFANTIL A

Aquest equip va aconseguir l'ascens l'any passat a la Primera Divisió Infantil del Grup de Lleida i ha quedat sots-campions amb 72 punts. El jugador Ivan Lahuerta ha estat el màxim golejador de la lliga amb 34 gols.

INFANTIL B

Ha fet una molt bona temporada al Grup 1 de la Segona Divisió, on ha quedat 7è de 17 integrants, aconseguint 59 punts. Val a dir que la majoria de jugadors eren de primer any i molts cops el reforçaven jugadors alevins, categoria d'inferior edat.

ALEVÍ A

Ha realitzat una molt bona temporada. Ha quedat 5è classificat al Grup 8 de la Primera Divisió, només superant per l'equip C del Lleida Esportiu, Bordeta, At. Segre i AEM. Aquesta posició li val l'ascens a la màxima categoria Aleví de Lleida.

Aleví B

S'han classificat a mitja taula de la Segona Divisió Aleví del Grup 22. Van començar fluixos i han acabat amb bones sensacions, difícil al principi ja que era el primer cop que jugaven tots junts.

BENJAMINS I PREBENJAMINS

Molt contents per la progressió mostrada pels equips, han anat de menys a més i esperem que l'any vinent segueixin aquesta línia.



El Jofre i l'Isidre, jugadors artesencs del Cadet, lluint el trofeu de campions

La Mañana, divendres 5 de juny de 2015



FOTO: EF Intercomarcal / Els jugadors celebrant el seu títol de campions de lliga

L'Intercomarcal es proclama campió en golejar el Mollerussa

El FIF Lleida, que ha acabat amb els mateixos punts, també puja a 1a

L'emocionant temporada al grup 7 de la Segona Cadet, que ha tingut tres aspirants a l'ascens va finalitzar amb l'èxit de l'EF Intercomarcal, campió, i del FIF Lleida, segon i nou equip de Primera. L'Almacelles va quedar-se a tres punts.

Lleida
REDACCIÓ

Els de Juneda només necessita-

ven un punt per assegurar l'ascens però havien de guanyar si volien ser campions, així que van sortir amb força ritme i al quart d'hora ja manaven per 2-0, el que va facilitar el camí cap a una còmoda victòria.

EF Intercomarcal: Bosch, Drudis, Barrufet, E. Lahuerta, Wawro, Pairada, Argilés, Nateus, Aixalà, I. Lahuerta i Teixidó; Reig, Daniel, Cots, Muhai, Hasan, Gabarro i Gevorgyan.

Mollerussa: Tolosa, López, El-Guazzani, Reñé, Solé, Vit, Rojas, Subirats, Platero, Catama i Sánchez; Ruiz.

Gols: 1-0 Mateus (9'), 2-0 I. Lahuerta (17'), 2-1 Sánchez (25'), 3-1 Argilés (p) (39'), 4-1 I. Lahuerta (43'), 5-1 Daniel (58'), 5-2 Rojas (60'), 6-2 Mateus (65'), 7-2 Hasan (p) (77').

El FIF Lleida va assolir una de les golejades de la temporada davant el Mig Segrià (**13-0**).



L'equip Cadet, amb el trofeu de campions del Grup 7 de la 2^a Divisió, amb el president de la Federació Catalana de Futbol, Sr. Andreu Subies i el el delegat de la Federació a Lleida, Sr. Jordi Terés

MOTS ENCREUATS

Miquel A. Navarro

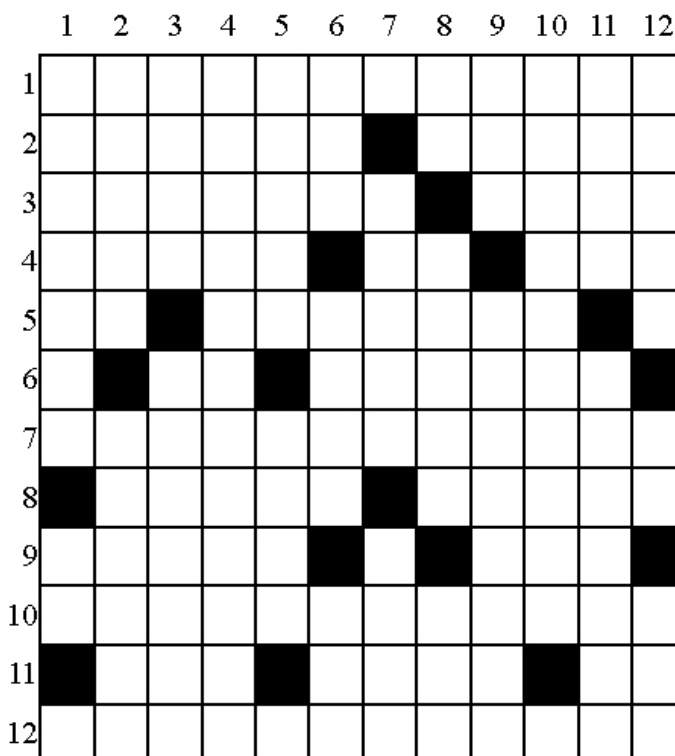
Solució pàgina 35

HORIZONTALS

1. Artificis, trucs. 2. Regió Francesa. Oli de l'anacard. 3. Decrets, bàndols. Pertanyent a ells. 4. Sistema òptic per a visar. Paraula molt militar Moviment Social Independentista. 5. Abans de Crist. Sellaré, posaré lacre. Vocal. 6. Tona. Consonant doble. Braç, sèquia, en plural. 7. Esdevindrà sòlid. 8. Nom d'home. De forma circular. 9. Al revés, boira o galeta. El cinc romà. Que no és brut. 10. Convertir-se en carn. 11. Dit del matrimoni no consumat. Al revés, guardo, estotjo. Article. 12. Al revés, que estan en lluita, en oposició.

VERTICALS

1. Aixecats, enlairats. Agència catalana. Fa plurals. 2. Que conté sodi. Adornaré, posaré orles. 3. Un que no està prou afligit. Que hi ha passat l'arada. 4. Replegaments, recopilacions. 5. Prefix relatiu a l'hulla, (carbó). Faci donació. La prima. 6. Tipus d'interès. Pel de cavall. Fa fonedís. 7. La primera. Al revés, crearàs, produiràs. Mamífer carnívor dels mustèlids. 8. Nom de consonant. Nom d'home. Al revés, mena de jaqueta. 9. Ni jo ni tu. Racó, amagatall. 10. Venedor o fabricant de melmelades. Tona. 11. Parents dels estruços. Al revés i en plural, nom d'home. 12. Estat del Pròxim Orient. Contracció. Nom de consonant.



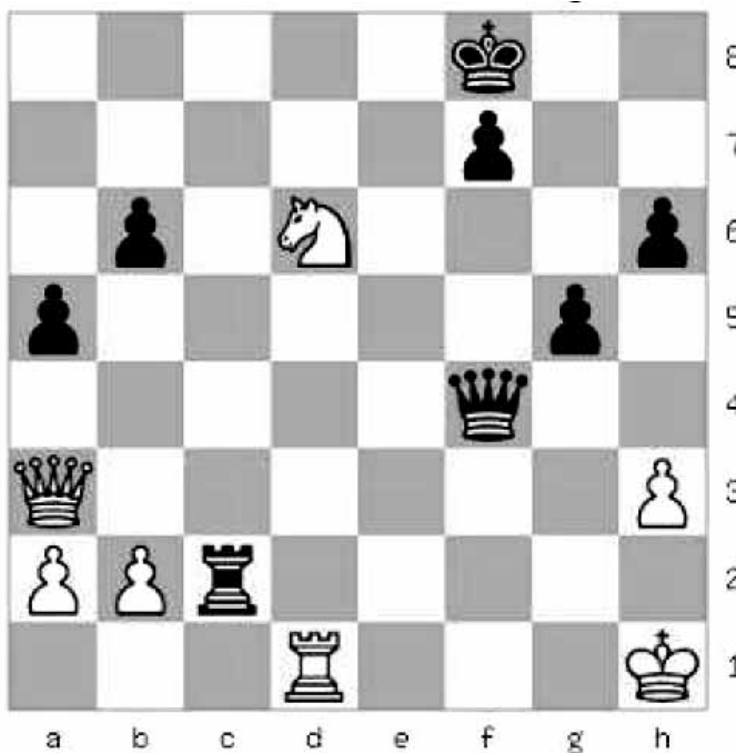
ENTRETENIMENTS

PROBLEMA D'ESCACS

Albert Batiste

Solucions a la pàgina 35

En aquest problema és un exemple del anomenat escac i mat d'Anastasia. El mat de Anastasia es realitza normalment amb una torre i un cavall propi i l'ajudad'una peça del Rei oponent que bloqueja la seva escapatòria, en els límits del taulell. El origen del escac i mat d'Anastasiaprové del llibre 'Anastasiaund das Schachspiel' (joc d'escacs en alemany) de Wilhelm Heinse. Juguen blanques i guanyen en 3 moviments.



SOPA DE LLETRES

Busqueu els noms de 8 planetes del sistema solar

Q	A	S	F	N	S	G	T	O	Q	A	M
N	L	T	V	S	K	X	S	M	S	C	K
B	T	R	S	Y	K	L	A	M	C	K	F
K	R	E	U	M	T	Y	R	C	O	P	R
E	A	T	T	V	E	N	U	S	Y	U	K
H	M	I	L	V	L	Y	D	C	N	T	O
U	N	P	A	X	E	G	H	L	K	P	Ç
Z	X	U	T	V	B	J	L	W	R	E	G
R	T	J	E	G	S	A	T	U	R	N	L
L	M	E	R	C	U	R	I	J	L	U	P
W	Q	A	R	C	V	N	M	P	S	R	G
M	L	M	A	T	Y	U	I	O	P	Q	R

SUDOKU

M. A Navarro i Lluís Gil

5			6				9	
9	2						4	
7		4		2			8	3
				3	8			
					5	6		9
			4					
8		5		6	4	7		
					9			
			7	5				

HO HEM LLEGIT A...

MÚSICA TECNOLOGIA

SEGRE, dimecres, 10 de juny de 2015

Instruments del segle XXI

Un professor de l'Orfeó Lleidatà dissenya un baixó medieval en plàstic mitjançant una impressió en 3D || Forma part del Grup Quartana, que provarà la sonoritat d'aquestes reproduccions

J. BALLABRIGA

[ALBATÀRREC] El baixó és un antecendent de l'actual fagot però de sonoritat més rústica. Era un instrument habitual del segle XV fins a principis del XVIII i avui dia és una autèntica peça de museu, malgrat que encara poden trobar-se músics o conjunts de música antiga que el toquin. Tanmateix, un lleidatà ha decidit construir el seu propi baixó *fotocopiand-lo* amb una impressió en 3D en la primera experiència d'aquesta índole en l'àmbit de la música antiga. Jordi Cebolla, professor a l'escola de l'Orfeó Lleidatà i integrant del grup de música tradicional Quartana, ha aprofitat la seua experiència d'anys també en el terreny de la informàtica per elaborar un programa de disseny amb què ha reproduït aquest instrument medieval en una impressió en 3D en una empresa especialitzada. "Encara no sé per què vaig triar el baixó, potser perquè sóc professor de flabiol, que té un so molt agut, i el baixó és el seu antagonic, molt més greu", va explicar ahir a SEGRE al seu domicili a Albatàrrec, on guarda els dos primers exemplars que ha *fotocopiat*.

També el va animar el con-

POSSIBLE ACTUACIÓ

Jordi Cebolla no descarta en el futur una actuació amb aquest instrument amb el Grup Quartana

cert que va oferir La Grande Chapelle l'any passat a la Seu Vella, amb el músic Joaquim Guerra, instrumentista de baixó i fagot. "Vaig assistir el passat estiu al curs de música antiga que imparteix a Morella i em va deixar provar el baixó i em va agradar", recorda. Des d'aleshores han estat en contacte i Guerra fins i tot ha provat la sonoritat de la còpia en plàstic. Jordi Cebolla va realitzar un primer prototip l'any passat (a la foto, de color groc) i un segon més perfeccionat fa uns mesos (color fúcsia).

Ara prova de perfeccionar-lo encara més, estudiant la còpia de parts metàl·liques com les claus i el tudell (la peça per on es bufa). L'objectiu: fer més accessible aquest instrument, ja que "és molt difícil trobar algun lutier que el construeixi, i el preu d'un fagot pot oscil·lar entre els 6.000 o 8.000 euros". Els prototips, en canvi, no han costat més de 100 euros. Això sí, "no compto les hores que he dedicat a investigar aquest model històric i dissenyar el programa", va afegir.



El músic Jordi Cebolla i l'informàtic Jordi Farrando, companys al Grup Quartana, amb els baixons de plàstic i l'original de fusta.

Jordi Cebolla presentarà aquest projecte el dia 15 a l'Orfeó

[ALBATÀRREC] Jordi Cebolla presentarà dilluns que ve a l'Espai Orfeó (19.30 h, obert al públic) el projecte en el qual treballa des de fa més d'un any de reproducció d'instruments antics amb còpies en impressió en 3D. En aquest treball compta amb l'ajuda de Jordi Farrando, professor d'informàtica a l'institut de la Caparrella de Lleida i integrant també del grup de música tradicional Quartana, en el qual toca la xeremia i la tarota.

Precisament, un pròxim objectiu d'aquests dos amants de la música tradicional i antiga és reproduir també en 3D una xeremia clàssica, parenta propera de la gralla.

Tots dos asseguren que "el plàstic mai substituirà la fusta noble amb la qual estan construïts aquests instruments, però



Jordi Cebolla, amb el disseny de l'instrumental seu ordinador.

aquest tipus de còpies en 3D els pot fer molt més accessibles, sobretot per als alumnes d'escoles i conservatoris, encara que tampoc sabem avui dia on

és el límit perquè la tecnologia de la impressió en 3D és incipient i segur que cada vegada s'hi podran imprimir més coses".

Impressió 3D, una tecnologia per a aplicacions sense límits

■ Un objecte és dissenyat en una computadora, després l'esbós és enviat de manera virtual a una màquina, aquesta llegeix el model i comença a imprimir-lo capa per capa amb algun tipus de material plàstic fins a completar un figura tridimensional. Aquesta és la teoria de la impressió 3D, una nova tecnologia amb aplicacions en terrenys d'allò més variats, des de la medicina i l'arquitectura fins a la simple còpia de tot tipus d'objectes o fins i tot en la gastronomia, com per exemple els plats elaborats en impressió 3D presentats pel xef lleidatà Mateu Blanch en una fira a Londres, com va publicar SEGRE el mes passat.

TELÈFONS I HORARIS D'INTERÈS

Ajuntament973 16 71 62
 Assistent social: dimecres alterns.....973 16 73 15
 Correus: dilluns a divendres, 8-10 h, dissabte 8-9h
 Farmàcia.....973 16 72 04
 Veterinari de la Protectora Local:
 Jaume Armengol.....626 869 516

V3 Hospital Veterinari:.....639 367 888
 Metge.....973 167 291
 Metge urgències: Dies feiners: 15 h – 8 h i els festius
 tot el dia973 14 20 29 / 973 14 20 33
 Museu:973 16 71 62
 (Ajuntament, hores convingudes)

SOLUCIONS ALS ENTRETENIMENTS

MOTS ENCREUATS

HORITZONTALS

1. ESTRATAGEMES. 2. LORENA. ELEMÍ. 3. EDICTES. LLUR.
 4. VISOR. AR. MSI. 5. AC. LACRARÉ. A. 6. T. LL. RAMALS.
 7. SOLIDIFICARÀ. 8. RAMON. RÒDOL. 9. NEULA. V. NET.
 10. CARNIFICAR-SE. 11. RAT. DESO. EL. 12.
 ANTAGONISTES.

VERTICALS

1. ELEVATS. AC. S. 2. SÒDIC. ORLARÉ. 3. TRIS. LLAURAT.
 4. RECOLLIMENTS. 5. ANTRA. DONI. I. 6. TAE. CRIN. FON.
 7. A. FARÀS. VISÓ. 8. GE. RAMIR. GEC. 9. ELL. RACONADA.
 10. MELMELADER. T. 11. EMÚS. NESTORS. 12. SÍRIA. AL.
 ELA.

ESCACS

1. Cf5+, Rg8 (Si el negre mogues a e8 el blanc
 acabaria amb la partida amb De7++)
 2. Df8+, Rxc8
 3. Td8++

SUDOKU

5	1	8	6	4	3	2	9	7
9	2	3	5	8	7	1	4	6
7	6	4	9	2	1	5	8	3
6	5	9	2	3	8	4	7	1
4	8	2	1	7	5	6	3	9
1	3	7	4	9	6	8	2	5
8	9	5	3	6	4	7	1	2
2	7	6	8	1	9	3	5	4
3	4	1	7	5	2	9	6	8

SOPA DE LLETRES

LA TERRA, MERCURI, JUPITER, SATURN, NEPTÚ,
 VENUS, URÀ i MART

ENIGMA

Sabeu on és aquest fanal de l'antiga il·luminació nuncipal?



Solució a l'enigma del mes passat: És a la torre del Niubó, al passeig de Sant Ramon.



PARADA DE SANT JORDI



DINAR DE SANT ISIDRE



PROPAGANDA ELECTORAL



ELECCIONS MUNICIPALS

IMATGES D'ACTUALITAT



OBRES AL PRESBITERI DE L'ESGLÉSIA



TIR AL PLAT EN RECORD DE J. RIBELLES



FI DE CURS DE L'EMMA



CORPUS CHRISTI