

H I S T O R I A Y D O C U M E N T O S

Actas del VII Congreso Internacional de Estelas Funerarias

TOMO III



Santander, 24-26 de octubre 2002



Fundación
Marcelino Botín

**Actas del VII Congreso
Internacional de Estelas Funerarias**

*La Fundación Marcelino Botín,
creada en 1964, es una institución con
finalidades asistenciales, educativas,
culturales y científicas, sometida al
Protectorado del Ministerio de
Cultura, cuyas áreas y estrategias de
trabajo se centran en:*

Ciencia y tecnología

- *Gestión de ciencias experimentales*
- *Imagen clínica*

Patrimonio Cultural

- *Artes Plásticas*
- *Música*
- *Ciencias Sociales*
- *Biblioteca*
- *Desarrollo sostenible*

Desarrollo Social

- *Formación*
- *Programa asistencial*

Edita Fundación Marcelino Botín
Pedrueca, 1. 39003 Santander. España
Tel. 00 34 942 226072 • Fax 00 34 942 226045

Diseño gráfico Tres D.G. / F. Riancho

Imprime Gráficas Calima

Dep. legal SA-1.413-2003

I.S.B.N. 84-95516-81-0 Obra completa
84-95516-82-9 Tomo I
84-95516-83-7 Tomo II
84-95516-84-5 Tomo III

© Fundación Marcelino Botín
Autores

Actas del VII Congreso Internacional de Estelas Funerarias

Santander, 24-26 de octubre 2002

TOMO III



Fundación
Marcelino Botín
Santander, 2004

APORTACIONES AL INVENTARIO DE LAS ESTELAS DISCOIDALES DE LAS COMARCAS DEL SEGRIÀ, LES GARRIGUES Y EL PLA D'URGELL (LÉRIDA)

Josep Gallart i Fernández

Servei d'Arqueologia de la Generalitat de Catalunya

Antoni Llussà i Guasch

Grup de Recerques Arqueològiques de La Femosa

INTRODUCCIÓN

La presente comunicación tiene como objeto la realización del inventario y estudio de veinticuatro estelas discoidales funerarias que hemos localizado, en el curso de los últimos años, en las comarcas catalanas del Segrià, Les Garrigues y el Pla d'Urgell, las cuales vienen a enriquecer el catálogo de estelas de las comarcas de la Catalunya occidental y amplían el ámbito territorial de su presencia, sobre todo en la última de las tres en la que, hasta el momento, no se tenía noticia de su presencia.

Las comarcas del Segrià, Les Garrigues y El Pla d'Urgell se encuentran situadas en la zona oeste de la provincia de Lleida, en plena Depresión Central Catalana, que se halla integrada en la Depresión del Ebro. Estas comarcas están bañadas por el río Segre y sus afluentes, con un clima que se puede considerar mediterráneo continental, que se caracteriza por un fuerte contraste entre las temperaturas de la noche y del día y entre el invierno y el verano, con escasas precipitaciones. A nivel geológico, se caracterizan por los relieves tabulares, que se alternan con amplios valles, con terrazas aluviales y con pequeños cerros. Limitan al norte con la comarca de la Noguera, al este con l'Urgell y la comarca tarraconense de la Conca de Barberà, al sur con el Priorat y la Ribera d'Ebre, también tarraconenses, y por el oeste con Aragón. El Segrià, constituido por 38 municipios, tiene como capital Lleida, la ciudad



Mapa de situación de las comarcas de Les Garrigues, El Segrià y El Pla d'Urgell.

más importante de la Catalunya occidental y centro neurálgico de la zona. La comarca de Les Garrigues está formada por 24 municipios y su capital es Les Borges Blanques. La comarca de El Pla d'Urgell, cuya capital es Mollerussa, fue creada el 1987, con 16 municipios segregados de La Noguera, L'Urgell, Les Garrigues y El Segrià. En estas comarcas, la conquista feudal tuvo lugar entre finales del siglo XI y la mitad del XII y fueron repobladas con gentes llegadas de la "*Catalunya Vella*", aunque muchos lugares continuaron habitados por musulmanes.

ESTELAS DEL SEGRIÀ

De la comarca del Segrià se han publicado diez estelas de Torrebesses, todas ellas procedentes del antiguo cementerio parroquial y actualmente conservadas en el museo local de dicha población (GALLART, 1995), a excepción de un ejemplar que creíamos perdido y que hemos localizado, por casualidad, en una masía particular. Asimismo, se han publicado nueve estelas más procedentes de la ciudad de Lleida; siete se hallaron hace mucho tiempo en el antiguo cementerio parroquial de la desaparecida iglesia de la Magdalena (BERRONDO, 1984) —éstas hasta hace unos años se encontraban utilizadas como elementos ornamentales en el patio del edificio gótico del antiguo Hospital de Santa María, sede del Institut d'Estudis Ilerdencs, y actualmente hallan en el depósito de arqueología de la citada institución— y las dos restantes se localizaron en las excavaciones del antiguo cementerio de la iglesia románica de Sant Martí (GALLART *et alii*, 1991) fuera de contexto. En estos últimos años, fruto de nuestra labor de búsqueda por los distintos municipios de la comarca, hemos localizado un total de doce nuevas estelas, en las poblaciones de Maials, Llardecans, Artesa de Lleida, Puigverd de Lleida y Alfés.

MAIALS

En esta población, situada en la zona sur de la de la comarca, se han localizado tres estelas discoidales, todas ellas por vecinos de la población que las han conservado.

ESTELA Nº 1

Estela discoidal de pie rectangular de piedra arenisca de color grisáceo, a la que le falta la parte superior del disco y prácticamente todo el pie; a pesar de ello, la parte conservada presenta un regular estado de conservación, aunque en general se halla bastante afectada por la erosión. Fue encontrada en la zona que ocupaba el antiguo cementerio parroquial, abandonado a partir del 1840, y actualmente se halla en el domicilio del autor del hallazgo.

MEDIDAS: altura conservada: 46 cm.; diámetro disco: 52 cm.; grosor: 16,5 cm.; anchura cuello: 21 cm.

DECORACIÓN ANVERSO: motivo en bajorrelieve plano que ocupa la parte central, formado por una cruz pometeada, con punto de compás en el centro y los extremos unidos por un círculo concéntrico, inscrito en una bordura perimetral simple concéntrica de 5 cm. de anchura.

DECORACIÓN REVERSO: motivo en bajorrelieve plano, inscrita en una bordura perimetral simple de 4 cm. de anchura, formado por una cruz de Oc o Tolosa, de brazos filiformes que parten de un nudo central circular y se bifurcan cada uno en tres extremidades rematadas por una perla circular, brazos que están separados a sus vez por perlas circulares.

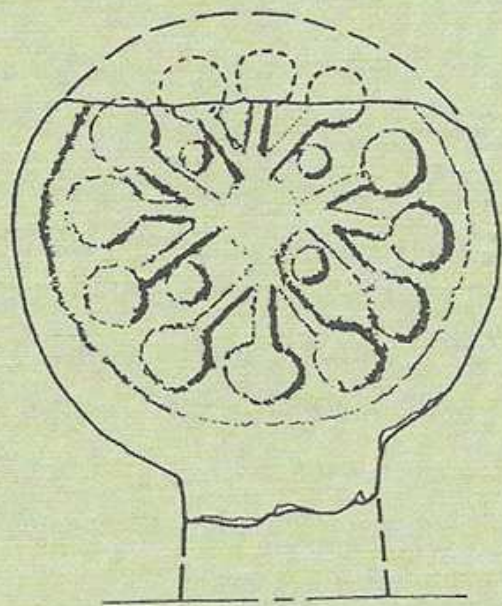
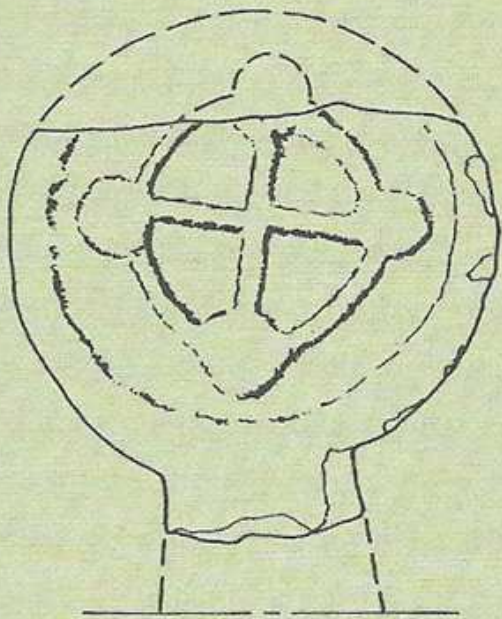
ESTELA Nº 2

Estela discoidal de pie rectangular de piedra arenisca de color grisáceo, con la parte superior y los laterales del disco recortados, adoptando una forma rectangular. Fue encontrada junto a la anterior por la misma persona, quien la conserva en su domicilio. Su estado de conservación es bastante deficiente y tiene decoración en una sola cara.

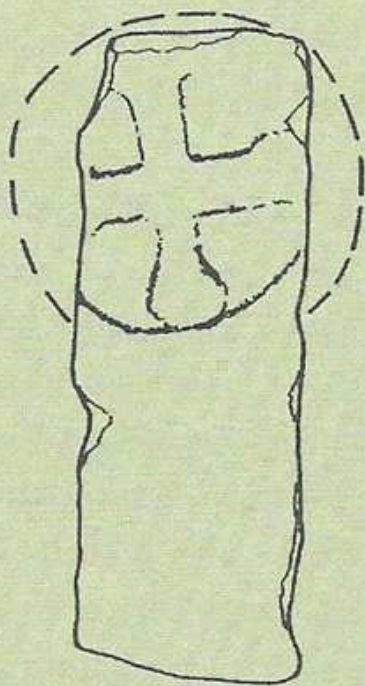
MEDIDAS: altura conservada: 55 cm.; altura pie: 29 cm.; grosor: 19 cm.

DECORACIÓN ANVERSO: motivo en bajorrelieve plano formado por una cruz pometeada con punto de compás en el centro inscrita en una bordura perimetral simple.

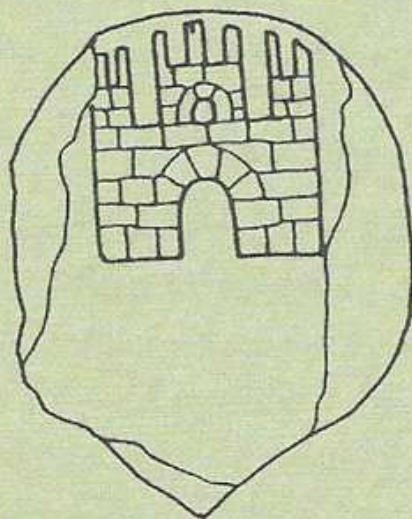
DECORACIÓN REVERSO: la decoración en esta cara ha desaparecido por erosión y exfoliación.



Maials 1



Maials 2



Maials 3

ESTELA Nº 3

Fragmento de disco de una estela discoidal de piedra arenisca de color gris, que presenta los extremos laterales recortados. Formaba parte, como material de construcción, de la pared de cierre del corral de la casa sita en la calle Barceloneta, número 62, fue localizada, por el propietario, en el momento en que cargaba los escombros para llevarlos al vertedero, la decoración le llamó la atención y la guardó en su domicilio. Presenta un estado de conservación bastante deficiente, conserva sólo la parte central y superior del disco.

MEDIDAS: altura conservada: 43 cm.; diámetro disco: 40 cm.; grosor: 21 cm

DECORACIÓN ANVERSO: castillo situado en la mitad superior del disco, realizado con técnica incisa y con la puerta, ventana y parte superior externa entre las almenas rebajada, de manera que realza el motivo a modo de bajorrelieve poco destacado.

LLARDECANS

En esta población, vecina de la anterior, se han localizado tres estelas discoidales, todas ellas se han de relacionar con el antiguo cementerio parroquial, que se hallaba situado alrededor de la antigua iglesia parroquial, substituida por la actual de estilo barroco.

ESTELA Nº 1

Estela discoidal entera de pie trapezoidal de piedra arenisca de color grisáceo. Su estado de conservación no es muy bueno a causa de su exposición a la intemperie; presenta el disco cubierto de líquenes y musgo y la parte superior erosionada por la acción de los agentes atmosféricos. Se encontró hace unos 35 años en el jardín de la casa sita en la calle de Adar, número 2, de Llardecans, al cavar un hoyo para plantar un árbol. Según parece, estaba tumbada encima de una sepultura, ya que debajo de ella se localizaron restos de un esqueleto humano, sin que pueda precisarse si formaban un conjunto. La zona donde se halló se encuentra situada junto al ábside de la iglesia barroca de la Assumpció de Santa Maria, construida en 1776, que se alza, como se ha dicho, en la misma zona ocupada por una iglesia anterior, alrededor de la cual

se encontraba el cementerio parroquial. Actualmente la estela ocupa un lugar central y destacado del jardín, como elemento decorativo.

MEDIDAS: altura total: 94 cm.; altura pie: 59 cm.; anchura base pie: 43 cm.; anchura cuello: 18 cm.; diámetro disco: 38 cm.; grosor: 23 cm.

DECORACIÓN ANVERSO: motivo en bajorrelieve plano formado por una cruz con los extremos en losange perforados y nudo central con vaciado circular, inscrita en una bordura perimetral simple concéntrica de 2 cm. de anchura.

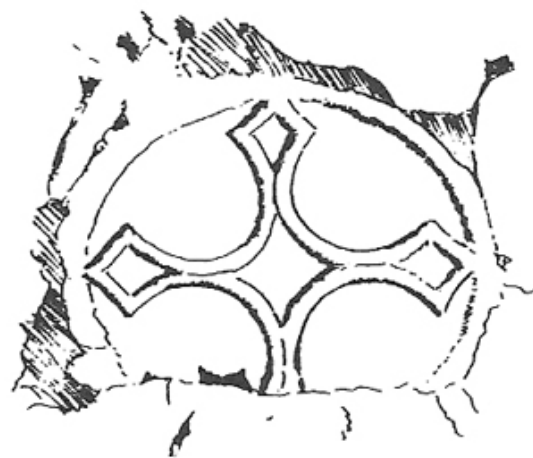
DECORACIÓN REVERSO: motivo en bajorrelieve plano formado por una cruz tipo Malta de brazos y extremos cóncavos y punto de compás en el centro, inscrita en bordura perimetral simple concéntrica de 2,5 cm. de anchura.

ESTELA Nº 2

Fragmento de disco de estela de piedra arenisca de color marrón claro, que se halla encastrado en la fachada de la casa nº 1 de la calle d'Adar, junto al arco de la puerta de entrada, situada junto a la casa donde apareció la estela anterior y que, como aquella, se halla situada detrás de la iglesia actual, por la que es posible que esta pieza tenga el mismo origen que la anterior.

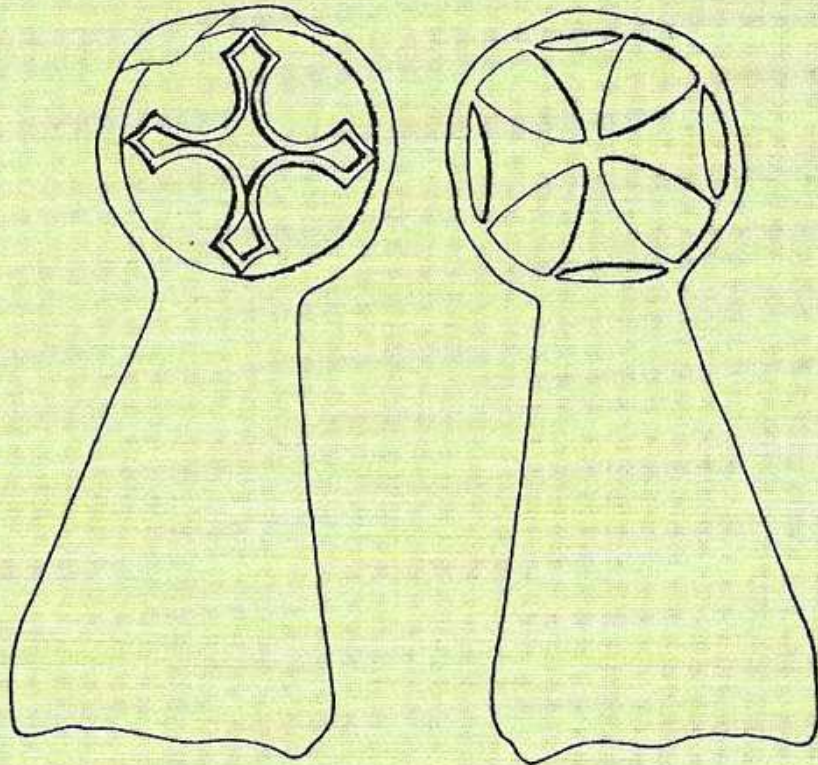
MEDIDAS: diámetro disco: 42 cm.

DECORACIÓN ANVERSO: motivo en bajorrelieve plano formado por una cruz con los extremos en losange perforados y nudo central con perforación curvilínea, inscrita en una bordura perimetral simple concéntrica de 2,5 cm. de anchura.

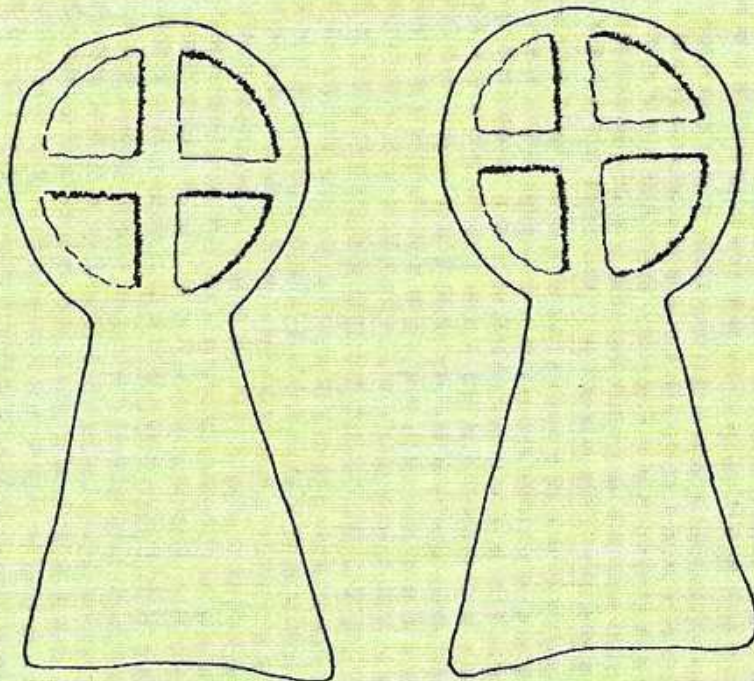


ESTELA Nº 3

Coronando la puerta de acceso al cementerio municipal actual, construido alrededor de 1834 según se especifica en la clave del arco, se encuentra una estela discoidal entera, con el pie trapezoidal de piedra arenisca de color grisáceo. Su estado de conservación es bastante deficiente; en general, se halla muy afectada por la erosión de los elementos atmosféricos y cubierta por una



Llardecans 1.



Llardecans 3.

densa capa de líquenes que afectan gravemente la pieza. Según todos los indicios procede del antiguo cementerio parroquial.

MEDIDAS: altura parte visible: 80 cm.; altura pie: 43 +? cm.; anchura pie: 33 cm.; anchura cuello: 16 cm.; diámetro disco: 37 cm.; grosor 20 cm.

DECORACIÓN ANVERSO: motivo en bajorrelieve plano formado por una cruz griega inscrita en una bordura perimetral simple concéntrica de 4 cm.

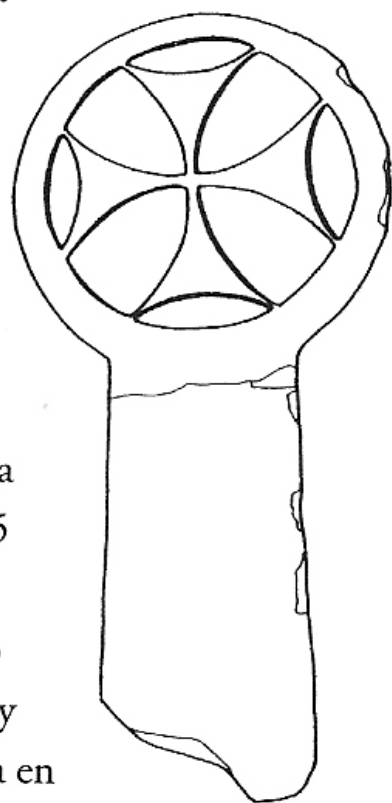
DECORACIÓN REVERSO: motivo en bajorrelieve plano formado por una cruz griega inscrita en una bordura perimetral simple concéntrica de 4 cm. de anchura.

ALFÉS

Actualmente, en esta población se conserva solamente una estela discoidal, custodiada en la iglesia románico-gótica de Sant Pere Apòstol, pero hace algunos años había alrededor del templo unos diez ejemplares apoyados en el ábside, que se habían encontrado en el curso de las obras de urbanización de los alrededores de la iglesia, zona en la que estaba situado el antiguo cementerio parroquial de la población. De este conjunto, en la actualidad, por desgracia, sólo se conserva un ejemplar, ignorándose el paradero de los restantes. El ejemplar conservado es de piedra arenisca de color marrón y tiene el pie rectangular. Su estado de conservación es bastante bueno, aunque el pie está partido a la altura del cuello y la parte superior tiene signos de erosión causada por la acción de los agentes atmosféricos. Presenta sólo decoración en una cara.

MEDIDAS: altura total: 91 cm.; altura pie: 47 cm.; anchura pie: 23 cm.; anchura cuello: 22 cm.; diámetro disco: 45 cm.; grosor 18 cm.

DECORACIÓN ANVERSO: Motivo en bajorrelieve plano, poco destacado, formado por una cruz tipo Malta de brazos y extremos cóncavos y punto de compás en el centro, inscrita en bordura perimetral simple concéntrica de 5 cm. de anchura.



PUIGVERD DE LLEIDA

En esta población hemos localizado dos estelas discoidales, custodiadas en los domicilios particulares de los autores del hallazgo. Ambas proceden del antiguo cementerio parroquial de la población, en uso hasta inicios del siglo XIX, que se hallaba situado junto a la iglesia actual, dedicada a Sant Pere, que fue construida entre 1720 y 1737 (DÍEZ, 1987, 76), seguramente, en el mismo emplazamiento o ámbito que ocupaba la anterior. Ambas estelas fueron recuperadas por las personas que las custodian, entre los materiales de derribo del muro que cerraba el ámbito de este antiguo cementerio, hace algunos años, cuando se urbanizó el entorno de la zona y se substituyó el antiguo muro.

ESTELA Nº 1

Estela discoidal entera de pie trapezoidal de piedra arenisca de color grisáceo. Su estado de conservación no es muy bueno, ya que tiene la parte superior del disco muy afectada por la erosión de los agentes atmosféricos y presenta pequeñas roturas. En la parte superior del disco tiene una pequeña cavidad de forma semicircular.

MEDIDAS: altura: 78 cm.; altura pie: 47 cm.; anchura pie: 38 cm.; anchura cuello: 21 cm.; diámetro disco: 43 cm.; grosor 20-22 cm.

DECORACIÓN ANVERSO: motivo inciso formado por una cruz patada de remate cóncavo y nudo central circular con punto de compás en el centro, inscrita en una bordura perimetral simple concéntrica de 4 cm. de anchura.

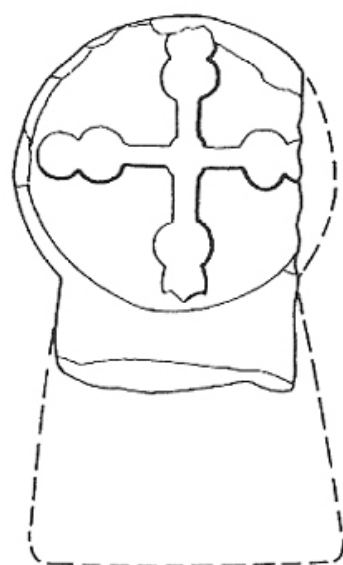
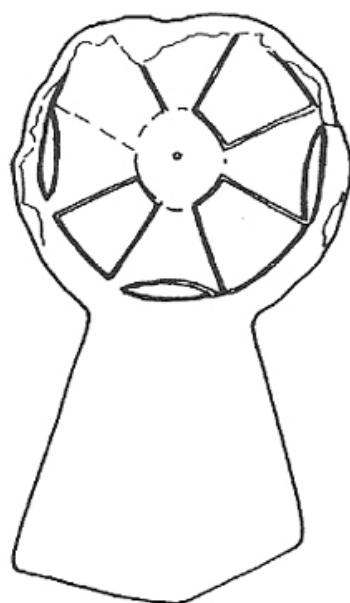
DECORACIÓN REVERSO: motivo vegetal inciso de difícil interpretación por faltarle la parte superior a causa de la erosión; podría tratarse de un cardo o bien de una flor de lis, inscrito en una bordura perimetral simple concéntrica de 4 cm. de anchura.

ESTELA Nº 2

Fragmento de disco e inicio del pie de piedra arenisca de color grisáceo, que tiene uno de los costados recortados longitudinalmente, lo cual nos hace pensar en su reutilización como material constructivo en la antigua pared del



Puigverd de Lleida 1.



Puigverd de Lleida 2.

cementerio. Su estado de conservación es bastante malo; se encuentra muy afectada por la acción erosiva de los agentes atmosféricos y por roturas y desconchaduras que afectan la bordura de una de las caras y por completo la contraria, hasta el extremo que ha desaparecido casi por completo el motivo decorativo.

MEDIDAS: altura conservada: 43 cm.; diámetro disco: 37 cm.; grosor 25 cm.

DECORACIÓN ANVERSO: motivo en bajorrelieve plano formado por una cruz pometeada inscrita en una bordura perimetral simple concéntrica de 3 cm. de anchura.

DECORACIÓN REVERSO: como se ha dicho, el motivo decorativo de esta cara ha desaparecido casi por completo; en la parte inferior se conserva el pie de una cruz como la de la cara contraria, inscrita también en una bordura, por lo que creemos que ambas caras tendrían el mismo motivo decorativo.

ARTESA DE LLEIDA

En el Museu Local Arqueològic de esta población se encuentra un fragmento del disco de una estela e, incrustadas en la fachada de la iglesia parroquial, hay dos ejemplares más, recortados a modo de sillares.

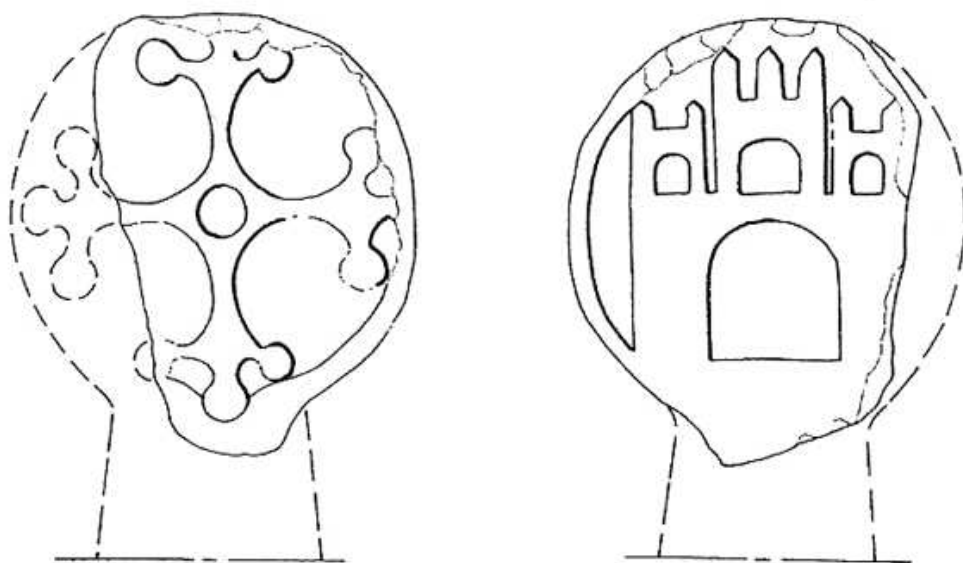
ESTELA Nº 1

Fragmento de disco y arranque del pie de una estela de piedra arenisca de color marrón, que se encontró hace algunos años en unas obras realizadas en una casa situada en el ámbito del antiguo cementerio parroquial que estuvo en uso hasta mediados del siglo XIX y que fue donada al museo por los autores del hallazgo. Su estado de conservación es regular, ya que se halla afectada por la erosión de los agentes atmosféricos y por pequeñas roturas y desconchaduras en las borduras y motivos decorativos.

MEDIDAS: altura conservada: 48 cm.; diámetro disco: 44 cm.; grosor 18 cm.

DECORACIÓN ANVERSO: motivo en bajorrelieve plano formado por una cruz de Tolosa o de Oc con el crucero vaciado en forma circular, inscrita en una bordura perimetral simple concéntrica de 3 cm. de anchura, con las perlas terminales de los brazos embutidas en la bordura.

DECORACIÓN REVERSO: castillo en bajorrelieve plano, que ocupa casi toda la cara, inscrito en bordura perimetral simple concéntrica de 3 cm. de anchura, también en bajorrelieve.



Artesa de Lleida 1.

ESTELA Nº 2

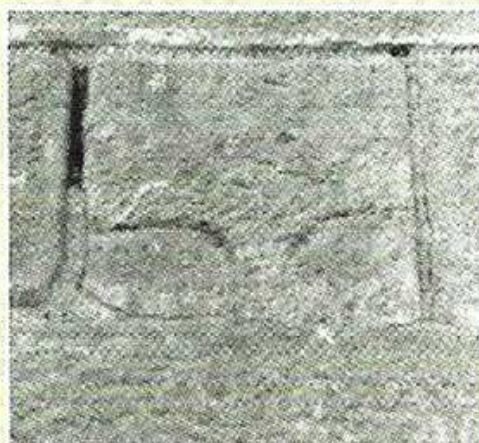
Disco de una estela de piedra arenisca de color marrón recortado en forma de sillar, embutido en una hilada de la pared este de la iglesia parroquial de Sant

Miquel Arcàngel, situada en la parte baja del lado izquierdo de la puerta de entrada. El sillar mide 29 cm. de altura y 30 de anchura. El templo que fue construido entre 1725 y 1739 (PARÍS, 2002, 93-97) en un emplazamiento bastante alejado al de la antigua iglesia y cementerio parroquial anexo.

DECORACIÓN: castillo en bajorrelieve plano que ocupa todo el sillar y una herradura en la parte baja del lado derecho, junto a la puerta; en la parte baja del lado contrario se aprecia un cuadrúpedo.



Artesa de Lleida 2.



Artesa de Lleida 3.

ESTELA Nº 3

Disco de estela de piedra arenisca de color marrón recortado en forma de sillar, embutido en la misma pared de la iglesia, en la parte baja del lado derecho de la puerta, que mide 29 cm. de altura y 27 de anchura.

DECORACIÓN: parte del crucero de una cruz de tipo indeterminado en bajorrelieve que ha sido repicada.

ESTELAS DE LES GARRIGUES

Las primeras estelas de esta comarca que se dieron a conocer fueron las de El Vilosell (CORNADÓ, 1984), más tarde las de Tarrés por parte de J. Menchon (1986-87) y, posteriormente las de Granyena de les Garrigues, donde se localizó el pie de una estela "*in situ*" (GALLART-SANTANACH, 1989). Destacar que un inventario de estelas de la comarca, realizado por Josep Enric Martí y Peter

Rius, se incluyó en las actas de las Jornades d'Estudi sobre les Esteles Discoïdals de Reus, celebradas el 1988 y publicadas el 1993; este inventario era fruto del minucioso trabajo de investigación y prospección realizado por los autores en los 25 municipios que formaban en aquellos momentos la comarca; en él se incluyen un total de 77 piezas, localizadas en 10 municipios. A este conjunto se han de añadir cuatro ejemplares localizados en la Granadella, que dimos a conocer en el pasado congreso de Pamplona (GALLART, 1995). En esta ocasión presentamos dos nuevos ejemplares: uno de Castellldans y otro localizado en la Masía de Miravall, de Juneda, población de la que ya se conocían dos piezas, que se conservan en el Museu Etnogràfic Local.

JUNEDA

En un muro de contención de tierras situado en la parte este de la masía de Miravall se encuentra incrustada una estela discoïdal de pie trapezoidal de piedra arenisca grisácea, de forma que sólo es visible una de sus caras, la cual, según todos los indicios que tenemos, procede de la población de Juneda. Presenta un buen estado de conservación, con unas pequeñas desconchaduras de la piedra en la bordura.

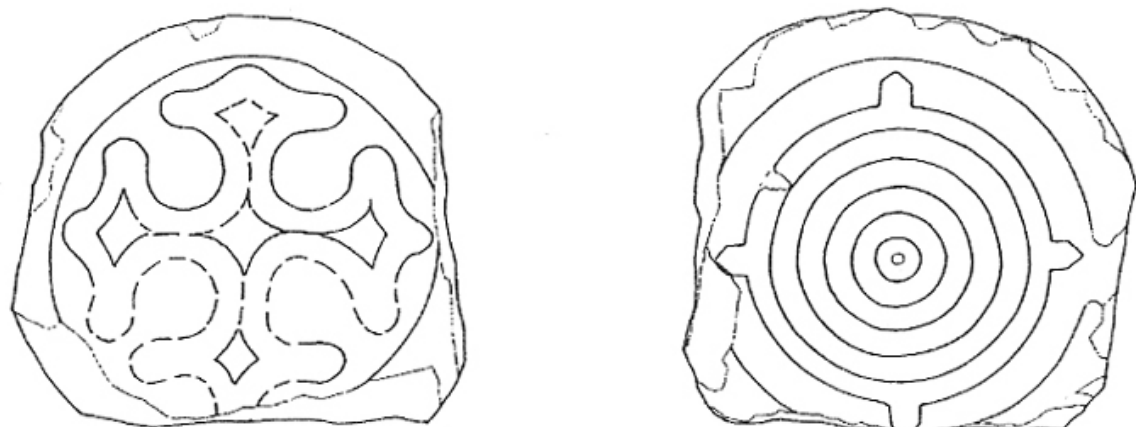
MEDIDAS: altura total: 81 cm.; altura pie: 45 cm.; anchura pie: 32 cm.; anchura cuello: 19 cm.; diámetro disco: 38 cm.
DECORACIÓN: motivo en bajorrelieve plano formado por una cruz con los extremos en losange perforados y nudo central con perforación curvilínea, inscrita en una bordura perimetral simple concéntrica de 3,5 cm. de anchura.



CASTELLDANS

En el Museu del Pagès de Castellldans se encuentra depositado un fragmento del disco de una estela de piedra arenisca de color grisáceo (número de inventario: 1.113), que procede de la misma población, ignorándose el lugar exacto del hallazgo. Su estado de conservación es bastante deficiente; se halla muy

afectada por la erosión y por profundos desconchados y roturas, sobre todo en la cara del anverso.



MEDIDAS: diámetro disco: 48 cm.; grosor: 12 cm.

DECORACIÓN ANVERSO: motivo en bajorrelieve plano formado por una cruz con los extremos en losange perforados y nudo central con perforación curvilínea, inscrita en una bordura biselada perimetral simple concéntrica de 5 cm. de anchura.

DECORACIÓN REVERSO: motivo en bajorrelieve plano formado una bordura perimetral simple concéntrica de 5 cm. de anchura, que enmarca seis círculos concéntricos generados por seis circunferencias a doble bisel; de la parte externa del círculo exterior, dispuestos en forma de cruz, sobresalen cuatro pequeños pivotes de extremos circulares.

ESTELAS DEL PLA D'URGELL

En esta comarca no se tenía constancia de la presencia de estelas en ningún municipio, aunque desde su creación no se había realizado ningún trabajo de prospección, pero tampoco se habían localizado en las prospecciones realizadas cuando los municipios pertenecían a otras comarcas. En el curso de estos cinco o seis últimos años hemos localizado 8 piezas en Golmés y dos más en Els Arcs, pedanía de Bellvís, y tenemos constancia de su presencia en la población de Castellnou de Seana.

ELS ARCS (BELLVÍS)

ESTELA Nº 1

En el santuario de Les Sogues, cercano a la población de Els Arcs, se halla custodiado el disco de una estela de piedra arenisca de color grisáceo. Procede del antiguo cementerio de la población, anexo a la iglesia parroquial, donde estuvo abandonado durante bastante tiempo hasta que se trasladó al santuario. Su estado de conservación es bastante bueno, aunque se halla bastante erosionada a causa de la acción de los agentes atmosféricos y presenta algunas desconchaduras en las borduras de los motivos decorativos y en la epigrafía.

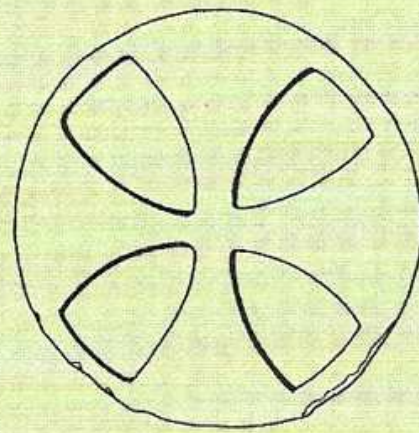
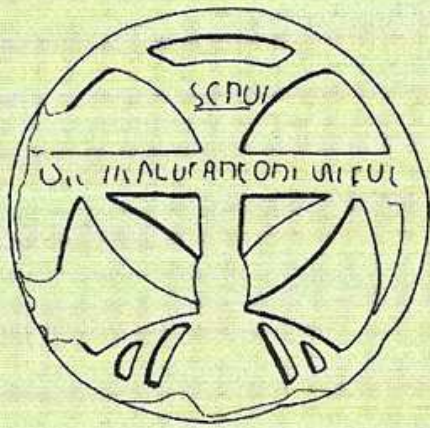
MEDIDAS: diámetro disco: 48 cm.; anchura cuello: 17 cm.; grosor: 14 cm.

DECORACIÓN ANVERSO: motivo decorativo complejo, en bajorrelieve plano, inscrito en una bordura perimetral de 3 cm. de anchura, formado por una cruz latina de calvario con la cabeza curvilínea y remate bipartido y la base pome-teada, en la que tienen su origen dos hojas alargadas que se unen a los brazos de la cruz. Presenta asimismo inscripciones incisas en la cruz, la primera en los brazos, bastante afectada por la erosión, en la que se lee claramente el nombre ANTONI en la zona del crucero y a su derecha e izquierda 4 letras difíciles de interpretar y encima del crucero en la cabeza la palabra SCRUI

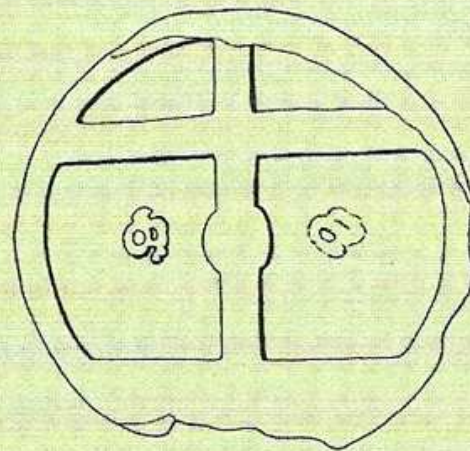
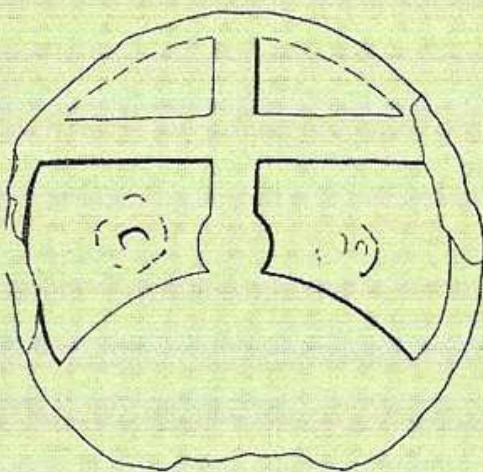
DECORACIÓN REVERSO: motivo en bajorrelieve plano formado por una cruz patada de remate convexo con punto de compás en el centro, inscrita en una bordura perimetral simple concéntrica de 3 cm. de anchura.

ESTELA Nº 2

Disco de estela de piedra arenisca de color gris hallado por un vecino de la población, al lado de una acequia, entre las tierras y escombros que servían para cubrir una tubería, que procedían de los desmontes de las obras de urbanización que se realizaban en el núcleo urbano, por lo que creemos que, al igual que la anterior, procedería del antiguo cementerio parroquial. Su estado de conservación no es muy bueno, la parte superior del disco y los motivos decorativos se hallan afectados por la acción erosiva de los agentes atmosféricos, y las borduras presentan partes desconchadas.



Els Arcs 1 (Bellvís).



Els Arcs 2 (Bellvís).

MEDIDAS: diámetro disco: 52 cm.; anchura cuello: 21 cm.; grosor: 15 cm.

DECORACIÓN ANVERSO: motivo en bajorrelieve plano formado por una cruz latina de calvario con la base pometeada, con los extremos de los brazos y cabeza unidos a una bordura perimetral concéntrica de 2,5 cm. de anchura y debajo de los brazos de la cruz, en los flancos, dos motivos florales muy erosionados.

DECORACIÓN REVERSO: motivo en bajorrelieve plano formado por una cruz latina clavada, con el brazo inferior pometeado, con los extremos de los brazos y cabeza unidos a una bordura perimetral concéntrica de 3,5 cm. de anchura y debajo de los brazos de la cruz, en los flancos, dos motivos florales indeterminados.

GOLMÉS

En la parte más antigua del cementerio municipal actual se localizan 8 estelas discoidales, siete de las cuales se hallan hincadas en el suelo, de forma que en algunos casos afloran los discos o solamente la parte superior de estos. Según parece, fueron trasladadas desde el antiguo cementerio parroquial, situado junto a la iglesia, para ser reutilizadas en sepulturas modernas, en un cementerio, el actual, que se comenzó a utilizar a partir de 1860, según se deduce de la fecha de la tumba más antigua.¹

ESTELA Nº 1

Apoyada en muro de cierre del cementerio, encontramos una estela de pie trapezoidal de piedra arenisca de color grisáceo a la que le falta parte del disco. Su estado de conservación es regular; se encuentra afectada por la erosión de los agentes atmosféricos. Según parece, apareció al excavar un hoyo en la zona antigua del cementerio, cerca de donde se encuentran clavadas el resto de estelas.

¹ Agradecemos al alcalde de Golmés, Sr. Josep M^a Palau y al alguacil, señor Indalecio Vico, la ayuda prestada en la documentación de las estelas.

MEDIDAS: altura total: 61 cm.; altura pie: 24 cm.; anchura pie: 25 cm.; anchura cuello: 17 cm.; diámetro disco: 38 cm.; grosor: 16 cm.

DECORACIÓN ANVERSO Y REVERSO: motivo en bajorrelieve plano formado por una cruz griega con punto de compás en el centro, inscrita en una bordura perimetral simple concéntrica de 4 cm. de anchura.

ESTELA Nº 2

Estela de piedra arenisca de color grisáceo, con el pie posiblemente rectangular, hincada en la tierra de manera que aflora el disco y parte del pie. Su estado de conservación es regular; se encuentra afectada por la erosión, líquenes y musgos debido a la prolongada exposición a los agentes atmosféricos, y presenta pequeñas desconchaduras y roturas de la piedra en la bordura.

MEDIDAS: altura total visible: 56 cm.; anchura cuello: 22 cm.; diámetro disco: 41 cm., grosor: 19 cm.

DECORACIÓN ANVERSO: presenta una bordura perimetral simple concéntrica de 3 cm. de anchura en bajorrelieve y en su interior, distribuida en seis líneas, aparece incisa en letra capital la inscripción: DES/CANSO DE R MIN/GUELL 1868 y, en la zona del cuello, en letra capital, la inscripción: FALLECIO.

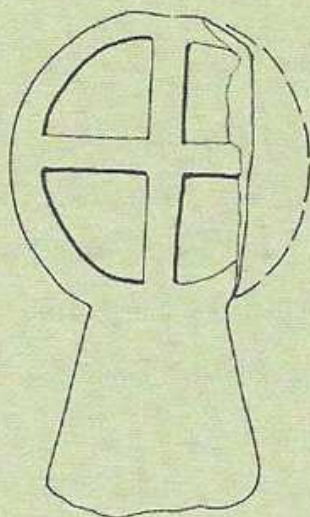
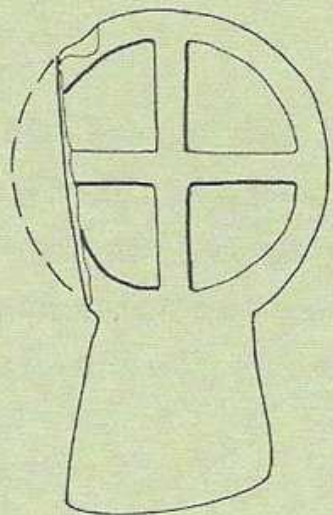
Según consta en el archivo parroquial, el 28 de julio de 1868 murió Ramón Minguell Vidal, soltero, de 20 años de edad, hijo de Josep Minguell, propietario, natural de Golmés y de Teresa Vidal, natural de Fondarella.

DECORACIÓN REVERSO: motivo en bajorrelieve plano formado por una cruz encuadrada con nudo circular vaciado y decorado por una flor de seis pétalos, inscrita en una bordura simple concéntrica de 3 cm. de anchura.

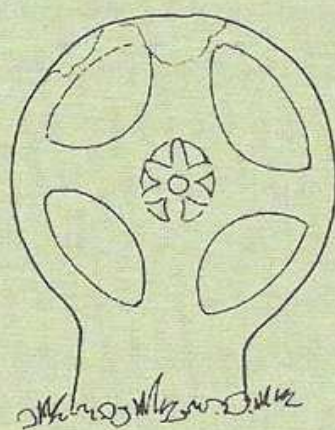
ESTELA Nº 3

Estela entera de piedra arenisca de color marrón de pie posiblemente rectangular, hincada, de manera que sobresale el disco y el inicio del pie. Presenta un estado de conservación bastante deficiente, con la parte superior del disco y los motivos decorativos de ambas caras muy erosionados y cubiertos por líquenes y musgo, a causa de la acción de los agentes atmosféricos, y afectada por roturas y desconchaduras de la piedra.

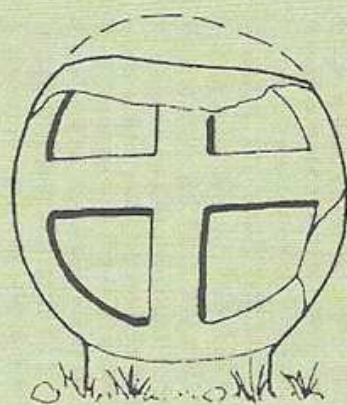
Golmés 1.



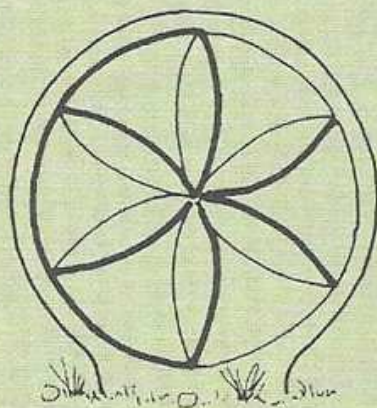
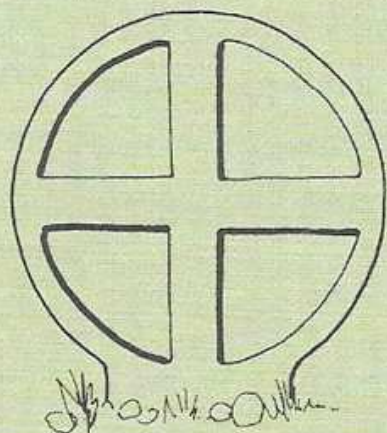
Golmés 2.

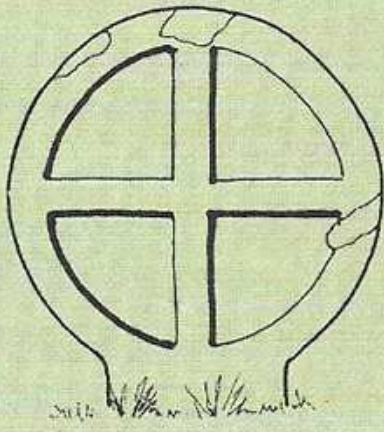


Golmés 3.

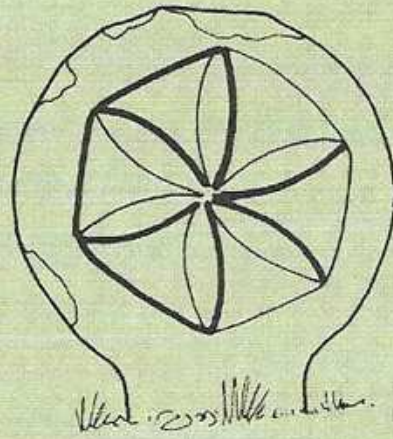
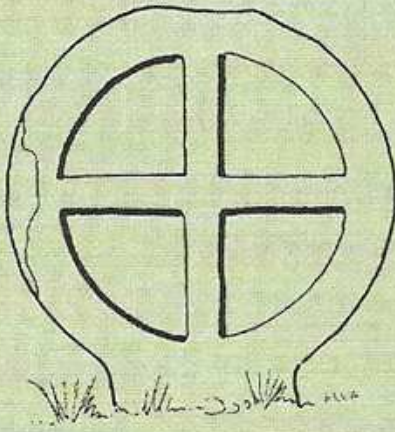


Golmés 4.

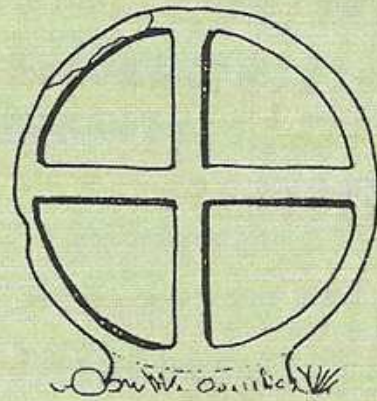
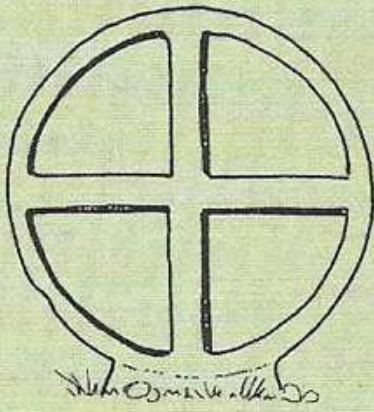




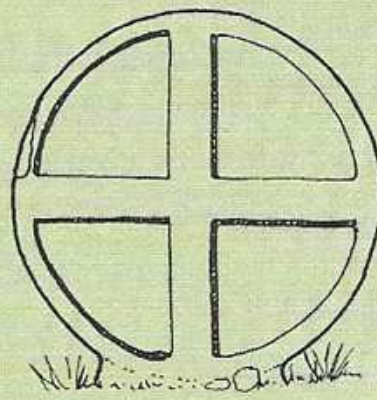
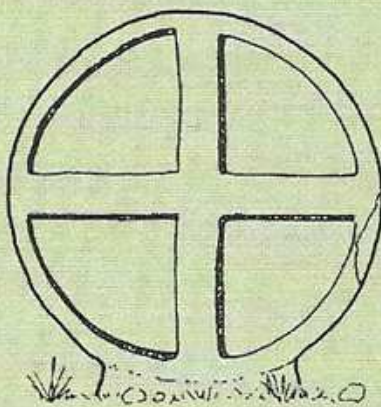
Golmés 5.



Golmés 6.



Golmés 7.



Golmés 8.

MEDIDAS: altura visible: 36 cm.; anchura cuello: 20 cm.; diámetro disco: 34 cm.; grosor disco: 15 cm.; grosor cuello: 20 cm.

DECORACIÓN ANVERSO Y REVERSO: motivo en bajorrelieve plano formado por una cruz griega con punto de compás en el centro, inscrita en una bordura perimetral simple concéntrica de 3 cm. de anchura, decoración que en ambas caras sobresale de la vertical del pie, no así las partes rehundidas que quedan en el mismo plano vertical.

ESTELA Nº 4

Estela posiblemente entera de piedra arenisca de color grisáceo, que se halla hincada, de forma que sobresale de la tierra la mitad superior del disco. Su estado de conservación es, en general, bastante bueno, a excepción de la parte que aflora, que se halla bastante afectada por líquenes, musgo y erosionada a causa de la acción de los agentes atmosféricos.

MEDIDAS: diámetro disco: 39 cm.; anchura cuello: 23 cm.; grosor: 17 cm.

DECORACIÓN ANVERSO: motivo en bajorrelieve plano formado por una cruz griega con punto de compás en el centro, inscrita en una bordura perimetral simple concéntrica de 3 cm. de anchura.

DECORACIÓN REVERSO: motivo inciso formado por una flor de seis pétalos inscrita en un círculo inciso que configura una bordura perimetral simple concéntrica de 3 cm. de anchura.

ESTELA Nº 5

Estela, posiblemente entera, de piedra arenisca de color grisáceo, que se encuentra hincada, de forma que sobresale de la tierra el extremo superior del disco. Su estado de conservación es, en general, bastante bueno, aunque la parte que aflora se halla bastante afectada por líquenes, musgo y muy erosionada a causa de su exposición a la acción los agentes atmosféricos.

MEDIDAS: diámetro disco: 41 cm.; grosor: 14 cm.

DECORACIÓN ANVERSO: motivo en bajorrelieve plano formado por una cruz griega con punto de compás en el centro, inscrita en una bordura perimetral simple concéntrica de 5 cm. de anchura, motivo decorativo que sobre-

sale del plano vertical del pie, no así las zonas rehundidas que quedan en el mismo plano.

DECORACIÓN REVERSO: motivo inciso formado por una flor de seis pétalos con punto de compás en el centro inscrita en un hexágono, de forma que los extremos de los pétalos tocan los vértices de los lados. Esta cara sobresale 1 cm. de la vertical del plano del pie.

ESTELA Nº 6

Estela, posiblemente entera, de piedra arenisca de color grisáceo, que se encuentra hincada, de forma que sobresale de la tierra el disco entero. Su estado de conservación es, en general, bastante malo; se halla afectada por líquenes, musgo y la parte superior del disco se encuentra muy erosionada debido a la exposición de la acción de los agentes atmosféricos; asimismo, presenta desconchaduras y roturas de la piedra que afectan la bordura y los motivos decorativos.

MEDIDAS: diámetro disco: 43 cm.; grosor: 13 cm.

DECORACIÓN ANVERSO: motivo en bajorrelieve plano formado por una cruz griega con punto de compás en el centro, inscrita en una bordura perimetral simple concéntrica de 6 cm. de anchura.

DECORACIÓN REVERSO: motivo inciso formado por una flor de seis pétalos inscrita en un hexágono, de forma que los extremos de los pétalos tocan los vértices de los lados del hexágono.

ESTELA Nº 7

Estela, posiblemente entera, de piedra arenisca de color grisáceo, que se halla hincada cerca de la entrada, de forma que sobresale de la tierra la parte superior del disco. Su estado de conservación es, en general, bueno, aunque la parte que aflora se halla bastante afectada por líquenes y musgo y erosionada a causa de la acción de los agentes atmosféricos. Asimismo, presenta algunas desconchaduras en las borduras de ambas caras.

MEDIDAS: diámetro disco: 42 cm.; grosor: 19 cm.

DECORACIÓN ANVERSO Y REVERSO: Motivo en bajorrelieve plano, poco destacado, formado por una cruz griega con punto de compás en el centro inscrita en una bordura perimetral simple concéntrica de 3 cm. de anchura.

ESTELA Nº 8

Estela, posiblemente entera, de piedra arenisca de color grisáceo, que se halla hincada muy cerca de la anterior de forma que sobresale de la tierra prácticamente todo el disco. Su estado de conservación no es muy bueno; se halla bastante afectada por líquenes y musgo y erosionada a causa de la acción de los agentes atmosféricos, sobre todo una de las caras, en la que la parte superior de la decoración ha desaparecido casi totalmente; presenta también algunas desconchaduras en las borduras de ambas caras.

MEDIDAS: diámetro disco: 42 cm.; grosor 18 cm.

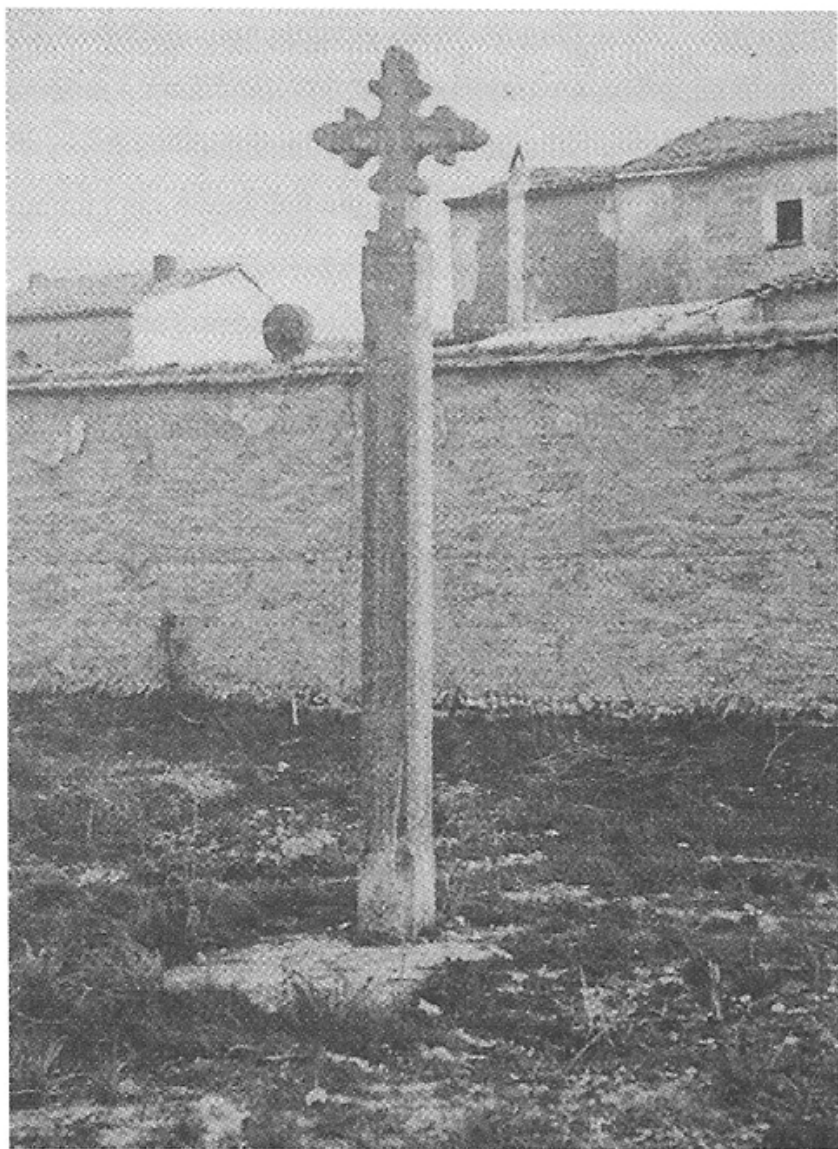
DECORACIÓN ANVERSO Y REVERSO: motivo en bajorrelieve plano, poco destacado, formado por una cruz griega con punto de compás en el centro, inscrita en una bordura perimetral simple concéntrica de 3 cm. de anchura.

CASTELLNOU DE SEANA

A través de una fotografía de principios del siglo XX sabemos que coronando la tapia del cementerio llamado "*de la Costa*" de esta población como elemento decorativo había, al menos, una estela discoidal (CARRERA, 1993, 84, GALITÓ, 1996, 70), desconocemos si había alguna pieza más. Asimismo, según noticias de algún vecino de la población, en el cementerio moderno había dos estelas discoidales, pero en nuestra visita no las hemos podido localizar.

CONSIDERACIONES FINALES Y CRONOLOGÍA

La confección del inventario y estudio de estas estelas que hemos localizado en las comarcas de Les Garrigues, El Segrià y el Pla d'Urgell esperamos sirva de base para futuros estudios de síntesis sobre las estelas discoidales de las comarcas de la Catalunya Occidental o "*Catalunya Nova*", zonas en las que se han localizado el mayor número de piezas y en las que los inventarios se encuentran más avanzados.



Estela de Castellnou de Seana coronando la tapia del cementerio "de la Costa" (CARRERA, 1993 y GALITÓ, 1996).

De las 24 estelas que presentamos ninguna se encuentra "*in situ*", cosa muy habitual en la práctica totalidad de estelas localizadas en estas tres comarcas pues, a excepción de un fragmento de pie localizado en la cabecera de un enterramiento en Granyena de les Garrigues, en unas excavaciones arqueológicas, todas las demás se han hallado fuera de contexto, reutilizadas como elementos de construcción, o como elementos ornamentales en las tapias de los cementerios modernos o en jardines, o como estelas en sepulturas modernas, siendo excepcional el caso de Golmés, donde constatamos la reutilización de siete ejemplares. Pero a pesar de ello, cabe señalar que todas ellas proceden de los antiguos cementerios parroquiales anexos a las iglesias románicas, las cuales, en la mayoría de poblaciones, durante el siglo XVIII, fueron substituidas por iglesias más amplias y espaciosas, en algunos casos ubicadas en los mismos lugares que las antiguas. Los cementerios continuaron en los mismos emplazamientos hasta que, a partir de mediados del siglo XIX, se trasladaron fuera de las poblaciones por motivos higiénicos. Este abandono de los cementerios antiguos significó la pérdida de la mayor parte de estelas discoidales y las que nos han llegado hasta nosotros creemos que son como la punta de un iceberg.

El estado de conservación de las estelas, en general, no es muy bueno, debido a las vicisitudes por las que han pasado a lo largo del tiempo o a causa de su prolongada exposición a los agentes atmosféricos, a causa también, de la fragilidad de la piedra arenisca en la que están labradas. Así, cabe reseñar que sólo 13 piezas se conservan más o menos enteras; entre éstas incluimos las estelas de Golmés que se encuentran hincadas en sepulturas modernas y el resto, que conservan el disco mas o menos completo y en algunos casos el arranque o buena parte del pie, pies que son rectangulares o trapezoidales.

Aunque se trata de un grupo de estelas precedentes de un espacio geográfico bastante amplio, en muchos casos de lugares bastante distantes entre sí, y aunque la mayoría de piezas son incompletas, señalamos que se puede constatar una cierta uniformidad tipométrica entre todos los ejemplares.

El material de este conjunto está compuesto, en todos los casos, por piedra arenisca de colores grisáceos o marrinosos. Se trata de una roca sedimentaria detrítica muy abundante en estas comarcas de la Depresión Central

Catalana, un tipo de piedra que se talla con mucha facilidad, genera una definición precisa de los motivos decorativos y unos acabados muy finos.

En la decoración se ha empleado la técnica del bajorrelieve plano en la mayoría de estelas, pero también está presente la decoración incisa, dándose diversos casos en que en la misma pieza encontramos ambas técnicas. En cuanto a la técnica de talla en su elaboración vemos que es idéntica a la que se ha apuntado en la confección de las estelas catalanas (SOLÉ-MENCHON, 1994), incluso como en muchos casos observamos, la parte inferior del pie está sólo desbastada, porque iba a ser enterrado.

Entre los motivos decorativos que encontramos en este grupo de estelas que presentamos hay un claro predominio de las cruces, que aparecen en todas las estelas en que son visibles ambas caras del disco, a excepción de una de las piezas de Maials, incluso hay algunas que la tienen en las dos caras. Unas cruces que están inscritas en borduras perimetrales simples concéntricas. La cruz griega es la que aparece con más profusión, dándose el caso que en las cinco estelas que la encontramos se halla en ambas caras. Asimismo, destacan las cruces con los extremos en losange perforados y nudo central perforado, las cruces de Malta y las cruces patadas, aunque cabe señalar la presencia de la cruz de Tolosa o de Oc, la cruz latina de calvario y la cruz latina clavada, cruces que tienen paralelos en estelas de las mismas comarcas o comarcas vecinas de la Catalunya occidental. Remarcar, por su singularidad, la cruz del anverso de la estela número 1 de Els Arcs, de la que no encontramos parangón y también la Cruz de Tolosa de brazos filiformes de la estela de Maials que no tiene paralelos en Catalunya, encontrándose los más próximos en el sur de Francia (AUSSIBAL, 1995).

Los motivos geométricos están representados por las flores de seis pétalos incisas, ya sea inscritas en un círculo o en un hexágono y por un motivo de círculos concéntricos. Los temas heráldicos están representados por castillos, que presentan una gran definición en el trazo. Como signos de oficios tenemos una herradura que se combina con un castillo y un cuadrúpedo en el mismo motivo y los temas vegetales los tenemos representados por un motivo inciso que puede representar un cardo o una flor de lis.

Debemos remarcar la pequeña cazoleta que encontramos en la parte superior del disco de una de las estelas de Puigverd de Lleida, que se puede interpretar como un receptáculo para recibir aguas lustrales y que se relacionaría con la religiosidad tradicional (MENCHON-RIUS, 1995, 459). Cerca de esta población, en Belianes (L'Urgell), se constató también la presencia de una estela discoidal con un pequeño hueco en la parte superior del disco (MIRÓ, 1986, 64, fig. 81).

En relación a la cronología de estas estelas hay dos aspectos a tener en cuenta. En primer lugar, indicar que aunque todas ellas se encuentran fuera de contexto, está claro, como hemos dicho, que proceden de los antiguos cementerios parroquiales, que estaban situados alrededor de las iglesias románicas, construidas en la etapa posterior a la conquista feudal del territorio, o sea entre los siglos XII y XIII; por lo tanto tenemos una fecha "*post quem*". En segundo lugar, cabe destacar el reaprovechamiento de estelas como sillares en la fachada de la iglesia de Artesa de Lleida, que, como se ha dicho, se construyó durante la primera mitad del siglo XVIII, la cual cosa nos da una fecha "*ante quem*". Así pues, a nivel general, el periodo de uso de las estelas discoidales en estas comarcas ha de situarse entre finales del siglo XII y el XVII y dentro de este amplio abanico cronológico, teniendo en cuenta que los motivos decorativos que encontramos en la mayoría de estelas tienen una clara filiación estilística gótica, creemos que el periodo de máximo esplendor se ha de situar entre los siglos XIV y XVI, cronología que es aceptada por la mayoría de investigadores que se dedican al estudio de las estelas discoidales de las comarcas occidentales catalanas.

BIBLIOGRAFIA

- AUSSIBAL, R. "Stèles discoidales et croix de Toulouse", en *VI Congreso Internacional de Estelas funerarias*, (Pamplona, 24-28 de abril de 1995), *Cuadernos de Etnografía y Etnografía de Navarra*, 66, julio-diciembre, 1995, pp. 357-367.
- BERRAONDO, M. J. "Estelas discoidales localizadas en Agüero (Huesca), Lérida y Tulebras (Navarra)", en *Hil Harriak, Actes du Colloque Internatio-*

- nal sur la stèle discoïdale*, Musée Basque-Bayonne (8-10 juillet, 1982), Bayonne, 1984, pp. 123-130.
- CARRERA, J. "Creus monumentals de Castellnou de Seana", en DDAA, *Reculls històrics de Castellnou de Seana*, Estudis Castellnouencs, 7, Pagès Editors, Lleida, 1993, pp. 63-86.
- CORNADÓ, C. "Apèndix de les esteles discoïdals del Vilosell", en FARRÉ, B, *El Vilosell, un poble a l'ombra de Poblet. Notes històriques*, El Vilosell, 1984, pp. 229-242.
- DÍEZ QUIJANO, D. *Història de Puigverd de Lleida*, Ajuntament de Puigverd de Lleida, 1987.
- GALITÓ, M. *Pere Carrera i Torrent (1785-1844). Darrer abat de Santes Creus i fill de Castellnou de Seana*, Estudis Castellnouencs, 10, Pagès Editors, Lleida, 1996.
- GALLART, J. "Contribución al estudio de las estelas discoïdals de las comarcas catalanas de Les Garrigues y El Segrià: piezas de la Granadella y Torrebesses", en *VI Congreso Internacional de Estelas funerarias*, (Pamplona, 24-28 de abril de 1995), *Cuadernos de Etnografía y Etnografía de Navarra*, 66, julio-diciembre, 1995, pp. 433-452.
- GALLART, J. y SANTANACH, J. "Excavacions d'urgència al cementiri vell de Granyena de les Garrigues (Les Garrigues)", en *Excavacions Arqueològiques d'Urgència a les Comarques de Lleida*, Servei d'Arqueologia de la Generalitat de Catalunya, Barcelona, 1989, pp. 181-202.
- GALLART, J.; GIRALT, J.; MIRÓ, J. M^a y VIVES, E. *L'excavació de l'església de Sant Martí de Lleida*, Monografies d'Arqueologia Urbana, núm. 3, Lleida, 1991.
- MARTÍ, J. E. y RIUS, P. "Inventari d'esteles discoïdals a Les Garrigues", en MENCHON, J. y TEVAR, A., eds., *Les esteles discoïdals dels Països Catalans, estat de la qüestió*, Actes de les Jornades d'Estudi sobre Esteles discoïdals, (Reus, 9-10 desembre de 1988), Carrutxa, Reus, 1993, pp. 126 a 154.
- MENCHON, J. "Les esteles funeràries discoïdals de Tarrés (Les Garrigues)", en *Butlletí Arqueològic*, Reial Societat Arqueològica Tarraconense, època V, núms. 8 i 9, Tarragona, 1986-1987, pp. 135-152.

- MENCHON, J. y RIUS, P. "Estelas funerarias de Catalunya. Estado actual", en *VI Congreso Internacional de Estelas funerarias*, (Pamplona, 24-28 de abril de 1995), *Cuadernos de Etnografía y Etnografía de Navarra*, 66, julio-diciembre, 1995, pp. 453-462.
- MIRÓ, J. M. *Esteles funeràries discoïdals de La Segarra*, Grup de Recerques Terres de Ponent, Fundació d'Història i Art Roger de Bellfort, Tàrrrega, 1986.
- PALAU, J. M^a. *Golmés. Recull històric*, Ajuntament de Golmés, 1983.
- PARÍS, J. *Artesa de Lleida. La parròquia de Sant Miquel Arcàngel*, Col.lecció La Femosà, Ajuntament d'Artesa de Lleida, Pagès Editors, 2002.



Fundación
Marcelino Botín

ISBN 84-95516-84-5



9 788495 516848