

INSTITUT D'ESTUDIS ILERDENCOS
DE LA
DIPUTACIÓ PROVINCIAL DE LLEIDA

Adscrit al Consell Superior d'Investigacions Científiques
(Confederació Espanyola de Centres d'Estudis Locals)

JOSEP GALLART i FERNÁNDEZ
ALEXANDRE MIR i LLAURADÓ

**DOS JACIMENTS NEOLÍTICS
DE LA VALL DE LA FEMOSA
(EL SEGRIÀ - LES GARRIGUES)**



LLEIDA, 1984

INSTITUT D'ESTUDIS ILERDENCs
DE LA
DIPUTACIÓ PROVINCIAL DE LLEIDA

Adscrit al Consell Superior d'Investigacions Científiques
(Confederació Espanyola de Centres d'Estudis Locals)

JOSEP GALLART i FERNÁNDEZ
ALEXANDRE MIR i LLAURADÓ

Estudi General de Lleida

DOS JACIMENTS NEOLÍTICS
DE LA VALL DE LA FEMOSA
(EL SEGRIÀ - LES GARRIGUES)



Gràfiques Larrosa

LLEIDA, 1984

DOS JACIMENTS NEOLÍTICS A LA VALL FEMOSA (El Segrià - Les Garrigues) *

per **Josep GALLART i FERNANDEZ**
i **Alexandre MIR i LLAURADÓ**

Estudi General de Lleida

La Femosa és un petit riuet que es forma, com a tal, prop de les Borges Blanques, de la recollida d'aigües de diferents torrents i barrancs, que tenen el seu origen a les serres que serveixen de límit a les comarques de l'Urgell i de la Conca de Barberà. Travessa els termes municipals de les Borges Blanques, Juneda, Puigverd de Lleida, Artesa de Lleida i Lleida, on desguassa al Segre, al costat esquerre, aigües avall de la ciutat, entre el terme municipal d'Albatàrec i la partida de Fontanet.

Les Roques del Monjo (Artesa de Lleida, el Segrià)

Les Roques del Monjo es troben situades al costat esquerre del riuet la Femosa, en el terme municipal d'Artesa de Lleida (el Segrià), a un quilòmetre i mig al sud del nucli urbà d'aquesta població, prop del Canal d'Urgell i al peu mateix de l'autopista. Ocupa una suau ondulació del terreny, formada per argiles i roques sorrenques, de la qual la quasi totalitat es troba abançalada i plantada d'ametllers i oliveres.

A l'any 1974 amb motiu de les obres de l'autopista l'àrea del jaciment va quedar molt reduïda.

Les coordenades geogràfiques del jaciment són: 41°, 32', 20" de latitud nord i 4°, 23', 30" de longitud est del meridià de Madrid, amb una altura de 218 m.s.n.m. Correspon al full 388, Lérida, del mapa 1/50.000 del Instituto Geográfico y Catastral.

Materials ceràmics. Descripció

Fragment de vora i ansa, de secció el·líptica. Aquesta duu a la cara externa tres franges horitzontals, llises i enfonsades, entre les quals en queda quatre de més elevades, que estan decorades per

* Dibuixos dels autors i Antoni Llusà, del Grup de Recerques Arqueològiques «La Femosa».

línies paral·leles amb impressions cardials. Pasta de color gris amb desengreixant fi format per elements calcaris i quars. La superfície externa és de color marró clar. (Làm. I, fig. 1).

Fragment de ceràmica. Pasta de color negre, amb desengreixant fi format per granets de quars i fines partícules de mica. Les superfícies interna i externa són de color gris i estan polides. En aquesta darrera hi ha cinc línies verticals i paral·leles entre sí d'impressions cardials i una sisena horitzontal, situada per sobre d'aquelles (Làm. I, fig. 2).

Fragment d'ansa. Pasta de color negre, amb desengreixant fi a base de granets de quars i mica. La superfície és de color gris i duu petites impressions circulars (Làm. I, fig. 3).

Fragment de ceràmica, amb una ansa vertical de secció el·líptica. Pasta de color taronja, desengreixant fi format per elements calcaris, quars i mica. La superfície interna, de color taronja, està allisada, l'externa de color marró clar, polida. Aquesta ansa es troba decorada per impressions de punxó situades al llarg de les dues arestes, continuant en el cos de la peça en uns cordons de secció triangular, que són una mena de prolongació de les arestes de l'ansa. Per sota d'aquesta es troba un cordó horitzontal, pessigat, de secció triangular, decorat, com l'ansa, per impressions de punxó. (Làm. I, fig. 4).

Fragment de ceràmica. Pasta de color negre amb desengreixant fi, a base d'elements calcaris, quars i fines partícules de mica. Les superfícies interna i externa són de color marró clar i estan polides. En aquesta darrera hi ha un cordó horitzontal, aplicat, de secció trapezoïdal, decorat per línies incises i unglades (Làm. I, fig. 5).

Fragment de ceràmica amb un mugró de forma tronco-cònica. Pasta de color negre, amb desengreixant fi, format per elements calcaris, quars i mica. La superfície externa és de color marró clar i està polida (Làm. I, fig. 6).

Fragment de vora amb un cordó horitzontal, de secció triangular, pessigat, situat al mateix llavi, i que es troba decorat per impressions digitals. Pasta de color negre amb desengreixant mitjà format per quars. Les superfícies interna i externa estan polides i són del mateix color que la pasta. (Làm. I, fig. 7).

Fragment de ceràmica amb un cordó llis, pessigat, de secció triangular. Pasta de color marró fosc, amb desengreixant fi, format per elements calcaris, fines partícules de mica i quars. Superfícies interna i externa de color marró clar, polides. (Làm. II, fig. 1).

Fragment de ceràmica amb un cordó llis, aplicat, de secció semi-circular. Pasta de color gris, amb desengreixant fi, format per ele-

ments calcaris, quars i fines partícules de mica. La superfície interna és de color gris i està allisada, l'externa és de color marró clar i està polida. (Làm. II, fig. 2).

Fragment de ceràmica amb dos cordons paral·lels, aplicats, llisos i de secció triangular. Pasta de color gris, amb desengreixant mitjà, format per elements calcaris i quars. Les superfícies interna i externa són del mateix color que la pasta i es troben polides. (Làm. II, fig. 4).

Fragment de ceràmica amb un cordó, aplicat, de secció trapezoïdal, decorat per impressions ungulars, de manera que en algun cas també queda marcat el dit. Pasta de color gris, amb desengreixant fi, format per elements calcaris, quars i fines partícules de mica. La superfície interna és de color gris i l'externa de color marró clar, totes dues allisades (Làm. II, fig. 5).

Materials lítics. Descripció

Fragment de destrat polida, d'ofita, de secció ovalada. El poliment és reservat a la part del tall, el qual manca a la resta del cos que es troba piquetejada (Làm. IV, fig. 1).

Dos fragments de la part del tall de dues destrats diferents, les parts conservades es troben molt ben polides. (Làm. IV, fig. 2 i 3).

Els sílex recollits en aquests jaciment són de tons negres, blancs, marrons i melats. Es redueixen a les peces següents:

- Onze làmines, de secció trapezoïdal, algunes amb retocs, i una amb escotadura. (Làm. III).
- Sis esclats amb retoc. (Làms. III i IV).
- Quatre esclats sense retoc.
- Dos perforadors (Làm. III).

També s'ha recollit quatre peces inferiors de molí, de tipus barquiforme, de granit, en alguna de les quals s'observa en la part central un fort desgast per l'ús.

El Pla del Gardelo (Juneda, les Garrigues)

Subsidiària del riuet de la Femosa, la Vall de l'Aranyó passa progressivament d'ésser eixamplada i suau, en bona part del seu recorregut, a estreta i amb forts vessants per ambdós marges en els seus orígens, adquirint en aquesta altura la qualificació, més addient, de

barranc, en base a les seves característiques morfològiques. En el decurs del seu trajecte, i pel marge esquerre, rep un altre barranc o carregada conegut amb el nom de la Gisperta. Aquest últim esdevé de certa importància arqueològica —ho testimonien els jaciments localitzats— donat que suposa un pas natural que enllaça les valls de la Femosa i del Set.

El Pla del Gardelo es troba aigües avall poc després de l'enllaç amb el seu homònim de l'Aranyó, dominant estratègicament una gorja natural per on ha de transcórrer la vall anterior. Està emplaçat ocupant tot el planell superior d'una extensa terrassa, separada lleugerament per una petita depressió, d'una altra terrassa veïna de forma allargassada.

El jaciment fou descobert el juliol de 1982. Pertany al terme municipal de Juneda, comarca de les Garrigues.

Les seves coordenades geogràfiques són: 41°, 29' 45" de latitud nord i 4°, 30', 40" de longitud est del meridià de Madrid, amb una altura de 382 m.s.n.m. Correspon al full 417, Espluga de Francolí, del mapa 1/50.000 del Instituto Geográfico y Catastral.

Al nord del jaciment i al seu peu es troben la carretera que enllaça les Borges Blanques amb Castellans i el Mas de l'Aranyó, dels que està separat uns cinquanta metres.

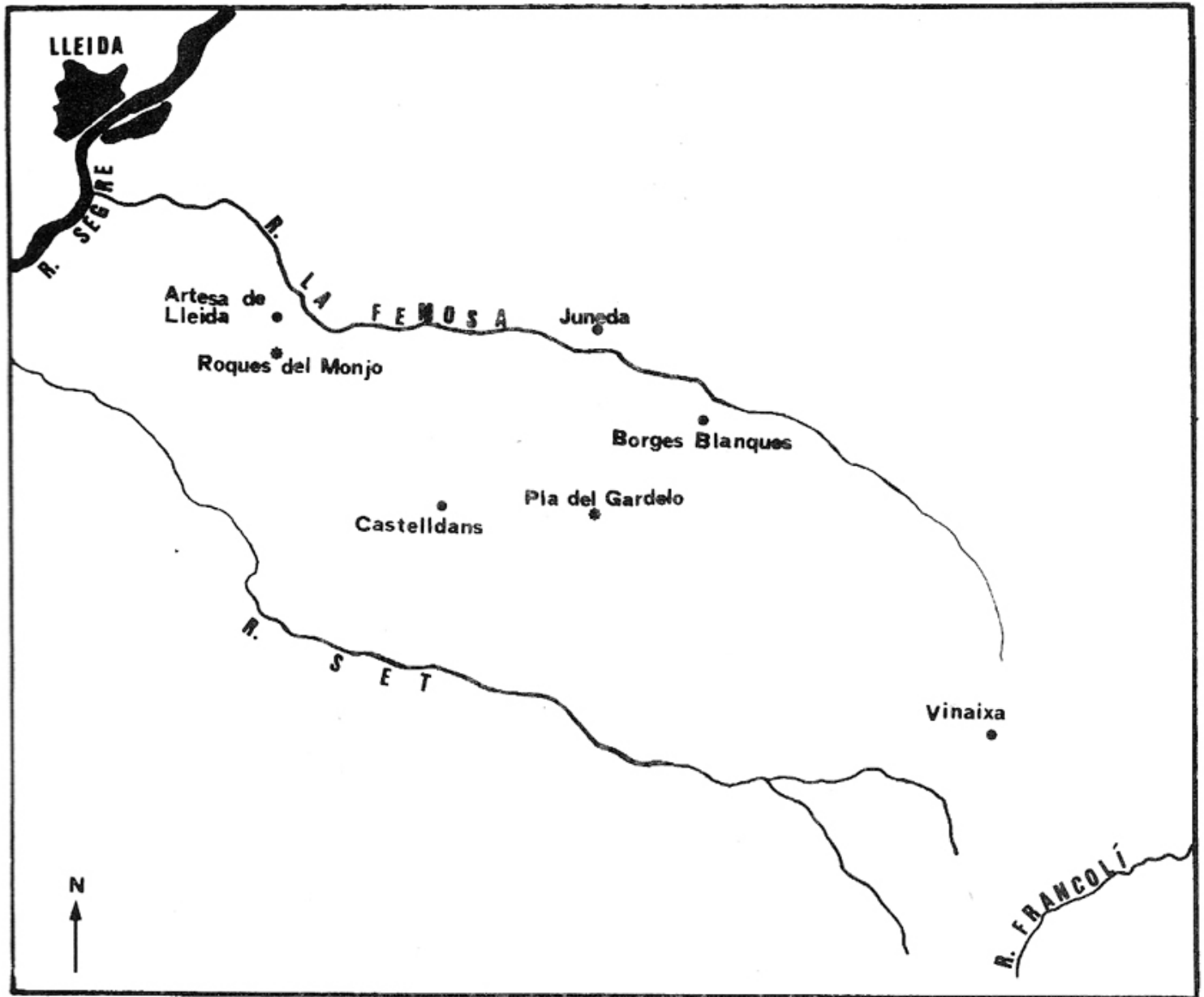
La quasi totalitat de la superfície d'aquest jaciment està actualment en conreu i plantada d'ametllers. Romanen encara, però, sense cultivar tres àmplies zones situades a l'oest, nord i sud del mateix, cobertes per una espesa capa de matossar de secà.

Els materials ceràmics. Descripció

Fragment de ceràmica amb dos cordons llisos, paral·lels de secció semicircular. Pasta de color negre en la part interna i taronja a l'exterior. Desengreixant fi, format per elements calcaris, quars i mica. Superfície interna de color negre, externa de color taronja, ambdues polides. (Làm. V, fig. 1).

Fragment de ceràmica amb dos cordons llisos, paral·lels, aplicats, de secció semicircular. Pasta de color negre, amb desengreixant fi, format per elements calcaris, quars i fines partícules de mica. Les superfícies interna i externa són del mateix color que la pasta i estan allisades. (Làm. V, fig. 2).

Fragment de ceràmica amb un cordó llis, pessigat, de secció triangular. Pasta de color taronja, amb desengreixant fi, format per



Situació dels jaciments dins de la Vall de la Femosa.

elements calcaris, quars i mica. La superfície interna és de color negre i l'externa de color marró clar, ambdues allisades (Làm. V, fig. 3).

Fragment de vora amb dos cordons llisos, paral·lels, de secció semicircular, l'un situat al llavi mateix. Pasta de color negre amb desengreixant fi, format per elements calcaris, quars i mica. La superfície interna és de color negre i l'externa de color marró clar, ambdues allisades. (Làm. V, fig. 4).

Fragment de vora amb un cordó llis, aplicat, de secció trapezoïdal, situat al mateix llavi, on també hi duu quatre impressions digitals. Pasta de color marró clar, amb desengreixant fi format per elements calcaris i quars. Les superfícies interna i externa són de color marró clar i estan allisades. (Làm. V, fig. 5).

Fragment de vora amb el llavi engrossit, com una mena de cordó. Pasta de color negre amb desengreixant fi a base d'elements calcaris, quars i mica. La superfície interna és de color negre i l'externa de color marró clar, ambdues polides. (Làm. V, fig. 6).

Fragment de ceràmica amb un cordó aplicat, de secció semicircular, decorat per impressions unguars. Pasta de color negre, amb desengreixant fi a base d'elements calcaris, quars i fines partícules de mica. Superfícies interna i externa de color negre, allisades. (Làmina V, fig. 7).

Fragment de vora. Pasta de color negre, amb desengreixant fi, format per elements calcaris i quars. La superfície externa de color negre està allisada; la interna de color marró clar polida. (Làm. V, fig. 8).

Fragment de vora. Pasta de color marró clar, amb desengreixant fi a base d'elements calcaris i quars. Les superfícies interna i externa són del mateix color que la pasta i estan polides. (Làm. V, fig. 9).

Fragment de vora amb el llavi engrossit. Pasta de color marró clar, amb desengreixant fi, format per elements calcaris i quars. Les superfícies interna i externa de color marró estan allisades. (Làm. V, fig. 10).

Fragment d'ansa amb acanaladures en sentit vertical. Pasta de color marró clar, amb desengreixant mitjà a base de sorra. La superfície, del mateix color que la pasta, està allisada (Làm. VI, fig. 1).

Fragment de ceràmica, amb un mugró de secció triangular. Pasta de color taronja, amb desengreixant fi, a base d'elements calcaris i quars. La superfície és de color taronja i està allisada. (Làm. VI, fig. 2).

Fragment de ceràmica, amb un cordó llis, aplicat, de secció semicircular. Pasta de colors negre amb desengreixant fi, a base d'elements calcaris, quars i mica. La superfície externa és de color marró clar i la interna de color negre, ambdues allisades. (Làm. VI, fig. 3).

Fragment de vora amb una ansa vertical de secció rectangular. Pasta de color taronja, amb desengreixant fi a base d'elements calcaris, quars i mica. La superfície interna és de color taronja, l'externa de color marró clar, ambdues allisades. (Làm. VI, fig. 4).

Fragment de ceràmica amb un cordó llis, pessigat, de secció triangular. Pasta de color gris, desengreixant fi, format per elements calcaris, quars i mica. La superfície interna és de color negre i l'externa de color taronja, ambdues allisades. (Làm. VI, fig. 5).

Fragment de ceràmica amb un cordó horitzontal, aplicat, llis i un altre de vertical, de les mateixes característiques que l'anterior amb el que s'ajunten. Per sobre del cordó, la paret està decorada per dues línies d'impressions cardials. Pasta de color marró, amb desengreixant mitjà format per elements calcaris, quars i mica. Les superfícies interna i externa són del mateix color que la pasta i estan allisades (Làm. VI, fig. 7).

Materials lítics. Descripció

Les peces de sílex recollides en aquest jaciment són de tonalitats blanques, blaves, marrons, grises i vinsades. Es limiten a les formes següents:

- Vint fulles de secció triangular sense retoc.
- Trenta-nou fulles de secció trapezoïdal, la majoria sense retoc.
- Setanta esclats sense retoc, alguns dels quals presenten escotadures.
- Quatre perforadors.
- Cinc segments de cercle.
- Quinze nuclis amb senyals d'extraccions.
- Dos percutors esfèrics de sílex blanc amb senyals d'ús (Làmina VIII, fig. 9).
- Dos fragments de destral, corresponents a la part del tall, de pissarra motejada i de secció el·líptica amb cos polit. (Làm. IX, fig. 1).
- Cinc fragments de destral d'ofita, que coresponen a la part del taló. Secció el·líptica i el cos polit.
- Una destraleta d'ofita, de forma allargada, secció el·líptica, amb el cos polit. (Làm. IX, fig. 2).

- Una destraleta d'ofita de forma trapezoïdal, de secció el·líptica i amb la superfície polida. (Làm. VI, fig. 6).
- Una destraleta de porfir, de forma triangular, plana, de secció el·líptica, amb tota la superfície polida. (Làm. VIII, fig. 10).
- Un martell d'ofita, de forma lleugerament rectangular, de secció el·líptica, amb la superfície polida. (Làm. IX, fig. 3).
- Un centenar de fragments de molí, de granit, alguns dels quals tenen evidents senyals d'ús.

Materials d'ornament. Descripció

Un fragment de braçalet de pecten, de secció ovalada, elaborat a partir del buidat central d'una valva.

Materials ceràmics: Estudi

La ceràmica decorada amb empremtes de «cardium», o altres tipus que es puguin atribuir clarament al neolític antic, fins al moment han estat un element estrany a les comarques planes de la Catalunya Occidental (el Segrià, les Garrigues i l'Urgell), però sí han estat normals en jaciments, balms i coves a les comarques veïnes i pràcticament a tota Catalunya.¹ Si bé els paral·lels a aquest tipus de ceràmica com hem dit són innombrables a Catalunya, a les terres valencianes, al sud de França, etc., els més propers es poden trobar entre els materials de la Cova de la Font Major (L'Espluga de Francolí, Conca de Barbarà);² a les coves de la comarca de la Noguera com la del Parco (Alòs de Balaguer),³ la de Joan d'Os (Tartareu), Tabac (Camarasa), el Foric (Os de Balaguer), Picals (Lluçars);⁴ o també al Priorat;⁵ o àdhuc a les veïnes terres d'Ossa.⁶

1. MARCET, R.: *El Neolític antic (Cardial-Epicardial) a Catalunya*, a «El Neolític a Catalunya», taula rodona de Montserrat, maig, 1980, pàgs. 25-27.

2. VILASECA, S.: *La cueva de la Font Major*, a «Trabajos de Prehistoria», XXVI, 1969, pàgs. 117-220.

VILASECA, S.: *Reus y su entorno en la Prehistoria*, a «Asociación de Estudios Reusenses», Reus, 1973. Vol. I, pàgs. 92-93. Vol. II, làms. 25 a 29.

3. MALUQUER DE MOTES, J.: *El poblament antic a la comarca de la Noguera*. Publicacions del Museu-Arxiu - 1, Artesa de Segre, 1981.

4. MUÑOZ, A. M.: *Les comunitats neolítiques*, a «Història de Catalunya», Salvat Editores, Vol. I, Barcelona, 1978, pàg. 48.

ROVIRA, J.: *El Neolític a la Catalunya Occidental*, a «El Neolític a Catalunya», Taula Rodona de Montserrat, maig, 1980, pàg. 202.

5. VILASECA, S.: *La cueva de las Quimeras III (Pradel, Tarragona)*, a «Ampurias», VII-VIII, Barcelona, 1945-46, pàgs. 83-90.

MARCET, R.: *El Neolític Antic...*, citat, pàg. 27.

6. BALDELLOU, V.: *Excavaciones en la cueva de Chaves (Bastaras, Huesca)*, a «Actas del XIV Congreso Nacional de Arqueología», Vitoria, 1975, (Zaragoza, 1977), pàgs. 245-248.

BALDELLOU, V.: *El Neo-Eneolítico Altoaragonés*, a «I Reunión de Prehistoria Aragonesa», Huesca, 1981, pàgs. 57-71.

La decoració de cordons llisos, ja siguin aplicats o pessigats, veiem que és el motiu decoratiu més freqüent a les ceràmiques dels dos jaciments. Aquest motiu és corrent entre els materials del Neolític Antic Cardial,⁷ però, és en els darrers moments d'aquest període i sobretot durant l'etapa anomenada epicardial quan els cordons llisos tenen el seu esplendor.⁸ Els paral·lels d'aquest tipus de decoració són nombrosos a Catalunya; així els trobem en llocs com el Puig Mascaró (Torroella de Montgrí),⁹ a la cova S'Espasa de Sadernes,¹⁰ a la cova Mariver,¹¹ a Can Soldevila IV (Santa Perpètua de Mogoda),² a Can Banus (Santa Perpètua de Mogoda),¹³ a Can Salcies (Santa Perpètua de Mogoda),¹⁴ a la Cova de la Font Major (Espluga de Franco-lí),¹⁵ a la Balma del Salomó (Granera),¹⁶ a la Cova de l'Ambert.¹⁷ També a la cova de la Sarsa¹⁸ i de l'Or¹⁹ en terres valencianes. I també al sud de França.²⁰

7. MARCET, R.: *El Neolític Antic...*, citat, pàg. 16-17.

8. PONS, E.; TARRÚS, J.: *Prospeccions arqueològiques al jaciment prehistòric de Puig Mascaró (Torroella de Montgrí)*, a «Cypsela», III, Girona, 1980, pàg. 93. MARCET, R.: *El Neolític Antic...*, citat, pàg. 16.

TEN I CARNÉ, R.: *Aproximació a l'estudi del Neolític Antic al Vallès*, a «Pyrenae», 15-16, 1979-1980, pàg. 27.

9. PONS, E.; TARRÚS, J.: *Trobada d'un nou jaciment arqueològic: El Puig Mascaró*, a «Revista de Girona», n.º 87, Girona, 1979, pàg. 95.

PONS, E., TARRÚS, J.: *Prospeccions arqueològiques...*, citat, pàg. 74 i 80, figs. 8, 9, 66 i 69.

10. SOLER, N., SOLER, G.: *La cova S'Espasa de Sadernes (Alta Garrotxa)*, a «Revista de Girona», n.º 82, Girona, 1978, pàgs. 46 i 47, fig. 7.

11. TARRÚS, J.: *La cova Mariver. Estudi dels seus materials: epicardial, montboló i bronze*, a «Monografies del Centre d'Estudis Comarcals de Banyoles», Banyoles, 1978, pàgs. 12-19.

12. COSTA, F.; GARCIA, P.; MARCET, P.; MAS, J.: *El jaciment prehistòric de Can Soldevila (Santa Perpètua de Mogoda)*, a «Fulls d'Arqueologia i Història de Santa Perpètua de Mogoda», Museu Municipal de Santa Perpètua de Mogoda, 1982, pàgs. 25 i 30, làms. 6 i 9.

13. GARCIA, P.; MARCET, R.; MAS, J.: *Can Banús, estructura a l'aire lliure del Neolític Antic*, a «Fulls d'Arqueologia i Història de Santa Perpètua de Mogoda». Museu Municipal de Santa Perpètua de Mogoda, 1982, pàgs. 66 i 68, làm. 2, fig. 5.

14. CASTELLS, A.; COSTA, F.: *El jaciment epicardial a l'aire lliure de Salcies (Santa Perpètua de Mogoda)*, a «Fulls d'Arqueologia i Història de Santa Perpètua de Mogoda», Museu Municipal de Santa Perpètua de Mogoda, 1982, pàgs. 73-76.

15. VILASECA, S.: *Cueva de la Font Major...*, citat, pàg. 159.

VILASECA, S.: *Reus y su entorno...*, citat, làm. 29, 1.

16. TEN, R.: *Aproximació a l'estudi...*, citat, pàg. 25.

17. ROVIRA, J.: *El Neolític a la Cerdanya i Alta Vall del Segre*, a «I Col·loqui Internacional d'Arqueologia de Puigcerdà», «Cypsela», I, 1976, pàg. 46.

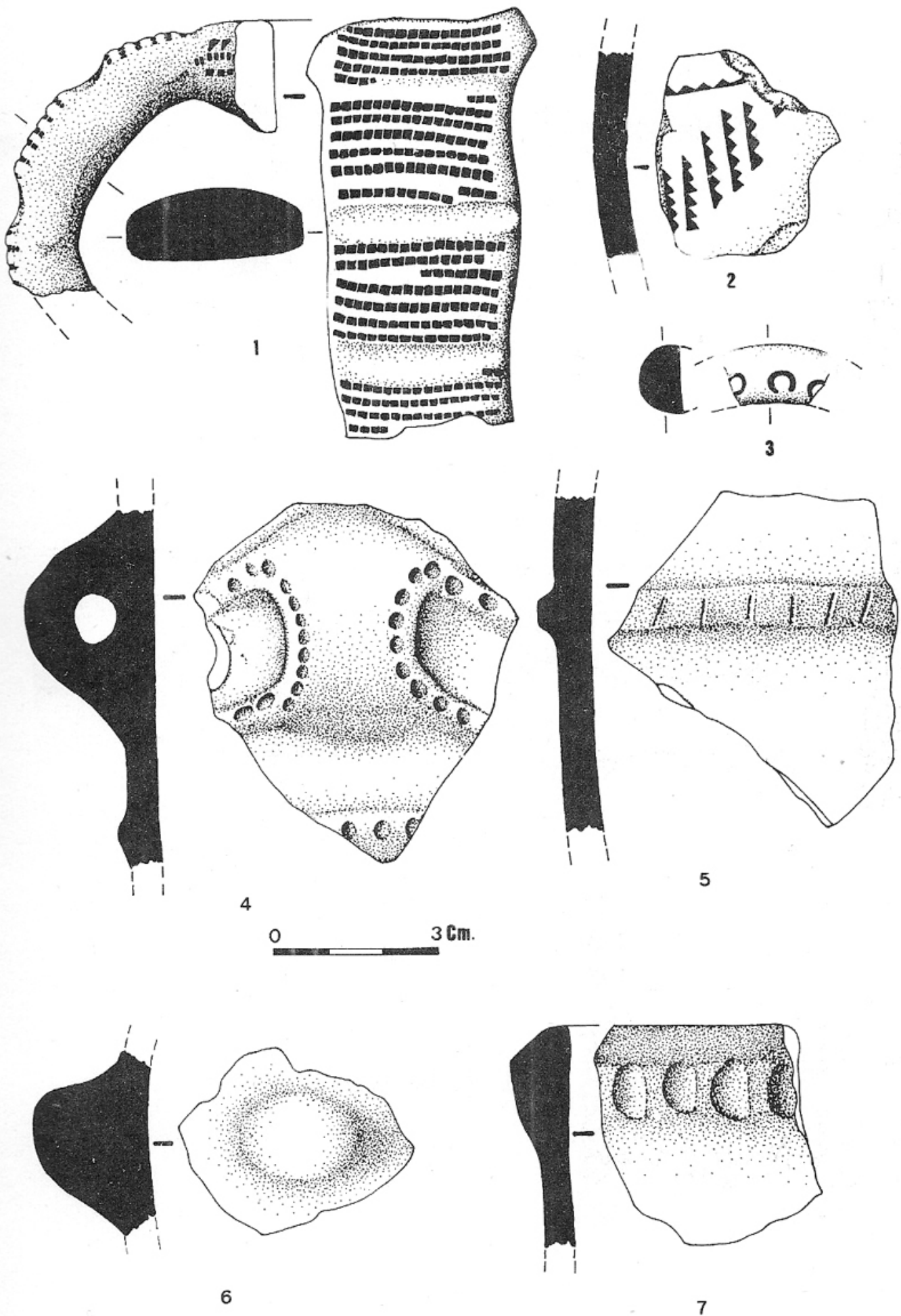
ROVIRA, J.: *El Neolític a la Catalunya...*, citat, pàg. 205.

18. SAN VALERO APARICI, J.: *La cueva de la Sarsa*. «S.I.P.», València, 1950, pàg. 12.

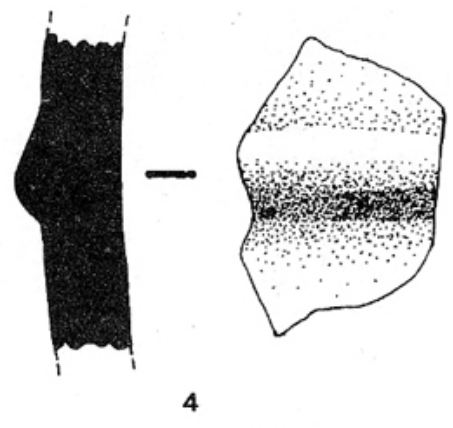
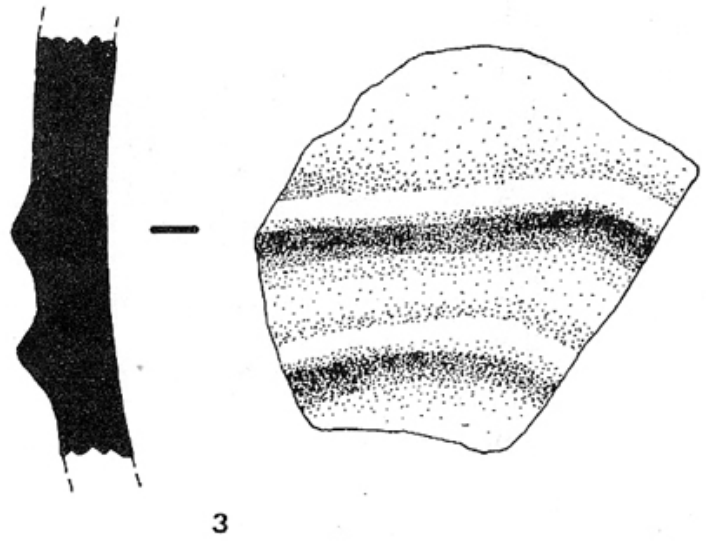
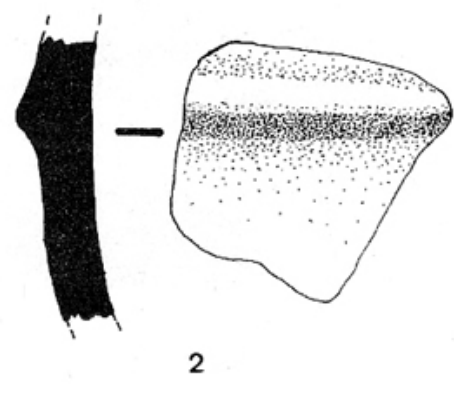
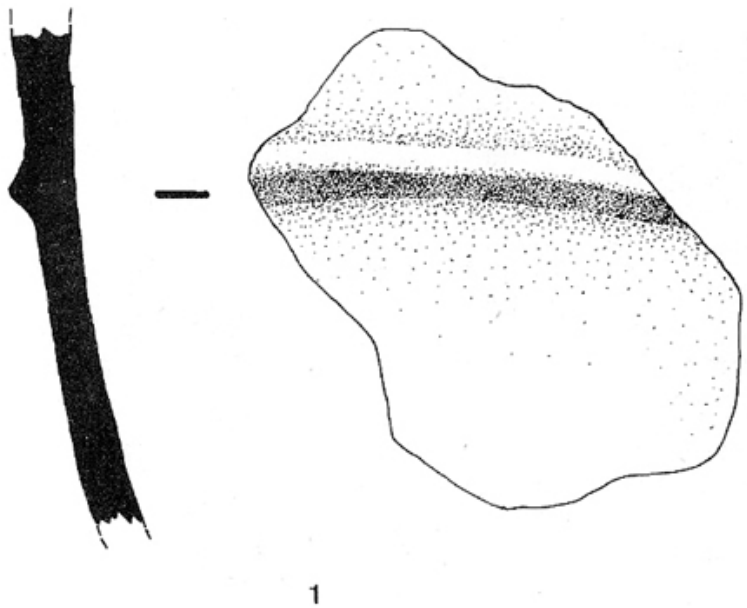
19. MARTÍ OLIVER, B.: *Cova de l'Or (Beniarrés-Alicante)*. «S.I.P.», Vol. I, València, 1977, pàg. 77-78, làms. II i III.

MARTÍ OLIVER, B. i altres: *Cova de l'Or (Beniarrés-Alicante)*. «S.I.P.», Vol. II, València, 1980, pàgs. 79, 96, 100, 102 i 112; fig. 32, 40, 44, 45, 46, i 51.

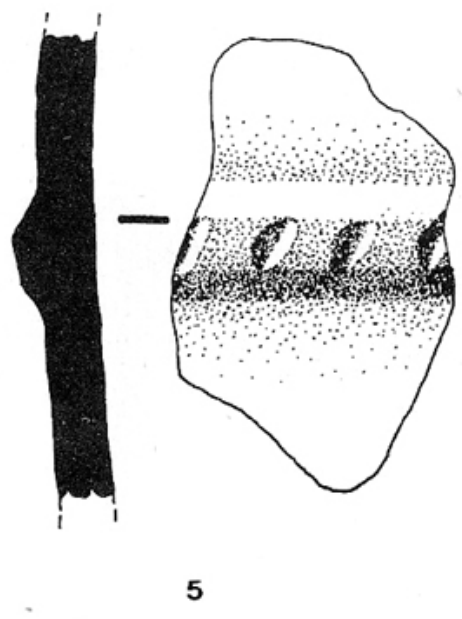
20. COURTIN, J.: *Le Néolithique de la Provence*. «Mémoire de la Société Préhistorique Française», tome 11, 1974, pàgs. 19-53.



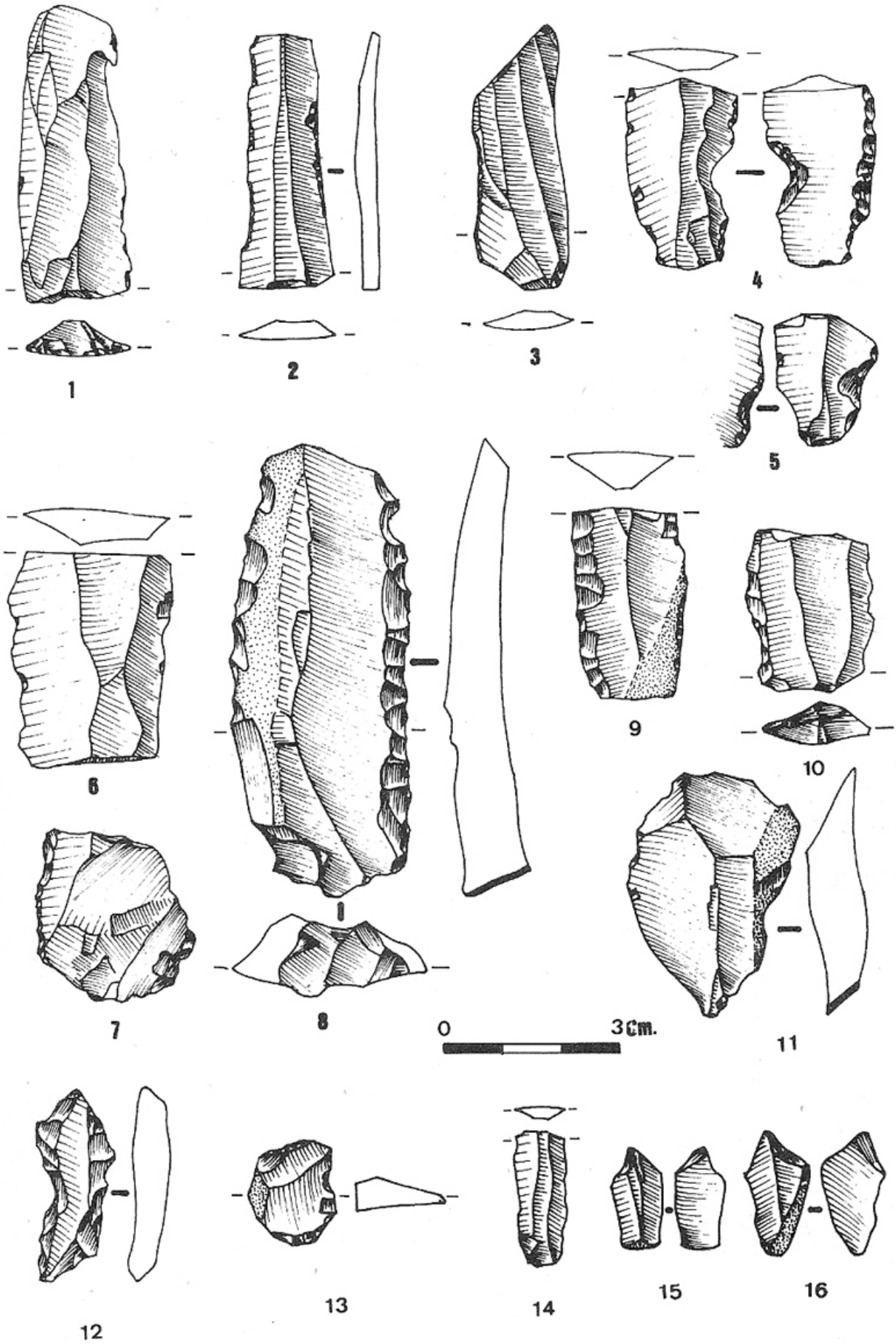
Làmina I. Roques del Monjo.



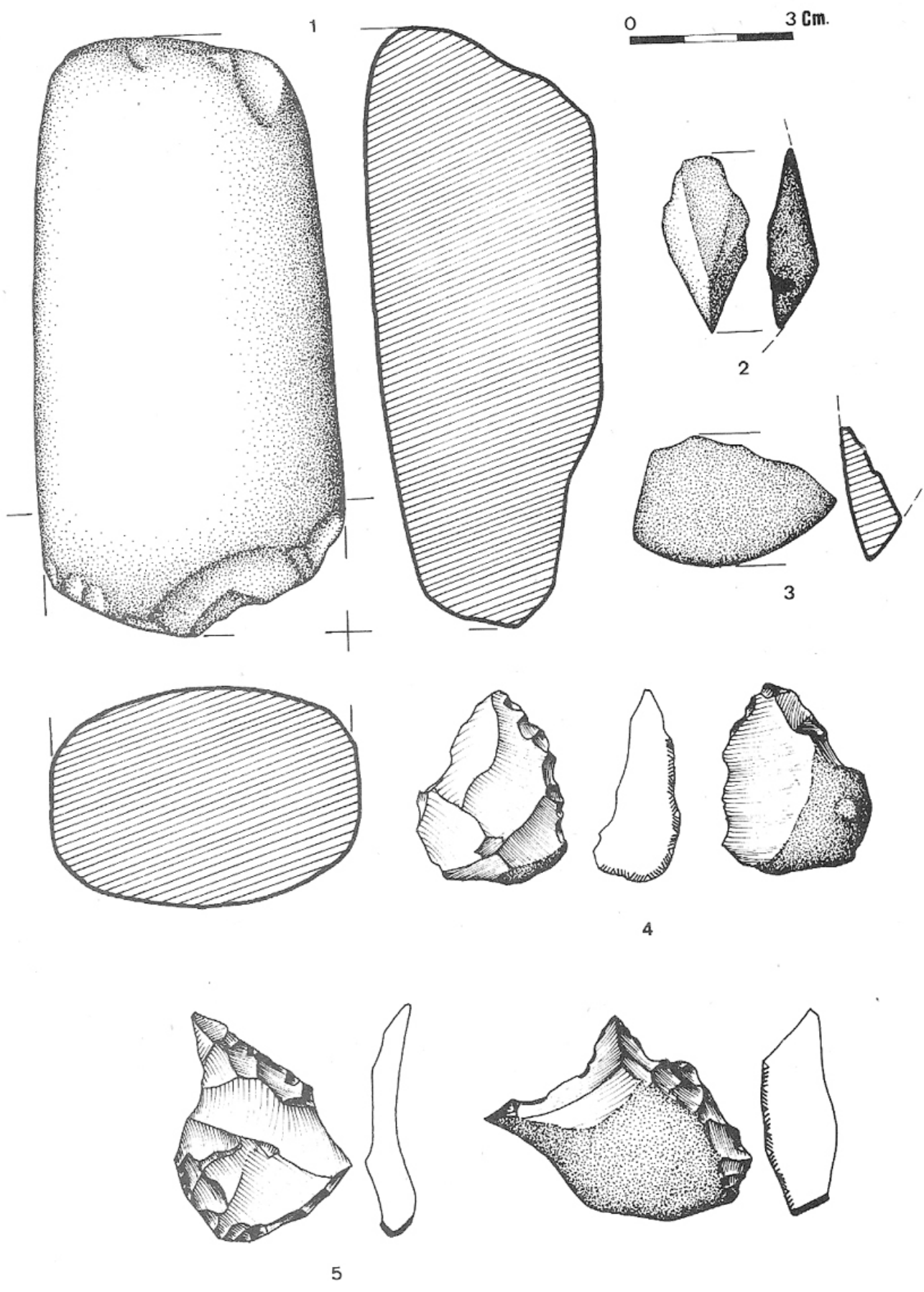
0 3cm.



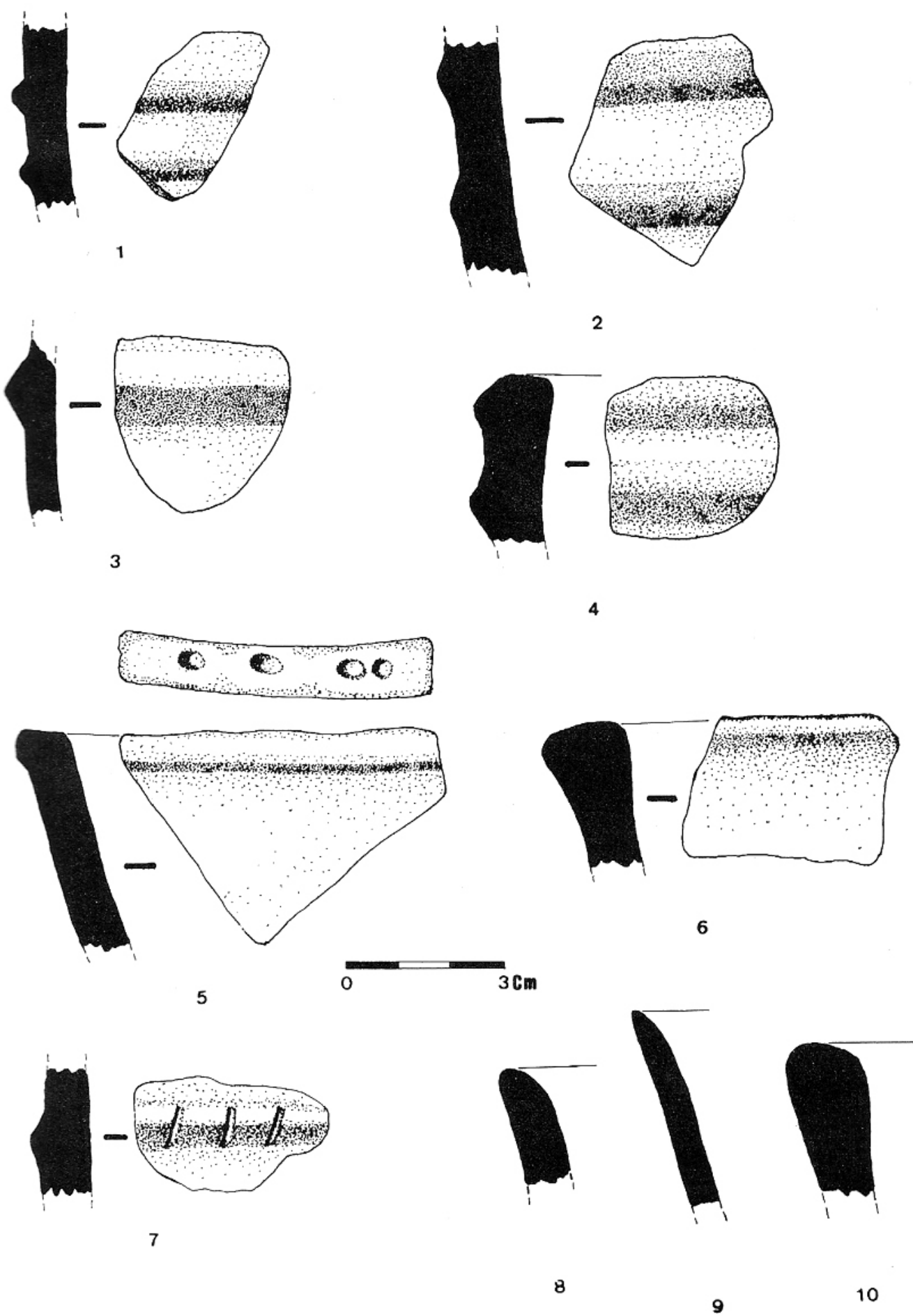
Làmina II. Roques del Monjo.



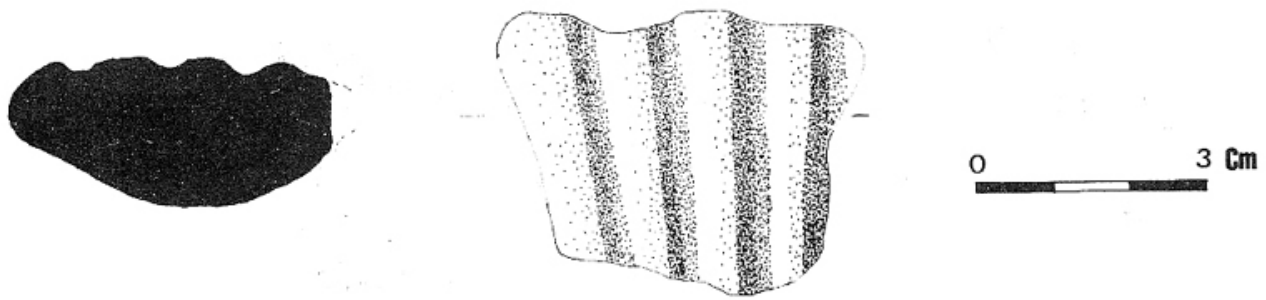
Làmina III. Roques del Monjo.



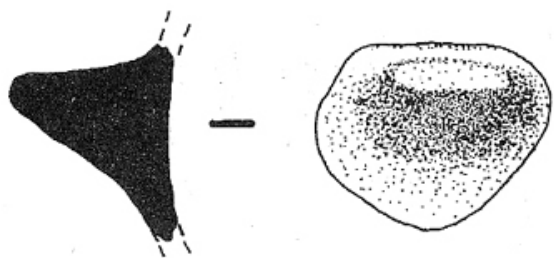
Làmina IV. Roques del Monjo.



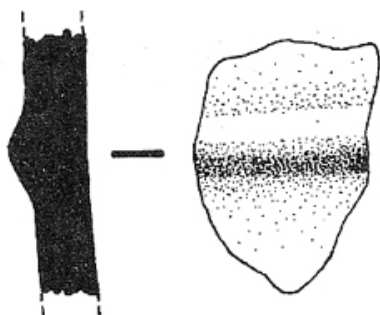
Làmina V. Pla del Gardelo.



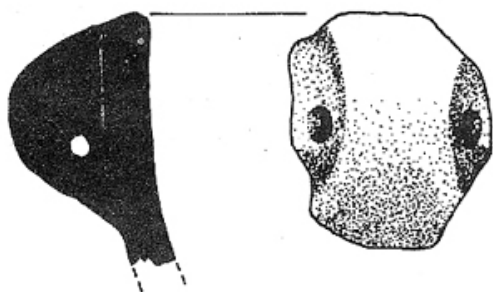
1



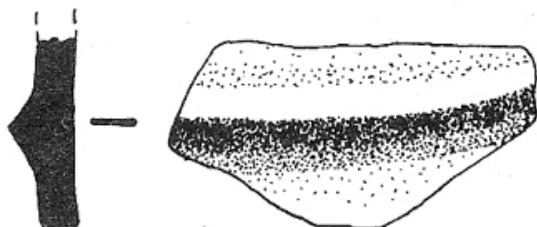
2



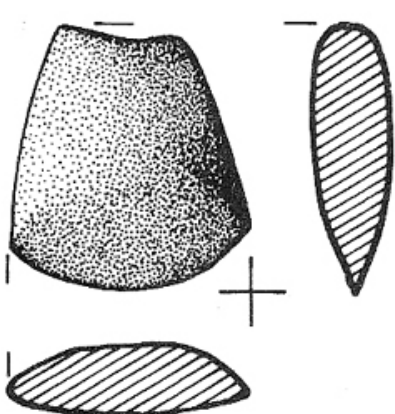
3



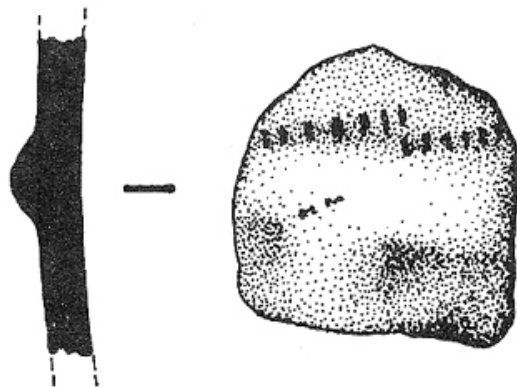
4



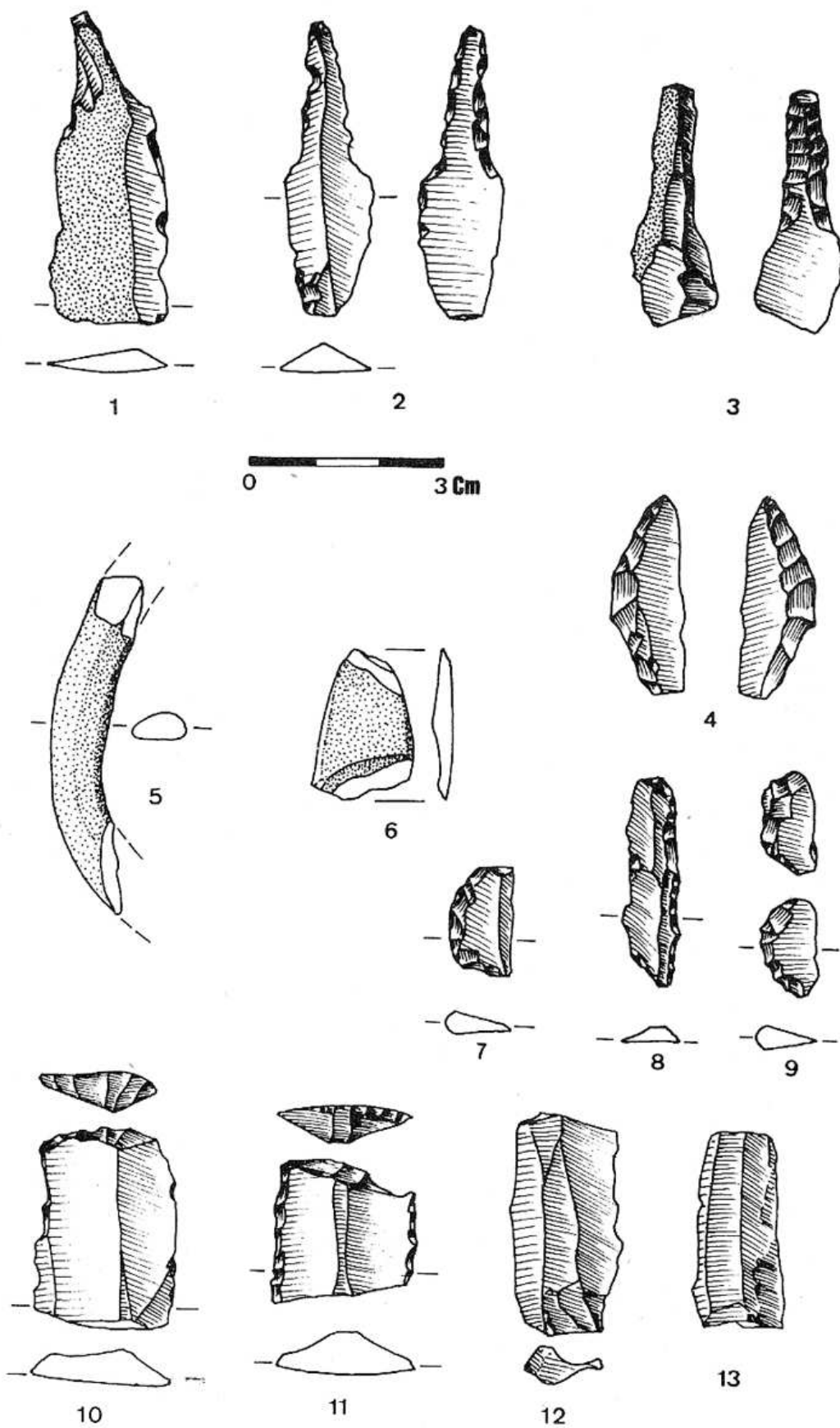
5



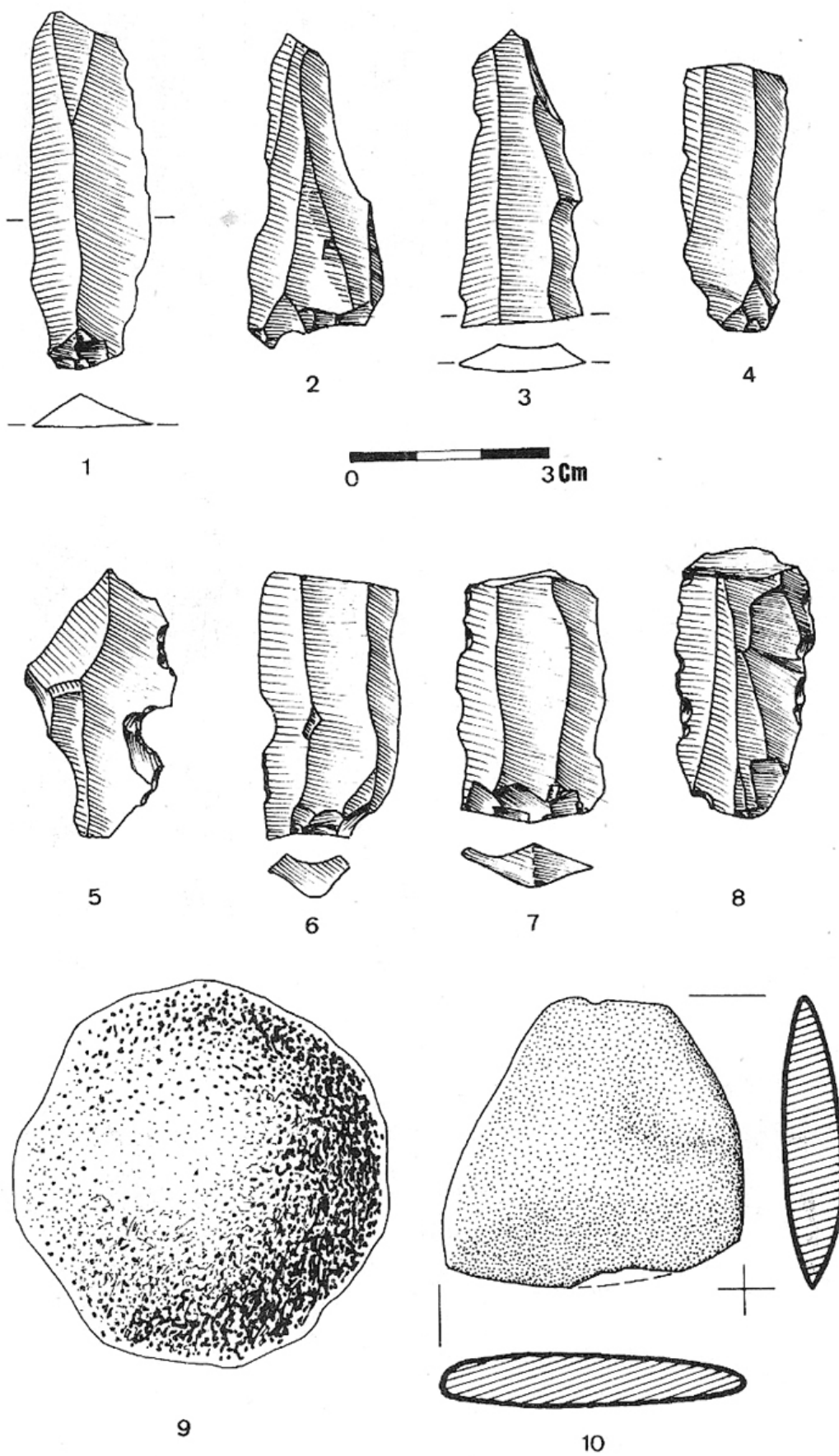
6



7



Làmina VII. Pla del Gardelo.



Làmina VIII. Pla del Gardelo.

Junt amb les ceràmiques de impressions cardials i les de cordons llisos trobem, en aquests dos jaciments de la Vall de la Femosa, la presència de ceràmiques amb cordons decorats per impressions digitals o ungulars. Aquest és un motiu que el trobem en nombrosos jaciments d'aquest moment a Catalunya, a terres valencianes i pràcticament a tot el Mediterrani occidental.²¹ És, doncs, un motiu decoratiu freqüent durant l'etapa cardinal, però, com assenyala J. Tarrús²² es fa més corrent cap a la fi del període.

Ceràmiques amb cordons decorats per impressions ungulars les trobem al Puig Mascaró (Torroella de Montgrí),²³ a Can Soldevila IV (Santa Perpètua de Mogoda),²⁴ a la Cova de les Animes,²⁵ al Reclau Viver,²⁶ a la cova de l'Or (Alacant),²⁷ etc. Cordons decorats per impressions digitals, semblants a les dels jaciments de la Femosa, apareixen a Can Soldevila IV (Santa Perpètua de Mogoda)²⁸ i a la cova de l'Or (Alacant).²⁹

La decoració amb punxó, encara que d'una manera molt escassa, és present en aquests jaciments de la Femosa. Aquest és un tipus decoratiu que té un increment cap al final del neolític antic cardinal i sobretot a l'etapa epicardial.³⁰ Així apareix en jaciments com la cova Bonica de Vallirana,³¹ a la cova s'Espasa de Sadernes,³² a la cova de la Sarsa (Bocairent, València),³³ a la cova Fosca (Ares del Mestre, Castelló)³⁴ i a la cova de l'Or (Alacant).³⁵

21. TEN, R.: *Aproximació a l'estudi...*, citat, pàg. 30.

22. PONS, E.; TARRÚS, J.: *Prospeccions arqueològiques...*, citat, pàg. 93.

23. PONS, E.; TARRÚS, J.: *Prospeccions arqueològiques...*, citat, pàgs. 73 i 83, figs. 7 i 88.

24. COSTA, F.; GARCIA, F.; MARCET, R.; MAS, J.: *El jaciment prehistòric...*, citat, pàg. 31.

25. TEN, R.: *Aproximació a l'estudi...*, citat, pàg. 34, figs. 10 i 11.

26. TARRÚS, J.: *Neolític Antic i Montboló a les comarques gironines. Noves evidències*, a «Pyrenae», 15-16, 1979-1980, pàg. 50, làm. IV, fig. 21.

27. MARTÍ, B.; i altres: *Cova de l'Or...*, citat, pàgs. 42, 79, 106 i 112; figs. 32, 34, 48 i 53.

28. COSTA, F.; GARCIA, P.; MARCET, R.; MAS, J.: *El jaciment prehistòric...*, citat, pàg. 25, 28 i 30. Làm. 9-1.

29. MARTÍ, B.; i altres: *Cova de l'Or...*, citat, pàgs. 79, 96, 106 i 108; figs. 32, 40, 48, 49 i 50.

30. MARCET, R.: *El Neolític Antic...*, citat, pàg. 16.

PONS, E.; TARRÚS, J.: *Prospeccions arqueològiques...*, citat, pàg. 93.

31. BALDELLOU, V.: *Los materiales arqueológicos de la «Cova Bonica» de Vallirana (Barcelona)*, a «Ampurias», 36-37, Barcelona, 1974-75, pàg. 6, fig. 3.

32. TARRÚS, J.: *El Neolític Antic a les comarques gironines*, a «El Neolític a Catalunya», Taula Rodona de Montserrat, maig, 1980, fig. 12, n.º 85.

33. SAN VALERO, J.: *La cueva de la Sarsa...*, citat, pàg. 13, làm. IV.

34. APARICIO, J.; SAN VALERO, J.: *La Cova Fosca (Ares del Mestre, Castellón) y el Neolítico Valenciano*. Departamento de Historia Antigua, Serie Arqueológica, n.º 4, Valencia, 1977.

35. MARTÍ, B.; i altres: *Cova de l'Or...*, citat, pàgs. 77 i 112; figs. 29 i 54.

La ceràmica amb mugrons que trobem en aquests jaciments, és comú que aparegui en ambients de cardial final.³⁶ Els paral·lels els trobem al Puig Mascaró (Torroella de Montgrí),³⁷ al Turó de les Corts (Empúries)³⁸ i a la cova de l'Or (Alacant).³⁹

Les acanaladures com a motiu decoratiu són segons R. Ten, un element típic del moment epicardial al Mediterrani.⁴⁰ El fragment d'ansa amb aquesta decoració es pot paralelitzar amb tipus semblants de la cova del Frare (Matadepera) o a la Balma del Salomó (Granera).⁴¹

Materials lítics

La indústria del sílex es troba ben representada als dos jaciments. Les làmines de secció trapezoïdal i triangular ocupen una part important dins de la totalitat del conjunt, el segueixen en nombre els esclats amb retoc o sense i els microlits geomètrics (segment de cercle), és notable l'absència de trapecis i triangles, no sabem si és perquè no n'hi ha o perquè no se n'han trobat. Cal també destacar la presència de perforadors retocats; cal esmentar així mateix la recollida de nuclis prismàtics, troncocònics i la presència de percutors.

Les tonalitats de les peces oscilen entre el blanc, blau, vinsat, negre, gris, marró i rosat.

Les destrals de pedra polida, en les seves diferents variants, són un dels elements característics de les diverses fases del neolític, així, doncs, no és difícil que apareguin a la majoria de jaciments d'aquest període, i fins i tot sembla que les destrals planes, utilitzades durant l'Edat de Bronze, no són res més que una còpia en coure o bronze d'aquests tipus de destrals polides.⁴²

Els martells de pedra polida no són una peça ni massa corrent ni abundant a les estacions del neolític antic; malgrat això el trobem a la cova Fosca (Ares del Mestre, Castelló),⁴³ junt amb altres elements ceràmics i lítics atribuïbles a aquest horitzó.

36. TARRÚS, J.: *Ceràmiques neolítiques al Turó de les Corts (Empúries)*, a «Informació Arqueològica», núms. 33-34, Barcelona, 1980.

37. PONTS, S.; TARRÚS, J.: *Prospeccions arqueològiques...*, citat, pàg. 74, fig. 10.

38. TARRÚS, J.: *Ceràmiques neolítiques...*, citat, pàg. 54, fig. 1.

39. MARTÍ, B.; i altres: *Cova de l'Or...*, citat, pàgs. 79 i 96, figs. 32 i 42.

40. TEN, R.: *Aproximació a l'estudi...*, citat, pàg. 30.

41. TEN, R.: *Aproximació a l'estudi...*, citat, pàgs. 25 i 30.

42. MARTÍ JUSMET, F.: *Las hachas de bronce en Cataluña*, a «Ampurias», 31-32, Barcelona, 1969, 70, pàg. 108.

43. APARICIO, J.; SAN VALERO, J.: *La cova Fosca...*, citat, pàg. 25, fig. 11.

Els molins barquiformes són un dels elements corrents en habitats neolítics i també en els d'èpoques posteriors. La troballa d'aquest tipus de peça en els dos jaciments ens dona testimoni que l'agricultura jugaria un paper important en l'economia d'aquella gent.

Els objectes d'ornament

Els braçalets fets buidant una valva de mollusc són un element que comença a aparèixer, junt amb d'altres peces ornamentals (braçalets de marbre, caragolets, etc.) als jaciments del neolític antic, així en trobem a la cova Bonica de Vallirana,⁴⁴ a l'Abri Jean Cros,⁴⁵ a les Guixeres de Vilobí⁴⁶ i a la cova Fosca (Ares del Mestre, Castelló).⁴⁷

Conclusions

L'anàlisi del conjunt de materials dels dos jaciments, on es constata l'escasa representació de ceràmiques amb decoració impresa i l'elevada existència de fragments amb cordons llisos ens porta a situar aquests jaciments en un moment del Neolític Antic Final o Epicardial, on les complicades i riques decoracions impreses deixen pas a altres motius més senzills.

Els dos jaciments de la vall de la Femosa vénen a omplir el buit existent —pel que fa al neolític— a les comarques planes de la Catalunya Occidental; terres per altra banda voltades d'emplaçaments on apareixen ceràmiques d'aquest horitzó.⁴⁸ Aquest buit ha estat sempre una constant dins la història de la investigació del neolític, degut més a una manca d'investigació que a altres raons.

L'any 1962, M. Tarradell⁴⁹ en la seva síntesi de prehistòria catalana assenyalava que un dels trets definidors del neolític antic era

44. BALDELLOU, V.: *Los materiales arqueológicos...*, citat, pàg. 16.

45. GUILAINE, J.: *L'Abri Jean Cros*. Centre d'Antropologie des Sociétés Rurales, Toulouse, 1979, pàgs. 197-203.

46. BALDELLOU, V.; MESTRES, J.: *Les Guixeres de Vilobí, habitat del Neolític Antic a l'aire lliure*, a «El Neolític a Catalunya», Taula Rodona de Montserrat, maig, 1980, pàg. 73.

47. APARICIO, J.; SAN VALERO, J.: *La cova Fosca...*, citat, pàg. 25.

48. Aquest buit es feia patent a la Taula Rodona que es va celebrar l'any 1980 a Montserrat sobre el Neolític a Catalunya.

49. TARRADELL, M.: *Les arrels de Catalunya*. Ed. Vicens Vives, Barcelona, 1962, pàgs. 39-70.

Una visió semblant sobre el poblament del neolític antic la tenia també en aquell temps A. M. Muñoz, veure:

MUÑOZ, A. M.: *La personalidad de la cultura neolítica catalana*, a «Problemas de la Prehistoria y de la Arqueología catalanas», II Symposium de Prehistoria Peninsular, Barcelona, 1963, pàg. 31.

que es tractava només de poblament en coves. És evident que a la llum de les dades de què hom disposava aleshores el raonament no podia ésser un altre.

Des de llavors han passat més d'una vintena d'anys i el panorama general d'aquest període ha canviat sensiblement, ja els horitzons s'han ampliat d'una manera notable. Si bé és cert que, encara avui, les coves representen un tant per cent molt elevat dins de la totalitat dels jaciments d'aquesta època. Observem, però, que cada vegada el poblament a l'aire lliure hi té més transcendència. És per això que a les síntesis que es fan actualment es comença a plantejar aquesta dualitat de poblament.⁵⁰

Les prospeccions dutes a terme en zones de les Garrigues i del Segrià ens han fornit d'indrets arqueològics, a l'aire lliure, situats tots ells en terrasses, en els quals a més de recollir-se materials lítics, apareixen també molt rodats i erosionats fragments de ceràmica feta a mà. Destacaria en tot cas la considerable abundor de l'instrumental lític en comparació amb el percentatge ceràmic. L'examen de les mostres recollides ens parla d'un espai cronològic que oscil·laria entre el Neolític i el Bronze Final. Això ens duu a suggerir que alguns d'aquests nombrosos jaciments, mal anomenats «tallers de sílex», haurien estat zones d'habitat a l'aire lliure, les restes dels quals han estat destruïdes i esmicolades pels continuats treballs agrícoles desenvolupats al llarg del temps⁵¹ i dels quals les ceràmiques i materials lítics són minsos testimonis.

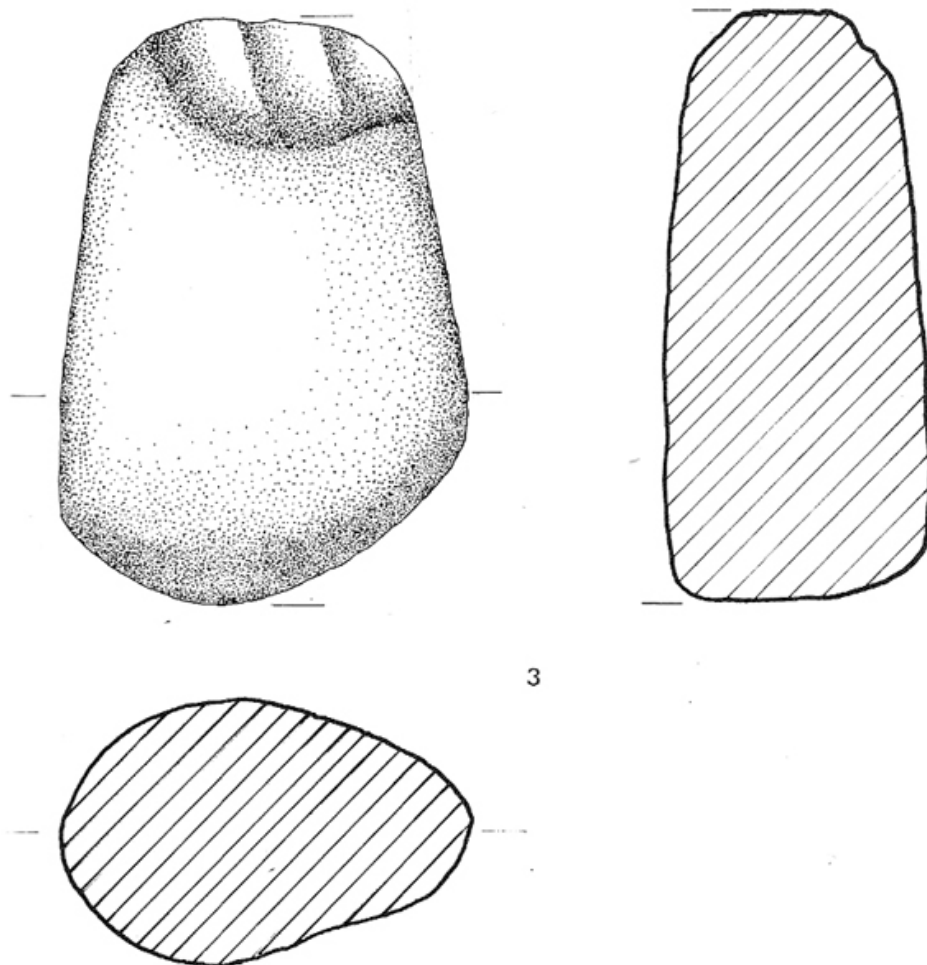
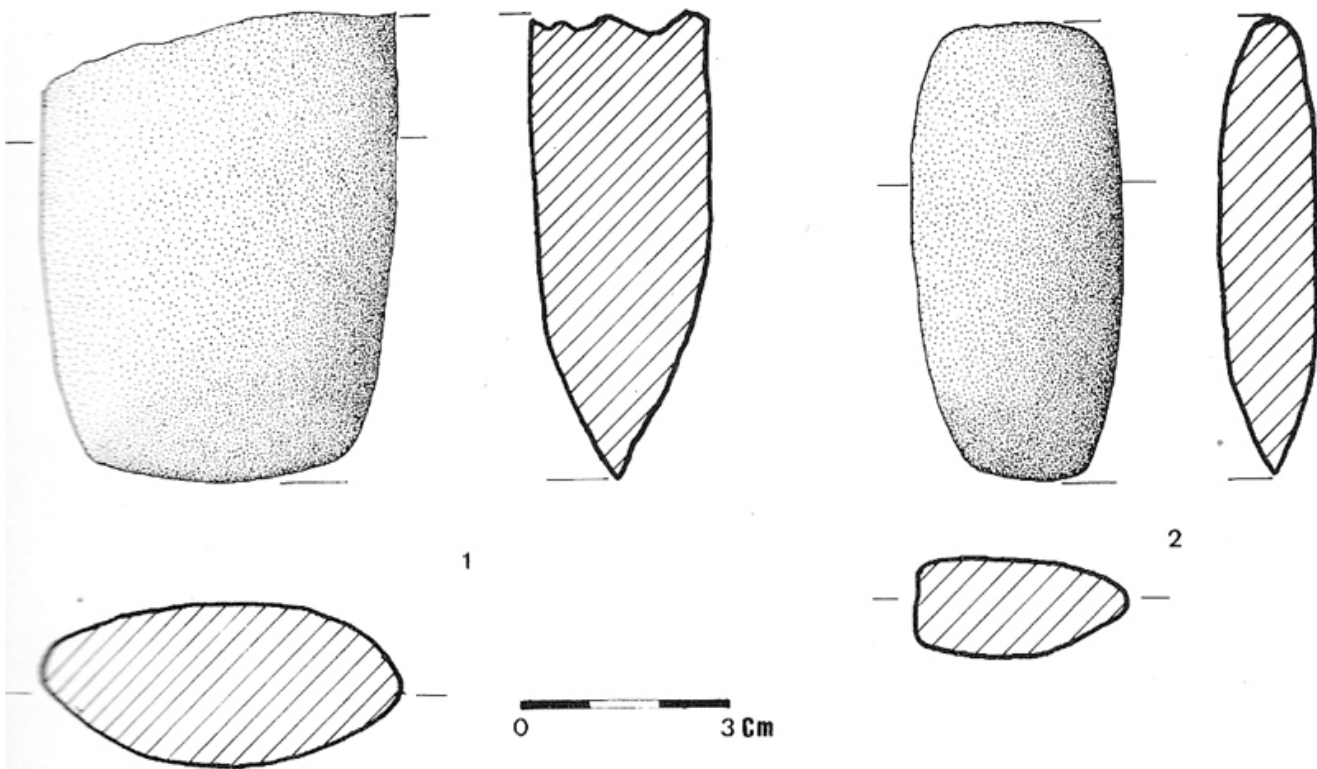
Per justificar aquest poblament a l'aire lliure en aquestes àrees podem argumentar dues raons fonamentals: en primer lloc és una zona de terres fèrtils, planes i aptes per a cultius agrícoles i pastures, com es veurà demostrat durant l'Edat del Bronze amb una gran colonització agrícola i ramadera.⁵² En segon lloc, un factor a destacar és el que fa referència als peculiars condicionants del terreny: en extensió, bona part de la geografia és de configuració gairebé plana, observant-se un fort desplegament de terrasses, amples planúries i l'existència de serres perllongades i de tossals més o menys arrodonits. L'absència de balms i de coves que haurien pogut donar aixopluc i refugi de les inclemències atmosfèriques a l'home prehistòric esdevé quasi un tòpic.

50. TARRÚS, J.: *El Neolític Antic a les comarques gironines...*, citat, pàg. 34.

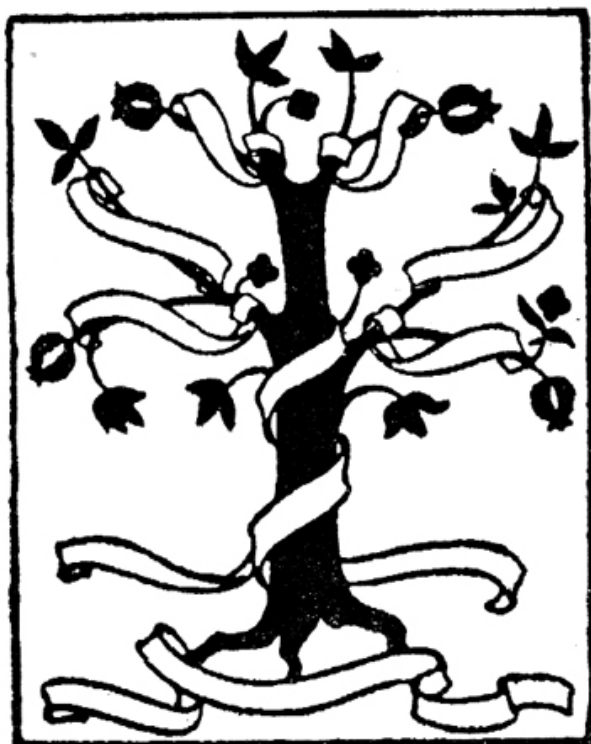
51. En aquest punt ens sembla molt acertat les consideracions que fa A. M. Muñoz, sobre els habitats a l'aire lliure, veure:

MUÑOZ, A. M.: *Les comunitats neolítiques...*, citat, pàgs. 48-49.

52. JUNYENT, E.: *L'aportació continental del Bronze Final*, a «Història de Catalunya», Salvat Editores, Vol. I, Barcelona, 1978, pàgs. 136-137.



Làmina IX. Pla del Gardelo.



SEPARATA DE
LA REVISTA
ILERDA
Núm. XLV, any 1984