

QUADERNS

1985

PATRONAT
"FRANCESC EIXIMENIS"



HOMENATGE AL
DR. JOSEP MARIA COROMINAS

VOLUM I

Quaderns del Centre d'Estudis Comarcals de Banyoles



QUADERNS

1985

HOMENATGE AL DR. JOSEP MARIA COROMINAS

VOLUM I

Quaderns del Centre d'Estudis Comarcals de Banyoles

Amb el suport del
Patronat Eximenis
Departament de Cultura de la Generalitat de Catalunya
Diputació de Girona

EL PALEOLÍTIC SUPERIOR DE LA BAUMA DE LA PEIXERA D'ALFÉS (SEGRIÀ, LLEIDA)

(2^a CAMPANYA D'EXCAVACIONS,
OCTUBRE DE 1984): NOVES PERSPECTIVES
A LES COMARQUES LLEIDATANES.

Josep M^a Fullola i Pericot ⁽¹⁾

Josep Gallart i Fernàndez ⁽²⁾

José Luis Peña i Monné ⁽³⁾

Pilar C^a Argüelles i Andreu ⁽⁴⁾

Vull expressar, en primer lloc i com a primer firmant d'aquest treball, el meu sentit record al Dr. Corominas, al qual dediquem aquest volum de merescut homenatge; els lligams afectius i relacionats amb la Prehistòria l'unirem amb la meva família des de fa molts anys, quan el meu avi, en Lluís Pericot, excavà a Serinyà. He volgut, com a director de l'excavació que motiva aquest article, que un treball sobre el Paleolític Superior figurés dins d'aquesta obra com a evocació d'aquest moment de la Prehistòria que tant va apassionar aquestes persones que acabo d'evocar i que ja no es troben entre nosaltres.

Hem de començar el treball que ens proposem incidint directament en el jaciment que estem excavant i que ja fou objecte d'un article relatiu a la primera campanya d'excavacions l'abril de 1984 (Fullola, Gallart, Peña i García-Argüelles 1984). En conseqüència obviarem molts detalls que es troben desenvolupats a l'esmentat article i parlarem només a grans trets de la situació, entorn geològic o material aparegut abans de l'octubre de 1984, que és quan l'equip que firma el treball, juntament amb altres col.laboradors, va realitzar la segona campanya d'excavacions.

La Bauma de la Peixera d'Alfés se situa al terme municipal d'Alfés, a la comarca del Segrià. Es tracta d'una bauma o abric que ha perdut la seva visera; els seus materials prehistòrics, per tant, han quedat un xic desprotegits. Si a això afegim que l'abric s'obre sobre un espadat format pel riu Set, afluent del Segre, i que s'ha produït una forta inclinació del sediment en direcció a l'esmentat riu, arribarem a la conclusió segons la qual resultava difícil, a priori, de pensar a trobar materials prehistòrics "in situ".

(1) Professor titular, Departament de Prehistòria i H.A., Fac. de Fil. i Ll. de Tarragona, Universitat de Barcelona.

(2) Becari de F.P.I., Departament de Prehistòria, Est. Gral. de Lleida, Universitat Barcelona.

(3) Professor titular, Departament de Geografia, Fac. de Fil i Ll., Universitat Saragossa.

(4) Becària F.P.I., Departament de Prehistòria i H.A., Fac. de Fil. i Ll. de Tarragona, Universitat de Barcelona.

La zona és abundant en materials terciaris, oligocens; són sèries detrítiques amb intercalacions de nivells de sorrenques i de microconglomerats. En el cas del jaciment que ens ocupa, el Set ha tallat tant els glacis d'acumulació superiors com el seu substrat, de margues i sorrenques oligocenes. L'erosió diferencial és la que ha donat aquests abrics, refugis per a l'home prehistòric com ho testimonia la Bauma de la Peixera d'Alfés o una altra bauma, també oberta al Sud, a uns 200 metres de la que excavem i que va donar unes pintures d'estil llevantí, avui pràcticament destruïdes (Díez-Coronel 1972).

El jaciment presenta una estratigrafia ben senzilla a primer cop d'ull; un primer estrat, l'1a, fèrtil en sílex, de terra marró, poc compacta, dona pas a dos estrats de margues terciàries, 1b i 1c; entre aquests dos darrers estrats i entre 1c i el 2 subjacent, encara sense excavar però sembla que també amb sílex, hi ha unes petites capes de llims, superfícies d'esllavissament com clarament denuncien les estries que presenten. És obvi que hi ha hagut moviments en els estrats de la zona, que han portat a superposar margues terciàries a un estrat 2, en teoria amb sílex treballats per l'home, fet que no podem demostrar fins que ho excavem, però que ho sospitem per les recollides fetes pel grup del Museu Local Arqueològic d'Artesa de Lleida, els descobridors del lloc.

Les dues campanyes que hem fet a la Bauma de la Peixera d'Alfés s'han centrat a l'estrat 1a. No incidirem massa en allò trobat durant la primera pel tractament monogràfic que se n'ha fet en un altre article ja esmentat, però recordarem la recuperació de 26 peces retocades i de 8 nuclis; cal afegir a aquestes troballes la sèrie guardada al Museu Local Arqueològic d'Artesa de Lleida procedent del jaciment. El conjunt ens ha fet parlar del Paleolític Superior final pels seus burins dièdres i per l'abundància de gratadors-burins i d'elements de dors rebaixat, entre d'altres.

La segona campanya fou dedicada a ampliar la quadrícula de la primera amb l'obertura dels quadres 1, 2 i 3D i els 4A, B, C i D, treballant sempre només a l'estrat 1a. L'ampliació cap al N.E. i cap al N.W. tenia motius ben raonats: cap al N.E. per aproximar-nos cap a les restes de la bauma sota la qual visqué l'home prehistòric, i cap al N.W. per delimitar l'amplada del jaciment, la del repartiment de les seves restes prehistòriques. Aquest darrer objectiu creiem que va ser assolit plenament, ja que la línia de quadres 4 és molt més pobra que les anteriors, sobretot a partir dels 50 cm, i amb això queda delimitada la zona d'habitació de la Bauma de la Peixera d'Alfés pel cantó N.W.

El total de sílex recuperats i coordinats durant la segona campanya és de 359, repartits de la següent manera, segons les variables de conservació, primeres matèries i tipometria que utilitzem normalment.

PÀTINA

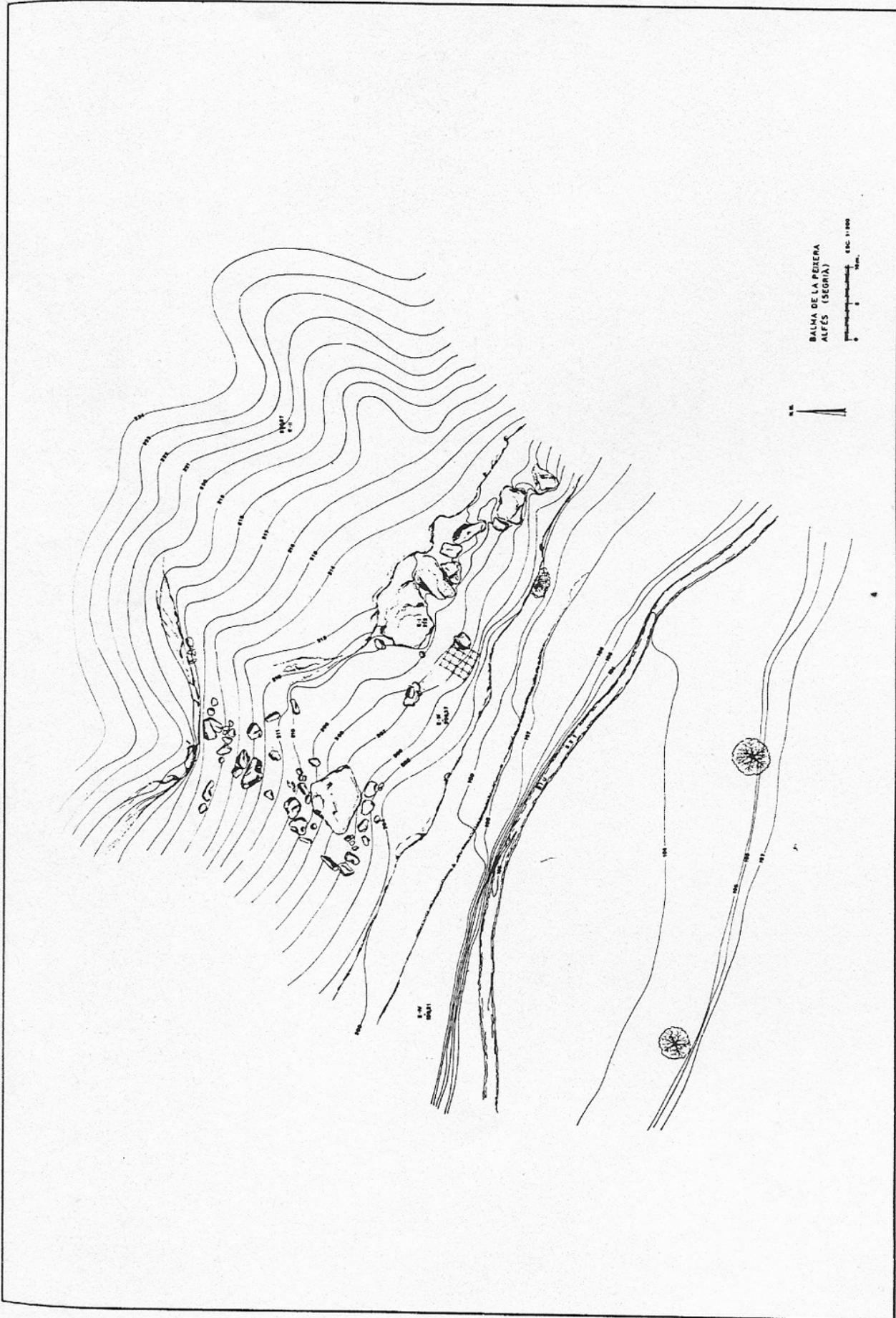
1A	9'88%	(Molt concrecionat)
1B	52'38%	(Poc concrecionat)
1A ²	2'92%	(Molt concrecionat i deshidratat)
1B ²	34'82%	(Poc concrecionat i deshidratat)

MATÈRIA

Sílex opac	90'33%
Sílex translúcid	9'67%

SUPPORT

Fragments	44'47%
Ascles	55'39%
Nuclis	0'14%



Planòl 1.- Planimetria de l'àrea de la Bauma de la Peixera d'Alfés; s'observa la graella formada pels quadres de l'excavació i, a la part inferior, el curs del riu Set.

CÒRTEX

34'41%

MESURES

TOTALS

Llargada mitjana	23'28 mm
Amplada mitjana	19'55 mm
Gruix mitjà	4'24 mm

ASCLES

Llargada mitjana	24'41 mm
Amplada mitjana	12'49 mm
Gruix mitjà	4'12 mm

FRAGMENTS

Llargada mitj.	19'48 mm
Amplada mitj.	12'53 mm
Gruix mitj.	4'93 mm

Ascles carenades	19'42%
Ascles planes	80'58%

Ascles curtes	35'25%
Ascles llargues	64'75%

Fragments carenats	33'95%
Fragments plans	66'05%

Fragments curts	63'39%
Fragments llargs	36'61%

Com a comentari a aquestes dades parlaríem, en primer lloc, del gran predomini d'elements poc concrecionats per sobre dels que presenten forta concreció calcària, un 12'8%. Dominen les ascles per sobre dels fragments quant a la primera matèria, tota en sílex. El percentatge de còrTEX, cal qualificar-lo d'alt, i això es veurà confirmat per les troballes que exposem més endavant, de nuclis i ascles que s'hi poden remuntar. Les mesures mitjanes i la preferència per les ascles llargues i planes no resulta cap novetat apreciable en el moment en què ens movem.

De les 359 evidències lítiques (no va aparèixer cap os), 19 estaven treballades per la mà humana: un còdol, un nucli i 17 peces retocades. La seva descripció tipològica és la següent:

QUADRE 1D, ESTRAT 1ª	hr	f	L	l	e	t
1.- A2 [Apd prox med sen]			41	9	7	
QUADRE 2D, ESTRAT 1ª						
1.- R21 [Spd sen]		a-br	(25)	26	5	tp
2.- PD13 [Amd dex]			20	4	2	
3.- LD11 [Ami prox med sen]		a-br	(13)	5	1	
4.- Nucli			95	87	70	
QUADRE 3D, ESTRAT 1ª						
1.- G11 [Spd (rect)]	4		15	11	5	
2.- B11 plan rect dist sen			22	25	6	

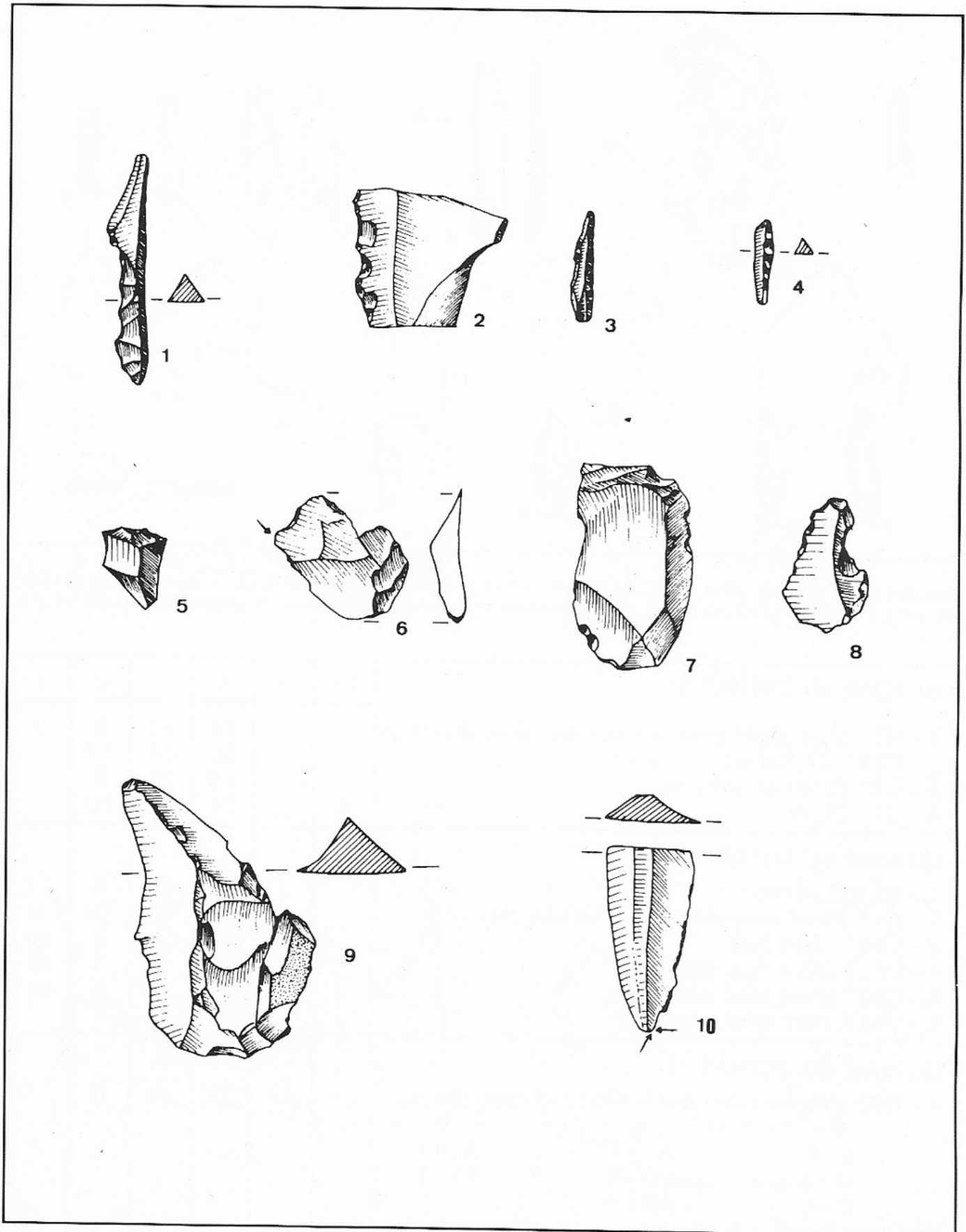


FIGURA 1.- 1, R21 (Quadre 1D, n.º 1); 2, R21 (Q. 2D, n.º 1); 3, PD13, (Q. 2D, n.º 2); 4, LD11 (Q. 2D, n.º 3); 5, G11 (Q. 3D, n.º 1); 6, B11, (Q. 3D, n.º 2); 7, R11 (Q. 4B, n.º 1); 8, D21 (Q. 4B, n.º 3); 9, R321, (Q. 4B, n.º 2); 10, B32 (Q. 4D, n.º 1).

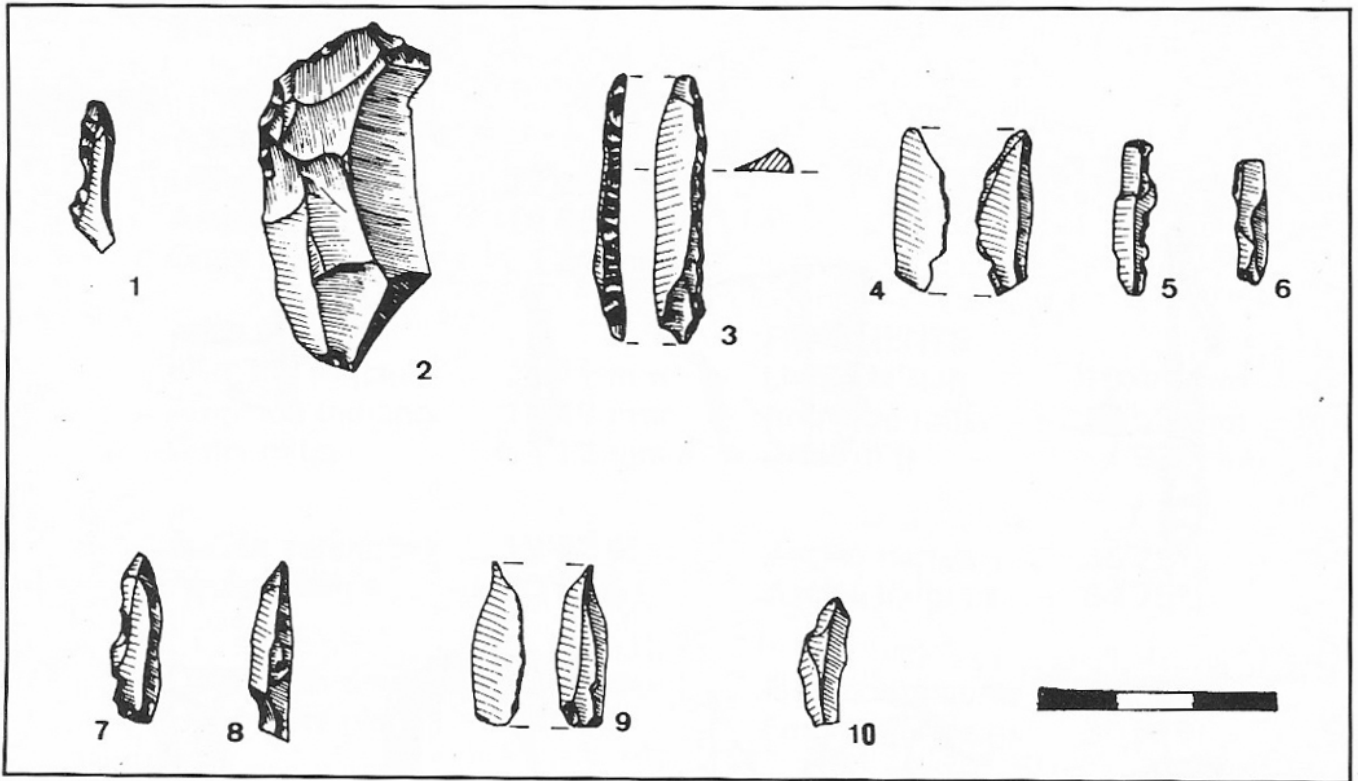


FIGURA 2.- 1, R21 (Q. 4C, n.º 1); 2, R13 (Q.4C, n.º 2); 3, LD21 (Q.4C, n.º 3); 4, LD11 (Q.4C, n.º 4); 5, LD21 (Q. 4C, n.º 5); 6, LD11 (Q.4C, n.º 6); 7-10, laminetes sense retocar que van sortir agrupades amb les n.º 3-6.

QUADRE 4B, ESTRAT 1ª		hr	f	L	l	e	t
1.- R11 bilat [Smd prox sen cvx div. Smd dist dex]				36	22	6	tl
2.- R321 [S (SE) pd prox sen]				50	32	17	
3.- D21 [S (A) pd prox sen]				19	21	5	
4.- G11 [Spd]		6		24	28	10	
QUADRE 4C, ESTRAT 1ª							
1.- R21 [Spd dex]			f	(20)	(6)	4	
2.- R13 [Smd med dist sen+Smd trav dist oblic]				44	22	10	tf
3.- LD21 [Apd dex]			ar	(33)	7	3	tp
4.- LD11 [Ami med dist sen]			ar	(22)	6	3	tp
5.- LD21 [Apd med dist sen]				20	5	3	tp
6.- LD11 [Ami med prox dex]				21	7	1	
QUADRE 4D, ESTRAT 1ª							
1.- B32 plan rect dist sen/-A (S) md med dist sen			br	(32)	16	6	
S	A	B					
R - 5	A - 1	B1 - 1					
G - 2	LD - 5	B3 - 1					
D - 1	PD - 1						
S	A	B					
8	7	2	=	17 tipus primaris			
470	.412	.118					

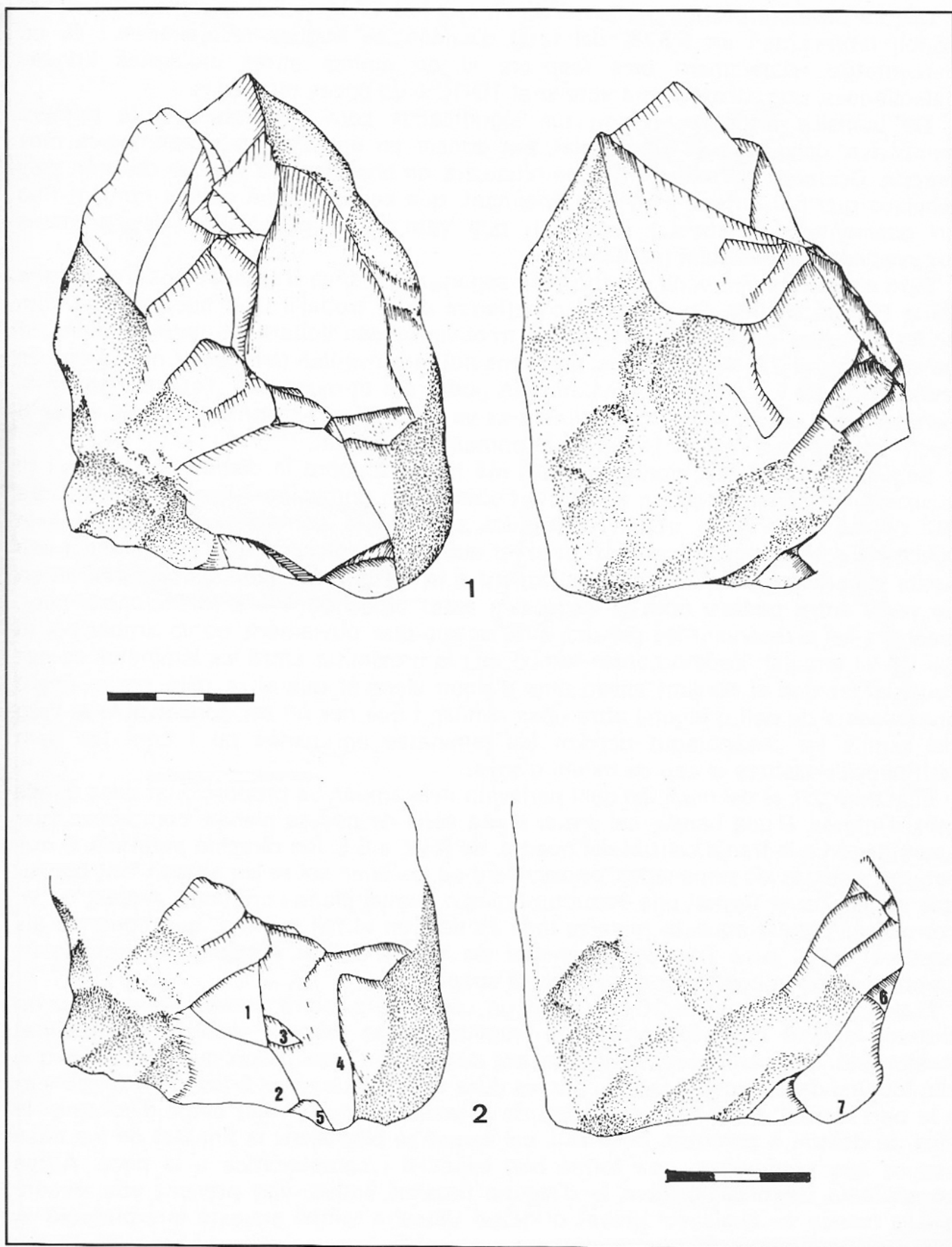


FIGURA 3.- 1, nucli del quadre 2D (n.º 4), tal i com es va trobar. 2, remuntatge de 7 de les ascles del voltant del nucli.

Les 19 peces retocades per la mà de l'home (els 17 utensilis) descrits, el nucli i el còdol) representen un 5'57% del total d'evidències lítiques recuperades i és un percentatge relativament baix respecte al de moltes altres indústries lítiques paleolítiques, que acostumen a vorejar el 10-12% de peces retocades.

Els utensilis retocats no són tan significatius com els trobats a la primera campanya, dels quals ja hem parlat, per pensar en una atribució cronològica més precisa. Destacar tan sols els dorsos rebaixats, de bona factura com es desprèn dels dibuixos que presentem; afegirem, finalment, que com a mínim aquest conjunt lític no desmenteix en absolut l'atribució que vam fer a propòsit de les primeres excavacions i que seguim mantenint.

Però altres fets van venir a enriquir la segona campanya d'excavacions a la Bauma de la Peixera d'Alfés. En primer lloc parlarem de la troballa d'un nucli al qual vam poder remuntar diverses ascles que es trobaven al seu voltant, al mateix quadre on va aparèixer, el 2D. Altres ascles, que sens dubte provenien del mateix nucli i que es trobaven a 2D i a quadres veïns, no van poder ser re-muntades. Tot i així tenim la certesa que a aquell sector del jaciment es va tallar sílex, fet corroborat pels altres 8 nuclis localitzats a l'estrat 1a durant la primera campanya.

Seguint dins del testimoniatge de la mà humana sobre la disposició del sílex al jaciment, cal parlar en segon lloc de la troballa d'un grupet de 7 laminetes al quadre 4C, de les quals 6 es troben dibuixades a la figura corresponent. L'interès que suscitava aquest conjunt resideix en el fet que van aparèixer juntes, agrupades a una petita superfície de 5x5 cm i pràcticament a la mateixa fondària. Es localitzaren en un racó, entre pedres, com si haguessin estat dipositades allà intencionadament, amagant-les o reservant-les per una altra ocasió que, òbviament, no va arribar per al qui les va amagar. Podem pensar també que la proximitat entre les laminetes es pot deure al fet que el conjunt anava dins d'algun element que el recollís, per exemple una bosseta de pell o alguna altra cosa similar, i que per no ser conservable al llarg del temps ha desaparegut deixant les laminetes agrupades tal i com les hem retrobades nosaltres al cap de milers d'anys.

El quadre 2D, el del nucli del qual parlàvem més amunt, va proporcionar dues dades més d'interès. D'una banda, cal parlar d'una sèrie de pedres planes, com lloses, que aparegueren a la franja central del quadre, de N.W. a S.E. (en direcció paral·lela al riu); estaven com un xic remenades, encavalcant-se les unes sobre les altres i fent pensar que podien haver format una estructura més o menys plana i contínua. Aquest fet ve corroborat perquè aquesta mateixa línia es veu, en el tall exterior, que continua als quadres veïns, però l'excavació encara no hi ha arribat i caldrà esperar noves campanyes per a confirmar o no aquesta sospita.

D'altra banda, també a 2D, va sortir un còdol de pissarra, rodat i trencat per un extrem, la qual cosa fa apreciar la fragilitat de la primera matèria i la facilitat d'exfoliació. La primera impressió, que pot desprendre's del dibuix que oferim, és que allò fou una destal, per la forma i per les dues osques que foren fetes intencionalment a la part central. Però la poca duresa de la pissarra ens fa molt difícil d'acceptar la idea de destal o percutor. Tot i així, cal seguir-se plantejant la finalitat de les dues osques que confereixen una forma ben especial i característica a la peça. Altres possibilitats d'explicació, com la d'alguna finalitat votiva, van prenent cos, encara que la manca de qualsevol gravat o incisió dificulta també aquesta interpretació. A falta d'altres hipòtesis, de moment ens sembla que aquesta segona té certes possibilitats de poder ser verificada amb l'ajut de noves excavacions i de visions més globals de la problemàtica general del jaciment.

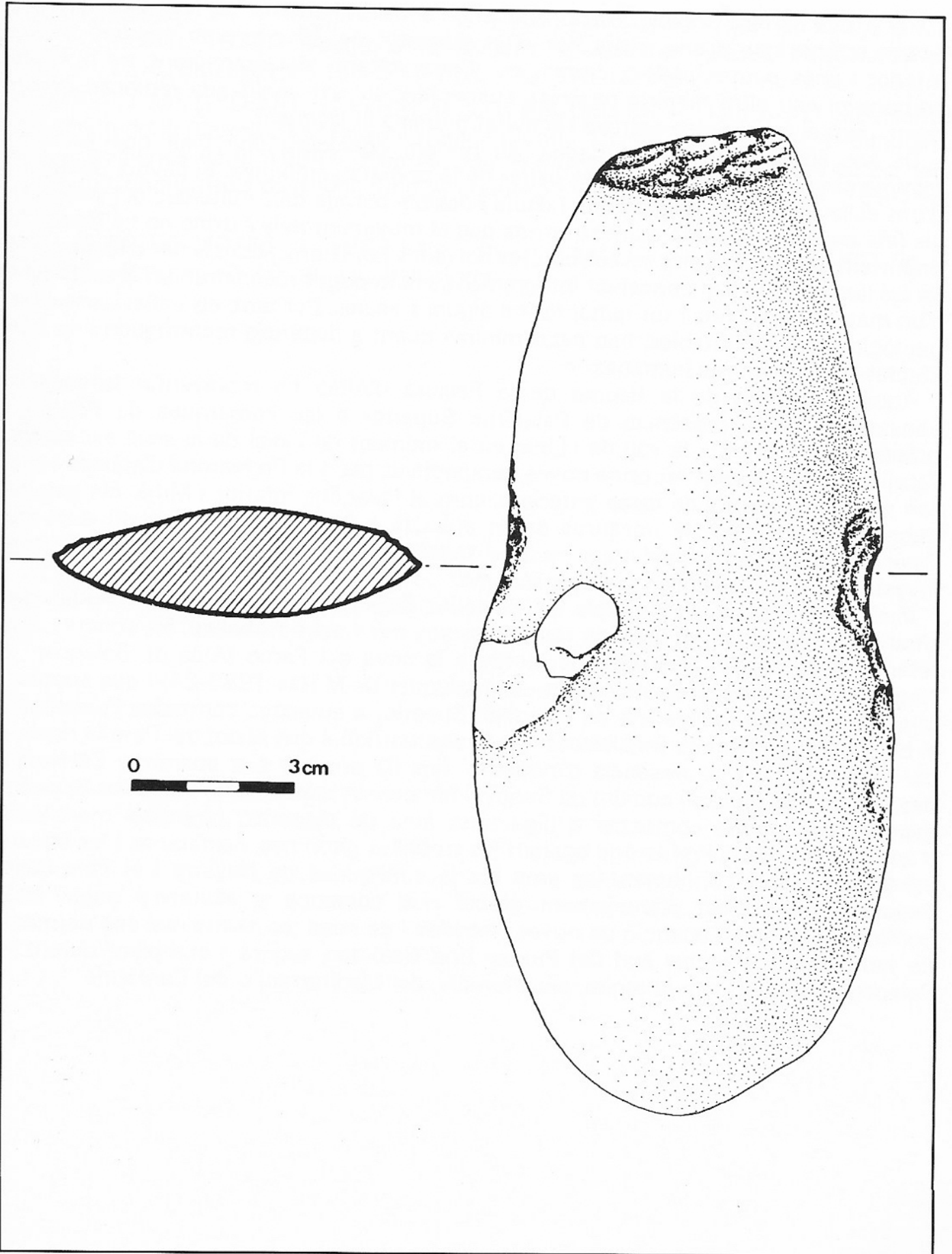


FIGURA 4.- Còdol amb dues osques laterals.

Per fi, una darrera troballa relacionada amb l'activitat humana fou feta al quadre 4B. Estem referint-nos a una petita llar, d'un diàmetre de 20 cm, amb cendres al seu interior i unes petites pedres, cremades, al seu voltant. Malauradament, no hi havia carbons ni cap altra matèria orgànica susceptible de ser analitzada radiocarbònicament, però el fet ens demostrava l'activitat humana al jaciment.

De tot aquest conjunt de dades, en podem concloure una idea que rectifica mínimament el que exposàvem en parlar de la primera campanya. Si llavors parlàvem d'uns esllavissaments dels estrats i d'una possible barreja dels materials del jaciment, els fets exposats vénen a demostrar-nos que el moviment dels estrats no ha estat tan important com pensàvem; les estructures deixades per l'home, com la llar o l'agrupació de les laminetes, s'han conservat íntegrament, i hem pogut reconstruir un àrea de talla d'un mateix nucli, i fins i tot remuntar-ne algunes ascles. Per tant, els esllavissaments, geològicament indubtables, han estat mínims quant a distància recorreguda i no han afectat les estructures humanes.

Aquest jaciment de la Bauma de la Peixera d'Alfés ha representat la primera constatació de la presència de Paleolític Superior a les comarques de Ponent i pràcticament també a la vall de l'Ebre, en el moment de l'inici de la seva excavació, l'abril de 1984. Aquest fet obria noves perspectives per a la Prehistòria d'aquella zona, tan rica en jaciments de fases anteriors, com el Paleolític Inferior i Mitjà. Els estudis geomorfològics d'un de nosaltres seran aplicats a la recerca de conjunt dins del Paleolític de la zona lleidatana en una tasca de conjunt dels firmants i d'altres investigadors que treballen ja sobre el tema.

Però les perspectives puntuals del Paleolític Superior a les comarques lleidatanes s'han vist ampliades en aquests darrers mesos per noves troballes. En concret, ens referim a les del Dr. Maluquer de Motes a la cova del Parco (Alòs de Balaguer, la Noguera), exposades a un recent article (Maluquer de Motes 1983-84) i que suposen la confirmació de l'existència de Paleolític Superior a aquestes contrades lleidatanes, si bé aquest jaciment és sensiblement més septentrional que el nostre. Però la riquesa del material lític i la presència d'indústria d'os (la primera que apareix a Catalunya després del cas únic del conjunt de Serinyà) fan pensar també en un Paleolític Superior avançat que podria començar a lligar una àrea de dispersió pirenaica meridional d'aquesta fase de la Prehistòria agafant les troballes gironines, lleidatanes i les encara inèdites d'Osca i connectant-les amb les ja conegudes de Navarra i el País Basc. Esperem que aquest plantejament global que comença a albirar-se pugui anar confirmant-se amb l'aparició de noves troballes i de nous jaciments que ens permetin de tenir d'aquest sector sud del Pirineu una visió tan segura i completa durant el Paleolític Superior com la tenim, per exemple, del Mediterrani o del Cantàbric.

BIBLIOGRAFIA

DIEZ - CORONEL, 1972.- "Vestigios de pinturas rupestres en Alfés, Lérída", *Ilerda* n.º XXIII, ed. CSIC, Dip. Prov. de Lérída i IEI, pp. 313-318, Lleida.

FULLOLA, J. M^a, GALLART, J., PEÑA, J.L. i G^a ARGÜELLES, P., 1985.- "El yacimiento paleolítico de la Bauma de la Peixera d'Alfés (Segrià, Lleida): noticia de la 1^a campaña de excavaciones (abril 1984)", *Bajo Aragón Prehistoria*, n.º dedicat a les actes dels "Primeros Encuentros de Prehistoria Aragonesa", Casp. Maig 1984, pp. 159-168, Saragossa.

MALUQUER DE MOTES, J., 1983-84.- "Un jaciment paleolític a la comarca de la Noguera", *Pyrenae* n.º 19-20, e.p., Barcelona.