

BAJO ARAGON, PREHISTORIA


"LAS INDUSTRIAS LITICAS DEL BAJO ARAGON
Y SUS RELACIONES CON EL VALLE DEL EBRO"

Editor:

Grupo Cultural Caspolino. Institución "Fernando el Católico".

Ponentes:

Dr. M. Beltrán Lloris.
Dra. P. Utrilla Miranda.
Dr. I. Barandiarán Maestu.
D.^a A. Cava Almuzara.
Dr. A. Beltrán Martínez.
D. A. Alvarez Gracia.
Dra. M. Genera i Monells.
Dr. M. Pellicer Catalán.
Dr. J. Eiroa García.



ACTAS

PRIMEROS ENCUENTROS DE PREHISTORIA ARAGONESA

CASPE (Zaragoza)

El yacimiento paleolítico de la Bauma de la Peixera d'Alfés (Segrià, Lérida): noticia de la 1.^a campaña de excavaciones (abril-1984)

JOSEP M.^a FULLOLA i PERICOT (1)
JOSEP GALLART i FERNÁNDEZ (2)
JOSÉ LUIS PEÑA i MONNE (3)
PILAR G.^a-ARGÜELLES i ANDREU (4)

El nuevo yacimiento paleolítico de la Bauma de la Peixera d'Alfés se encuentra situado en el término municipal de Alfés, a unos 10 km. de Lérida, en la comarca del Segrià. Fue descubierto para la Prehistoria por el grupo del Museo Local de Artesa de Lleida, que recogió una serie lítica considerable; las piezas más importantes se hallan expuestas en las vitrinas de dicho museo. Un equipo de trabajo, formado por los firmantes y otros colaboradores, estudiantes y licenciados, puso en marcha la excavación durante el mes de abril de 1984; el artículo que a continuación presentamos recoge nuestra comunicación a los primeros encuentros de Prehistoria aragonesa celebrados en Caspe y constituye la primera noticia de esta campaña y también de la existencia de una industria del Paleolítico Superior final en la zona leridana y en la práctica totalidad del valle del Ebro.

La Bauma de la Peixera d'Alfés era, como su propio nombre indica, una "bauma" o abrigo que, por el proceso erosivo, perdió su visera y los materiales acumulados sufrieron, por ello, una exposición al aire libre que terminó por su desplazamiento hacia el río por deslizamiento.

El área que nos ocupa se encuentra situada en el sector central de la Depresión Central

catalana, en el sector oriental de la del Ebro. Los materiales son oligocenos y están constituidos básicamente por series detríticas finas con intercalación de niveles de arenisca y microconglomerados en facies de paleocanal o formando lentejones con escasa continuidad lateral. La red fluvial ha actuado con fuerza y facilidad en esta zona, ya que la escasa dureza de los materiales lo permite. Cabe decir que nos hallamos en un lugar de confluencia fluvial de las cuencas del Noguera Ribagorzana y del Segre, lo cual ha contribuido a acelerar este proceso erosivo. Las terrazas del Segre presentan hasta 5 niveles cuaternarios; sus afluentes Set y La Femosa han depositado extensos glaciares de acumulación compuestos por materiales de procedencia lateral, que forman niveles encajados y escalonados con una cronología que va desde el plio-cuaternario hasta el cuaternario reciente, y que pueden ser correlacionados con las terrazas pleistocenas y holocenas del Segre.

Es precisamente a orillas del Set, en la vertiente que mira a sur, donde se sitúa el yacimiento que nos ocupa. El cauce del Set se estabiliza en su posición actual a partir del Pleistoceno medio y la erosión lineal le ha permitido alcanzar el sustrato infrayacente, de margas y areniscas oligocenas, tras haber

- (1) Prof. titular, Dpto. Prehistoria e H. A., Fac. Fil. y L. Tarragona, U. Barcelona.
- (2) Becario FPI, Dpto. de Prehistoria, Est. General de Lérida, U. Barcelona.
- (3) Prof. titular, Dpto. Geografía, Fac. Fil. y L., Univ. Zaragoza.
- (4) Becaria FPI, Dpto. Prehistoria e H. A., Fac. Fil. y L. Tarragona, U. Barcelona.

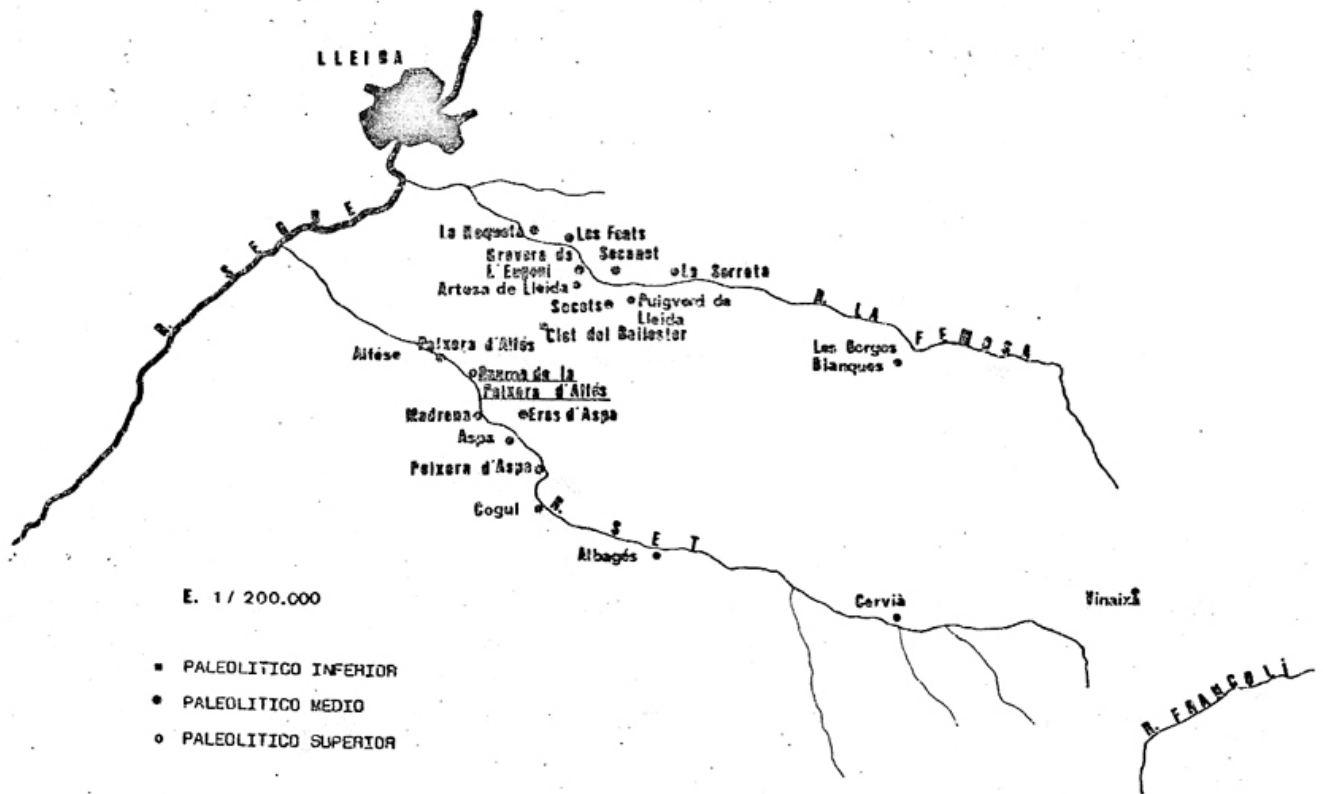


FIG. 1. Distribución de los yacimientos paleolíticos de los valles del Set y La Femosa.

cortado los niveles de glacia. Los niveles de arenisca, prominentes por erosión diferencial, han funcionado como refugio humano en ciertas épocas prehistóricas e históricas, y en uno de esos abrigos se produjo la ocupación humana cuyos restos hemos excavado. A escasos 200 m. otro abrigo de arenisca cobija, en pésimo estado debido a los salvajes atentados de que ha sido objeto, un conjunto de pinturas rupestres, de estilo levantino, con dos cápridos como elemento más destacado (Díez-Coronel, 1972); hay que decir que esta zona de la que hablamos se sitúa a unos 5 km. del conocido conjunto rupestre de Cogull.

El abrigo o bauma de la Peixera d'Alfés se localiza a escasos 10 m. del cortante en picado que cae sobre el río Set, cuyo cauce actual se halla a unos 10 m. por debajo del yacimiento. La visera del abrigo se desprendió y el sedimento se vio afectado por procesos erosivos activos. En efecto, las capas de margas sobre las que se asentó el hombre se deslizaron hacia el río y ello provocó un desplazamiento de los niveles fértiles en sílex.

El trabajo de excavación lo hemos iniciado en el lugar más alejado de lo que queda del abrigo, en el más cercano al escarpado del río. Nuestra intención es ir abriendo la excavación hacia el antiguo hábitat prehistórico, al tiempo que intentamos rehacer tanto los procesos geológicos como las ocupaciones humanas que allí se desarrollaron.

El pequeño corte que había antes de iniciar la excavación fue ampliado y limpiado para intentar establecer una sucesión estratigráfica, que es la que queda expuesta en el corte que ofrecemos. El estrato 1a está formado por tierra marrón, suelta y que en un principio pensamos que estaba revuelta; sin embargo, la aparición de sílex nos hizo proceder con gran cautela y ello nos llevó a detectar dos manchas cenicientas, con tierra quemada y lamentablemente sin carbones; se situaban en distintos niveles de la (con unos 30 cm. de diferencia de cota) y la más profunda marcaba el final del estrato 1a, se apoyaba directamente sobre las margas que formaban 1b. Todo ello nos lleva a pensar en que el desplazamiento, que indudablemente

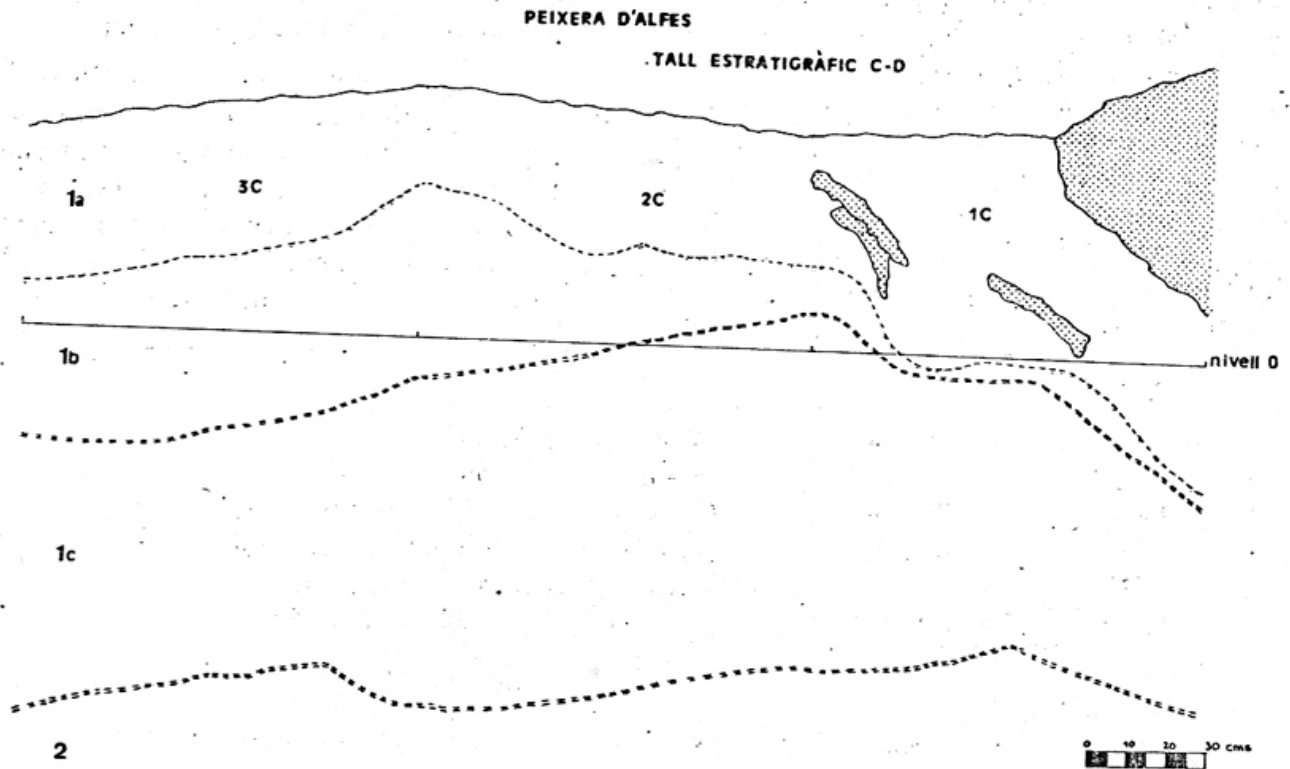


FIG. 2. Corte estratigráfico de la Bauma de la Peixera d'Alfes por la línea divisora de los cuadros C y D.

se produjo, lo sufrieron las margas inferiores y que 1a se deslizó apoyado en ellas, pero sin sufrir alteraciones tan grandes como para destruir esos restos de fuego.

Los estratos 1b y 1c estaban formados por margas; su diferenciación se hizo en primer lugar por la coloración, roja intensa en 1b, y grises, verde y amarillenta en 1c; esta diferencia se vio corroborada en el momento de la excavación por la aparición de una delgada capa de limos, muy plástica y de menos de 1 cm. de potencia, que separaba 1b de 1c y 1c del subyacente 2. Estas capas han sido interpretadas como superficies de deslizamiento, que han funcionado preferentemente en momentos de gran humedad, con unas condiciones climáticas que han favorecido la plasticidad de las margas y su consecuente desplazamiento. Este movimiento ha quedado bien patente en las estrías de fricción impresas sobre las capas de limos, visibles durante el proceso de excavación. Cabe

añadir que las superficies de contacto entre los estratos presentaban gran ondulación, lo cual también es habitual en tales tipos de deslizamiento en masa.

Por debajo de 1c y de otra capa de limos detectamos la presencia de otro estrato, el 2, que en principio presumimos como fértil por algún fragmento de sílex que pudimos ver. Sin embargo, la excavación no ha profundizado hasta poder trabajar en el estrato 2 y queda la incógnita de su formación, presencia o no de sílex, habitación humana, etc... Realmente se nos hace difícil creer que bajo un paquete de margas, que oscila entre los 80 y 130 cm. de potencia, pueda haber un asentamiento humano, pero los fenómenos de deslizamiento a los que aludíamos pueden haber propiciado posiciones estratigráficas secundarias que no deben inducirnos a error. Posteriores campañas de excavación esperamos que nos aclaren esta problemática concreta.

El único estrato que proporcionó industria lítica fue el 1a. Como se aprecia en el corte que publicamos, su disposición no es totalmente horizontal; a las ondulaciones de su fondo, en contacto con 1b, hay que añadir un buzamiento que le hace pasar por debajo de una gran piedra caída, con seguridad procedente de la visera del antiguo abrigo. Precisamente en esa zona, en el cuadro 1C y bajo la roca se concentra gran parte del sílex que hemos recuperado (179 sílex, 39,254 %

del total), lo cual nos hace pensar en que ese área quedó más a salvo que otras de procesos erosivos y de lavado de superficie.

En total han sido recuperados 456 sílex, cuyo reparto global en los cinco cuadros de la excavación que proporcionaron material, y atendiendo a una serie de variables de conservación, materia prima y tipometría ya utilizados en otro lugar (Cebrià, Fullola, G.^a Argüelles, Gracia y Millán), es la siguiente:

PATINA

1A	9,98 %	(Muy concrecionado)
1B	40,76 %	(Poco concrecionado)
1A2	10,37 %	(Muy concrecionado y deshidratado)
1B2	38,78 %	(Poco concrecionado y deshidratado)
1A3	—	(Muy concrecionado y alterado)
1B3	0,11 %	(Poco concrecionado y alterado)

MATERIA

Sílex opaco	82,83 %
Sílex transparente	17,07 %

CORTEX 25,88 %

SOPORTE

Fragmentos	14,71 %
Lascas	82,66 %
Núcleos	2,49 %
Cantos	0,14 %

MEDIDAS
GLOBAL

Long. media	19,14 mm.
Anch. media	13,19 mm.
Esp. medio	4,82 mm.

LASCAS

Long. media	19,11 mm.
Anch. media	12,50 mm.
Esp. medio	3,71 mm.

FRAGMENTOS

Long. media	13,14 mm.
Anch. media	8,91 mm.
Esp. medio	4,10 mm.

Lascas carenadas	14,30 %
Lascas planas	85,70 %

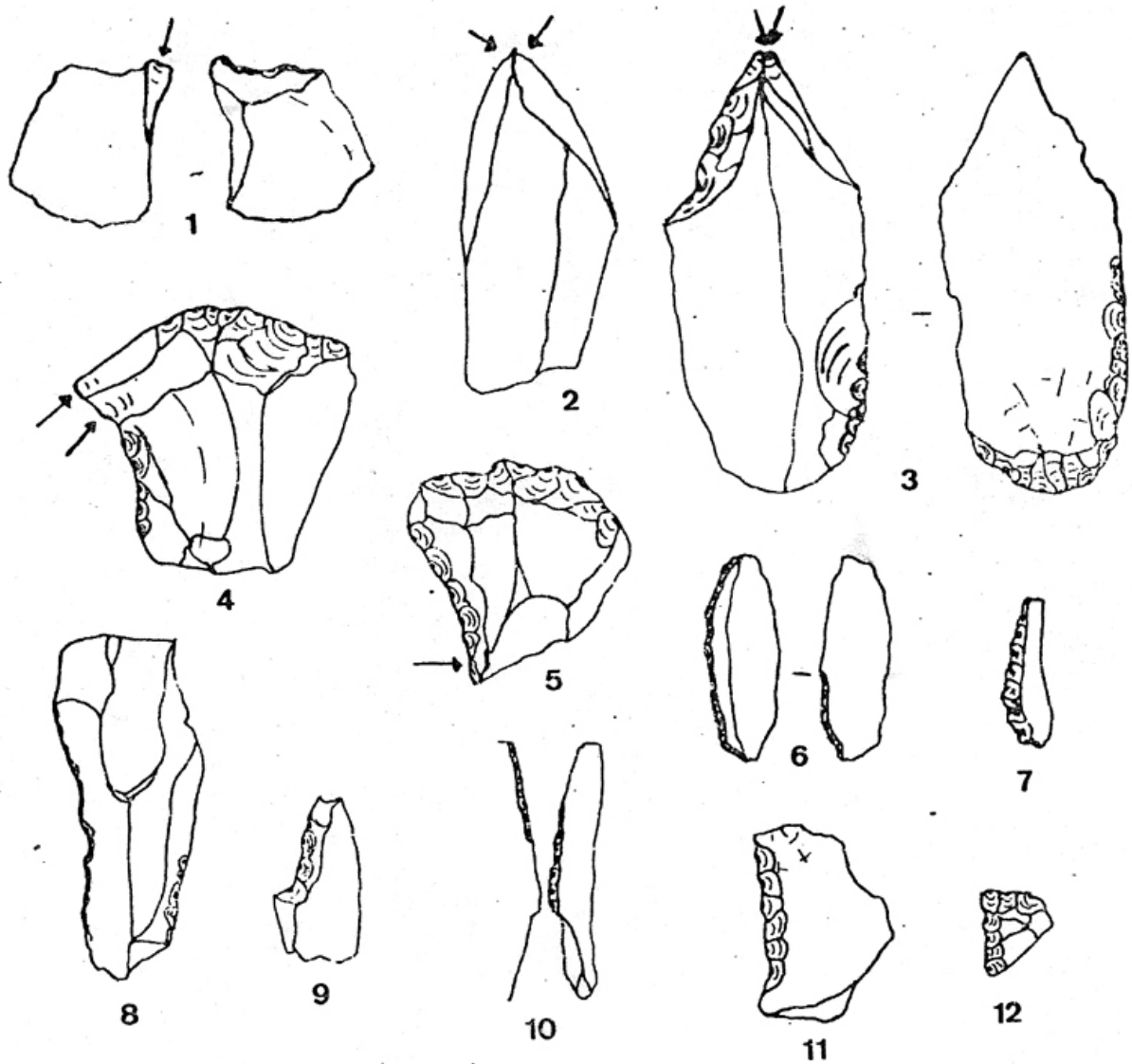
Fragmentos carenados	33,92 %
Fragmentos planos	66,08 %

Lascas cortas	65,29 %
Lacas largas	34,71 %

Fragmentos cortos	62,23 %
Fragmentos largos	37,77 %

De este conjunto industrial, 26 piezas eran retocadas, acompañadas de 8 núcleos (7 poliédricos y 1 poligonal); 4 de las piezas retocadas ofrecían dos tipos primarios, siem-

pre la asociación raspador-buril. El reparto por modos de retoque y grupos tipológicos es el siguiente:

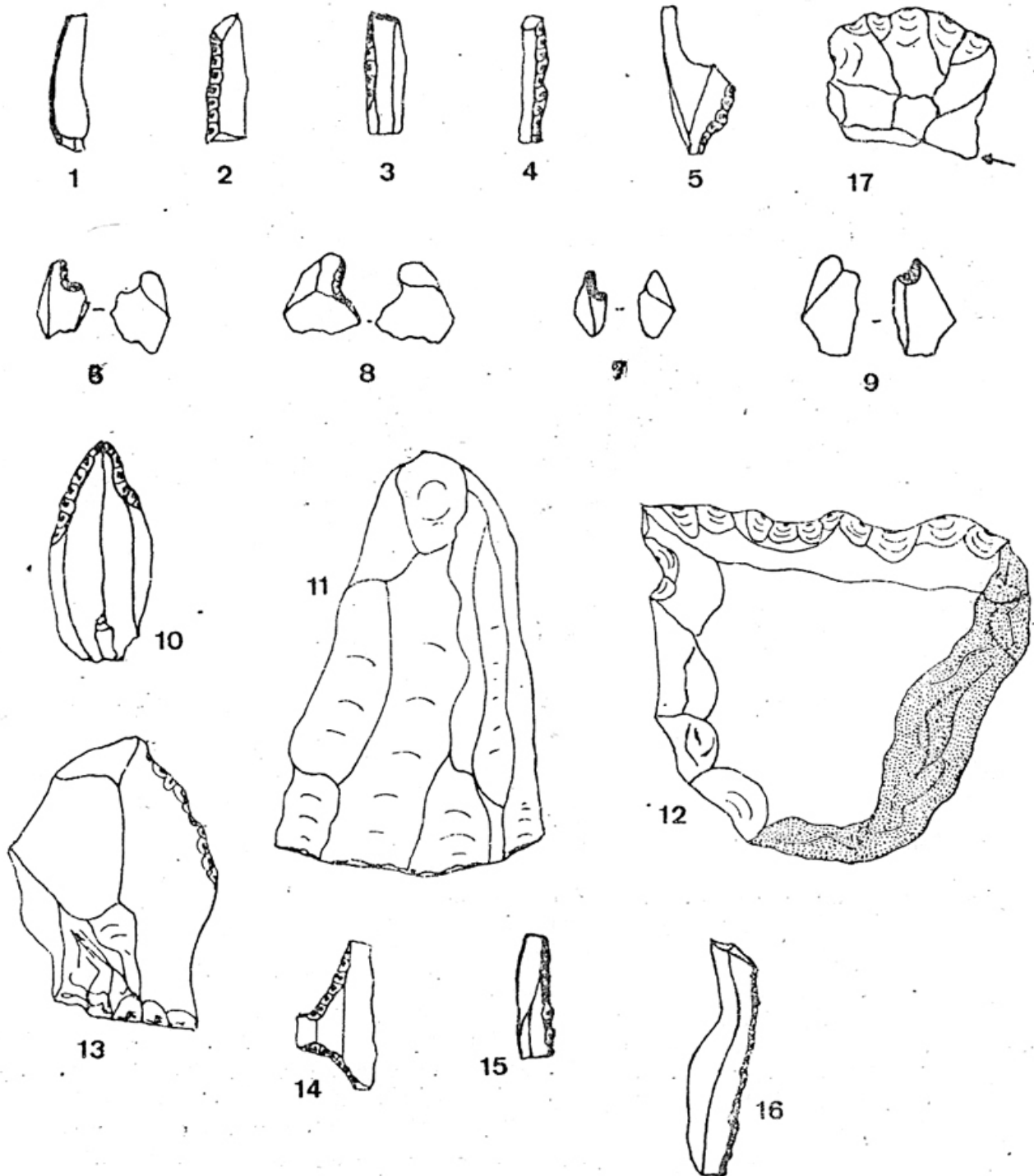


LAM. 1. Mat. excav., cuadro 3C: n.º 1,B22; 2,B31; 3,B31.G12 4,B23.G311; 5,G312.B21; 6,LD12; 7,LD21; 8,R11; 9,fR; 10,LD11; cuadro 1C: n.º 11, R21; 12,fR.

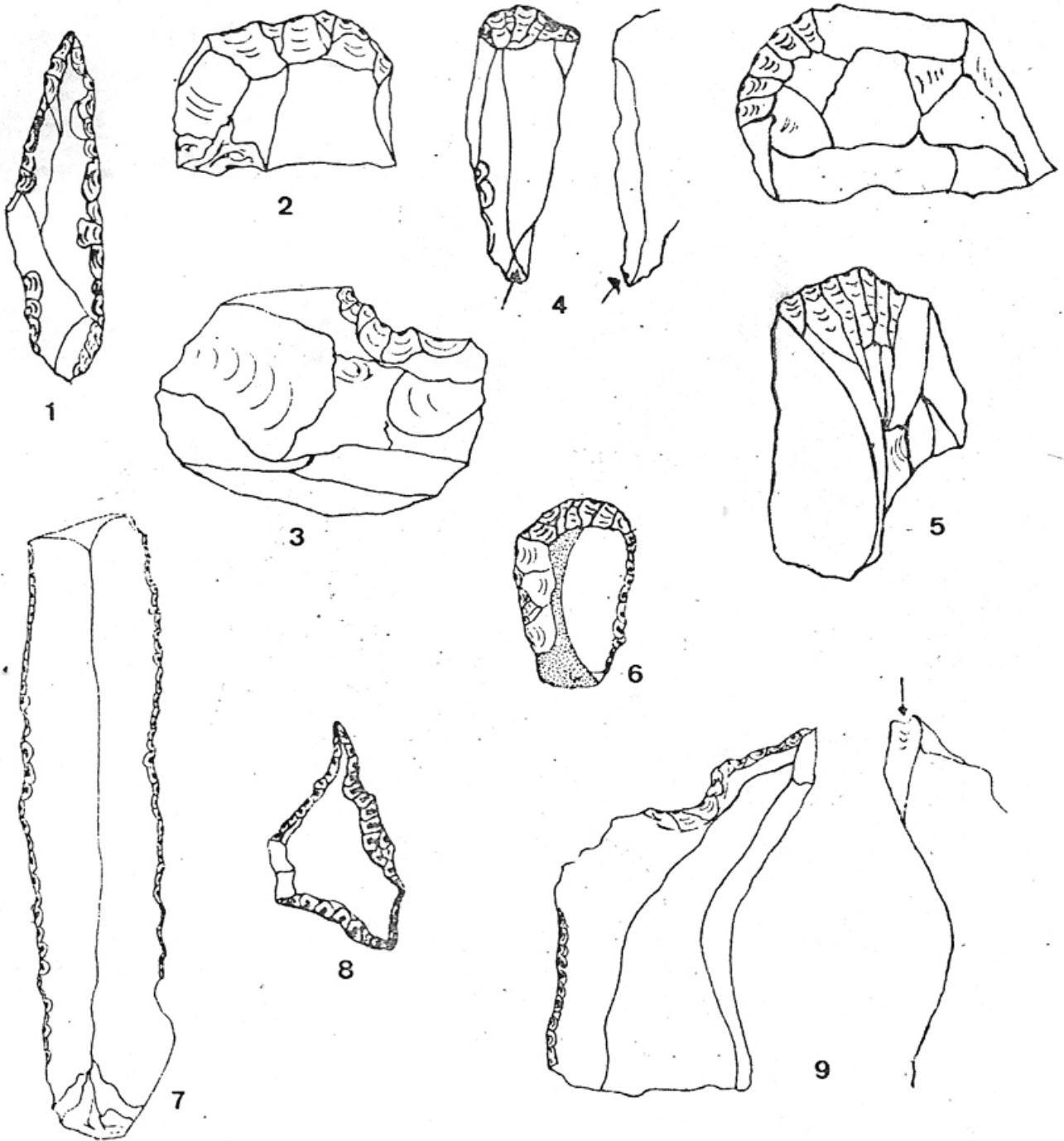
S	A	B	
R - 7	LD - 6	sobre pl. nat.	- 1
D - 1	PD - 1	sobre ret.	- 3
G - 4	LDT - 1	diedros	- 2
	Microb. - 4		
	S	A	B'
	12	12	6
	.400	.400	.200

A esta industria encontrada durante la excavación hay que añadir las numerosas piezas retocadas recogidas dentro del área

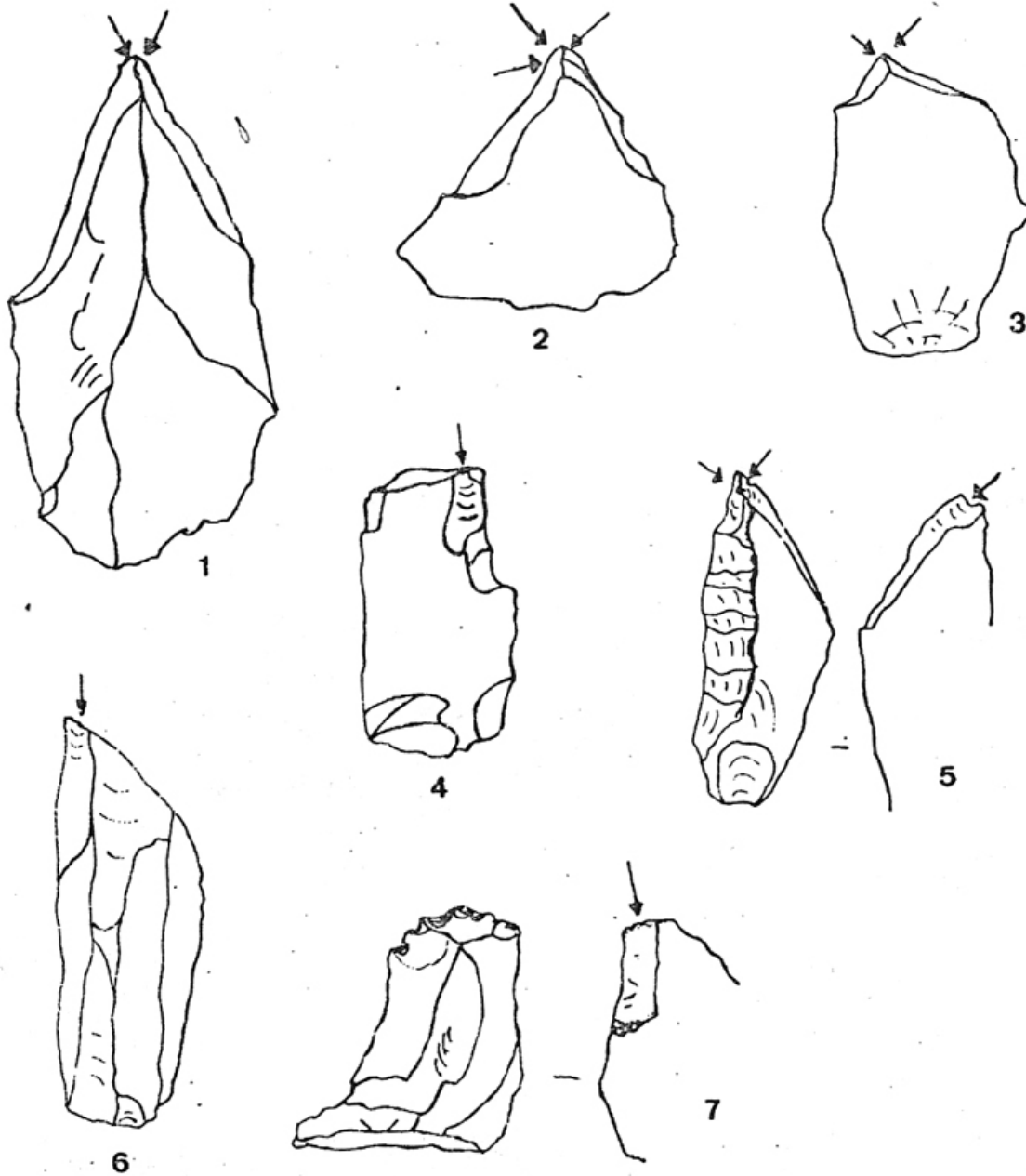
del yacimiento por parte del grupo de Artesa de Lleida y que se conservan en el Museo Arqueológico de dicha localidad leridana. Su aspecto, como se desprende de las láminas que acompañan a este texto, es muy semejante a lo hallado durante nuestros trabajos y creemos que ha de proceder exactamente del mismo lugar donde excavamos. El conjunto se compone de 43 útiles y 6 núcleos poliédricos; tres de aquellos eran dobles (un raspador-buril, un perforador múltiple y un buril sobre retoque en muesca), todo lo cual nos da 46 tipos primarios. Su reparto es el siguiente:



LAM. 2. Mat. excav. cuadro 1C: n.º 1,LD11; 2,LD21; 3,LD11; 4,LD21; 5,IR; 6-8,PDx21; 9,Tx22; cuadro 3B: n.º 10,PD25; cuadro 2C: n.º 11, núcleo; 12,D23; 13,R11; mat. Museo Artesa: n.º 14,PDT32; 15,LD21; 16,LD11. Mat. excav.: n.º 17,G311.B11



LAM. 3. Mat. Museo Artesa: n.º 1,P21; 2,G11; 3,D21; 4,G12.B11; 5,G311.G311; 6,G12; 7,LD12; 8,Bc2.Bc1; 9,D21-B21.



LAM. 4. Mat. Museo Artesa: n.º 1-3,B31;4,B11; 5,B31; 6,B32; 7,B22.

S	A	SE	B
R - 8	T - 1	D - 1	sobre pl. nat. - 6
P - 2	LD - 5	G - 1	sobre ret. - 3
D - 4	PDT - 1		diedros - 8
G - 4	Bc - 2		
S	A	B	SE
18	17	6	2
.391	.370	.196	.043

Antes de pasar a otras consideraciones, creemos imprescindible remarcar algunos puntos expuestos en el cuadro global de la industria. En primer lugar, la concreción del material aparece en el 20,35 % de los casos, lo cual nos indica la escasa alteración producida en un estrato tan superficial como el Ia, del que procede todo el conjunto analizado; la deshidratación del sílex aparece en el 49,15 % del material, por lo que podemos sospechar una permanencia en superficie relativamente larga de esos sílex, antes de quedar recubiertos e incorporados definitivamente en su estrato.

La preferencia por las lascas (82,66 % del total) es bien clara; esto, unido al buen porcentaje de piezas con córtex (25,88 %) puede hacernos pensar en que el abrigo que nos ocupa las tareas de talla de sílex se realizaron con asiduidad. Añadir a esta afirmación la presencia de 8 núcleos, ya reseñada. Precisamente estos núcleos "engrandecen" los promedios que se exponen después, que pese a ello siguen siendo un buen indicador de la tipometría de la industria, preferencia por las lascas cortas y planas, aplicando para su cálculo los módulos propuestos por Laplace (Laplace, 1974). Clarísima es la selección efectuada por el hombre prehistórico para inclinarse preferentemente por un tipo específico de soporte y de medidas que mejor se adaptasen a sus necesidades.

Para comprobar la similitud entre los dos conjuntos industriales que aquí considera-

mos, han sido efectuados los cálculos de los tests de homogeneidad, en primer lugar con los modos de retoque, y luego por clases dentro de los simples, los abruptos y los buriles. En todos los casos la homogeneidad era patente y nos certificaba que las pequeñas diferencias existentes entre ambas series se debían al azar y no a que fueran en realidad dos conjuntos distintos.

A las consideraciones de orden tipométrico podemos sumar las tipológicas, que nos ayudarán ciertamente a centrar la fase en que los autores de la industria vivieron en el yacimiento. Una serie de útiles pueden servirnos de orientación para decidirnos por un momento u otro. La asociación raspador-buril, tan continuada, los extraordinarios buriles diedros y el no despreciable porcentaje de elementos de dorso rebajado (18,421 % del total de 76 tipos primarios, 26,666 % del conjunto procedente de la excavación) nos inclinan a pensar en un Paleolítico Superior final, en un Magdaleniense que no puede precisarse a partir de la industria ósea (inexistente hasta el momento cualquier hueso, trabajado o no) pero que no ofrece dudas si atendemos al conjunto de piezas retocadas que acabamos de exponer; quizá los tipos más característicos pueda aventurarse que se corresponden con los que se hallan durante el Magdaleniense pleno francés (III-IV), pero consideramos un riesgo excesivo afirmar esta atribución concreta, que de momento proponemos como hipótesis de

trabajo. Posteriores excavaciones esperamos que nos proporcionen series líticas más amplias y otros elementos óseos, antracológicos o de cualquier otro tipo que confirmen, o en su defecto rechacen, la cronología de

este hábitat en abrigo del valle del Set que hoy conocemos como Bauma de la Peixera d'Alfés.

Barcelona, mayo 1984

BIBLIOGRAFÍA

- CEBRIÀ, A.; FULLOLA, J. M.^a; G.^a-ARGÜELLES, P.; GRÀCIA, V., y MILLÁN, M. (1981): *Avance al estudio de los asentamientos con cerámica del Filador (Margalef de Montsant, Priorat, Tarragona)*. Saguntum, 16, pp. 37-61, Valencia.
- DÍEZ CORONEL, L. (1972): "Vestigios de pinturas rupestres en Alfés, Lérida", rev. *Ilerda*, n.º XXIII, ed. CSIC, Dip. Prov. Lérida e IEL, pp. 313-318, Lérida.
- LAPLACE, G. (1974): "La typologie analytique et structurale, base rationnelle d'étude des industries lithiques et osseuses", en *Banques de données archéologiques*, Colloq. Nat. CNRS, Marsella, pp. 91-143, París.

* SUMARIO

TRABAJOS ORIGINALES:

BELTRÁN, M.: Historia de las investigaciones prehistóricas en el Bajo Aragón	13
UTRILLA, P.; RODANES, J. M. ^a : El Paleolítico en el Bajo Aragón y sus relaciones en el Valle del Ebro	27
BELTRÁN, A.: Las industrias líticas y el arte rupestre levantino	37
BARANDIARÁN, I.; CAVA, A.: Las industrias líticas del Epipaleolítico y del Neolítico en el Bajo Aragón	49
ALVAREZ, A.: Talleres de sílex de las áreas de los ríos Guadalope y Regallo	87
EIROA, J. J.: Los inicios del hábitat permanente en la comarca de Caspe	105
PELLICER, M.: Primeros ensayos urbanos en la comarca de Caspe.	121
GENERA, M.: El poblamiento prehistórico del sector limítrofe tarraconense	131
BEGÚRISTÁIN, M. ^a A.: Aprovechamiento de materia prima en estaciones-talleres de la cuenca navarra del Ebro	145
LABE, F.: Un taller de sílex al aire libre en Biota (Zaragoza)	153
FULLOLA, J. M. ^a : GALLART, J.; PEÑA, J.L., y GARCÍA-ARGUELLES, P.: El yacimiento paleolítico de la Bauma de la Peixera d'Alfes (Segria, Lérida), noticia de la 1. ^a campaña de excavaciones (abril 1984)	159
MORIEL, A.; ROVIRA, M. ^a L. ^a ; CASABO, J. A., y PORTELL, E.: Los yacimientos de "Las Dueñas": Nuevas aportaciones para el conocimiento de los yacimientos prehistóricos al aire libre	169

BAJO ARAGON, PREHISTORIA

Pedidos e intercambios:
 Grupo Cultural Caspolino, Apartado 2.
 CASPE (Zaragoza).
 ESPAÑA.

Consejo de Redacción:
 Director: A. Alvarez Gracia.
 Secretario: J. L. Cebolla Berlanga.
 Vocales: J. A. Bachiller Gil.
 E. Ráfales Baquer.
 M. Gasca Colobrans.