

50 anys

La Femosa

Novembre-desembre de 2019

Número 303

P.V.P. 3€

Revista d'opinió i informació local. Artesa de Lleida

CURSA I CAMINADA SOLIDÀRIES



Generalitat
de Catalunya

esportcat

esportcat

esportcat

esportcat



ARTESA DE LLEIDA AMB LA MARATÓ



SUMARI

Edita:

Agrupació Cultural la Femosa
Carrer dels Gallart, 7
25150 Artesa de Lleida (Segrià)
Telèfon: 973 167809
E-mail:
lafemosaartesadelleida@gmail.com

Direcció i coordinació

Josep Gallart Fernàndez
Lluís Gil Fontanet

Col.laboradors

Albert Batiste Bonet
Miquel Carrera Castellví
Josep Maria Esteve Muñoz
Felip Gallart Fernández
Josep Gallart Fernández
Roger Gil Barberà
Lluís Gil Fontanet
Dionís Gutiérrez Rosich
Lluís Marc Herrera i Llop
Miquel A. Navarro Solé
Josefina París Mor
Eudald Pijuan Mor
Eulàlia Solà Miró

Fotografies

Arxiu fotogràfic de La Femosa
Josep M^a Esteve Muñoz
IM. A. Florensa Bertran
Josep Gallart Fernández

Correcció textos

Eulàlia Solà Miró

Impressió

Impremta Payà, Lleida

Pòrtic	3
Actualitat artesenca	4
Actes de l'Agrupació Cultural La Femosa	8
VII cursa i caminada solidàries.....	9
Artesa de Lleida per la Marató	12
Dolça mort	15
<i>Domus domini</i> . Túnel singulars	17
Els Mateu Moles una família de músics lleidatans.....	18
El mestre Víctor Mateu Moles.....	22
L'expansió urbanística d'Artesa de Lleida (2a part).....	23
El Nadal i la Il·lusió	29
Cròniques del CF Artesa de Lleida	31
Entreteniments	34
La cuina de La Femosa	36
Ho hem llegit a.....	37
Programa d'actes de les Festes de Nadal i Reis.....	38
Telèfons i horaris d'interès	39
Solucions als passatemp.....	39
Incògnita.....	39
Imatges d'actualitat.....	40

La Femosa 2a època
Número 303,
novembre-desembre de 2019
DL L 264-1981
ISSN: 2339-7365
P.V.P. 3 euros

Els articles que apareixen a les pàgines de **La Femosa** reflecteixen únicament l'opinió de llurs signants.

Amb el suport de:



Diputació de Lleida



**Ajuntament
d'Artesa de Lleida**



**Generalitat de Catalunya
Departament de la Presidència**



PORTIC

Tanquem aquest any amb un balanç força lamentable. Un judici i una sentència que han estat un càstig a Catalunya. Tot el nostre govern empresonat o a l'exili i l'ombra de l'article 155 o de la Llei de Seguretat Ciutadana que plana sobre els nostres caps. Vagues, protestes, manifestacions, desobediència, talls de carretera... tot tipus d'actes per mostrar el rebuig al ferotge acarnissament de l'estat i la fragant vulneració del dret més elemental. L'estat té el monopoli de la violència va dir Fernando Garcia-Marlaska per justificar certes conductes policials que són del tot injustificades. Anem ben arreglats quan un ministre de l'interior s'expressa en aquests termes i justifica en nom dels interessos de l'estat el que ha de ser perseguit pel mateix estat. L'estat té l'ús legítim de la força proporcional i proporcionada. Les forces policials han d'actuar amb seny i serenitat i la seva actuació ha de ser sempre avaluable i avaluada, i quan aquesta actuació s'extralimita s'han de depurar responsabilitats. L'estat no pot ser només una maquinària repressora i repressiva en mans d'unes oligarquies de poder.

Tanquem l'any amb una perspectiva inquietant pel que fa a l'ecologia. Hem trencat la cadena vital. Ens hem carregat el planeta. El canvi climàtic és una realitat corroborada pels científics més seriosos. L'efecte hivernacle, l'escalfament global, el desgel, la pujada del nivell de les aigües, la contaminació de la terra i de les aigües, la desaparició de milers d'espècies, la desertització... tot plegat ens situa en unes perspectives desastroses. A mitjans del segle XIX l'indi Seattle ja ho va advertir en el que és un dels discursos més bells que mai s'hagin pronunciat i que hauria d'estar gravat a totes les escoles i que tots els infants haurien d'aprendre de memòria: *Si contamineu la terra vindrà una nit en què morireu ofegats entre els vostres propis residus.* Una veu profètica que ben pocs van escoltar: *El seu afany de domini devorà la terra, deixarà enrere només un àrid desert.* Un sistema econòmic basat en el consumisme, el mercadeig, la depredació, el domini, la competència ferotge i la sobreexplotació humana i ecològica han estat els causants del desastre. El que en diem triomf i èxit no és altra cosa que estupidesa i malícia. Urgeix retrobar uns valors que ens ressituïn en un món habitable i en comunió amb la natura i amb totes les espècies. Perquè com deia l'indi: *Això ho sabem: la Terra no pertany a l'home, l'home pertany a la Terra. Això ho sabem. Tot està lligat, com una mateixa sang uneix cada família. Tot està relacionat i cada cosa depèn de cada cosa.* Ja no hi ha alternativa. Hem viure d'una altra manera.



18 d'octubre, marxa de Puigverd i Artesa a Lleida en protesta per la sentència del Procés.



ACTUALITAT ARTESENCA

Josep Ma Esteve

Fotos: J. Ma Esteve i M. À. Florensa

ASSEMBLEA DE L'ASSOCIACIÓ DE DONES LA PUBILLA

El dimecres 6 de novembre es va celebrar, a 2/4 de 10 del vespre, al segon pis de l'Ajuntament d'Artesa de Lleida, l'assemblea general de l'Associació de Dones La Pubilla en la que, dintre de l'ordre del dia estava previst tractar els temes:

- Balanç de comptes.
- Renovació dels membres de la Junta.
- Afers de tràmit.
- Torn obert de preguntes.

Un punt que es va tractar durant l'assemblea és la renovació de les membres de la Junta, ja que no hi ha candidates per cobrir les vacants que s'han de produir a la Junta. Vistes les dificultats que estan tenint en els darrers anys perquè les sòcies s'impliquin en la junta per continuar amb l'associació, es va decidir que a finals d'any, l'Associació de Dones La Pubilla es dissoldria.

Però al final han aparegut voluntàries, l'associació continuarà.



Junta de l'Associació de Dones.

XERRADA DE LA UNIÓ PAGESOS

El sindicat agrícola Unió de Pagesos, va organitzar el dia 7 de novembre a les 7 de la tarda, a la Casa de la Vila, una xerrada informativa sobre el nou decret 153/2019, de 3 de juliol, de gestió de la fertilització del sòl i de les dejeccions ramaderes i d'aprovació del programa d'actuació a les zones vulnerables en relació amb la contaminació per

nitrats que procedeixen de fonts agràries, el qual regula l'aplicació d'adobs nitrogenats i de dejeccions ramaderes sobre els camps del nostre país i tota la nova normativa que s'ha de seguir.

La Unió de Pagesos ha interposat un recurs contenciós administratiu davant del Tribunal Superior de Justícia de Catalunya contra aquest decret al Tribunal Superior de Justícia de Catalunya per «arbitrarietats i inseguretats jurídica».

PRESENTACIÓ DEL LLIBRE DE LA GEORGINA ORÓ

El divendres 15 de novembre, l'Associació de Dones La Pubilla va organitzar la presentació del llibre *La revelación de tu diosa* de l'autora artesenca Georgina Oró Mateu. La presentació, que va comptar amb una nombrosa assistència, va tenir lloc a la sala de plens de l'Ajuntament, i en acabat hi va haver un pica-pica per a tots els assistents.



ELECCIONS GENERALS

Com ja vam comentar al mes d'abril passat, aquest 2019 és any d'eleccions. A més de les eleccions generals, les europees i les municipals, el 10 de novembre es van repetir les eleccions generals al Congrés de Diputats i al Senat de l'Estat espanyol, davant la incapacitat del president en funcions Pedro Sánchez de sortir elegit president.

Com en les darreres eleccions, hi va haver una elevada participació, tot i que una mica menor. D'un cens de 1120 persones, un total de 838 van anar a votar a les eleccions al Congrés de Diputats, i un total de 821 ho van fer a les del Senat. Això correspon a una participació aproximada d'un 74,82 % al Congrés i un mica menys al Senat (73,30 %). Els resultats al congrés en el nostre poble foren els següents:

Esquerra Republicana de Catalunya/ Catalunya Si (ERC-Sobiranes): 341 vots (40,69 %)

Junts per Catalunya (JxC-Junts): 213 vots (25,42 %)

Candidatura d'Unitat Popular – Per la ruptura (CUP): 75 vots (8,95 %)

Partit dels Socialistes de Catalunya (PSC): 68 vots (8,11 %)

En Comú Podem – Guanyem el canvi (ECP): 65 vots (7,76 %)

Vox: 27 vots (3,22 %)

Partit Popular (PP): 19 vots (2,27 %)

Ciudadans – Partido de la ciudadanía (C's): 16 vots (1,91 %)

Partido Animalista contra el maltrato animal (PACMA): 2 vots (0,24 %)

Nuls: 7 vots (0,84 %)

En blanc: 5 vots (0,60 %)



Mesa B d'Artesa de Lleida.

Els resultats en la cambra alta, on els vots són a persones concretes, foren:

Junts per Catalunya:

M. Teresa Rivero Segalàs – JxCAT-JUNTS – 261 vots

Rosalía Carnicé Farré – JxCAT-JUNTS - 213 vots

Francesc Lòpez Solé – JxCAT-JUNTS – 201 vots

Esquerra Republicana Catalunya

Sara Bailac Ardanuy – ERC-SOBIRANISTES – 407 vots

Miquel Caminal Cerdà- ERC-SOBIRANISTES – 376 vots

Xavier Castellana i Gamisans – ERC-SOBIRANISTES – 353 vots

Partit Socialistes de Catalunya

Víctor Orrit Ambrosio – PSC – 70 vots

Montserrat Parra Albà – PSC – 71 vots

Pasió Gador Romero Garcia – PSC – 64 vots

En Comú Podem:

Ma Sònia Martínez Albiñana – ECP-GUANYEM EL CANVI – 68 vots

Blanca Rubio Aner – ECP-GUANYEM EL CANVI – 50 vots

Lluc Capacete Gallardo - ECP-GUANYEM EL CANVI – 48 vots

Partido Popular

Miguel Ángel Balao García – PP – 24 vots

Gemma Batalla Casanovas – PP – 21 vots

José Reñé Porté – PP - 19 vots

Partido Animalista:

Alba Cases Calleja – PACMA – 5 vots

Xavier Santamaria Fumas – PACMA – 4 vots

Partit Comunista Poble de Catalunya:

Francesc X. Garcia Llop – PCPC – 4 vots

Ciudadanos:

Cristina Daza Requena – C's – 60 vots

Francisco de Urquia Comas – C's – 52 vots

Juan Felipe Córdoba Orteega – C's – 51 vots

VOX:

Antonio Ramon Lopez Gomez – VOX – 23 vots

Partit Comunista dels Treballadors de Catalunya:

Álvaro Patricio Jaque Jiménez – PCTP – 2 vots

PORTES OBERTES DEL PADEL

En un nou intent per millorar la participació i el funcionament de la pista de pàdel, a mitjans de novembre es va organitzar una jornada de portes obertes per a tots i totes els que volguessin iniciar-se en la pràctica del pàdel, amb classes obertes per a totes les edats durant tota una tarda. Per un malentès, la jornada no es va dur a terme el dia previst, si no que es va repetir el dia 30 de novembre.



ACTIVITATS DE LA LLAR DE JUBILATS

El diumenge 17 de novembre, a la Llar de Jubilats del poble, va tenir lloc el III vermut musical que organitza l'associació de jubilats d'Artesa. En aquesta ocasió, el vermut va comptar amb la presència del grup de rock d'Albesa DOS, TRES o MÉS, i amb els teloners Jaume Niubó i Jordi Oró. El vermut va tenir lloc a • de 12 del migdia, a la mateixa llar de jubilats.

CLUB D'AEROMODELISME

El diumenge 17 de novembre es va celebrar una nova trobada d'avions de grans dimensions, a les instal·lacions del Club Aeromodelisme Segrià, ubicat al secà d'Artesa. La trobada, que va durar tot el dia, va comptar amb una bona participació i assistència de públic.



GRAN RECAPTE D'ALIMENTS

Com que la solidaritat artesenca no només arriba mitjançant la col·laboració amb la *Marató de TV3*, la secció de Càritas del nostre poble va tornar a col·laborar en el *Gran Recapte* d'aliments, que involucra a tot el país, organitzat pels dies 22 i 23 de novembre. Les aportacions es van poder realitzar a les diferents botigues del nostre poble, així com, en un horari en concret, a la casa parroquial. A més, durant tota la següent setmana, també es van poder fer aportacions d'aliments a l'escola.

TALLER DE MANUALITATS NADALENQUES

Com ja és tradicional, l'Associació de Dones La Pubilla, va organitzar un taller de manualitats pre-nadalenc.

El taller es va realitzar en diferents dies per poder absorbir l'elevat nombre de participants que hi va haver. Així, el taller es va dur a terme el divendres 22 de novembre i el dissabte 23 de novembre. El taller, a càrrec de la Rocio Rojas, va consistir en la decoració d'una safata de fusta amb motius nadalencs o no, segons el gust de cada participant. El taller va tenir lloc al primer pis de la Llar de Jubilats.



Representació de *L'elixir de joventut del convent d'Alguaire*.

TEATRE

La temporada tardor-hivern de teatre va arribar al seu punt i final al mes de novembre. El dissabte 23 de novembre, a les 8 del vespre, la companyia Lo tReato, del grup Teatre Bell-Camp, va representar la comèdia *L'elixir de joventut del convent d'Alguaire*. Per acabar la temporada, el dissabte 30 de novembre estava prevista l'actuació de l'Esbart Dansaire Sícoris amb la representació del seu espectacle *Històries en dansa*, però que finalment es va tenir que suspendre l'actuació per un problema amb els dansaires.

TORNEIG BOTIFARRA

El dissabte 30 de novembre, a la sala del teatre municipal, es va disputar una nova edició del campionat solidari de botifarra d'Artesa de Lleida, Memorial Àngel Pujol, en benefici del Centre d'Iniciatives Solidàries Àngel Olanan.

El campionat, que va comptar amb la participació d'una trentena de parelles, es va iniciar a les 3 de la tarda i es va allargar fins al vespre.

Hi va haver premis, de diferent importància, pels millors classificats.



CINEMA NOVEMBRE-DESEMBRE



Dia	Pel·lícula
3 de novembre	Mula
10 de novembre	After. Aquí comienza todo
17 de novembre	Capitana Marvel
24 de novembre	Gloria Bell
1 de desembre	De la Índia a París en un armario de Ikea
6 de desembre	El emperador en París
8 de desembre	Yesterday
22 de desembre	Padre no hay más que uno

ACTES DE L'AGRUPACIÓ CULTURAL LA FEMOSA

Josep Ma Esteve

L'activitat cultural que duem a terme des de l'Agrupació Cultural La Femosa, no s'ha aturat aquests darrers dos mesos. Així el divendres 8 de novembre, en Josep Varela i Serra va donar una xerrada sobre *La cruïlla de 1919 i la vaga de la Canadenca*, i tot el que va suposar aquesta vaga per a la història del nostre país, que es va produir durant els mesos de febrer i març de 1919 i que va representar un dels esdeveniments més importants de la història del moviment obrer català. Una de les mesures més espectaculars que es va aconseguir va ser l'acceptació de la jornada màxima de vuit hores, de forma que l'Estat espanyol fou el primer que va assolir per llei aquesta fita.



Conferència de Josep Varela.

El 29 de novembre, el nostre veí Juanjo Jové Peres, ens va oferir una xerrada sobre com *L'art ens pot ajudar a ser més reflexius, més imaginatius, més sensibles, ...*. A partir del significat d'algunes de les seves obres i d'altres artistes va anar desgranant el tema. Totes dues xerrades van tenir lloc a la sala del primer pis de la Llar de Jubilats a 2/4 de nou del vespre. El 4 de gener de 2020 a les 8 del vespre al teatre municipal des de l'Agrupació Cultural La Femosa organitzem el recital del "Poema de Nadal" de Josep Maria de Sagarra a càrrec del rapsoda Valentí Maymó, que ens ofereix una versió emotiva i elegant del clàssic de Sagarra, amb posada en escena de l'escriptor Jordi Lara.



Conferència de Juanjo Jové.

Els assistents podran gaudir d'un espectacle de Bubulina Teatre, que proposa una relectura emocionant del clàssic nadalenc de Josep Maria de Sagarra, amb la veu i la música de Valentí Maymó, que diu gairebé íntegrament el poema de memòria i hi posa música de tenora i acordió. L'obra se situa a la dècada de 1920, quan un personatge vestit amb frac fuig d'un àpat familiar i arriba a les golfes d'una casa vella. Allà retroba alguns objectes de la seva infantesa: una ràdio de cançons d'antany, un bressol, unes figures de pessebre, una tenora i un vell acordió. I, tot evocant la seva infantesa, ens diu *El poema de Nadal*.



Valentí Maymó
recita amb música de tenora
EL POEMA DE NADAL
de Josep Maria de Sagarra
4 de gener de 2020 a les 8 del vespre
Al Teatre Municipal
d'Artesa de Lleida

VII CURSA I CAMINADA SOLIDÀRIES

Junta de l'Associació Esportiva SUPERBÉ

Fotos: J. Ma Esteve

El passat diumenge 1 de desembre, vàrem celebrar una nova edició de la Cursa i Caminada solidàries per *La Marató de TV3*. La setena ja. Com sempre, amb l'objectiu de recaptar fons per *La Marató de TV3*, que enguany està dedicada a la investigació de les malalties minoritàries, des de la Junta de l'Associació Esportiva SUPERBÉ, ens hi vam capbussar de nou per tal d'intentar organitzar un gran esdeveniment esportiu i solidari, però sobretot, de continuar aglutinant esforços, energies i bones vibracions entre diferents associacions del poble i dels molts veïns i veïnes d'Artesa que ens van ajudar. Creiem que ho hem tornat a aconseguir. En una edició continuïsta amb l'anterior edició, vam mantenir un any més els dos circuits que, pels comentaris que ens arriben, agrada força, i vam mantenir la distribució de l'arribada a l'interior de la pista.

Com en els darrers anys, hem intentat millorar els aspectes relatius a l'atenció als caminadors i caminadores i corredors, reforçant la idea que i caminadores es tracta d'una cursa solidària, i que tot el que es recapta, es dona com a aportació a *La Marató de TV3*. Com a novetat, enguany amb la bossa de regal que donàvem a la inscripció, hi havia un val de regal per intercanviar una abraçada amb qualsevol membre de la junta de l'A. E. Superbé.

Enguany, vam gaudir d'un dia esplèndid per fer esport, fins i tot algú diria que massa calorós per ser el primer dia del darrer mes de l'any, i això que durant la setmana anterior va ploure i la previsió pel dia de la cursa era que ho podia tornar a fer. Aquestes bones condicions meteorològiques van permetre als més de 400 caminadors i caminadores i als 300 corredors i corredores gaudir de l'ambient, sentir l'escalfor i la companyia del públic a l'arribada, que com l'any passat, va acabar dins del pavelló obert sobre una rampa amb la moqueta vermella de les grans ocasions.

Durant el matí vam tenir l'acompanyament musical de l'Eudald Ros, i l'*speaker*, en Jordi, va donar el caliu que les grans ocasions mereixen. El grup de percussió *Kumbeva* hi van posar el ritme. I, a partir de 2/4 de 10, hora que

es va donar el tret de sortida a la caminada, amb algun que altre problema amb el petard que donava la sortida, els 400 caminadores i caminadors hi van posar les ganades.

Mitja hora més tard, va ser el torn dels més de 300 corredors i corredores que es van apuntar a la cursa.

Com en les darreres edicions, vàrem repetir els dos recorreguts previstos, el de 5 km i el de 10 km, i també vàrem repetir que els caminadors i caminadores es "trobessin" de cara als corredors i corredores.

Un cop arribats tots els participants, i recuperades ja les forces a base de coca de recapte, de coca amb xocolata, fruita o xuxes, es va procedir a l'entrega de trofeus als guanyadors.

La cursa, la vessant principal de la qual és la solidaritat, també té una vessant competitiva, ja que és puntuable per la Lliga de Ponent. Així els guanyadors de l'edició 2019 foren:

SÈNIORS 10 KM HOMES

1. Sergi Bernaus
2. Ahmed Hfairi
3. Cristian Català

SÈNIORS 5KM HOMES

1. Pere Bifet
2. Sergi Pascual
3. Sergi Nunes

SÈNIORS 10KM DONES

1. Elisa Lladós
2. Assumpta Vilà
3. Marta Bosch

SÈNIORS 5KM DONES

1. Mireia Molins
2. Cecília Coromina
3. Margot Falip

Pel que fa als representants del nostre poble, els primers classificats foren:

Guanyador 10KM Homes

Arnau Argilés

Guanyadora 10KM Dones
Deserta

Guanyador 5KM Homes
Jofre Pijuan

Guanyadora 5KM Dones
Montse Ribera

Com a cloenda de la jornada, quan les 12 del migdia ja eren una mica passades, va arribar el torn de les curses infantils, que es van disputar al passeig del Cementiri, amb la participació d'una quarantena de participants de diferents categories.

Un cop acabades totes les activitats i quan tot estava recollit al seu lloc, només faltava esperar que arribessin els representants de la Fundació Jericó de Lleida que, com cada any, van venir a recollir el menjar sobrer per donar-ho a aquells que ho necessiten.

Des de l'A. E. SUPERBÉ volem agrair tot el suport, ajuda i col·laboració que hem rebut per poder tirar endavant l'organització d'aquesta

cursa i caminada solidàries. Entre tots i totes hem aconseguit portar endavant de nou, un gran esdeveniment esportiu que implica la participació de moltes persones i associacions del nostre poble. Creiem que la causa s'ho val, tot i que l'esforç realitzat per assolir-ho és elevat. Agrair la gran ajuda i disponibilitat dels recursos que té l'Ajuntament del nostre poble, així com donar les gràcies a tots els col·laboradors que ens han ajudat amb les seves aportacions econòmiques. Però sobretot donar el nostre més gran agraïment a totes les voluntàries i voluntaris que ens han donat un cop de mà per fer realitat aquest gran dia. Organitzar un esdeveniment esportiu d'aquestes característiques mai és fàcil, però seria impossible sense l'ajuda de col·laboradors, associacions i de tot el poble en general. Ens sentim orgullosos de poder organitzar una de les poques curses completament solidàries que es realitzen pels nostres voltants.

I un any mes, i no ens cansem de repetir-ho, **MOLTÍSSIMES GRÀCIES A TOT HOM!!**

IMATGES DE LA CURSA I CAMINADA



Sortida dels participants a la cursa.



Sortida dels participants a la caminada.



Participants a la caminada.



Grup de percussió *Kumbeva*.



Participants a la caminada.



Participants recuperant forces.



Curses infantils.



ARTESA DE LLEIDA PER LA MARATÓ

Josep Ma Esteve

Fotos: J. Ma Esteve i M. À. Florensa

Arribat el mes de desembre, la festa, la tradició i la solidaritat, passen a primer terme en la vida quotidiana de tots nosaltres.

Un any més, Artesa s'ha bolcat amb **La Marató de TV3**, que aquest any ha estat dedicada a *Les malalties minoritàries*.

Com en els darrers anys, el primer acte dedicat a recaptar diners per *La Marató* ha estat una nova edició de la *Cursa i Caminada* que celebrada el diumenge 1 de desembre, organitzada per l'Associació Esportiva SUPERBÉ amb col·laboració de l'Ajuntament, i de la que en teniu una completa informació en aquesta mateixa revista. Aquell mateix diumenge el C. F. Artesa durant el partit que el va enfrontar al Tremp, va realitzar el sorteig d'una cistella de Nadal. Tota la recaptació per la venda d'entrades fou destinada a *La Marató*.

El divendres 13 de desembre, l'Associació de Dones La Pubilla va organitzar una xerrada sobre les malalties minoritàries, a càrrec de la infermera de l'Hospital Universitari Arnau de Vilanova, Montse Molina. La xerrada va tenir lloc a 2/4 de



Conferència de M. Molina (Foto: A.D. La Pubilla).

9 del vespre, a la sala d'actes de l'Ajuntament. El diumenge 15 de desembre, han tingut lloc el gruix dels actes dedicats a *La Marató*. Enguany, es va decidir canviar el format habitual de festival musical per diferents activitats organitzades per diverses associacions del poble. Les activitats dutes a terme han estat les següents:

A les 10 del matí, xocolatada a l'escola *Els Til·lers* organitzada per l'AMPA de l'Escola *Els Til·lers* i

l'AMPA de la Llar d'Infants Rialles.

- De 10 a 12 del matí, diverses activitats i tallers:
 - o Manualitats de Nadal i pintacares a càrrec de l'AMPA de l'Escola *Els Til·lers* i l'AMPA de la Llar d'Infants Rialles.
 - o Taller de ball de bastons a càrrec de Montse Nicuesa
 - o Passeig en poni a càrrec del Centre Veterinària i Doma La Vinatesa.
 - o Joc d'ombres a càrrec de l'Escola de Música Municipal d'Artesa de Lleida.
- A les 12 del migdia, actuació dels alumnes de l'extraescolar de hip-hop a càrrec d'Artesa Gym i Josep Rebull.



Manualitats de Nadal.



Taller d'ombres xineses.



Taller de ball de bastons.



Actuació de hip-hop.



Taller de Josep Rebull.



Actuació de hip-hop.



Taller de ball de bastons.



Actuació de hip-hop.



Passeig en poni.

- A 2/4 d'1, cercavila pels carrers del poble a càrrec de *Kumbeva*.
- De 10 a 1 del migdia, torneig de pàdel solidari a càrrec de l'Ajuntament.
- A la 1 del migdia, vermuth solidari a càrrec de l'AJALL i amenitzat amb ball de sardanes a càrrec de l'Agrupació sardanista d'Artesa de Lleida.
- A 2/4 de 3 del migdia, dinar solidari a càrrec de l'Associació de Dones *La Pubilla*.
- A 2/5 de 5 de la tarda, bingo solidari a càrrec de l'Associació de Joves d'Artesa de Lleida (AJALL).



Cercavila.



Pàdel solidari.



Sardanes.



Vermut solidari.



Fideuà del dinar solidari.



Actuació del grup de percussió Kumbeva.



Dinar solidari.



Bingo solidari de l'AJALL.

DOLÇA MORT

Roger Gil Barberà

¿Alguna vegada t'has mirat al mirall i no has reconegut la persona que hi havia al davant? Doncs aquest era el seu pa de cada dia! Al lavabo, mentre es desbastava els seus ullals amb una gran llima rectangular, es preguntava com devia ser la seva cara.

I no solament feia càbales sobre com seria el seu rostre sinó que també es preguntava per què tenia un maleït mirall al vàter si no s'hi podia veure reflectit.

Per ell, tenir un espill a casa era com per VOX tenir una persona negra a les llistes de Barcelona, un autèntic contrasentit.

De mala gana sortí del bany, entrà a l'habitació i es començà a vestir de qualsevol manera. Tot i tenir un vestidor més gran que el d'un rei, replè de teles d'època precioses, es va posar un xandall de color negre. Total, per què s'havia d'arreglar si no podia veure com li quedava la roba?

A banda d'això, el que més l'empipava era que estava convençut que totes aquelles vestimentes li quedaven com un guant, ja que seguia una estricta dieta crudihumana, és a dir, només bevia la sang de les seves preses i no es menjava ni un tros de carn.

En acabar de vestir-se, aïllat en la solitud de la seva cambra, aprofità la llum de la lluna plena per fer-se el taüt mentre no parava de preguntar-se què en seria de la seva vida. Era l'únic de la seva espècie? Estaria sol per sempre? Hi havia algú en aquest món fet per ell?

Com si fos un adolescent incapaç de veure clar el seu futur, en part degut a la maleïda dèria que tenen els joves de pentinar-se amb el serrell tapant-los els ulls, s'assegué a l'ampit de la finestra abans d'abraonar-s'hi.

- 1,2 i ... - Va tancar els ulls però no va saltar. Havia fet aquest exercici una infinitat de vegades però al final sempre dubtava i acabava preguntant-se: *I si m'he oblidat de com es vola? Com si una lleona es pogués oblidar de caçar o com si un tertulià de El Chiringuito de Jugones no recordés com s'esnifa la cocaïna.* A causa de la seva por irracional, baixà de la finestra, agafà embranzida i saltà de l'única manera que sabia: amb els ulls clucs. Pocs segons després, quan els va tornar a obrir

ja estava volant pel cel de Transilvània, camí de Vilafranca, on l'esperava el que seria el seu proper àpat, la succulenta sang humana d'un recent difunt català que, a més a més, era vegà. Mentre gaudia de com l'aire fred de la nit li tocava la cara, al seu rostre s'hi dibuixava una fina corba que semblava un somriure.

I és que era molt refinat amb allò que menjava, només s'alimentava dels glòbuls vermells d'aquells éssers humans que havien seguit una dieta basada exclusivament en aliments d'origen vegetal, ja que estava totalment en contra del maltractament animal.

Unes hores després, quan arribà al tanatori, es va sorprendre de veure com el recinte estava custodiat per homes que vestien robes tradicionals i portaven unes fundes cilíndriques de cuir a l'esquena.

No obstant això, va ignorar-los completament. Un cop a dins del "restaurant", va comprovar que el mort no portés a sobre cap objecte d'or, plata i coure, l'autèntic Nèmesi dels romanesos. Amb penes, esforços i treballs, va aconseguir moure prou aquella despulla per treure-li l'americana, desbotonar-li la part superior de camisa i així fer-se el lloc suficient per clavar-li una bona queixalada.

Certament, no va ser fàcil perquè aquell difunt pesava com un mort.

Però quan per fi es disposava a clavar els seus afilats ullals en el coll desprotegit d'aquelles restes mortals, un so exageradament estrident



Castell del vampir.

provinent del carrer va colpejar-li amb tanta força els timpans que els hi va foradar.

Mentre el guirigall de l'exterior semblava no tenir fi ell es rebolcava per terra, amb les mans a les orelles, fent pressió per intentar impedir que li sortissin litres de sang pel conducte auditiu. Trontollant sobre ell mateix, va aconseguir reunir les forces suficients per posar-se dret i fer una ullada al passeig.

Amb la curiositat del soldat que enmig de la guerra treu el cap de la trinxera per veure qui el dispara, ell s'acostà al balcó i observà com aquell grup de gent vestida amb roba estrafolària tocava una espècie de flauta de fusta amb un diàmetre inferior bastant més gros que el superior. L'ésser entengué que aquells terroristes de la música devien estar tocant una espècie de rèquiem fúnebre en honor al difunt. Paradoxalment, no hi havia un gènere més adequat per aquell moment, perquè el tambor de la seva orella tampoc aguantaria molt més. Al límit de les seves forces, quan es pensava que cauria al terra desplomat, un soroll d'aigua va parar en sec la música al carrer.

Tal com ell, una veïna cansada de la música dels grallers, estava tirant-los cubells d'aigua. Aprofitant el silenci que li havia regalat aquella heroïna sense capa, mentre sentia com discutien enèrgicament a fora, es va abraonar sobre el mort per xuclar-li la sang, recuperar-se i tocar el dos d'allà com més aviat millor. Però mai més sortiria d'aquell tanatori.

Quan va clavar els seus ullals al coll d'aquell mort ja sabia que alguna cosa anava malament i, quan la sang va inundar-li la boca, van caure-li els ullals.

En efecte, quan els primer glòbuls vermells van tocar-li la dentadura, va retirar-se *ipso facto*. Altrament, els seus ullals van quedar-se clavats al coll de la víctima.

I no solament es va quedar sense dents, sinó que en pocs segons tot ho veia negre. S'havia quedat cec.

De cop i volta s'adonà del gran sabor dolç que banyava les seves papil·les gustatives. Sense cap mena de dubte, havia xuclat la sang d'un mort diabètic.

Mentre anava perdent les forces per la sobredosi de sucre, es deixà caure de genolls a terra i les llàgrimes li començaren a brotar dels ulls. No estava preparat per morir.

Però al contrari del que pots estar pensant, no tenia por a la mort sinó que, tot i tenir un bon

grapat de dubtes existencials per resoldre, tenia ganes de seguir vivint.

És curiós com la mort et fa estimar la vida. En el seu últim alè, ara ja completament tombat sobre aquell terra fred, no podia parar de preguntar-se si hi havia algú com ell; si era l'únic de la seva espècie o com ell n'eren milers. Malauradament, totes aquestes preguntes quedaren sense resposta. Almenys per ell. L'endemà, quan varen trobar el cos d'aquella bèstia sense vida, la notícia sobre l'existència dels vampirs va obrir tots els telenotícies. Així fou com és popularitzà la llegenda dels xuclasang i no gràcies a les pel·lícules de Crepuscle. De fet, degut a la mort d'aquell ésser tots els vampirs d'arreu del món van descobrir que no estaven sols, sinó simplement aïllats, de manera que ara s'han ajuntat per començar a viure en societat.

Així doncs, aquest text no és més que un missatge d'alarma per tots aquells que surten de nit, ja que qui sap si un dia, enmig de la foscor, un grup de grallers apareixeran del no-res disposats a fer esclatar el cap del primer bonifaci que passi per allà.



Vampir regant una planta.

DOMUS DOMINI. TÚNELS

Miquel Carrera Castellví

Remirant la llibreta on guardo el més personal, veig que abans de l'estiu ja havia anotat algunes idees sobre això dels túnels. Potser ja ho he comentat alguna vegada que quan trobo un tema m'ho apunto, que el cap ja em juga males passades ... Bé, i per què parlar de túnels? Doncs perquè sempre hi he trobat una màgia en això de foradar i que es mantingui el forat; també hi he trobat, és clar, foscor i por, aquell ai de si aguantarà o no, de córrer mentre hi passes ... Si ens hi fixem, estats personals de tristesa van associats precisament amb els túnels: sortir del túnel, la llum al final del túnel. I és que potser precisament aquesta atmosfera que s'hi respira, aquesta foscor són molts similars a les nostres foscores, a no trobar la manera d'estar bé, a sentir-nos precisament dins un túnel. He descobert mentre xafardejava per escriure aquestes ratlles que això de foradar i endavant, no és exactament així. Un túnel no és feina fàcil ni es fa a la babalà. S'estudien els materials on es foradarà i, termes com geologia i geotècnia són usats sovint, així com càrrega, apuntalament, volta i contravolta. I segons els materials i el que s'hi pugui trobar s'empren diferents sistemes i materials per a obrir-los i estabilitzar-los, i ja tornem altre cop a termes molt específics: encavallades, tirants, formigó projectat, etc.

Els nostres túnels més propers són sens dubte el del Bruc, camí de Barcelona, i el de Vielha que ens obre el pas cap a la Val d'Aran. Freqüentem sovint el del Bruc camí del Vallès, buscant l'estalvi dels 8 euros de l'autopista de Manresa a Terrassa, i toca passar-hi. És ara un túnel modern, de fet dos túnels, un per cada sentit; però pel que sigui continua sent un coll de botella de camí cap a Barcelona, i qualsevol obra o avaria provoca retencions monumentals. El de Vielha, també modern, i reial, provoca retencions en moments de temporal i sobta la grandiositat dels aparcaments per als camions a les entrades. Aquest darrer és llarg, i ara no tant, però amb l'antic la sensació d'estar en una túnel era autèntica: dos carrils i uns 5 km inacabables. Em ve també a la memòria parlant del viatge cap a Barcelona, l'antic túnel a Cervera, que la travessava per sota del carrer Major i la ciutat antiga. Era la preparació pel següent i més llarg del Bruc. Hi ha un altre túnel, aquest ja de ferrocarril, que m'interessa. En la línia des de Lleida cap a Tarragona, sortint de Vinaixa, i després de creuar la via del AVE en un artístic viaducte, veieu que s'encenen les llums dels vagons i entreu en un túnel

fosc: el túnel de Tarrés. No arriba als 1000 metres, però en sortir-ne ja veieu que el terreny baixa cap al costat de Vimbodí, i el mateix tren marxa més content: heu canviat de conca, i ara l'aigua d'aquí arriba al mar per Tarragona. Conten que el túnel amagà a la guerra civil i quan la batalla del Segre, un canó de dimensions considerables; i diuen que era usat de nit i amagat de dia dins el túnel, per les forces lleials a la República. No he trobat cap dada fiable, però *friqui* com sóc ràpidament penso en canons enormes i hi associo noms com Matilda, Bertha i Navarone.

En parlar de túnels i ferrocarril, una raresa. En la línia que va des de Barcelona fins a Puigcerdà, cal pensar que tota la línia fa pujada, i des dels 30 m de la Plaça de Sants puja als 1164 m de l'estació de Puigcerdà. I per arribar a la plana de La Cerdanya cal superar la collada de Toses. La via la supera per sota, en un túnel, però abans quan va pujant dins de la vall encaixonada, la via supera un desnivell de 80 m en un túnel en forma de caragol, el Túnel del Cargol: el traçat del túnel és una corba sencera (bé, són dos túnels i un petit tram obert).

Permeteu-me amb aquesta troballa fer una recomanació de cap de setmana; apunteu bé. Des d'Artesa arribar a l'estació de Sants a Barcelona, i allí amb la línia R3 fins a Puigcerdà. Veureu tot el Vallès, el pas cap a la plana de Vic i la pujada encara fins a Ripoll i Ribes de Freser; atenció quan sortiu de Planoles, perquè en cinc minuts ja esteu al túnel. Descobrireu l'encant d'una estació de Puigcerdà d'un altre segle, avui una mica *demodée*. Un tomb per la capital de La Cerdanya, i l'aventura de trobar un transport públic que baixi ara pel Segre, fins a casa. Ja em contareu.



Túnel de Sóller.

ELS MATEU MOLES, UNA FAMÍLIA DE MÚSICS LLEIDATANS AMB ARRELS A ARTESA DE LLEIDA

Dr. Lluís Marc Herrera i Llop

En paraules de Joan Riera, la família Mateu Moles formada pels germans Josep, Antoni i Víctor Mateu ha estat present a gairebé tots els esdeveniments musicals esdevinguts a Lleida des d'inicis del segle XX i fins la dècada dels 80'. És ben cert. Profundament afeccionats a la música, els diversos biògrafs que han escrit sobre la trajectòria de la família els defineixen com a músics d'un gran temperament musical i també persones amb una sòlida formació tècnica. **Josep Mateu i Moles**, el gran dels tres germans, havia nascut a Lleida el 1879. El pare, mestre d'ensenyament primari que exercí a Artesa de Lleida a finals del segle XIX i que s'havia format musicalment amb Aleix Mercè a la Catedral de Lleida, li va donar les primeres lliçons de solfeig i teoria. Com a infant del cor de la Capella de Nostra Senyora de l'Acadèmia, Josep Mateu va rebre lliçons dels reconeguts mestres Josep Torné i Cosme Ribera. Després dels anys que la família va residir a Artesa de Lleida, Josep Mateu va reprendre l'activitat musical amb més força que mai: va dirigir els grups corals de les societats



Josep Mateu i Moles.

societats La Violeta i Novelty (1901-1910) i també va dirigir un grup orquestral i el quadre escènic de La Violeta, fet que li va permetre la participació molt directa en el muntatge i l'estrena de nombroses sarsueles. Més tard, Josep Mateu es va traslladar a Barcelona on es va dedicar al teatre líric i va ser allí on, sota el pseudònim "*De Les-mo*", va publicar diversos obres de música lleugera.

El segon fill de la família Mateu Moles va ser **Antoni Mateu i Moles**, nascut a Lleida el 1890, i conegut popularment amb el sobrenom de "*Ton*". Ja de ben petit, als 8 anys, Antoni Mateu havia ingressat a l'escolania de l'Acadèmia Mariana. Molt probablement va rebre les primeres lliçons de música de la mà del seu germà gran, en Josep Mateu. Després, un cop finalitzats els estudis de piano, es traslladà a Barcelona, on va seguir estudiant harmonia i contrapunt amb Josep Cumellas Ribó. Altre cop a Lleida, i seguint la trajectòria del seu germà gran, va dirigir l'Orfeó la Violeta. També va dirigir l'Orfeó Lleidatà durant algun temps. Paral·lelament, a partir de 1922, va aconseguir per oposició la plaça de director de l'Escola de Música de la Casa de la Maternitat en substitució de Ramon Aguilar i Saureu. Va ser en aquest establiment de beneficència que en Ton va fundar una orquestra de corda que actuava als actes religiosos de la institució però que també sortia a fer actuacions als pobles de les rodalies de Lleida. El 1923 va restablir l'antiga Banda Provincial que havia quedat en l'oblit i l'abandó. Al mateix temps, va desenvolupar una important tasca en la composició d'obres religioses, obres corals (especialment pensades per a formacions claverianes), sardanes, caramelles, etc. Antoni Mateu també va ocupar-se durant anys del Saló Catalunya de Lleida, entitat on es van celebrar nombrosos concerts i tota mena d'activitats musicals. En Ton va morir a Lleida a finals de 1954 deixant un inesborrable record, tant per les seves profundes dimensions humanes com per les qualitats de gran artista que va arribar a posseir.



Antoni Mateu i Moles.

Va ser en **Víctor Mateu i Moles**, el germà petit, qui pròpiament va néixer a Artesa de Lleida el 1898, durant els anys que el seu pare exercia com a mestre de l'escola primària. El jove Víctor Mateu va rebre els primers ensenyaments musicals de la mà del seu pare i germans a més dels derivats de formar part de l'Escolania de la Catedral. Un cop instal·lat a Barcelona juntament amb tota la seva família, va estudiar harmonia amb Josep Cumellas Ribó i instrumentació amb Julián Palanca, dos dels més reconeguts mestres barcelonins de l'època.

Va fer el servei militar a la Banda de Música del regiment de Guipúscoa núm. 58 de Vitòria com a instrumentista de trompa. Durant aquests anys, va dirigir un conjunt musical que actuava al Teatre Principal d'Àlaba i va continuar la seva formació musical amb el mestre Escoriaza, director de la Banda Municipal de Vitòria. Un cop fet el servei militar, Víctor Mateu ja era un compositor reconegut. Es conserva diversa correspondència datada l'any 1917 en la qual diversos compositors de fama consolidada,

entre ells Albert W. Ketèlbey i J. Lamotte de Grignon, mostraven el seu interès per les obres de Mateu a més de recomanar-li que no deixés d'aprofundir en el món de la composició ja que li auguraven un brillant futur. L'any 1918 va encarregar-se de la sots-direcció de l'Orfeó Lleidatà La Violeta. Entre els anys 1918 i 1930, Víctor Mateu amplià i, sobretot, consolidà la seva formació musical. Va ser a partir dels anys 30 i fins la Guerra Civil de 1936 que Víctor Mateu va estar vinculat a moltes de les manifestacions musicals lleidatanes. La llista és llarga, però de totes elles en volem destacar les que creiem més significatives: a partir de 1930 i fins la seva desaparició l'any 1934, Víctor Mateu va dirigir l'Orquestra Filharmònica de Lleida; va crear i dirigir una de les primeres orquestres de jazz que van existir a Lleida amb el nom d'Ilerda Jazz; va dirigir diverses temporades de sarsuela de les Societats La Paloma i La Violeta; va fundar i dirigir l'Orquestra Ilerda que habitualment feia ball al complex lúdic Iris Park i va dirigir el Quintet Catalunya molt vinculat als inicis de Ràdio Lleida.

A més, Mateu actuava com a pianista al Teatre Catalunya i acompanyava, també al piano, l'Orquestra de la Casa de Misericòrdia. Durant els anys de la guerra civil, la família Mateu es va traslladar a Barcelona on, malgrat les dificultats derivades de la situació bèl·lica, Víctor Mateu no va renunciar a les seves tasques musicals. Així, va estar vinculat a l'Escola de Ball i a l'Escola dels Teixidors de la Ciutat Comtal. Un cop acabada la guerra, tot i que el seu antic



Víctor Mateu i Moles.



Víctor Mateu i Moles dirigint la Filharmònica de Lleida al Cine Catalunya (1934).

mestre, Josep Cumellas, volia que el succeís a Ràdio Barcelona, Víctor Mateu va preferir tornar a Lleida.

A partir dels anys 40 i fins la seva jubilació el 1969, als 70 anys, Víctor Mateu va ocupar diversos càrrecs de la Diputació Provincial i la Secció Femenina. El febrer de 1940 va ser nomenat sots-director de la Banda Provincial i auxiliar del professor de Música de les Escoles de Cecs. Els anys 1943 i 1944 va dirigir l'Escola Musical Viñes sota el patrocini de l'Obra Sindical de "Educación y Descanso" que tenia com a objectiu la formació musical dels "productors" i va encarregar-se també de la direcció de l'Orquestra Simfònica, igualment vinculada a "Educación y Descanso". Tenim constància de diverses actuacions de l'orquestra el 1942, algunes d'elles acompanyant el tenor fragatí Francisco Menén. El 1944 va fundar i dirigir un Septet amb el qual actuà sovint a Ràdio Lleida. L'any 1952 deixava la feina a la Diputació per haver-se suprimit la dotació que sustentava la Banda Provincial. L'any següent, però, va tornar a ser nomenat Professor de Música de la Beneficència Provincial, inicialment amb caràcter

interí i a partir de febrer de 1954 de manera definitiva. La tasca de Víctor Mateu a la Secció Femenina va consistir en una assessoria musical del Grupo de Coros y Danzas i va servir també per col·laborar amb la seva directora, Maria Freixes, fruit de la qual en va resultar una important tasca de recuperació etnomusicològica



Víctor Mateu i Moles.



Víctor Mateu i Moles.

gràcies a la qual molts balls i cançons van ser recollits, analitzats i sistematitzats evitant així que caiguessin en l'oblit.

Entre el 1969 i la data de la mort, el 18 de maig de 1987, Víctor Mateu va dedicar-se bàsicament a la composició i va ser gràcies a aquesta tasca que n'ha quedat una producció musical considerable.

Víctor Mateu va ser un home amable i, com s'ha dit, un amic dels amics, un home obert que mai va tenir un mal gest per ningú. Alhora, però, era una persona molt rigorosa i amb un cert mal geni que es considerava a si mateix com un wagnerià convençut. Víctor Mateu ha estat un dels darrers lleidatans que han contribuït a l'època esplendorosa de les sarsueles i les revistes al Teatre Principal. Activitat, d'altra banda, que havia tingut molts seguidors a la ciutat durant les darreres dècades del segle XIX i fins la guerra civil de 1936.

La producció musical de Víctor Mateu comprèn obres corals, alguns lieder, obres per a orquestra, música de cambra, música teatral, música religiosa i, sobretot, nombroses sardanes. Mateu va escriure 28 sardanes en total, dedicades a barris i partides de Lleida. Alguns dels títols més suggerents són: *Lleidatana*, *La font de l'aiguardent*, *Rufea*, *Camí de Quatre Pilans*, *Camp de Mart*, *Copa d'Or*, *Gualda*, *Serra Llarga*, *Mariola*, etc.

Malgrat tot, Víctor Mateu és, segurament, més conegut per les seves sarsueles que per les

sardanes. Van ser en total quatre sarsueles les que el director de la Filharmònica de Lleida ens va deixar: *La Creu de Ferro* (1955) amb lletra de Josep Maria Pujol Torrell i ambientada en la Guerra de la Independència; *La Fi de Macot* (1971) amb lletra de Josep Lladonosa en què es narren les aventures del llegendari bandoler lleidatà; *El Balcó del Serraller* (1980) igualment basada en un text de Josep Lladonosa en la qual es

narra la història del famós balcó conservat a la façana de la Diputació de Lleida i *La Promesa* basada en un text de Vicente Loscos que, ara per ara, resta inèdita.

Bibliografia:

CASTELLS, Enric; *50 lleidatans*; Vol. IV. Ed. Ribera i Rius. Lleida. 1993.

HERRERA Llop, Lluís Marc; *Música en silenci. Fons musicals dels arxius de Lleida*; Ed. Institut d'Estudis Ilerdencs. Lleida. 2012.

LLADONOSA, Josep; *Historia de la Diputació Provincial de Lleida*; Ed. Diputació Provincial. Lleida. 1974. 2 vols.

RIERA, Joan; *Lérida en la música* dins revista *Ciudad* (núm. XXX, desembre 1975 i núm. XXXV, juliol-agost 1976),

SEGURA, Cristina; *Un mestre sense orquestra* dins *La Veu de Lleida* del 24 de maig de 1987.

Una generació de músics leridanos. Víctor Mateu, reputado maestro-director de la Orquesta Filharmònica de Lleida dins *Gaceta Musical de Barcelona*, novembre 1930.

Programa del primer concert de Santa Cecília d'autors lleidatans (22 de novembre de 1969) fet per la Coral Sícoris.

Full de serveis de la Diputació Provincial de Lleida.

EL MESTRE VÍCTOR MATEU MOLES

Dionís Gutiérrez Rosich. Tipògraf

Corrien els anys 50 del segle XX, quan per causes que no vénen al cas, vaig ingressar amb sis anys, a l'internat de la Casa de Maternitat (avui Biblioteca Pública), on a més de les escoles d'ensenyament primari també teníem escola de música, allí és on comença la meva relació amb el Mestre Mateu, un home molt implicat en la tasca que se li havia encomanat: ensenyar música als nens/nenes de les Cases de la Beneficència Provincial.

Ens feia classes de solfeig a més d'ensenyar-nos també algun conte cantat que escenificàvem pel sant de la Superiora o bé per la festa de la Casa.

Als 18 anys i coincidint amb el meu emancipament, després de l'aprenentatge d'un ofici (tipògraf) passo a formar part d'aleshores, la recentment creada Coral Sícoris (1968), on continua el lligam amb el Mestre, ja que des de

la Coral li estrenem dues sarsueles (La fi de Macot i el Balcó del serraller) a més de les ocasions en les quals la Carme Estrela, muller del Mestre ens dóna un cop de mà en alguna de les nostres actuacions.

Ella és, la que dos anys abans de la meva jubilació, em demana si voldria catalogar l'obra del seu difunt marit (1898-1987) que consensuant la donació decidim que fes cap a l'Arxiu Capítular de Lleida.

"He enriquit la meva vida personal després de la jubilació catalogant la deixa; l'Arxiu Capítular de la biblioteca i manuscrits de qui va estar mestre de música en la meva infància/juventut, Víctor Mateu Moles, per petició expressa de la seva muller Carme Estrela, a la qual agraeixo profundament la confiança dipositada en la meva persona".

Lleida, 30 d'octubre de 2019



L'EXPANSIÓ URBANÍSTICA D'ARTESA DE LLEIDA EN LA DÈCADA DELS 50 DEL SEGLE XX (2a PART)

Josefina París Mor. Arxivera-historiadora.

Fotos: Arxiu de l'A. C. La Femosa

GRUP DE CASES GERMANS PUJOL RENÉ

Antecedents

Finalitzada la més dura etapa de la postguerra, a partir dels anys 50, el nou Règim, conscient de la manca d'habitatges que hi havia a tot l'Estat, va començar una massiva construcció de cases barates de protecció oficial, aixecades sobre terrenys rústics, de la perifèria de les grans ciutats i també d'alguns pobles.

La construcció d'aquests habitatges fou duta a terme per *La Obra Sindical del Hogar* (OSH) creat l'any 1942 amb l'objectiu de promoure i administrar la construcció d'habitatges a bon preu. Estava adscrit a la *Delegación Nacional de Sindicatos*, inicialment depenia del Ministeri de Governació i, a partir de 1957, del Ministeri d'Habitatge. A Artesa des de feia molts anys hi havia una manca important d'habitatges. La major part de les cases del poble eren antigues i velles, en moltes no hi havia ni bany ni aigua corrent. Moltes famílies vivien amuntegades a les llars perquè no podien accedir a una casa. La població des de l'any 1900 havia augmentat considerablement, però la classe jornalera o petits propietaris d'Artesa, que era la majoritària, no havien millorat la seua situació econòmica i no tenien mitjans per construir una casa nova. Ja en temps del Sindicat Agrícola de Sant Isidre (1917-1922) es va intentar construir un poble nou de cases barates per solucionar el greu problema de l'habitatge que hi havia a Artesa. L'arquitecte César Martinell va ser l'encarregat d'aquest projecte i va dissenyar uns plànols molt innovadors i força interessants, però com tots sabem, el Sindicat va fer fallida i el mencionat projecte no es va poder realitzar.

Gestions preparatòries

L'any 1954, des de *La Hermandad Sindical de Labradores y Ganaderos*, davant l'escassetat de cases que hi havia al poble, començà a promoure i gestionar la construcció d'un grup d'habitatges de protecció oficial. En un ple de l'assemblea de la Germandat encapçalada pel seu President, Salvador Jové Gias, essent secretari José Alfaro Herrero i amb una assistència de 185 socis dels 200 que comptava l'entitat, és tractà la necessitat de construir un grup de cases rurals per donar

solució al greu problema d'habitatge que patia Artesa.

"...se pide dialogar con el Ayuntamiento para su construcción y si este no puede que sea la propia Hermandad de Labradores y Ganaderos que tire adelante el proyecto..." (8).

La Hermandad Sindical de Labradores y Ganaderos i l'Ajuntament es van posar d'acord per iniciar les gestions conjuntament. S'obrí un termini d'inscripció per a tots els socis de la Germandat que desitgessin fer petició d'una casa rural. El 17 de febrer de 1957 en un ple de l'Assemblea ja es notificava que s'havia format una Junta en el si de *La Hermandad Sindical de Labradores y Ganaderos* formada per: Manuel Grau Melgosa, Jaime Bernaus Vilalta, Estanislao Drudis Iglésias i Miquel Charles Berenguer per la tramitació de tots els assumptes referents a la construcció de les cases rurals(9). El 29 de juliol del mateix any 1957, en una reunió de la mencionada Junta, el President de la Germandat, Salvador Jové Gias explica detalladament l'estat en què estava la tramitació de les peticions d'habitatges que havien presentat 50 membres de *La Hermandad Sindical de Labradores y Ganaderos d'Artesa*.

"... gracias a la colaboración de la Obra Sindical del Hogar, mediante acuerdo del pleno del Patronato Sindical de la Vivienda, redactándose un proyecto que prevee la construcción de diez viviendas de renta limitada de tercera categoría tipo rural, y de cuarenta viviendas también de tipo rural, però a su vez acogidas a los beneficios del Decreto Ley de catorce de Mayo de mil novecientos cincuenta y cuatro modificado por el de tres de Abril de mil novecientos cincuenta y seis, que estableció la protección extraordinaria para las viviendas que se acogiesen a estos Decretos y que se denominan de tipo social..."(10). S'havia aconseguit l'aprovació del *Patronato Sindical de la Vivenda* per la construcció de 50 habitatges a Artesa de Lleida i a més aquests es podien beneficiar de tots els ajuts econòmics, que la llei d'habitatges de renda limitada ofería, en aquells moments. El President de la Germandat, Salvador Jové Gias, era un home conegut i amb influències dins el Règim, la seua participació i voluntat per tirar endavant el projecte, va ser cabdal.

El projecte del Grup d'Habitatges va ser realitzat per l'arquitecte José Antonio Sanchís Rodríguez l'any 1957, el mateix professional que va projectar i dirigir la construcció *El Hogar del Productor* (1949). L'empresa constructora va ser Construccions Colom de Mollerussa.

En una acta de *La Hermandad Sindical de Labradores y Ganaderos* del dia 2 de març de 1958 es diu que: "...Los camarades que se trasladaron a Madrid, visitaron las oficinas nacionales de la OSH y en ellos fueron informados que urgentemente saldrían a concurso-subasta las obras de las 50 viviendas de Artesa de Lérida salvando unos pequeños detalles que faltaban en los planos, y que hoy sabemos positivamente están ya terminados" (11). Tot estava a punt i el somni de moltes famílies del poble aviat és faria realitat.

Compra dels terrenys

Amb data de 9 d'octubre de 1957, ara farà 62 anys, *La Hermandad Sindical de Labradores y Ganaderos* va adquirir per compra al Sr. Josep Jové Vilalta, pel preu de 175.000 ptes., la finca de la següent descripció: "*Porción de terreno, apta para edificación, sita en termino de Artesa de Lérida, partida Eres y Castelló, de catorce mil seiscientos seis metros, cincuenta y siete decímetros cuadrados. Linda al Norte Salvador Jové, José Gallart y brazal de riego; al Sur, José Gallart Bosch, Camino de las Fonts y José Escolá Benet; Este, Salvador Gallart y resto de finca pròpia de José Jové; y Oeste, Camino de las Fonts.*" (12) (fig.3).

L'import d'aquesta compra va ser aportada pels futurs adjudicataris de les parcel·les, els quals van lliurar els diners a *La Hermandad Sindical de Labradores y Ganaderos* y van acordar designar el president Salvador Jové Gias per signar davant notari la corresponent escriptura de compravenda. També van acordar que el president firmés l'escriptura de cessió del mencionat terreny a la *Delegación Nacional de Sindicatos*, dins d'aquest organisme els terrenys van ser assignats concretament a la *Obra Sindical del Hogar y Arquitectura*. El motiu d'aquestes cessions era que únicament els organismes de caràcter sindical estaven autoritzats per efectuar promocions d'habitatges de protecció oficial i gaudir de subvencions, cosa que no podien fer en aquella època les persones físiques ni els ajuntaments.

Urbanització dels terrenys

El Projecte del Grup d'habitatges de l'Organització Sindical és de l'any 1957 i les obres es van dur a terme entre aquell any i el 1961 en què van quedar enllestides. "...se requiere la colaboración de los organismos de carácter local, preferentemente de

los Ayuntamientos, quienes a su vez se deben comprometer al pago del valor de la urbanización. Como sea que por diversas circunstancias el Ayuntamiento de esta localidad, ha manifestado que no puede tomar a su cargo el pago de dicha urbanización, para ser posible la construcción del Grupo de cincuenta Viviendas se propone que dicha obligación vaya a cargo de la Hermandad Sindical de Labradores y Ganaderos de Artesa de Lérida, a cuyo efecto debe aprobarse por nosotros dedicar a tal amortización las cantidades siguientes: Como la amortización total es de 179.928,16 pts. En 25 años, ello representa una cantidad anual de 13.316,48 pts. o mensual de 1.109,71 pts..."(13).

La urbanització dels terrenys anava a càrrec dels organismes locals, preferentment els Ajuntaments. Per diverses circumstàncies l'Ajuntament d'Artesa, d'aquella època, tal com queda reflectit a l'acta, va manifestar no poder fer-se càrrec de dita urbanització i s'acordà que aquesta anés a càrrec de *La Hermandad Sindical de Labradores y Ganaderos*. Al final van ser els futurs adjudicataris qui van pagar les obres d'urbanització i alguns hi van treballar a jova.

Es començaren a traçar els carrers del nou grup d'habitatges juntament amb les seues corresponents zones enjardinades. Quatre van ser les vies principals que es van traçar, totes elles confluint en una plaça de forma rectangular. Els carrers no tenien nom, solament les cases tenien un número que anaven de l'1 al 50. Era costum que aquestes promocions d'habitatges portessin el nom de persones afins al nou Règim: falangistes, militars, excombatents, morts de la zona nacional, ...

Al grup d'habitatges d'Artesa se li donà el nom de Grup de Germans Pujol Reñé. Aquests germans formaven part d'una família de propietaris del poble, de "cal Carreter" que foren assassinats per un grup de revolucionaris d'esquerres, al començament de la guerra del 1936. En el curs de les obres d'urbanització i edificació del futur grup d'habitatges, concretament l'any 1959, es va decidir un canvi important del projecte inicial. Una part dels terrenys destinats a zona enjardinada es va destinar a ús privatiu de cada un dels habitatges que s'estaven construint i el seu cost addicional fou assumit pels mateixos adjudicataris. A conseqüència d'aquest canvi o modificació del projecte inicial quan es van traspasar les competències d'Habitatges a la nova administració catalana es va fer constar la superfície del projecte inicial de 1957, i aleshores es va generar un problema greu entre l'Institut

Català del Sòl i ADIGSA i els adjudicatariis que actualment està en vies de solució.

Construcció de les obres i finançament

Els habitatges que es van construir eren de dues categories diferents: - Deu d'ells eren de renda limitada de tercera categoria, tipus rural, amb una superfície de 80,53 m² i un pati darrere de 60m². La casa tenia una planta baixa i un primer pis. Quaranta cases de tipus rural, acollides al règim de protecció social, amb una superfície de 50,25 m² i pati darrere de 30 m². Les cases eren de planta baixa.

Aquests habitatges de protecció social, l'Estat en finançava el 95% del seu valor total i l'adjudicatari n'havia d'aportar el 5%. El 80% del valor era una aportació estatal a retornar en cinquanta anys, sense cap tipus d'interès i el 15% era un préstec a un interès del 4% també a retornar en cinquanta anys (14).

Les quotes d'amortització dels habitatges van



Cases qualificades de tercera categoria a la plaça del grup Germans Pujol Reñé. (Arxiu Agrupació Cultural La Femosa).



Illa de cases de protecció oficial del grup Germans Pujol Reñé (Arxiu Agrupació Cultural La Femosa).

quedar de la següent manera: Els habitatges de tercera categoria, les del número 1 al 10 en el primer període de cinc anys pagarien 308,25 ptes. mensuals; en el segon període de quinze anys

pagarien 299,65 ptes. mensuals i en el tercer període de trenta anys 424,45 ptes.

Els habitatges de tipus social, els del número 11 al 50, en el primer període de cinc anys pagarien 168,80 ptes. mensuals; en el segon període de trenta-cinc anys pagarien 164,55 ptes. mensuals i en el tercer període de deu anys 183,75 ptes. En aquestes quotes, a part de pagar el capital avançat per l'Estat, el préstec i els interessos, també s'inclouïa una assegurança contra focs i riscos catastròfics, les despeses d'administració i reparacions de defectes de construcció i la Contribució Urbana.

Els rebuts corresponents es posaven al cobrament a les Oficines de Correus.

Inauguració del Grup de cases Germans Pujol-Reñé

Quan es va fer la inauguració de les cases l'any 1960, aquestes encara no estaven acabades del tot, hi faltava la llum, s'havien de fer assegurances per accidents catastròfics, ... Fins al mes d'abril de 1961 no es van començar a signar els contractes d'adjudicació dels habitatges. La necessitat de cases al poble era tan imperiosa que algunes famílies adjudicatàries les havien ocupat il·legalment abans d'estar acabades. Així el dia 7 de març de 1960, el delegat provincial de sindicats, Florencio Rodríguez Cué, envià una carta al President de la Germandat Sindical d'Artesa fent un requeriment en què, en el termini de 5 dies, les cases havien d'estar totalment buides i desocupades, aplicant, si era necessari, les accions judicials pertinents.

El dia 17 de juliol de l'any 1960 va tenir lloc la inauguració del grup de cases "Germans Pujol-Reñé" d'Artesa de Lleida. A l'acte hi estaven presents el governador civil de la província, José Antonio Serrano Montalvo, el president de la Diputació de Lleida, Víctor Hellín Sol, el delegat provincial de sindicats, Florencio Rodríguez Cué, l'arquitecte de l'obra, José Antonio Sanchís Rodríguez, el president de la germandat sindical d'Artesa, Salvador Jové Gias, l'alcalde d'Artesa, Eugenio Porqueras Gelonch, junt amb altres membres de la corporació municipal i el pàrroc Antoni Bernat.

L'acte es va iniciar amb la benedicció del grup de cases feta pel mencionat mossèn d'Artesa. Després de diversos parlaments per part de les autoritats provincials i locals es va fer el lliurament dels títols d'adjudicació dels habitatges als socis adjudicatariis. Finalment l'acte inaugural va acabar amb una visita a l'*Hogar del Productor*. La premsa del moment, *la Mañana*, es va fer ressò

d'aquest esdeveniment i en va donar una àmplia informació escrita. També un reportatge gràfic realitzat pel fotògraf lleidatà Josep Gómez Vidal complementà aquesta inauguració. Aquest reportatge gràfic, de gran valor pel poble, l'Agrupació Cultural La Femosa, el va poder recuperar i incorporar al seu arxiu fotogràfic (15).



Comitiva d'autoritats provincials i locals el dia de la inauguració del grup de cases Germans Pujol Reñé (Arxiu Agrupació Cultural La Femosa).



Assistents a la inauguració del grup de cases Germans Pujol Reñé (Arxiu Agrupació Cultural La Femosa).



Mossèn Anton Bernat i les autoritats provincials i locals assistents a la inauguració del grup de cases Germans Pujol Reñé (Arxiu Agrupació Cultural La Femosa).



El Governador civil de Lleida, José Antonio Serrano Montalvo, lliura el títol d'adjudicació de casa a un dels socis adjudicatariis d'Artesa (Arxiu Agrupació Cultural La Femosa).

EL CREIXEMENT URBANÍSTIC DE L'ARTESA MODERNA

Artesa sempre s'havia expansionat vers la part Nord, Nord-oest i Sud del seu nucli urbà. La carretera de Lleida a l'Albagés, durant dècades, havia actuat de frontera pel creixement i expansió del poble en la seua part Est. Analitzant el desenvolupament urbanístic d'Artesa, al llarg de la seua Història, podem observar quatre moments importants de creixement del seu nucli urbà. El primer canvi s'hauria donat durant els segles XV- XVI quan, per causes que desconeixem, però sabem que eren temps convulsos de pestes, males collites i guerres que assolaven la zona de Lleida, la població s'arreglè en una vila closa. La Vileta encimbellada damunt una zona rocosa, emmurallada i tancada per tres portals ofería més seguretat als veïns que buscaven els llocs més estratègics i més segurs que els ofería l'orografia del terreny. Aquesta inseguretat que es vivia en

els pobles de la zona del Segrià també la podem enllaçar amb la recomanació que fa el visitador episcopal l'any 1445, en una visita al poble, en què ordenava als jurats d'Artesa que per seguretat, s'edifiqués una tanca entorn del fossar. La zona del castell i de l'església vella amb el seu fossar, situats entre els carrers que avui encara conserven el seu nom, quedà despoblada. En una visita a Artesa feta pel representant del gran prior de Catalunya de l'ordre de Sant Joan de Jerusalem, l'any 1661, informava que el poble estava molt desballestat. Més tard, en una altra visita l'any 1679, el visitador va redactar un informe en què deia que a la zona del castell el prior hi posseïa uns patis i uns corrals. Això fa pensar que podien ser les restes també d'algun habitatge que hi devia haver escampat entorn dels edificis principals del poblat, l'església i el castell, on la gent hi buscava protecció (París 2002: 23-24-29).

El segon canvi es donà a meitats del segle XVIII, després de la construcció del nou temple parroquial, vora la Vileta i l'enderroc de la muralla. La població va créixer a l'altre costat de la bassa bovera, vers la carrerada, el camí ral de Lleida i la zona de l'antic castell, vers el camí d'Aspa (París 2002: 97).

El tercer canvi d'Artesa es donà a la segona meitat del segle XIX quan es va construir el canal d'Urgell. L'aigua portà el progrés i la modernitat al poble. Es va assecar la bassa bovera, es va construir un dipòsit d'aigua i una font pública, ... les millores sanitàries van ser notables i la població augmentà considerablement. En un recompte fet l'any 1860 hi trobem censats 560 veïns, més tard, l'any 1900, en un nou cens ja hi trobem censats 967 habitants, quasi havia doblat el seu cens poblacional (París 2002: 44).

El quart canvi es va donar, com hem dit, després de la construcció de l'*Hogar del Productor* i del grup de cases "*Germans Pujol Reñé*", en la dècada dels anys cinquanta del segle XX. Les eres, els freginals, els horts,... al costat de la L702 i la zona rural de l'altra costat de la carretera, donaren pas a la urbanització d'aquests terrenys rústics. Es van traçar nous carrers, s'obriren clavegueres, es portà l'aigua i la llum, ... i es començaren a construir noves edificacions. Serveis com la benzina, la bàscula municipal, el magatzem de grans, el dispensari mèdic, la farmàcia, la panificadora, tallers, bars, restaurants,... s'ubicaren en aquesta nova zona d'expansió urbanística que anaren omplint i engrandint la trama urbanística d'Artesa.

La construcció de l'autovia II, l'autopista II i altres

vies de comunicació han fet més curtes les distàncies i han ajudat a connectar el territori. Al nostre poble, tema d'aquest article, la reforma i millora de la carretera L702 ha afavorit la instal·lació de petits tallers i indústries provinents de la capital del Segrià que s'han anat col·locant en aquesta zona d'eixample, engrandint el perímetre urbà i que, en certa manera, han canviat la dinàmica econòmica i social del poble. A tot això també s'hi han d'afegir els canvis migratoris que s'han produït a la nostra societat moderna. En les dècades dels anys 60-70 hi va haver una important emigració de joves del camp a les grans ciutats que buscaven a les fàbriques del cinturó industrial de Barcelona noves oportunitats i una millor vida. A partir de la primera meitat de la dècada dels 70 aquesta tendència s'ha anat invertint. Les noves famílies joves, dels grans centres urbans, busquen la tranquil·litat, habitatges més barats i una millor qualitat de vida en els pobles petits de l'entorn de les grans ciutats. Molta població dels pobles que abans anava a viure a les ciutats, ara prefereix viure al poble d'origen i desplaçar-se diàriament al seu lloc de treball. A part de la millora de les infraestructures de comunicació, Joan Vilagrasa (2001: 55) apunta també a l'automobilització de la societat, com a factor important per explicar aquest procés. Ara les distàncies són més curtes, l'accés d'un lloc a l'altre es fa en pocs minuts.

A Artesa, la proximitat amb la ciutat de Lleida li ha comportat, en els últims anys, l'arribada d'un contingent de famílies joves procedents de la capital del Segrià que busquen millorar aquesta qualitat de vida i que han fet augmentar considerablement la seua població. En aquesta nova zona d'eixample, s'han construït cases, cases adossades, xalets, pisos,... per encabir la nova població que arriba al municipi. Artesa l'any 1970 comptava amb un cens de 1.229 habitants, ara l'any 2019 la seua població, segons el padró municipal, ja arriba als 1.539 habitants, xifra que mai s'havia aconseguit. Des de l'arribada del canal d'Urgell, a meitats del segle XX, la població d'Artesa no havia tingut un creixement tan notable (París 2002:46).

CONCLUSIONS

El creixement urbanístic de l'Artesa moderna no és un fet singular ni particular del poble. La majoria de municipis de l'entorn de Lleida han tingut un desenvolupament urbanístic parell. La proximitat amb la ciutat del Segre ha comportat en molts pobles petits de l'entorn, l'aparició de polígons industrials i petites indústries que han canviat la



Vistes aèries d'Artea any 1954 (superior) i actual (inferior).



seua dinàmica econòmica i social. Cada poble segueix el seu ritme en funció de les circumstàncies que de vegades determinen implantacions industrials puntuals a la dinàmica econòmica i social.

A meitats de la dècada dels anys setanta quan començaren a arribar noves famílies procedents, majoritàriament, de la ciutat de Lleida, Artesa ja tenia traçada la seua expansió urbanística. Era aquella que s'havia iniciat amb la construcció de l'*Hogar del Productor* i el Grup de cases Germans Pujol Reñé en la dècada dels anys cinquanta i en temps de la *Hermandad Sindical de Labradores y Ganaderos*.

Avui la carretera L702, al seu pas per Artesa, que en altres èpoques, havia frenat el creixement urbanístic del municipi en la seua part est, s'ha convertit en una de les vies principals i amb més mobilitat del poble (fig.11).

BIBLIOGRAFIA

- Adolf COSTAFREDA i CASTILLO (2000), *Artesa de Lleida. El cicle de l'any i feines, festes i costums*, Lleida, Pagès Editors.
- Felip GALLART i FERNANDEZ (1993), *Artesa de Lleida. Aspectes culturals*, Lleida, Pagès Editors.
- Josep GALLART i FERNANDEZ (2000), "Recuperació de la documentació fotogràfica d'Artesa. Reportatge inauguració de les cases noves l'any 1960" *La Femosa*, 189, p.18.
- Antonieta JARNÉ i MÒDOL (1999), "Franco: Benvingut a Lleida" o la consolidació del règim. Memòria del segle XX, dins Jaume Barrull i Conxita Mir (dirs.), *Memòria del segle xx*, Lleida, Diari «Segre».
- PARIS (2002): Josefina PARIS i MOR, *Artesa de Lleida. La parròquia de Sant Miquel Arcàngel*, Lleida, Pagès Editors.
- Francesc PORTA (1995), *El fet econòmic. Lleida, problema i realitat*, Lleida, Institut d'Estudis Ilerdencs.
- Paquita SANVICEN i TORNÉ (1999), "Lleida i la seua cultura sota el franquisme", dins Jaume Barrull i Conxita Mir (dirs.), *Memòria del segle xx*, Lleida, Diari «Segre».
- Joan VILAGRASA i IBARZ (2001), "La ciutat de Lleida: un llarg camí cap a la modernització", dins DD. AA., *La Lleida del segle xx*, Lleida, Edicions de la Clamor.

Notes

- (8) AHLL, Cambres Agràries, paper solt dins un llibre d'actes de l'any 1954, Caixa 413.
- (9) AHLL, Cambres Agràries, Llibre d'actes any 1954, fol. 16r-17, Caixa 412.
- (10) AHLL, Cambres Agràries, Llibre d'actes, anys 1954-1965, fol. 24r-25, Caixa 413.
- (11) AHLL, Cambres Agràries, Memòria de les activitats realitzades durant l'exercici de 1958, Caixa 412.
- (12) AHLL, Cambres Agràries, Llibre d'actes, any 1954, fol. 21r, Caixa 412.
- (13) AHLL, Cambres Agràries, Llibre d'actes, anys 1954-1965, fol. 25, Caixa 413.
- (14) AHLL, Cambres Agràries, Llibre d'actes, anys 1954-1965, fol. 25, Caixa 413.
- (15) *La Femosa*, núm. 189, novembre-desembre, 2000, p. 18.

EL NADAL I LA IL·LUSIÓ

Eulàlia Solà Miró

No tinc el record clar de quan va desaparèixer la il·lusió del Nadal i es va transformar en tristesa. Recordo com un dels darrers anys d'alegria cap al 1995, feia poc que érem a la casa nova i els fills i la filla encara eren petits; vaig viure les festes amb una il·lusió renovada potser perquè m'empeltava de la seva. Però amb el temps s'ha anat substituint- com deia- per la tristesa. I no, en aquesta tristesa no hi ha melangia d'un passat millor, només hi ha el record de l'alegria desapareguda.

Quan era petita, al poble, sentia les ganes de viure el Nadal intensament. No és que tot fos millor, al contrari. Sóc conscient que en aquell temps tot era globalment escàs i la il·lusió sorgia del gaudi del poc que teníem: carrers mal il·luminats, amb espais de negra fosca, al terra fang i pedres, la boira constant, el fred al cos, caga tió precari, només amb torrons i cava que es bevien els grans, és clar. Un cop vaig celebrar una bosseta d'ametlles de neula farcides amb pasta de torró, que bones que eren! Però mai més es va repetir el miracle. I després venien els reis, els reis màgics austers del tot. Ni la televisió venia a donar color a la vida ja que va aparèixer quan ja era grandeta i a més era en

blanc i negre, amb totes les metàfores que aquests dos colors indiquen. Les mentides des dels telediaris eren de l'alçada d'un campanar i al cinema, el Nodo, ho acabava d'arrodonir. El pare era republicà i va anar a la guerra, vaig viure aquells anys marcats per la repressió com una cosa natural com si ja formés part del dia a dia, una repressió al marge de la gent significada, pròpia dels líders dels partits i sindicats il·legals. De tant en tant algun anava a petar a la presó i, vés per on, se suïcidava. Només la veu distorsionada de "Radio Pirenaica" em deia que alguna cosa no anava bé i que tot podia ser millor, però no entenia gran cosa i, com que ningú m'ho explicava, em quedava només amb la impressió. Potser és el desig frustrat de fer realitat aquesta impressió part de culpa de la tristesa que sento.

El cert és que, si era feliç, ho era, suposo, per dos motius:

El primer era que, com que no podíem desitjar res més del que teníem, ho vivíem intensament; des de les joguines amb compta gotes fins a qualsevol acte de celebració, ple de la màgia de l'entorn. Els àpats que la mare preparava amb encert: la sopa de Nadal, els macarrons al forn de la cuina econòmica amb la crosta del formatge,

torradeta i tan bona, la cassola de pollastre de corral tan saborosa...Les trobades familiars i les visites interminables dels grans amb una xerrameca insubstancial i avorrida, però càlida. El carrer era una altra cosa, però com que feia fred no voltàvem gaire, així que jugàvem a casa prou bé a l'únic espai confortable, calefactat primer amb el foc a terra i més tard amb la meravella de la cuina econòmica. El pare, l'oncle i l'avi ens explicaven històries, contes... a la meva germana i a mi, i ens donaven la sopa amb una única cullera, mentre la mare





anava amunt i avall imparabile i treballadora. Teníem poc, gaudíem molt i érem el centre de la llar.

El segon condicionant és la infantesa en si. Durant la infantesa i part de joventut pensem que tot és possible, millorable...vivim amb aquesta esperança, però amb els temps t'adones que moltes situacions al fons no han canviat. Continuen remenant les cireres els mateixos, però disfressats d'època, com sempre, sinó que abans en la nostra innocència d'infants no ho podíem entendre, ho ignoràvem tot i l'egoisme no existia. Si traslladem aquesta idea a la realitat actual ens adonem que malgrat haver aconseguit instaurar una democràcia, aquesta no és real i que ens estan enganyant des de tants fronts que res no sembla autèntic. Amb democràcia no podem tornar la llibertat al nostre poble, ni alliberar els presos polítics, ni que tornin els exiliats, no podem fer efectives les idees per les quals van lluitar els nostres pares i avis. Amb democràcia no podem collar les gran multinacionals del consum i que en comptes de cobrir les necessitats humanes només serveixen per augmentar les creades per elles mateixes i fer-se cada cop més poderoses. Amb democràcia el gran capital i la banca no haurien de comprar els polítics perquè dictin lleis que només els afavoreixin a ells, amb democràcia caldria dedicar diners suficients a la sanitat perquè pugui complir davant les necessitats amb eficàcia i celeritat, s'hauria de poder dedicar més diners a l'ensenyament, a la investigació i a altres camps avui necessaris, protegir la nostra pagesia i mantenir un equilibri territorial perquè Catalunya pugui ser un país pròsper i capdavanter. Caldria poder tenir temps per pensar i veure què necessitem realment i què no, quantes coses són imprescindibles i quantes no ens fan cap

falta i fugir de la sensació de carestia constant malgrat l'abundància consumista en què vivim, que ens domina, ens fa infeliços i amenaça la salut del planeta i la nostra, ja veieu com ha acabat la Cimera de Madrid contra el canvi climàtic, els incendis (provocats?) de tantes plantes de recollida selectiva... Tantes coses s'haurien de poder fer en democràcia...que t'adones de la falsedat de la mateixa perquè res del que queda dit no és possible. I és clar que hem avançats si mirem temps passats, però avui que, gràcies a la intercomunicació d'internet, podem esbrinar moltes causes que ens

porten a l'estat actual, no podem viure en la felicitat de la ignorància i fer veure que no passa res. Està clar que el mateix sistema ha creat els seus antidòts contra el fracàs per mantenir-se en equilibri constant i no desaparèixer. Així alimenten falses alarmes i esperances, cada cosa al seu moment, fent veure que tot pot ser diferent, però només ens entretenen. Si és necessari un personatge el creen i el fan desaparèixer quan no els fa cap servei o està gastat o cremat. Grups socials i pobles sencers els donen peixet a canvi d'una engruna del molt que s'enduu el sistema per tal de continuar reproduint-se, segons la roda actual de pervivència, sempre al seu favor, mentre la pobresa augmenta i els rics cada cop són més rics. És fastigós!

És aquesta impotència que es fa evident en moments especialment sensibles i reflexius com el Nadal, quan aflora, enmig de l'aparent abundància, la decepció acumulada i es transforma en tristesa. Decebuta de tantes il.lusions frustrades, sense gaire esperança per canviar res de l'essència que ens manté només sobrevivents moribunds d'un naufragi constant. Sí, és clar, ens podem mantenir fora de perill si ens tanquem amb la feina, la família i les amistats properes amb qui podem parlar sense ambages. Això ens allibera del neguit, però per poc temps. La realitat tossuda ens torna a dir que només la lluita permanent pot canviar les coses. I si estem cansats hem de donar la torxa del relleu a les futures generacions que lluiten al carrer enmig de la boira del foc, i de les bales de goma, per canviar el món. Fem-los confiança. Aguantem, mentre ells i elles s'enlairen a tocar del cel i les nostres mans fan pinya perquè no caiguin. Només es viu una vegada. Com a mínim que sigui des de l'autenticitat.

CRÒNIQUES DEL CF ARTESA DE LLEIDA

Eudald Pijuan Mor

AE Golmés 0 – CF Artesa de Lleida 4 (20-10-2019)

Benvinguda de nou, victòria!

Després d'una setmana convulsa per diversos motius que tothom coneix, des del CF Artesa es va dedicar la victòria a un il·lustre aficionat i antic jugador del nostre equip: en Curial.

Aquesta victòria va per tu, Curi. Molta força! Comentant el partit, victòria per 2 a 4 al camp de l'AE Golmés on l'Artesa va patir una mica més de l'esperat als minuts finals.

Un gol ràpid al minut 3 de Mamadou marcava el camí a seguir, però la resta de primera part va ser molt igualada i sense gaires ocasions clares per part de cap equip.

Tanmateix, un inici fulgurant de la segona part de l'Artesa va col·locar un 0-4 al minut 60, amb gols de Milovanovic (49'), Sekou (52') i Njobo (60'). El Golmés va reaccionar ràpid amb dos gols que van posar la por al cos dels jugadors artesencs, però el marcador es va mantenir fins al final dels 90 minuts sense més moviments, confirmant el 2-4 final.

AE Golmés: A. Martínez, A. Palau, I. Zabala, R. Pinar (G. Palou 46'), Ll. De Castro, Y. Ouakkati, G. Isla, M. Bourass (E. Ruíz 46'), X. Lladonosa (B. Basse 56'), A. Iparraguire i A. Jied.
CF Artesa Lleida: C. Quintero, F. Peiró, E. Liarte (I. Borrell 76'), Mamadou, Sanhano (Sean 82'), M. Milovanovic, M. Montlleó, Lahuerta, Boubacar Balde (C. Camí 82'), G. Palou i Sekou Ballo (M. Rodríguez 62').



CF Artesa de Lleida 2 – AT Alpicat 0 (27-10-2019)

Victòria solvent

La primera part va començar amb igualtat en el joc, però amb el pas dels minuts semblava que l'Artesa posava més intenció en atacar. En un d'aquests atacs, l'àrbitre va assenyalar penal sobre Seku, que va transformar amb un pèl de sort Njobo

(30'). Amb aquest resultat s'arribaria a la mitja part.

Ja a la segona part, el partit continuava de la mateixa tònica: un Artesa una mica més incisiu en atac, però sense acabar de rematar cap jugada amb encert. Els minuts passaven i la incertesa sobre el resultat anava en augment quan, al minut 83, Njobo aprofitava un gran control dins l'àrea per fer pujar al marcador el 2 a 0 definitiu.

CF Artesa de Lleida: C. Quintero, F. Peiro, Borrell, M. Rodríguez (Sean 73'), Mamadou, Njobo (O. Liarte 89'), M. Montlleó, E. Lahuerta, Boubacar Balde (E. Liarte 46'), G. Palou (J. Pijuan 88') i Sekou.

AT Alpicat: D. Noguera, O. Ribes (S. Numbi 37') (O. Lladonosa 80'), R. López, Ò. Cano, G. Fortuny, J. Alcalde, D. Medina (S. Qui 73'), F. Aïçaguer, H. Oubih, E. Artígues (S. Djtte 73') i J. Sánchez (R. Tovar 46').

AT Almacelles 1 – CF Artesa de Lleida 2 (03-11-2019)

La bona ratxa (de vent)

El partit va començar marcat pel vent i amb igualtat entre els dos equips, fins que al minut 34 una jugada de combinació entre els davanters de l'Artesa va acabar amb una centrada al segon pal on va aparèixer Palou per rematar al fons de la xarxa el primer gol artesenc. Fins la mitja part, cal destacar també l'expulsió d'un jugador de l'Athletic Almacelles just abans d'arribar al descans. Ja en la segona l'Artesa va eixamplar la distància al marcador amb un gol al minut 68 de Sekou. Tot i això, aquesta segona part va estar marcada pel relaxament dels jugadors artesencs, veient-se superiors al marcador i en jugadors al camp. Fruit d'això, al minut 89 anotava un gol l'Almacelles i es va haver de patir una mica durant els minuts d'afegit per confirmar l'1 a 2 final.

AT Almacelles: H. Magaña, O. Lozano, C. Castillo (M. Farrús 61'), M. Lagunas, R. Pastor, Y. Zaroual (H. Salhi 61), D. Popa (M. Boukazir 53'), Z. Darraz (P. Owdili 71'), R. Molina, J. Pedrós (H. Molina 53') i R. Montalbán.

CF Artesa de Lleida: C. Quintero, F. Peiró, I. Borrell, M. Rodríguez (E. Lahuerta 61'), Mamadou, Njobo (Sean 78'), M. Milovanovic, M. Montlleó, Boubacar Balde (O. Liarte 78'), G. Palou (E. Liarte 71') i Sekou (C. Camí 89').

CF Artesa de Lleida 0 – S Pinyana CF (10-11-2019)

El líder frena la ratxa

L'Artesa, que tot i fer un dels millors partits de la temporada, es va trobar davant un equip molt sòlid que va saber defensar el seu gol al principi del partit. Un gol marcat al minut 11 amb un xut llunyà de fora de l'àrea que es va enverinar, on el nostre porter poc més va poder fer. La resta de la primera part va estar marcada per la igualtat i, poc a poc, un control més clar del partit per part de l'Artesa.

Tota la segona part va servir per confirmar el control en el joc i sensacions del nostre equip dins del camp, però sense grans ocasions clares per a marcar l'empat. Ja cap al final del partit, amb l'equip artesenc abocat a l'atac, una pilota va caure a la frontal de l'àrea morta i, després d'un gran xut del nostre davanter, el porter visitant va fer l'aturada del partit per segellar la victòria del líder, per 0 a 1.

CF Artesa Lleida: C. Quintero, F. Peiró, I. Borrell (M. Rodríguez 80'), Mamadou, Njobo, M. Milovanovic, M. Montlleó, E. Lahuerta (E. Liarte 67'), Boubacar, G. Palou (Sean 83') i Sekou.

S Pinyana CF: M. Ruíz, A. Alòs, E. Gili, A. Guerrís, J. Ventaja, M. Martín (P. Llana 89'), J. Règol (A. Matamoros 78'), A. Cissoko, J. García J. (Majos 56'), F. Altemir (R. Roma 56') i E. Sanuy.



Jugada a l'àrea del Pinyana.

CF Artesa de Lleida 2 – AE Alcoletge 1 (17-11-2019)

A casa, som més forts!

Partit marcat per la constant tensió entre tots els jugadors dins el terreny de joc, ja que la igualtat entre els dos conjunts quedava palesa en cada jugada. El matx començava amb aquesta tònica d'igualtat màxima quan al minut 30 l'Artesa, després d'una centrada lateral, es trobava amb tota la sort de cara en veure com el central de l'Alcoletge s'introduïa la pilota al fons de la pròpia xarxa. Amb aquest resultat, tot i la insistència

visitant, s'arribava a la mitja part.

Ja en la segona, un atent Palou aprofitava que tothom encara estava pensant en el descans per augmentar distàncies al marcador, just en el primer minut. A partir d'aquest moment l'equip artesenc (i el partit en general) es va anar relaxant fins que a l'últim minut del partit l'equip visitant aconseguia el gol de l'honor, sense poder crear cap més ocasió per a buscar l'empat.

CF Artesa de Lleida: M. Costafreda, O. Liarte (Boubacar 79'), F. Peiró, I. Borrell, M. Rodríguez, M. Molovanovic, M. Montlleó, E. Lahuerta (J. Pijuan 87'), Sean (Njobo 68'), G. Palou (E. Liarte 85') i Sekou.

AE Alcoletge: J. Satorra, L. Molinos (L. Baltasar 68'), R. Borràs, A. Jaiteh, S. Fumenal, K. Pérez (J. Beneira 57'), M. Balaña, E. Camacho, A. Munné (S. Clarisó 72'), E. Urrea (Y. Queldbouya 68') i J. Clivillé (S. Pérez 57').

CF Rosselló 0 – CF Artesa de Lleida 0 (23-11-2019)

Tot i el vent, seguim sumant

Partit molt igualat en tots els aspectes del joc i que va estar condicionat en tot moment per la presència de fortes ratxes de vent. En la primera part, l'equip local va disposar d'una ocasió clara de marcar gol que no va saber convertir. Ja en la segona, l'Artesa va respondre amb un parell d'ocasions molt clares, una just a les acaballes del partit, però cap de les dues les va saber transformar en el gol de la victòria.

Ras i curt, podríem dir que els protagonistes del matx van ser el vent i el poc encert de cara porteria.

CF Rosselló: A. Salvia, F. Gallart, A. Puñal, O. Álvarez, M. González, I. Fuster, O. Carrió, A. Botargues, J. Mayoral, G. Domingo (R. Jornada 41') i J. Seuma.

CF Artesa de Lleida: M. Costafreda (C. Quintero 46'), O. Liarte (M. Montlleó 46'), F. Pieró, I. Borrell, M. Rodríguez (J. Pijuan 85'), E. Liarte (Boubacar 71'), Mamadu, E. Lahuerta, Sean, G. Palou i Sekou (Njobo 46').

CF Artesa de Lleida 6 – EF Tremp 2 (01-12-2019)

Domini artesenc

Els nostres jugadors van començar el partit molt ficats i amb les idees clares per a guanyar i, gràcies a aquesta empenta, al minut 20 ja manaven 2 a 0 al marcador amb gols de Mamadú i Palou. El Tremp, però, va aprofitar un petit moment de relax de l'equip artesenc per escurçar distàncies amb el 2 a 1 al minut 30. Però l'Artesa

va reaccionar a través de Palou (40') i amb un 3 a 1 se n'anava a vestidors.

Just en l'inici de la segona part, Palou culminava el seu gran partit amb un hat-trick al minut 53, que vindria acompanyat d'una altra petita reacció de l'equip visitant, ràpidament sufocada pel gol de Blanco. Amb el 5 a 2 al marcador el partit s'anava controlant sense gaires aproximacions, fins que Njobo va tancar el marcador al minut 78 situant el 6 a 2 final.

Volem destacar el gran suport i ambient que es viu en els partits de l'Artesa, i des d'aquí celebrem i promocionem propostes com el nou compte d'Instagram (@artesanos1923), que segur que fa créixer més i més la força de la grada d'animació.

CF Artesa Lleida: C. Quintero, F. Peiró, I. Borrell, M. Rodríguez, Mamadou, Njobo, E. Lahuerta (A. Blanco 63'), Boubacar (O. Liarte 78'), G. Palou (Sean 63'), J. Pijuan (E. Liarte 78') i Sekou.
E. F. Tremp: C. Diankong, A. Francés (A. Catalán 45'), A. Romero, R. Antonio, J. Duran, S. Fernández, A. Colom (A. Francés 54'), J. Torra, S. Fernández, J. Bacardit i J. Roque (Sanneh 26').



Cistella per recaptar diners per la Marató.



Un dels gols de l'Artesa al Tremp.

CLASSIFICACIÓ

Nom	Punts	J	G	E	P	F	C
SCF Pinyana	32	13	10	2	1	37	15
CF Aiguairó	26	13	8	2	3	39	15
CF Artesa de Lleida	24	13	7	3	3	32	19
CF Soses	24	13	6	6	1	26	17
AE Pardinyes	23	13	7	2	4	32	18
AE Gomés	22	13	7	1	5	30	21
CF Alcarràs	20	13	6	2	5	41	28
CE Benavent de Segrià	20	13	5	5	3	30	20
AE Alcoletge	20	13	5	5	3	16	17
AT Alpicat	18	13	5	3	5	30	29
CEF Aitona	18	13	5	3	5	22	24
AT Almacelles	17	13	5	2	6	17	20
EF Tremp	13	13	4	1	8	21	45
CF Puigvertenc	12	13	3	3	7	14	29
CF Vilanova de la Barca	12	13	3	3	7	20	36
CF Rosselló	10	13	2	4	7	12	28
CF Albagés	7	13	1	4	8	11	28
CF Arbeca	7	13	2	1	10	20	41



ENTRETENIMENTS

MOTS ENCREUATS

Solucions a la pàgina 39

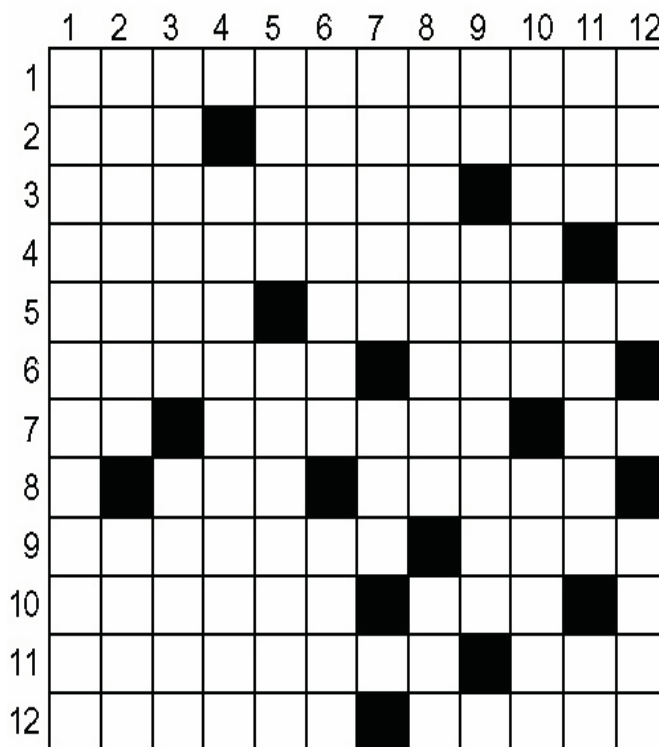
Miquel A. Navarro

HORIZONTALS

1. Fer un sol cos, unir. 2. Indoeuropeu. Que té mèrits. 3. Rectifica, esmena. Riu que neix a la Segarra. 4. Certs arbres de jardí. Tona. 5. Repetit, la mateixa cosa. Versada en teologia. 6. En femení, que causa lesió. Xerrameca. 7. Carta de la baralla. Mancances, carències. Contracció. 8. Giga. Canalla, infame. Lletres consecutives. 9. Amargant emprat en química. Pervers, malvat. 10. Nedada, (l'acció). Al revés, aquí. Consonant. 11. Elles han passat pel quiròfan. El de Janeiro. 12. Al revés, que han tingut atenció. Desocupat, vagarós.

VERTICALS

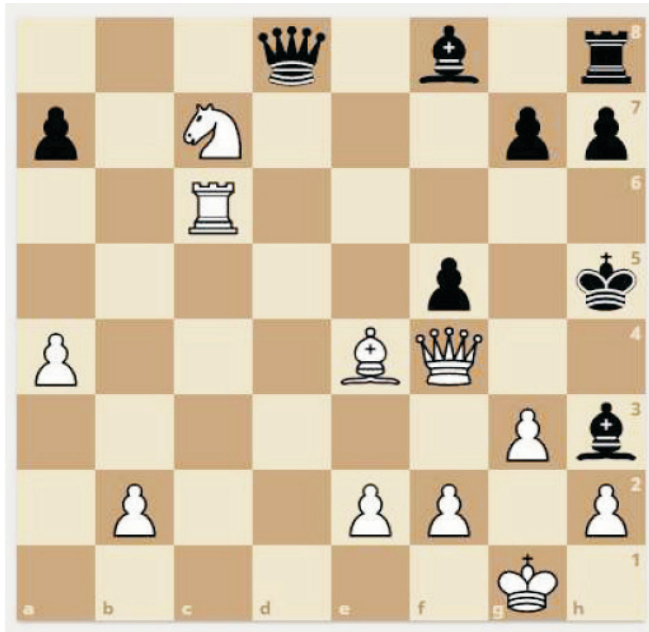
1. Teixit de cartílag. 2. Certes nimfes. De Lapònia. 3. Cadències, moviments. Els gats en tenen set (diuen). 4. Fòsfor. Faré diverses rames. 5. Nom àrab. Que ha tingut validesa. 6. De piano, de poesia, etc. No s'enfonsa. 7. Al revés, passi dins. A aquest tram li falta mil metres. Vocal. 8. En femení, no cobren al comptat. Prefix grec "igual". 9. Idea Tècnica. Es contrau i es dilata. Cent. 10. Suport, fonament. Que consta d'un element. 11. Al revés, ràbia, furor. Espasa. Dues vocals. 12. Rialla, befa. Cinquanta. Cursa a camp obert.



PROBLEMA D'ESCACS

Albert Batiste

Juguen blanques i guanyen en 3 moviments



ENIGMA

Ens sabrieu dir com es diu l'estri de la imatge i per a què serveix?



Solució a l'enigma del mes passat:
Torradora de fruits secs. Servia per a torrar ametlles, avellanes, castanyes, cafè, etc.

SOPA DE LLETRES

Miquel Àngel Navarro

Busqueu 10 sinònims de porc petit

I	M	T	A	S	E	G	U	L	N
M	A	R	R	A	N	X	O	L	O
P	R	A	I	L	X	A	L	E	D
O	R	T	H	E	O	E	L	C	R
T	I	Z	U	M	T	L	E	R	I
E	N	E	J	A	H	E	M	O	S
L	X	I	R	R	A	G	A	P	U
L	O	R	U	H	J	U	M	E	J
M	E	N	I	D	I	D	O	G	I
V	S	U	G	O	D	A	L	L	D

SUDOKU

Lluís Gil

			8		3	5		4
	7			4	6			
2	6			3				5
					5	8		
	3			9				
	9		6	5	7		8	
6	4	7		8	2			3
	8	2			4	9		

LA CUINA FEMOSA

Lluís Gil Fontanet

Aquestes receptes que us volem oferir es van cuinar a l'hivern de l'any 1990, ara mirant enrere, veiem el bé que ens ho vàrem passar amb els escassos mitjans de què disposàvem, però amb una il·lusió que ho podia tot, i com que teníem una cintura que no ens feia patir, també ens hi vàrem llepar els dits. Solament trobem a faltar alguna cuinera que ens ha deixat, però que amb els seus plats la podrem recordar.

Us presentem la coca de bacallà, la coca de poma i el flam de cafè.

COCA DE BACALLÀ I COCA DE POMA

Ingredients per a 4 persones

- de kg de farina
- 1 tassa de llet
- tassa d'oli

Una bosseta de llevat de pastisser

Un polsim de sal

Per fer la massa es pasten els ingredients de la coca amb el llevat de pastisser que dóna un resultat millor que si ho fem amb Royal i es deixa reposar coberta per un plàstic.

Temps de preparació, 50 minuts, temps de cocció 20 minuts cada coca

Per la coca de bacallà

300 g de bacallà remullat
ceba grossa
1 pebrot roig
pebrot verd
1 gra d'all

Per la coca de poma

una mica de sucre
raig d'oli
un raig d'anís
dues pomes Golden

COCA DE BACALLÀ

Es tallen la ceba i els pebrots i es posen a sofregir en una paella amb oli.

Dividim la massa per la meitat, s'estira i es posa en una llauna ben oliada.

Escampem el bacallà ben esmicolat per sobre de la pasta posant-hi el sofregit de ceba i pebrot per sobre i s'enforna.

COCA DE POMA

Estirem l'altra meitat de la massa, hi posem un bon pols de sucre i a continuació una capa de poma tallada fina, es posa un altre pols de sucre i s'acaba amb un bon raig d'oli. S'enforna. A la mitja hora de cocció es posa un altre bon pols de sucre, un altre raig d'oli i un rajolinet d'anís.

FLAM DE CAFÈ

Ingredients per a 10 persones

8 ous

1 litre de llet

3 cullerades de *Nescafé*

150 g de sucre

Es podria posar una branqueta de canyella

Una mica de nata de muntar per guarnir

Temps de preparació 50 minuts.

Es tracta de fer el flam natural de sempre però amb un toc diferent, ja que li donarem gust de cafè que els amants d'aquesta beguda agraeixen. Es baten tots els ous, hi afegim la llet amb el *Nescafé* i ho passem pel colador per treure

l'escuma i alguna resta de closca que pugui quedar.

Es caramel·litzo el motlle que pot ser individual o gran amb sucre i dues gotes d'aigua, si posem el motlle a un foc suau veurem com el sucre comença a fer una bromera i agafant color. Amb unes pinces de girar la carn girem els motlles per escampar el sucre fos que està molt calent, per evitar qualsevol accident protegint-vos la ma amb un capçal

Omplim els motlles caramel·litzats amb la preparació anterior i els posem en una olla o plata que pugui anar al forn

amb 3 dits d'aigua per coure al bany maria durant 45 min.

Donem la volta als motlles sobre una plata i els guarnim amb la nata muntada.



HO HEM LLEGIT A...

TEMPS EXTRA **CARRERES POPULARS**

Segre, dilluns 2 de desembre de 2019



Un grup de participants durant els primers compassos de la carrera.

Artesa se solidaritza amb La Marató

La carrera i caminada de la localitat del Segrià va reunir ahir prop de 700 atletes || Sergi Bernaus i Elisa Lladós es van proclamar campions de la prova de 10 quilòmetres

REDACCIÓ

|ARTESA DELLEIDA| Artesa de Lleida va reunir ahir set-cents atletes a la Cursa i Caminada Solidàries per La Marató de TV3, que aquest any està dedicada a les malalties minoritàries. La cita, puntuable per a la Lliga Ponent, va oferir dos distàncies, 10 i 5 quilòmetres, a més de dos caminades i carreres infantils.

A la prova de 10 quilòmetres, Sergi Bernaus (Clos Pons Thai Runners) es va imposar amb un temps de 36.39, amb tan sols un segon de diferència sobre Ahmed Hfari, i el tercer

lloc va ser per a Cristian Català. En dones, la més ràpida va ser Elisa Lladós (Clos Pons Thai Runners), amb 43.08, seguida per Assumpta Vilà (Camalics) i Marta Bosch (CE Linyola).

En els 5 quilòmetres, Pere Bifet (Pedala.cat) va ser el més ràpid amb 16.29 i va estar acompanyat al podi per Sergi Pascual (Xafatolls) i Sergi Nunes (Runners Balaguer). A l'apartat femení la guanyadora va ser Mireia Molins, amb 21.21, seguida per dos atletes de l'Esports Truga, Ceclília Coromina i Margot Falip.



Sergi Bernaus, Ahmed Hfari i Cristian Català, al podi.



PROGRAMA D'ACTES DE LES FESTES DE NADAL I REIS

Els actes i festes previstos per aquestes Festes de Nadal són els següents:

Dissabte 21 de desembre

Caga Tió.- Durant la tarda coca i xocolata, espectacle de *L'Oncle Buscall, Caga Tió* i lliurament dels premis del concurs de decoració de balcons. A partir de 2/4 de 6 de la tarda a la sala del teatre municipal.

Dimarts 24 de desembre

A les 7 de la tarda a l'església d'Artesa: Missa del pollet. Pensada pels més petits i grans. A les 10 de la nit a l'església de Puigverd de Lleida: Missa del Gall.- Missa de la unitat pastoral d'Artesa, Puigverd i Castellldans. A partir de la 1 de la matinada. Festa del Jovent amb l'actuació de DJ's Verdés, Jordi Laro i Aleix Fontàs.



Dimecres 25 de desembre

A les 12 del migdia a l'església d'Artesa de Lleida: Missa de Nadal.- Tradicional missa nadalenca cantada per La Coral La Primavera Artesenca.. A partir de les 7 de la tarda, a la sala del teatre municipal: Projectió de la pel·lícula *Rey León*.

Dijous 26 de desembre

A les 7 de la tarda a la sala del Teatre Municipal: Projectió de la pel·lícula *Un verano en Ibiza*.

Dissabte 28 de desembre

A les 7 de la tarda a la sala del Teatre Municipal: Concert del Cor de Cambra de l'Auditori Enric Granados de Lleida, *concert Halleluia!*.

Diumenge 29 de desembre

A les 12 del migdia, arribada del Gran Camalenc, a la Sala del Teatre Municipal, per recollir totes les cartes dels nens i nenes del poble. A les 6 de la tarda a l'església d'Artesa de Lleida: Concert de Nadal de la *Coral La Primavera Artesenca*, i refrigeri posterior.

Dimarts 31 de desembre

A 2/4 de 10 de la nit, a la sala del teatre municipal: Sopar de Cap d'Any i festa posterior.

Dimecres 1 de gener

A les 7 de la tarda a la sala del Teatre Municipal: Projectió de la pel·lícula *Els dies que vindran*.

Dissabte 4 de gener

A les 8 de la tarda, a la sala del Teatre Municipal: Espectacle *El poema de Nadal* a càrrec de Bubulina Teatre. Organitzat per l'Agrupació Cultural La Femosa, Omnium i el Centre Comarcal d'Estudis del Segrià, amb la col·laboració de l'Ajuntament d'Artesa de Lleida.

Diumenge 5 de gener

A partir de les 6 de la tarda: Cavalcada dels Reis Mags d'Orient, amb inici al passeig de Sant Ramon. Ses Majestats repartiran els regals per les cases.

Dilluns 6 de gener

A les 6 de la tarda, a la Sala del Teatre Municipal: Projectió de la pel·lícula *Toy story 4*.

Durant la setmana anterior a Nadal, l'Escola Municipal de Música realitzarà les audicions dels diferents grups i instruments. També durant les Festes de Nadal s'organitzarà el Parc esportiu familiar de Nadal.



TELÈFONS I HORARIS D'INTERÈS

Ajuntament973 16 71 62
 Assistent social: dimecres alterns.....973 16 71 62
 Correus: dilluns a divendres, 8-10 h, dissabte 8-9h
 Farmàcia.....973 16 72 04
 Veterinari de la Protectora Local:
 Emma Solé.....618909512

Clínica Ica Natura (Pardinyes):.....973228222
 Clínica Riu Ebre (Cap Pont):.....973216549
 Metge.....973167291
 Metge urgències: Dies feiners: 15 h – 8 h i els festius
 tot el dia .973 14 20 29 / 973 14 20 33
 Museu: 973 16 71 62 (Ajuntament, hores convingudes)

SOLUCIONS ALS ENTRETENIMENTS

MOTS ENCREUATS

HORIZONTALS 1. CORPORIFICAR. 2. ARI. MERITORI. 3. RETRACTA. SIÓ. 4. TAMARINDES. T. 5. IDEM. TEOLOGA. 6. LESIVA. RALL. 7. AS. FALTES. AL. 8. G. VIL. RSTUV. 9. ILICINA. ÍNIC. 10. NADADA. ACÍ. R. 11. OPERADES. RIO. 12. ATESOS. OCIÓS.
VERTICALS 1. CARTILAGINÓS. 2. OREADES. LAPÓ. 3. RITMES. VIDES. 4. P. RAMIFICARÉ. 5. OMAR. VALIDAT. 6. RECITAL. NADA. 7. ENTRI. TRA. E. 8. FIADORES. ISO. 9. IT. ELÀSTIC. C. 10. COSSOL. UNARI. 11. IRA. GLAVI. IO. 12. RIOTA. L. CROS.

ESCACS

1. Af3+, Ag4
2. Dxf5+; Dg5
3. Axc4++

Si 2....; g5 3. Axc4++

SUDOKU

1	2	6	8	7	3	5	9	4
9	7	8	5	4	6	3	2	1
4	5	3	1	2	9	6	7	8
2	6	9	4	3	8	7	1	5
7	1	4	2	6	5	8	3	9
8	3	5	7	9	1	2	4	6
3	9	1	6	5	7	4	8	2
6	4	7	9	8	2	1	5	3
5	8	2	3	1	4	9	6	7

SOPA DE LLETRES

PORCELL, MAMELLÓ, MARRINXÓ, VERRATELL, GODALL, MARRANXÓ, GODÍ, GARRÍ, NODRÍS i LLETÓ.

INCÒGNITA

Ens sabríeu dir la data d'aquesta fotografia feta al pati de les escoles?

I també a què correspon?.

Incògnita de la revista anterior: No hem tingut cap resposta

Podeu enviar les soució a:
lafemosaarteadelleida@gmail.com





MISSA DE TOTS SANT AL CEMENTIRI



PRESENTACIÓ DEL LLIBRE DE GEORGINA ORÓ



CAMPIONAT DE BUTIFARRA



ELECCIONS GENERALS

IMATGES D'ACTUALITAT



CONFERÈNCIA DE JUANJO JOVÉ



ACTIVITATS A L'ESCOLA PER LA MARATÓ



ACTUACIÓ DE HIP HOP A L'ESCOLA PER LA MARATÓ



DINAR SOLIDARI DE LA MARATÓ