

núm. 190

La Femosa

Revista d'opinió i informació local
ARTESA DE LLEIDA, gener-febrer de 2001



La Femosa

Gener-febrer
[190, 2001]

Edita l'Agrupació Cultural
La Femosa,
carrer dels Gallart, 7.-
25150. Artesa de Lleida.

*

*Aquesta
publicació local
rep el suport de:*



Generalitat de
Catalunya
(Dept. de Cultura).



Diputació de Lleida
(Institut d'Estudis Ilerdencs).



Ajuntament
d'Artesa de Lleida.

Els articles que apareixen a les
planes de **La Femosa**
reflecteixen únicament l'opinió
de llurs signants.

2a. època.
Dipòsit Legal:
L-264-1981.

PÒRTIC

Canviàvem l'any ple de desencisos i frustració. La darrera revista, el número 189 corresponent al novembre-desembre de 2000, era plena d'amargor i de derrota. I així cloïem una llarga etapa amb l'anunci de la mort de la publicació. Res no és etern, és ben cert. Les revistes, com totes les coses, són cícliques i cobreixen períodes de temps més o menys llargs, tan llargs com la capacitat i la voluntat dels que les fan i les necessitats del que la reben. Les persones, però, no són eternes, com tampoc ho són les seves ganes. És ben legítim i raonable que aquells que durant tant de temps hi han posat el coll plantegin la necessitat d'un relleu. Res a retreure, ben al contrari, sense ells tots aquests anys la cultura del nostre poble hauria estat bon tros més pobra.

Els pobles com el nostre no es poden permetre el luxe de deixar perdre cap manifestació cultural, i menys una publicació periòdica que, amb tots els defectes i mancances que pugui tenir, és la única que existeix a Artesa. Amb això no volem pas dir que per aquest fet, ni per cap altre, siguem imprescindibles, ni de bon tros —una revista pot néixer perfectament en un altre costat—, però sí que pensem que la nostra revista, com qualsevol altra manifestació cultural, és necessària.

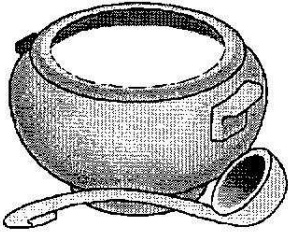
Aquest número que ara teniu entre les mans enceta una nova etapa. Una nova etapa que no és, en cap cas, fruit d'un trencament, ni d'un canvi de rumb que aparta unes persones per situar-ne unes altres, en absolut. No és una revolució, sinó més aviat una evolució perquè les tasques, a partir d'ara, estiguin més justament repartides. I reiterar, una volta més, una voluntat d'obertura que, és digui el que és digui, sempre hem defensat. Una altra cosa és la nostra manera de veure les coses en tant que agrupació. Mai no hem volgut ser neutrals.

Obrim l'any, el segle i un nou mil·lenni. Obrim també una nova revista que suposa la superació del, ben segur, més greu sotrac que hem tingut. Fins quan? Qui ho sap això. Les coses només són eternes mentre duren.

La cuina d'abans

El pa i les sopes

Qui no menja sopes, no les entén totes



Avui comencem una nova secció en les planes de LA FEMOSA (ara una mica més rejuenien), per a parlar de la cuina artesenca d'abans o sigui, de la cuina popular, aquella que sempre s'havia fet i que era una mica com de subsistència, tot i que, com anirem veient, també hi havia plats prou elaborats o sofisticats (si us agrada més la paraula) perquè, en les grans celebracions o en les festes més assenyalades, a taula, a l'hora des àpats, es notessin d'una manera especial.

Però abans d'arribar a parlar dels plats de «l'alta cuina popular», ens hem d'entretenir a parlar dels menjars més quotidians, d'aquells que eren a l'abast de totes les butxaques i que, per això mateix, eren els més coneguts i habituals com, per exemple, *les sopes*, de les quals tot seguit en parlarem, abans, però, ens cal parlar del pa:

Pels nostres avis i àvies, el pa era l'aliment principal. No s'hauria entès cap mena de menjar sense el pa: «el nostre pa de cada dia», «el pa, que Déu mos en do» etc. hi havia com una mena de ritual sobre el pa al qual, gairebé se'l venerava com una cosa sagrada. Allà on hi havia pa, no havia gana, «no tenir un pa a la post» volia dir, per això mateix, la misèria més absoluta. De pa se'n menjava de moltes maneres: pa eixut, amb qualsevol mena de tall, pa amb arengada i raïm o amb on ceballot, pa sucacat amb oli i sucre o amb sal (pa, amb oli i sal, no fa no bé no mal), pa torrat (el pa torrat, sense vergonya està menjat). I semblant al pa torrat, hi havia les «rostes»; llesques de pa fregides a la paella, fins que eren ben rosses i cruixents. Hem de recordar que fins als anys trenta i començaments dels quaranta, la gent pastava a casa, pastava per tota una setmana i, fins i tot, més dies. El pa s'assecava fins al punt que no es podia rompre, però tot i així, s'aprofitava fins el darrer rosegó: pa sucacat amb tomata o pa sucacat amb vi i sucre o simplement estovat amb vi (mols cops amb aigua), eren unes bones maneres de fer-lo encara mengívol. Per això les sopes eren tan populars, ja que eren el millor recurs per aprofitar-lo tot. De sopes se'n feia de diferents maneres, com ara mateix explicarem:

SOPES ESCALDADES AMB AIGUA CLARA:

Aquestes eren les sopes més corrents que hi havia: es tallava el pa sec a llesques petites i el màxim de primes, dins d'un plat i, mentre es feia això, es posava aigua a bullir amb una mica de sal. Quan l'aigua bullia, es tirava sobre les sopes, procurant sempre que quedessin ben amarades, amb més o menys aigua segons el gust de cadascú. A l'hora de menjar-les s'hi tirava un bon raig d'oli cru per sobre (quan parlem d'oli, parlem sempre d'oli d'oliva, abans, al nostre poble no se'n coneixia cap més). La gent es menjava aquesta mena de sopes tan per esmorzar com per sopar. Hom se les menjava directament amb la cullera, però hi havia gent que se les menjava amb un crostó de pa torrat, fent servir aquest com de cullera. Hi havia també gent que, a sobre de les sopes ja escaldades, s'hi posaven un trosset d'arengada cuita al caliu, la qual anaven pessigant entre cullerada i cullerada. Altra gent, a l'hivern, les acompanyaven amb un tros de pebrot amb vinagre i, a l'estiu (a l'estiu no se'n menjava amb tanta freqüència), amb una tomata verosa amanida a sobre.

SOPES AMB UN OU:

Es feien de la mateixa manera, però abans d'escaldar-les, s'hi posava un ou cru a dins, el qual es coïa amb l'aigua bullent. A l'hora de menjar-se-les, amb la cullera es xafava el rovell i es barrejava tot.

Adolf Costafreda

-----Continuarà-----

ÍNDEX

Consell de redacció:

Felip Domènech i Costafreda
 Josep Gallart i Fernández
 Francesc Gallart i Fernández
 Lluís Gil i Fontanet
 Jordi Mir i Porta
 Imma Olomí i Ané
 Ricard Pons i Pico
 Maria Serra i Domènech
 Eulàlia Solà i Miró

Col·laboradors:

Miquel Carrera i Castellví
 Joan Cassola
 Adolf Costafreda i Castillo
 Neus Falcó Manonelles
 Felip Gallart i Fernández
 Miquel Àngel Navarro i Solé
 Jordi Niubó i Nosas
 Carme Sirvent i Garcia

Tirada: 500 exemplars

Pòrtic	3
La cuina d'abans <i>Der A. Costafreda</i>	4
Actualitat Artesenca <i>Der Cèlia Argilés</i>	6
Tot Responent <i>Der Ricard Pons</i>	10
La salut de cada dia <i>Der Carme Sirvent Garcia</i>	12
Converses de La Femosa... <i>Der Felip Domènech</i>	13
Poema <i>Der Joan Cassola</i>	17
Sol·liloquis al Campanar <i>Der Miquel Carrera</i>	18
L'Istitut Parla <i>Der A. Bosch, F. Gallart, J. Mir, J. Rebull</i>	18
Des de l'Escola <i>Der Maria Serra</i>	21
Amb poques paraules <i>Der Felip Gallart</i>	22
Els mòbils i què més? <i>Der Alternativa Ecològista d'Artesa</i>	23
Evolució de la població d'Artesa ... <i>Der Josep Gallart i Fernández</i>	25

PORTADA: Cantada de la Coral,
 Visita del Camarlenc,
 Dinar de Sant Antoni.



Actualitat ARTESENCA

FESTES DE NADAL

Durant el període nadalenc, tot un seguit de festes i celebracions molt familiars se celebren a tota Catalunya. El nostre poble no n'és pas cap excepció i també participa de les festes del Nadal, on l'Associació de Joves **AJALL** s'ha encarregat d'organitzar els dos actes més emblemàtics: la recollida de cartes dels nens i nenes, per Ses Majestats els Reis Màgics d'Orient, per part del Gran Camarlenc, i la festa de recepció de Ses Majestats els Reis Màgics d'Orient per lliurar els regals.



Hem de destacar que enguany la cavalcada dels Reis Màgics ha canviat el seu itinerari i ja no van arribar pel Passeig de Sant Ramon, sinó que van venir pel carrer de les Hortes, on els tres Reis, un a cada Carrossa Reial, i el seu sèquit van fer la delícia de grans i petits que van reviure novament amb il·lusió i fantasia aquesta Nit Màgica.

Durant els dies de Nadal i Sant Esteve la Comissió de Festes va organitzar dues sessions de ball, on els veïns i veïnes hi acudiren per tal de felicitar-se les festes.

La Nit de Cap d'Any, enguany no va ser organitzada per la Comissió de Festes, sinó per la Montse Solé, arrendatària del bar de la "Llar del Poble", la festa tot i no tenir un nombre tan elevat d'assistents, va estar ben organitzada i la gresca, menjar, i distracció assegurada. Tothom va aguantar fins ben entrada la matinada, on es va servir el típic esmorzar per a tothom, a escollir entre: rostes amb arengada, sopes d'all o xocolata calenta.

EXPOSICIÓ HUMANITÀRIA



A la sala parroquial aquest Nadal es va exposar una mostra de treballs de punt que havien confeccionat les dones de la **Llar de Juvilats** per tal de col·laborar a l'ajuda humanitària.

FESTA DE SANT ANTONI

Com cada any el dia de Sant Antoni, festa local al nostre poble, l'ajuntament va convidar a tot el poble a un dinar popular de germanor consistent en una olla barrejada, servida a la Llar del Poble. La festa va estar molt animada i els assistents van gaudir d'aquest plat tradicional de la nostra cuina.

Aquesta diada va començar amb la benedicció dels animals i vehicles amb una nombrosa assistència a aquesta cerimònia que té les seves arrels a l'època medieval.



IL·LUMINACIÓ DE LA CARRETERA

Un cop executades les obres d'arranjament de la carretera L-702 al seu pas pel nostre poble, l'Ajuntament ha contractat els treballs d'instal·lació de la il·luminació de tot el tram central de la carretera, per tal de donar una major visibilitat a la mateixa dins de la població.

D'aquesta manera i abans de procedir a pavimentar l'ampliació de les voreres es faran els treballs de l'enllumenat i la plantació dels arbres que han de col·locar-se dins de les il·letes de separació dels dos carrils de circulació de vehicles.

MOVIMENTS NATURAL DE POBLACIÓ DEL 2000

MATRIMONIS

IGLESIAS TUDELA, RAMON-PALLAS SALA, JUDIT	DATA: 26.02.2000
PUY DRUDIS, PASCUAL - SOUTO MATO, MERCÈ	DATA: 28.02.2000
Parramona Morera, Juan Miguel - Fontdevila Escartin, M. José	DATA: 11.03.2000
LOPEZ MOLINA, FCO. JAVIER-NIUBO CASAÑE, LIDIA	DATA: 01.04.2000
PUIG MOLLO, DAVID-MOR CUADRAT MERITXELL	DATA: 30.04.2000
Puig Mollo, Jaume Ramon - Sanchez Atienza, M. Montserrat	DATA: 17.06.2000
PARIS OLOMÍ, JOAN-MOLINER CAUSAPÉ, M. DEL CARME	DATA: 03.09.2000
MOTOY EROLES, FELIP-BEA SEBASTIA, MAGDALENA	DATA: 10.09.2000
Mestres Torruella, Albert - Bonet Gallart, M. Dolors	DATA: 10.10.2000
PARDO LLOVET, JOAN - ARBONES TOST, M. TERESA	DATA: 13.10.2000
NOGUÉ GÜELL, FRANCESC X.- RIBERA FARRÀS, JUDITH	DATA: 15.10.2000

NAIXEMENTS:

ARGILÉS IGLESIAS, ARNAU DATA: 20.02.2000
PARES: MANOLO ARGILÉS ANDRÉS-MARTA IGLESIAS MESTRES

PIFARRE GALLART, GUILLEM DATA: 07.03.2000
PARES: SALVADOR PIFARRE ARNAU-M. JOSE GALLART OLOMÍ

OLOMÍ ARGILÉS, GEMMA DATA: 10.03.2000
PARES: FELIP OLOMÍ BERNAUS- CÈLIA ARGILÉS ANDRÉS

SALLA DRUDIS, JÚLIA DATA: 29.04.2000
PARES: MARC SALLA CAÑADA - MONTSERRAT DRUDIS MORILLO

DOMÈNECH FELIU, HELENA DATA: 12.03.2000
PARES: J. ALBERT DOMÈNECH - M. TERESA FELIU COMORERA

GUERRERO ZUCAR, SHEILA DATA: 12.06.2000
PARES: CESAR GUERRERO RUCHE- MONTSERRAT ZUCAR CASTILLO

PIJUAN MOR, JOFRE DATA: 03.08.2000
PARES: EMILI PIJUAN GARROS-M.TERESA MOR BONET

PUY SOUTO, DIDIER DATA: 29.08.2000
PARES: PASCUAL PUY DRUDIS-MERCÈ SOUTO MATO

GALLART ROIG, JOSEP MARIA DATA 06.09.2000
PARES: JAUME RAMON GALLART MAYORAL - M. ANGELS ROIG PRATS

MASBERNAT SOLBES GODINA, ALEIX DATA: 06.10.2000
PARES: JORDI MASBERNAT OLLETE-SONIA SOLBES-GODINA VALERO

LLADOS PUIG, MARTINA DATA: 21.10.2000
PARES: SEBASTIAN MANUEL LLADÓS GAUXAX - OLGA MAGDALENA PUIG BERENGUÉ

DRUDIS BARBERÀ, ISIDRE DATA: 30.12.2000
PARES: ISIDRE DRUDIS BELLMUNT - NÚRIA BARBERÀ RUBIÓ

DEFUNCIONS:

ARGILÉS IGLESIAS, RAMON DATA: 03.01.2000

VALLS PUIG, FRANCISCA DATA: 30.01.2000

BESORA IGLESIAS, JOSEP DATA: 03.07.2000

PORQUERAS OLOMÍ, EUGENI DATA: 22.08.2000

MANRESA ORIOL, ROSA DATA: 05.04.2000

ALAMON VALLS, JOSEFA DATA: 07.04.2000

DOMÈNECH GARRÓS, JOSEP DATA: 18.05.2000

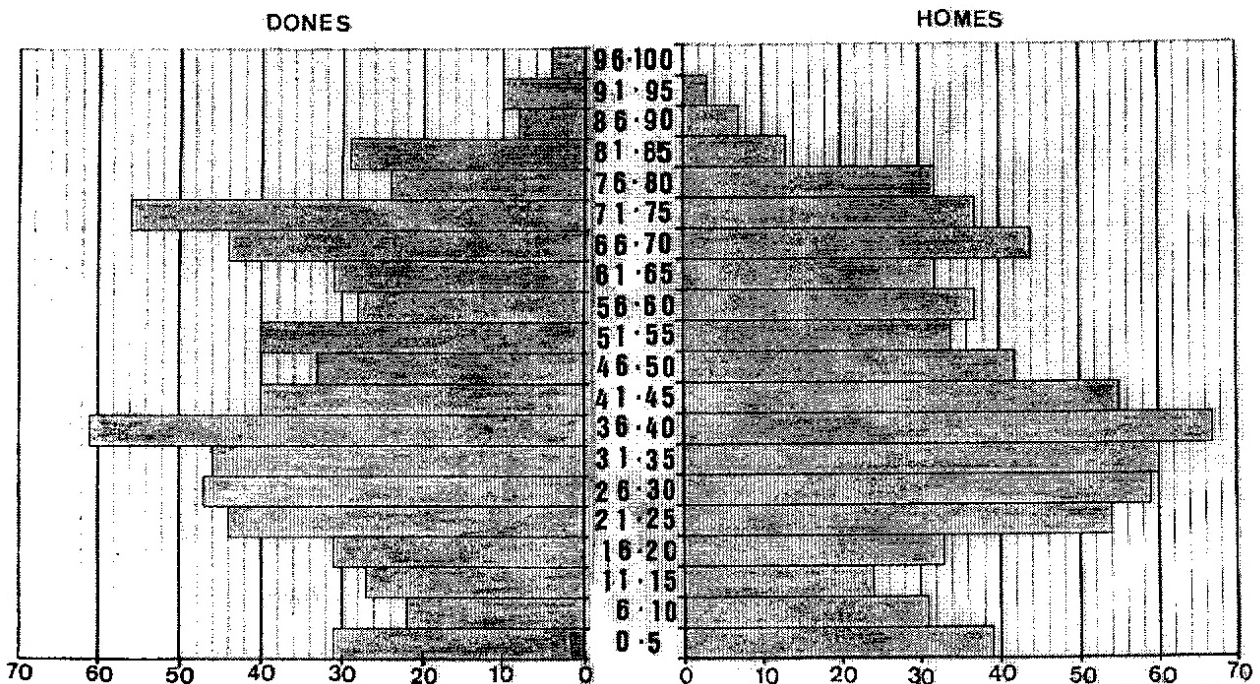
VILALTA PORQUERAS, JOSEP DATA: 27.08.2000

FARRE FRANCH, MARIA	DATA: 06.09.2000
OLOMÍ ORÓ, HERMENEGILDA	DATA: 28.11.2000
MUÑOZ GARCIA, MELITONA	DATA: 04.12.2000
GALLART DRUDIS, JOSEP	DATA: 08.12.2000
MORCATE FONZ, MARIA	DATA: 13.12.2000
DOMÈNECH COSTAFREDA, CLOTILDE	DATA: 23.12.2000
ESCOLÀ SARDÀ, MARIA	DATA: 25.12.2000

CENS DE POBLACIÓ

El cens dels veïns i veïnes d'Artesa de Lleida, el dia 1 de gener de 2001 és de 1359 habitants segons les dades que consten al Padró d'habitants del municipi. Aquesta data no té el caràcter d'oficial, ja que el funcionament continu del Padró d'Habitants, obliga a que siguin validades per l'Institut Nacional d'Estadística, ja que pot haver-hi dades de moviments que afectin el resum de la població a 1 de gener, de les quals no se'n tingui constància.

La piràmide d'edats que es transcriu a continuació, posa de manifest la distribució de la població entre homes i dones, així com el repartiment per grups d'edats.



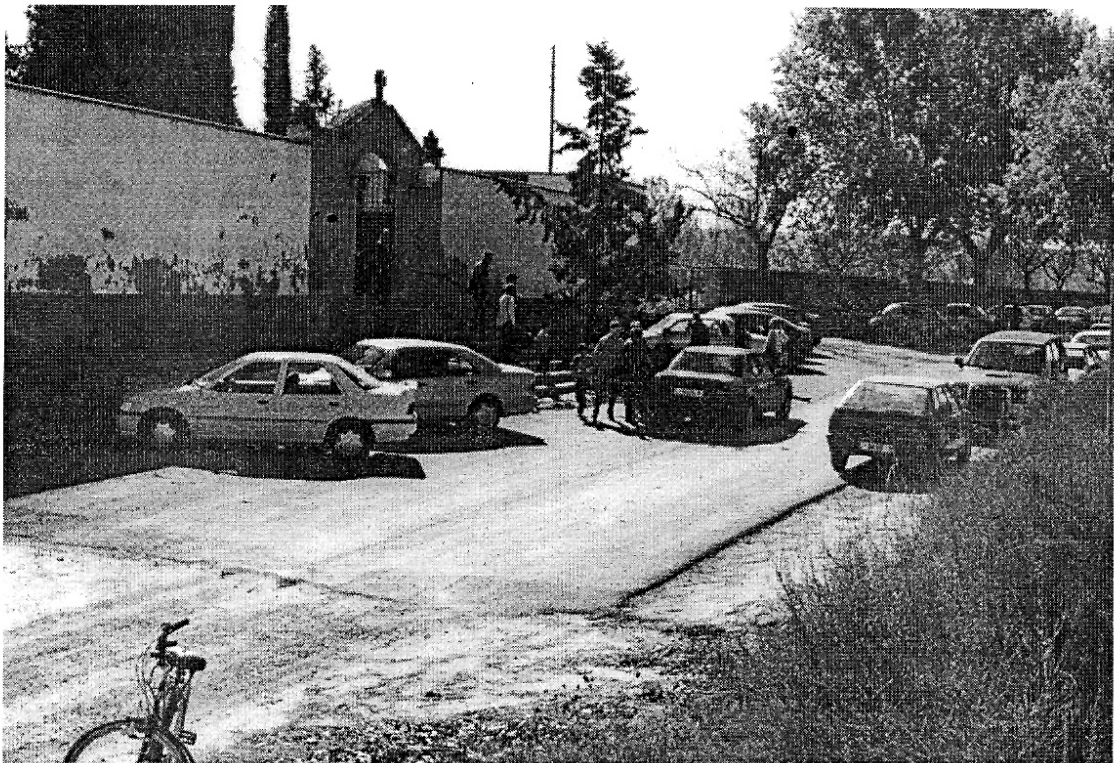
Tot responent...

Per primera vegada, des que sóc alcalde d'Artesa de Lleida, m'adreço a tots els socis i lectors de la Revista d'Opinió i Informació Local *La Femosa*, i en general, a tots els artesencs i artesenesques perquè crec que tinc el deure de donar resposta a un escrit publicat al número 187 de l'esmentada revista (juliol-agost de 2000), el qual estava relacionat amb el manteniment d'un dels edificis més emblemàtics del nostre poble: EL CEMENTIRI MUNICIPAL.

Com deia abans, crec que és un deure, però també un dret, i ho crec molt sincerament, que des

més eficient possible, però per altra banda, també hem d'informar i de vegades clarificar, qualsevol aspecte o qüestió relacionats amb la gestió municipal.

En primer lloc, m'agradaria comentar que estic d'acord amb el o la sotasignat de l'esmentat escrit, (M-R.B.), en una qüestió: és cert que es feina de tots, i quan dic tots vull dir tots, intentar millorar l'entorn que ens envolta i en el qual ens movem dia sí i dia també, perquè afecta molt directament nostra manera de viure i el nostre desenvolupament com a persones, i més en concret, com a veïns d'ARTESA DE LLEIDA.



de les Administracions Públiques, i en aquest cas, des d'un Ajuntament d'un poble petit com el nostre on tots ens coneixem, s'ha de donar resposta a qualsevol tipus d'escrit, publicació, sol·licitud, etc., que estigui relacionat amb algun afer de gestió municipal, perquè els responsables polítics hem de governar i gestionar els recursos econòmics de la manera

D'altra banda he de dir que no em vaig enfadar quan vaig llegir aquell escrit sinó ben al contrari: crec fermament que aquestes crítiques constructives que heu fet, feu i fareu a través d'escrits o a través de la paraula, ens han de fer reaccionar a nosaltres, els responsables polítics, per a millorar la nostra gestió municipal, alhora de trobar la solució

més adient a qualsevol problema que se'ns pugui plantejar.

A més, hem d'intentar ponts de diàleg més fluids entre l'Ajuntament i els veïns, i no només quan s'atansen unes eleccions municipals, sinó també quan es governa i es decideix el futur del nostre poble.

Centrant-nos en el tema que ens ocupa, el manteniment del cementiri municipal, ratifico al cent per cent les paraules del o de la sotassignant (M.R.B): el Cementiri Municipal estava bastant deixat, i dic estava perquè com Alcalde ja he pres les mesures oportunes per a que aquest edifici tan emblemàtic tingui el manteniment que li pertoca, i que sí tenen altres edificis municipals llar d'infants, escoles, llar de jubilats, ajuntament... Encara que totes aquestes altres dependències municipals són utilitzades, diàriament per artesencs i artesenques que hi desenvolupen la seva feina, o bé gaudeixen d'una estona d'oci. Això no justifica que el nostre cementiri municipal no hagi de tenir el manteniment que es mereix, o potser més, ja que és ben cert que tots hi tenim algú a qui hem estimat durant la nostra vida.

D'altra banda també voldria informar-vos d'un aspecte que segurament molts dels artesencs i de les artesenques desconeixen en relació al Cementiri Municipal. Us he de dir que si tot va bé i això és el que esperem tots plegats, durant l'any que ve, el 2002 es durà a terme la seva rehabilitació, acondicionament i millora per a donar, d'una forma definitiva, una solució necessària, i imprescindible a les diferents deficiències que presenta el nostre cementiri municipal:

És imprescindible un nou drenatge dels nínxols centrals ja que s'estan desfent per les filtracions d'aigües del cementiri i del jardí central.

És necessària la rehabilitació, o més ben dit, la restauració de la tanca de tàpia, ja que actualment es troba molt deteriorada.

S'han d'habilitar unes escales noves i una rampa d'accés a la filada de nínxols que

no tenen sortida ni comunicació directa amb les escales centrals del conjunt monumental.

S'ha de projectar una porta nova de comunicació lateral per si, en un futur, s'ha d'ampliar el cementiri municipal.

En relació a aquestes obres que us he fet esment he d'informar-vos que seran possible gràcies a haver sol·licitat primer, i haver obtingut després, una subvenció provinent del Consell Comarcal del Segrià, el qual durà a terme durant el Quadrienni 2000-2003 un pla específic comarcal destinat a rehabilitar, acondicionar i millorar tots els cementiris municipals de la nostra comarca.

També heu de saber que la inversió prevista per dur a terme aquestes obres de rehabilitació, acondicionament i millora del nostre cementiri municipal és de 4.321.343, pessetes, de les quals en rebrem com a subvenció per part del Consell Comarcal del Segrià 3.241.007 pessetes, quantitat que representa el 75% del total del cost de l'obra, i la resta de diners, es a dir, 1.080.336 pessetes, les aportarà l'Ajuntament d'Artesa de Lleida, el 25% del total del cost de l'obra.

Així doncs, i com haureu pogut comprovar, com a Alcalde també estic preocupat per l'estat en què es troba el nostre cementiri municipal, i diré més, ha estat, és i serà una de les prioritats de la nostra tasca de govern.

També heu de tenir present que tots els edificis municipals han de tenir el manteniment que els correspon ja que s'han de trobar en les millors condicions possibles per a que tots nosaltres en puguem fer ús quan ho desitgem, i així hem d'anar cobrint totes les actuals, però també les futures necessitats que els artesencs i les artesenques puguem tenir.

Ricard Pons

La salut de cada dia

La paraula salut implica, en la nostra manera de pensar, el contrari de malaltia. Ningú no vol estar malalt, no hi ha diferents classes de mals però es veu més elegant haver patit un infart que no estar diagnosticat d'un càncer, com si totes dues coses no fossin prou terribles. Està clar que un infart és una cosa «neta» i un tractament per càncer comporta tota una mena d'incomoditats estètiques que socialment costen més d'admetre. Però, això, només són raonaments quan no es pateix d'aprop, perquè quan toca una d'aquestes patologies, fa saber a la persona que la viu l'imbècil que és demanar que et toqui la grossa. Després és cru adonar-se de la felicitat que suposa tenir salut la qual es converteix en el bé més preuat en el moment de perdre-la.

Tothom es creu amb la generositat d'aquesta gràcia, però, oblidem que pel fet de ser mortals perdem la seva protecció al llarg d'aquesta vida.

La salut és un bé de cada dia, però, cal garantir-la constantment amb els nostres hàbits i el nostre estil de vida. En aquest racó de la revista s'exposaran normes bàsiques d'educació sanitària. No es diagnosticarà, ni es guarirà, ni es posaran tractaments, aquesta tasca la desenvolupen els facultatius.

Hi ha dues classes de factors que influeixen directament la salut: els factors modificables i el no modificables. En aquests últims com per exemple els hereditaris, l'edat, no hi té tant a veure, és com és, però en els modificables sempre hi ha coses a canviar, com per exemple l'alimentació, els hàbits nocius, la higiene... S'intentarà conèixer diferents implicacions consultant els professionals adients i després es raonarà què es pot fer des del nostre entorn més proper, les nostres llars.

L'educació sanitària, a nivell

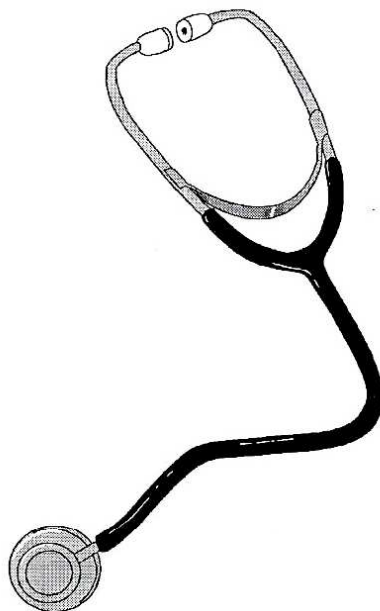
professional, està administrada des dels organismes públics sanitaris on es fa una tasca constant i positiva, però, de ben cert tothom sap que aquests aprenentatges comencen a casa.

Les grans promotores del benestar familiar estan molt a prop. Qui tria el tall?, qui recorda que s'han de rentar les mans abans i després de menjar? I en acabar qui diu que s'han de rentar les dents? Qui es preocupa dels canvis d'humor?... Aquestes pesades són les organitzadores de cada casa i sortosament el primer eix de coneixements saludables. Quiets. Ja es sap que cada cop hi ha més tasques domèstiques que es realitzen entre tots, però aquesta classe de temes no es sap per què, però encara avui estan portades per les mestresses, siguin grans o joves, treballin o no fora de casa, amb estudis o sense.

Siguem conscients que majoritàriament en aquest poble són les dones les qui trien el que es menja i fiquen la sal a l'olla. Detecten els canvis físics i psíquics dels familiars, sabem veure el moment en què una cosa necessita d'ajut professional, acompanyen grans i petits al metge, saben de la continuïtat dels tractaments, la periodicitat dels especialistes, inicien els hàbits de neteja, de posició corporal que posteriorment es reforcen a l'escola, i també contribueixen a aquella salut més interna tot donant normes bàsiques de conducta.

Tranquils, les generacions contemporànies gaudeixen de més equitat i fins i tot van canviant els costums de pares i padrins.

Doncs bé per a tothom qui estigui interessat en aquest pa de cada dia, que es diu salut, és aquest el racó. L'educació sanitària no cura però té cura de la població



Carme Sirvent Garcia

Converses de *La Femosa* ...

TOMÀS GIL I MEMBRADO

Una vida plena de música. Una música plena de vida

**«Altiva, suplicant, lírica, greu i tosca,
suau com un murmurí, rígida com un crit,
una música ve de molt lluny, en la nit,
fins a la meua vida que madura en la fosca.»**

MARIUS TORRES

Diu, l'Enciclopèdia Catalana, que Tomàs Gil i Membrado, neix a Horta de Sant Joan (Terra Alta), el 1915, té doncs 85 anys. Diu també que és instrumentista, compositor i director de Cobla. Va ser component i capdavanter artístic de la cobla de Barcelona. Guardonat en diversos certàmens de composició de Sardanes, cal fer esment d'entre les seves obres de Figueres 1267, Montsagre, Una vela a l'horitzó, en Manel de Badalona, etc.

Però abans d'arribar a figurar a l'Enciclopèdia, hi ha hagut entre mig, un llarg preludi de flabiol, dues tirades de curts i dues de llargs, que cal diferenciar i esbrinar el perquè de tot plegat.

Quin era l'ambient cultural i artístic que es respirava a Horta, en la seva primera joventut, que el va impulsar a fer música, si se'n recorda?

Me'n recordo perfectament, tant és així que aviat sortirà un llibre amb les meves memòries, que l'Ajuntament d'Horta té interès a publicar. Bé, la meua dèria per la música va començar als vuit anys, impulsada per un germà meu que encara viu que té 93 anys, i es va posar a estudiar de músic. Quan vaig veure que ell tocava el cornetí!, va ser per a mi un esclat d'il·lusió terrible i vaig voler ser músic, **músic! músic!**. Me'n recordo que plorava i em van portar, al músic major, que era el Director de la Banda - l'única cosa cultural que hi havia al poble era la Banda - . I mira vaig tenir traça, i als deu anys ja tocava el fiscorn i el bombardí. Les sonoritats aquestes més profundes, amb clau de Fa son les que més m'han agradat. Encara que després vaig estudiar i tocar el violí, que és el més agut, que em va agradar per l'expressivitat que pots donar als sentiments. Pau Casals, per exemple, encara que deia que li agradava més el piano que el xel·lo, no hagués tingut de bon tros el mateix èxit.

Així les dues estades que havia fet anteriorment en Picasso a Horta no havien deixat, cap tipus d'inquietud cultural al poble?.

En absolut. Això s'ha aprofitat ara, de cinquanta anys cap aquí. S'ha fet un museu amb reproduccions seves, perquè els preus de les seves obres són prohibitius. Sempre s'havia dit que a Horta hi havia estat un pintor molt famós, però no se'n sabia res. Ell va venir, per amistat amb un company d'estudis de l'Escola de Belles Arts de Barcelona que era d'Horta i també pintor, Manel Pallarès. Em sembla que va agafar l'escarlatina i li van recomanar que anés a curar-se en un poble que tingués una certa altitud...

Jo ho deia, perquè es dona per fet que va ser a Horta on Picasso va descobrir el cubisme i va pintar algun dels seus quadres més famosos com el de la Fàbrica d'Horta...

Bé en el record alguns vells, t'explicaven alguna cosa, però el jovent com jo no en s'havíem res, pensa que l'última estada seva va ser al 1909. El recordaven com un home que estava tot el dia dibuixant. Sé, però,



alguna anècdota, que no la publiquen mai, jo la sé per l'amic Pallarès, amb qui parlàvem molt. La segona estada al poble, va venir, amb una noia, una parisença, la Fernande Olivier i doncs es van posar a dormir junts. I és clar, per la mentalitat de llavors això no podia ser; van sortir dones i alguns a xiular i xiular pel carrer i ell

va sortir al balcó ensenyant una pistola, que si no marxaven... i és clar van marxar espantats. Li feien la vida impossible, pels estanients aquells tan rigorosos que llavors existia de la llei, aquella llei que ara ja no en fa cas ningú.

Dèieu, que vàreu aprendre música amb el director de la Banda. Tenia alguna espècie d'Acadèmia?

El mateix director tenia un Cafè... bé la història comença ,que el seu pare era de Benissanet i les cases riques del Poble que llavors el dominaven, volien que les seves filles aprenguessin a tocar el piano i que fossin aquelles senyoretetes...tot i que després no es van casar mai i van ser un desastre de cases, sense descendents ni res...bé van buscar un pianista i li van donar un Cafè perquè el regís, i allí pugues fer el que vulgués i va fer una Banda perquè a Benissanet, a Benifallet i tota la Ribera d'Ebre es un bressol de músics, allí la música bull!. I es va posar a donar lliçons, i el seu fill que va ser el meu mestre Joaquim Antonio Vives, tocava el Fiscorn, i la Guitarra, aquesta d'una forma clàssica, era un bon músic, tot i que no sabia un borrall de teoria, harmonia, contrapunt. Ell estava encantat amb mi perquè deia que era l'únic que feia preguntes. I així fins als 15 anys, quan va venir la República l'any 31.

L'arribada de la República, la vàreu viure com un esclat d'alegria i llibertat...

Jo llavors de Política no en sabia res de res, jo només vivia per a la música. Recordo que una nit assajàvem, - devia ser l'endema, el 15 d'Abril- i van entrar uns amb una bandera estranya per a mi, amb tres colors, cridant visques a la República i ens van demanar que toquéssim la Marsellesa i que fés-sim una volta tocant per tot el poble, i es clar, ni el director, ni jo, ni la resta no sabíem què era això de la Marsellesa, només sabíem la música que fèiem, quatre mazurques, quatre pasdobles, quatre valsos i moltes jotes, perquè el que més es ballava era la jota que era molt popular. Ara s'ha perdut una mica. Però encara hi ha pobles a la Terra Alta ,que per la Festa Major ha d'estar la Jota allà i surten tots a ballar-la. I no han agafat la Sardana!, que és el que més em cou. Bé vam sortir a tocar pel poble però poc a poc, pel carrer, anàvem perdent músics, uns perquè eren de caïnes riques, altres per d'altres motius, el cas és que al segon carrer ja no vam poder continuar per-

què ens vam quedar sols mitja dotzena d'una vintena que érem. A resultes d'això es va desfer la Banda, perquè alguns particularment de les cases burgeses, veien la República, com una cosa....pobres d'enteni-ment m'entens?. Llavors va venir en Macià, i es va organitzar el republicanisme local i els obrers van fer una societat obrera, poc a poc va néixer el germen que va esclatar cinc anys després amb la Guerra. El meu pare i un germà seu havien voltat molt, van estar treballant a França i arreu , perquè al meu pare no li agrada-va treballar al jornal per la gent del poble i és clar havi- en conegut les llibertats i van adquirir un temperament que els va fer encapçalar, junt amb un germà meu, la

gent d'esquerres del poble. Llavors vam fer una orques- trina i em van fer estudiar el trombó de vares i el violí amb un professor de fora que es deia Frederic Saragossa que em va ensenyar molt i vaig co- mençar a compondre. Ara em bé una anècdota. Quan tenia deu anys, a la Societat de joves del poble, te- nien un manubri amb un cilindre que hi havia gravades deu peces i jo, quan arribava a casa tocava aquells números i la gent se'n feien creus. Vaig estudiar molt i m'agradava. Després vaig passar a Barcelona, però fins als setze anys feia de pagès, a cavar soques, a llaurar, era el meu destí, però el mestre em va dir *¡Mira Tomàs has de triar o el violí o l'aixada, les dues coses no lliguen!* Es clar, de tant cavar, a la nit tenia els dits enganxats i anaven matusserament. Lla- vors vaig aprendre l'ofici de sastre i vaig anar a Barcelona. Allà vaig fer estudis de piano i de música, ja més en seriosament. Em guanyava la vida, però com de sastre. La música per a mi ho ha estat tot, però sense tenir aquesta força de voluntat autodidacta no hagués fet res. També vaig aprendre, per a poder-ho ensenyar, a tocar el contrabaix i la trompeta.

Si la República al seu poble va començar amb un cercavila festiu l'esclat de la guerra va ser com una llarga i macabra marxa fúnebre?

Rialles...Jo estava a l'exèrcit popular i em van posar a metralladores al front d'Osca, que la teníem cerclada. Estàvem a una zona que en deien el Carrascal, i després d'un dia de combat ens van encerclar i vaig caure pres. Em van portar a Osca, després a Saragossa, Bilbao i finalment a Santoña, a Santander. El tracte va ser espantós, bufetades, moltes aberracions, sempre sortien aquells falangistes que t'ho robaven tot. Aquells, no anaven a lluitar a primera linea, aquells anaven a



LA SÒNIA I EL INSTITUT
Capítol 1: <Mama, no vull!>

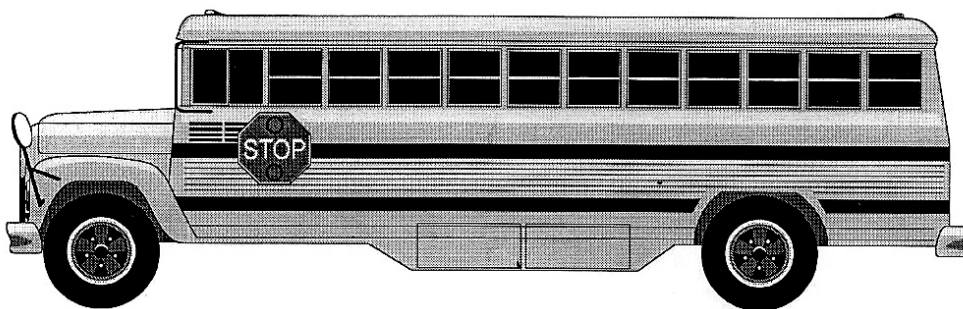
Hola em dic Sònia i tinc 13 anys. Aquest any he acabat sisè curs de primària i després de vacances ja he començat a anar a l'institut. A l'escola ho deixo tot, tot menys els amics del meu curs que m'acompanyaran al llarg d'aquests quatre anys d'ESO. No ho entenc, per què van haver de fer aquesta reforma? Per què no podria quedar-me a l'escola a estudiar dos anys més? Tant se val, jo no hi puc fer res. Bé, el que vull fer és explicar-vos les meves experiències ja que vosaltres potser també us trobeu o us trobareu en aquesta situació.

«Riiiiiiiiing!» va sonar el despertador. Quina mandra! Ja m'he de despertar altre cop per anar a l'escola. He dit escola? Es que porto una son a sobre! El que volia dir, és clar, era institut. He d'anar no altre cop sinó per primera vegada a l'institut. Sento la meva mare que s'acosta i jo, encara, estic ajaguda al llit.

- Sònia, per favor, aixeca't d'una vegada!- em va escridassar.

És que aquesta dona no sap més que cridar, des que ha complert els quaranta, em sembla que passa per una crisi nerviosa: no l'aguanto!

- Mama, no vull!- vaig cridar. I la boca se'm va assecar de cop, com havien pogut sortir aquelles paraules de la meua boca? El «mama, no vull» equival, em sembla, a una persona d'uns deu anys menys que jo. era l'anar a l'institut el que em trastocava.



- Que no vols? El que no voldràs és que ho digui al teu pare, no? Va, aixeca't!- m'amençava la boja. Sempre posava el meu pare pel mig. El tractava com si quan em veia m'hagués de pegar un mastegot. Però, si és un tros de pa el meu pare! Sí que agafa alguna enrabiada, però no n'hi ha per tant.

Tot i així vaig aixecar-me, em vaig rentar i vestir. Suposo que fins que no arribés a la parada del Bus no em creuria el canvi del 50% de la meua vida.

ATENCIÓ: No et perdís el pròxim capítol. La Sònia arriba a la parada i ja no hi ha ningú...També coneix els companys de classe i al primer dia ja rep: ¡la primera bronca!

Alba Bosch, Pau Gallart, Jordi Mir, Judit Rebull

Tot esperant una resposta ...

Aquesta secció esta oberta a tothom que vulgui fer alguna pregunta a qualsevol entitat del poble com per exemple : l'Ajuntament, Comissió de Festes, Associació de Joves, Associació de Dones, Jubilats, Panificadora, Coral, Comassala...

Les preguntes han de ser d'interès general, mai personals, i sempre dedicades a resoldre alguns dubtes que els artesencs o artesenques podem tenir i no sabem o no gosem preguntar.

L'entitat a la qual vagui dirigida la pregunta tindrà tot l'espai necessari, dins de la propera revista, per poder contestar i donar les més amplies explicacions corresponents.

ANIMEU-VOS A COL·LABORAR !!!

Telèfons i horaris d'interès

Ajuntament: 167162

Assistent social: dilluns, 973167315

Correus: dilluns-divendres, 8-10 h, dissabte 8-9 h

Farmàcia: 167204

Biblioteca: dimecres de 6-8 h i diumenge 2/4 d'11-12 h

Metge: 167291

Metge urgències: Dies feiners: 15 h -- 8 h i els festius tot el dia 973 142029 / 973 142033

Museu: Hores convingudes (Ajuntament)

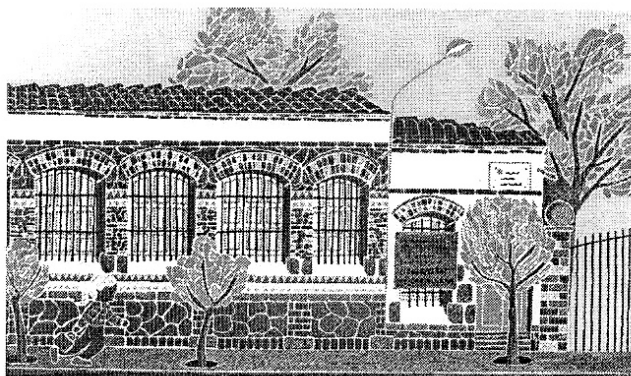
Taxi: 167325

Horari dels autobusos que paren a Artesa					
LLEIDA a ARTESA			ARTESA a LLEIDA		
De dilluns a divendres					
11 h		M a t i	7 h 10 min		
12 h			8 h 10 min	C o g u l	
13 h 15 min	Albagés - Cogul			8 h 20 min	ESO
			9 h 40 min		
			12 h 10 min		
3 h	Durant el curs	T a r d a	3 h 30 min		
4 h	Durant el curs		4 h 15 min	C o g u l	
6 h 30 min			4 h 30 min		
7 h 30 min	Albagés - Cogul				
8 h 30 min					
d i s s a b t e					
11 h		M a t i	8 h 10 min		
12 h			9 h 45 min		
13 h 15 min			12 h 10 min		
7 h 30 min		T a r d a	4 h 30 min		

SOLUCIONS DELS MOTS ENCREUATS

HORIZONTALS: 1. Laringotomia. 2. Anem. Anatema. 3. Cabellblanc. 4. Eno. Parencer. 5. Nona. Gin. Oda. 6. Ilt. Pt. Ramis. 7. Claqueta. Ubi. 8. Rea. Piafa. Ll. 9. Ms. Digui. Gel. 10. E. Tic. Lent. A. 11. Navarra. P. 12. Tallers. Unió.

VERTICALS: 1. Laconicament. 2. Amanolles. Aa. 3. Rebentar. Cvl. 4. Ine. A. Q. Dial. 5. N. Lp. Pupitre. 6. Galanteig. Rr. 7. Ombri. Taules. 8. Telegrafies. 9. Otan. A. A. Nau. 10. Mancomú. Gt. N. 11. Incedible. Pi. 12. Aa. Allisar. O.



Des de l'escola

Aquesta secció que encetem, vol intentar ser una finestra de l'escola, oberta a tot el poble. En ella posarem les notícies de més ressò de la mateixa així com alguns treballs fets pels propis alumnes.

Primer presentarem al professorat que hi ha aquest curs, 2000-2001 a l'escola:

Consta de 6 mestres tutores dels següents cursos:

- Pilar Cadena (Tutora de P-3)
- Marisol Elvira (Tutora de P-4)
- Sole Tomàs (Tutora de P-5)
- Dolors Lostes (Tutora de 1er -2n)
- Dolors Sanahuja (Tutora de 3r)
- Maria Serra (Tutora de 4t-5è -6è)

També hi ha 5 mestres itinerants compartides amb els altres dos centres de la Z.E.R.:

- Conxita Molló (especialista de música).
- Ester Salillas (especialista d'anglès) .
- Mercè Hernández (especialista d'Educació Física).
- Laura Bonet (especialista en Educació Especial).
- Isabel Ferreiro (especialista de Religió).

Actualment hi ha 78 alumnes de P-3 fins a 6è.

L'escola té servei de menjador ,atès per tres monitores i el menjar el porta un catering. També ofereix poder portar als nens petits a 2/4 de 9 del matí sota la tutela de les mestres de la Guarderia Municipal.

L'A.M.P.A. organitza tot un seguit d'activitats extraescolars , ja sigui als migdies o per la tarda.

La primera gran notícia que volem comunicar a tot el poble és que pel proper curs (si les negociacions van per bon camí i hi ha una bona entesa entre les dues parts) començarà la primera part de les obres d'ampliació de l'escola .

Aquestes obres s'han de fer en els terrenys que toquen al pati actual de l'escola i que pertanyen al Sr. Josep Badia .

Aquesta ampliació és molt necessària degut al gran augment de matriculació que tenim actualment

Maria Serra Domènech

AMB POQUES PARAULES

RETORN.

Aquesta és una de les col·laboracions a la revista que faig més de bon grat. Ben poques vegades m'havia alegrat tant d'equivocar-me en un vaticini. Tornem altra volta a reemprendre el camí. La revista surt altra volta a la llum i reneix amb el nou mil·lenni. Hem vençut, sens dubte, una de les proves més dures de tota la dilatada història de la revista i de l'agrupació. I tanmateix hem reeixit. Me'n felicito per la part que em toca i felicito tots aquells que a partir d'ara la farem, possible. I també, i molt afectuosament, a tots aquells que fins ara l'hem feta possible.

Una revista no deixa de ser un compromís. I la seva continuïtat respondrà, en bona mesura, al grau d'aquest compromís. Una revista és una feina conjunta, un treball d'equip que exigeix afany i dedicació. Malauradament els nostres temps no són gaire falaguers pel que fa a compromisos. Avui tot ha de ser entretingut, divertit, immediat i assolit amb poc esforç. Aquí, penso, es pot trobar part de l'explicació de l'actual declivi de moltes manifestacions culturals, sobretot pel que fa al jovent.

I, tanmateix, si mirem enrere no és que el passat hagi estat per llençar coets. La nostra revista si té alguna constant és el plany per la manca de participants actius en qualsevol de les manifestacions culturals, sobretot entre els joves. Oblidem que llavors nosaltres érem joves i no vàrem aconseguir entusiasmar els que llavors eren de la nostra quinta. Com fer-ho ara, doncs? Com parlar a uns joves que són d'una altra generació, amb tot el que això suposa de canvi d'actitud i de mentalitat? El fracàs no rau del tot en no haver sabut vendre un article o fer-lo atractiu: la cultura com a

fenomen intel·lectual no és, penso, susceptible de mercadeig, ni pot publicitar-se com si es tractés d'una producte qualsevol de moda. Per la seva mateixa essència, a la cultura s'hi arriba a través de la sensibilitat i de la reflexió i això requereix una predisposició especial, una mirada crítica, massa sovint insatisfeta i mai conformada ni servil de la realitat i d'un mateix. Això no és pas un camí ni fàcil ni còmode perquè exigeix un compromís perpetu.

Llavors mancaven col·laboradors i ara manquen col·laboradors. I durant aquests anys és ben cert que no ha parat de ploure. Els temps han canviat i llavors i ara eren temps difícils. Per a la cultura sempre ho seran. Carregats d'ingenuïtat, vam pensar que quan augmentaria el grau d'estudis del joves artesencs automàticament augmentaria el nombre d'activistes culturals de forma exponencial. Carregats d'ingenuïtat, es va pensar que amb la mort de la dictadura i l'adveniment de la democràcia augmentaria el nombre d'activistes culturals. La sola possibilitat ens entusiasma. No ha estat així, ni de bon tros. Havíem confós alfabetització amb cultura. Havíem oblidat que la formació com a persona és sempre un procés que comença forçosament per una necessitat ininterrompuda que neix dintre. Ignoràvem que el poder sempre ensinistra i que mai no educa les persones.

La nostra revista, des de la seva modèstia, no deixa de ser una mena de termòmetre que reflecteix el bagatge cultural del poble. Que existeixi, que pervisqui no deixa de ser un símptoma de bona salut, o si més no que no estem pitjor que estàvem. Amb tot no deixa de ser un motiu per estar contents.

Felip Gallart

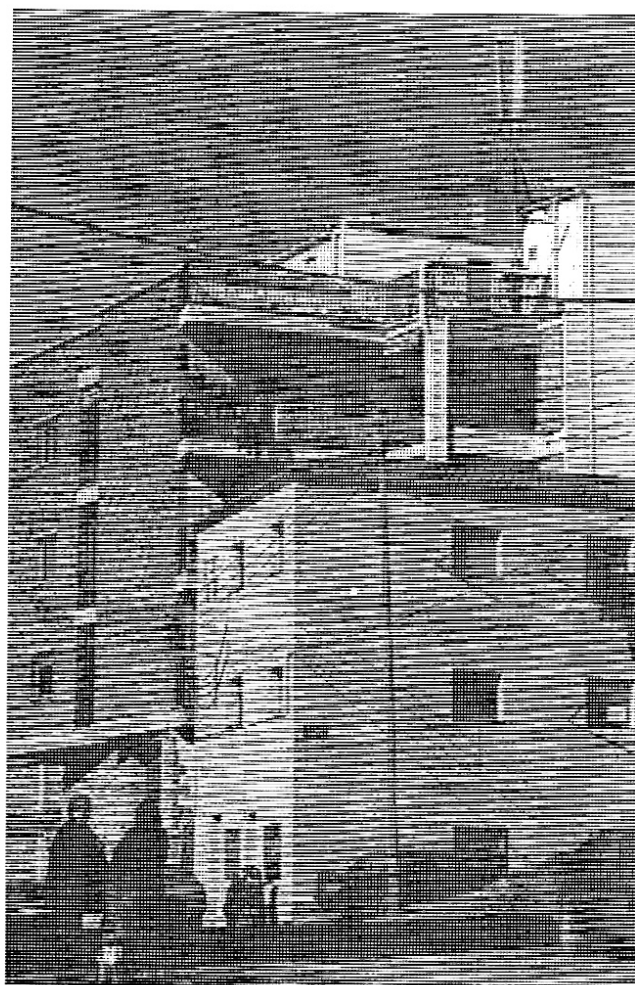
ELS MÒBILS I QUÈ MÉS?

Hom creu que durant l'any 2000, el nombre de mòbils a l'estat espanyol ha arribat a la xifra de 19 milions. A part dels avantatges i desavantges del seu ús i que aquí no esmentarem hi ha una qüestió que comença a ser polèmica: la relació entre mòbils i salut.

El potencial de risc dels mòbils té molt a veure amb el fet que el nostre cervell es comporta i actua com un emissor d'ones electromagnètiques a 10 Hz (per això ens podem fer un encefalograma. El fet de col·locar un potent emissor electromagnètic a l'orella és obvi que pot tenir les seves conseqüències ja que «Les ones d'un mòbil colpegen intermitentment el cervell 217 vegades per segon, amb una penetració d'uns 3 cm.» (1). L'energia emesa varia segons els models i la metodologia de medició. Per exemple el conegut Motorola Star Tac, emet només 0'33 W/Kg.; en canvi el Nokia 8110 és de 0'73 W/kg. Molts models oscil·len entre 0.90 i 1.33 W/kg. Lamentablement aquesta dada molts fabricants no la subministren.

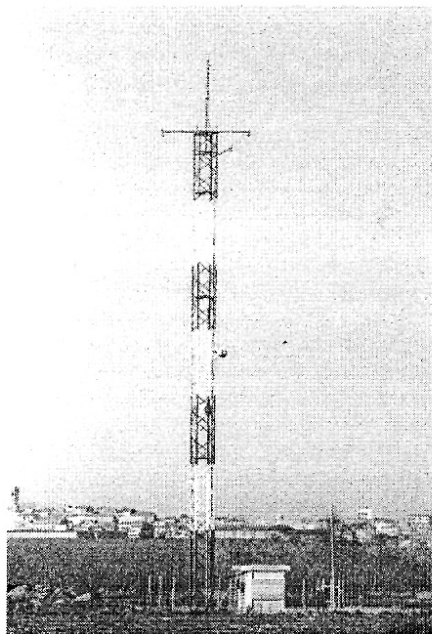
L'existència del mòbil està directament relacionada amb les antenes repetidores. Com la majoria d'aparells, aquestes antenes i llurs mòbils funcionen amb ones electromagnètiques. D'ones n'hi ha de dos tipus les ionitzants i les no ionitzants. Les primeres són les que produeixen un efecte negatiu immediat damunt de la salut: radiacions nuclears, rajos X, rajos alfa, beta, i gamma, usats dins de la medicina... Les radiacions no ionitzants «electricitat domèstica, aparells elèctrics i electrònics i també el telèfon mòbil «(1.1) són les que poden danyar la salut a més llarg termini per això les proves no són tan concloents, encara que afecten un nombre més elevat de població.

Les freqüències de les ones no ionitzants dels mòbils són de les més altes per això són les que s'apropen més a les ionitzants i per tant poden ser molt negatives per a la salut.. L'efecte nociu dependrà de la potència, de la distància i també del temps d'exposició. El deteriorament de la salut «sol aparèixer al llarg dels mesos o dels anys. Cal esmentar alguns dels efectes que s'indiquen en les investigacions: insomni, estrès, més tard apareixen efectes més greus, depressió... alzheimer, asma..., augment de risc de càncer i leucèmia., i el perjudici damunt del sistema immunològic, és a dir disminueixen les defenses naturals del cos davant qualsevol malaltia» (2). Molts d'aquests efectes negatius és per la influència que tenen les ones electromag-



nètiques damunt de la glandula pineal situada al cervell. Aquesta glàndula respon als estímuls lluminosos, controla els nivells de melatonina, hormona encarregada del ritme son-vigília. «La melatonina augmenta durant la nit, influeix en l'activitat endocrina, controla el nivell d'estrès, i té un paper fonamental en el sistema de defensa immuniària. Els camps electromagnètics inhibeixen o redueixen la producció de melatonina. La seva absència trenca els biorritmes, estableix l'insomni crònic i afavoreix la proliferació de cèl·lules cancerígenes, tot alterant significativament el sistema immunitari.»(3)

Qui ha reaccionat ràpidament a la polèmica han estat les cases asseguradores com és la Lloyds de Londres, també l'alemanya Allianz les qual es neguen a assegurar els fabricants de telefonia mòbil pel risc de danys en la salut dels usuaris.. Experts del NRPB (Consell Nacional de Protecció Radiològica del Regne Unit) diuen que no poden atorgar a la telefonia mòbil un xec en blanc pel que fa a la salut fins que no es faci una invetigació més fiable, ja que la majoria d'investigacions (78 contra 14) estan fetes pels mateixos industrials. Per una altra banda el ministre alemany de comunicacions, Sr. Bosch, declarà en una conferència de premsa que «les acalorades discussions sobre energia nuclear és possible que semblin una brisa suau en com-



paració amb el que pot representar el tema de la xarxa de repetidors de telefonia mòbil» (4). La OMS (Organització Mundial de la Salut) ha decidit iniciar uns estudis durant cinc anys on hi ha invertit 3.300.000 dòlars.

« S e m - bla» que, pel que fa a les antenes de repeti-

ció, a part dels industrials, només hi ha un beneficiari: el propietari de la finca, de la casa, l'associació de veïns... que ha donat el permís per a instal·lar l'antena per la qual cosa rep una substanciosa quantitat anual, però hem dit que «sembla» perquè ni tan sols aquests tenen un benefici net. En primer lloc també reben l'impacte del camp electromagnètic i, en segon lloc, cada vegada se'ls farà més difícil, si és el cas, de vendre el tros o la casa on hi ha instal·lada una antena; i el que està clar és que a partir del moment de la seva instal·lació la finca ja ha perdut valor.

Actualment a Catalunya hi ha un buit legal al respecte. La llei 3/1998 de 27 de febrer de la intervenció integral de l'administració ambiental, diu que la llei entén per contaminació:» la introducció directa o indirecta, mitjançant l'activitat humana de substàncies, vibracions, radiacions, calor o soroll en l'atmosfera, l'aigua o el sol que

puguin tenir efectes perjudicials per a la salut humana o per al medi ambient; o que puguin causar danys als bens materials o deteriorar o perjudicar el gaudi o altres usos legítims del medi ambient» (5). Però després no concreta ni fa al·lusió per a res a contaminació electro-

magnètica.

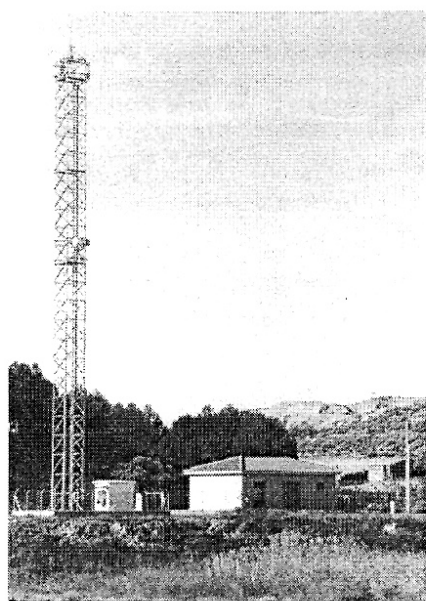
A Artesa hi ha tres antenes de

repetició per a mòbils. Una està aproximadament a un quilòmetre, cap al terme de Puigverd, l'altra està a uns set-cents metres cap al secà, prop dels dipòsits de l'aigua, i la tercera està al capdamunt de la casa d'un veí d'Artesa. Obviament la més perillosa per a tothom és aquesta darrera i seria un respir per a tots (inclosos els amos) que ens en poguéssim desempallegar. No sabem en quines condicions es va fer el contracte de la instal·lació. Sabem que la que ha instal·lat l'actual consistori, que està cap al secà, hi ha un contracte molt clar que determina l'exclusió de l'antena en cas que perjudiqui d'alguna manera la salut, els veïns etc.. Sabem que a Juneda n'hi ha una a cinquanta metres del casc urbà i, com que no es va signar un contracte amb clàusules protectores, ara l'ajuntament no té poder per a treure-la i això que hi ha una intensa moguda a través dels veïns. Suposem que la manera més directa seria que sortís d'una vegada la normativa que ja fa temps que romanceja al Departament de Medi Ambient. Esperem que estableixi distàncies oportunes d'innocuitat. En alguns informes s'ha aconsellat una distància prudencial de 300 m., d'aquesta manera complint la llei ens en sortiríem.

Queda per resoldre la racionalització de l'ús dels aparells electromagnètics, inclosos els mòbils; també la racionalització de la situació i el nombre d'antenes de diferents tipus (alta tensió, mòbils, parabòliques...) així com la situació i instal·lació correctes, dins de cada llar, dels diferents aparells elèctrics que creen camps electromagnètics de diferent intensitat, que també -com queda explicat- poden ser perjudicials. Aquests efectes els estudia la geobiologia. La universitat Politècnica de Catalunya organitza un curs de postgrau d'aquesta matèria..., però aquest ja és un altre tema.

- (1) Ramon Curto El periódico de Catalunya
- (2) Informe elaborat per José Girbau Ortega (enginyer tècnic industrial) membre de Berdeak-Los Verdes (San Sebastian)
- (3) REQUEJO, Carlos M: Estrés de alta tensión (contaminación electromagnética) Ed. Didaco pág.33.
- (4) José Girbau Ortega Obr. Cit.
- (5) Llei 3/1998 de 27 de febrer De la intervenció integral de l'Administració ambiental. Generalitat de Catalunya. Pàg.10.

Alternativa Ecologista d' Artesa de Lleida



L'EVOLUCIÓ DE LA POBLACIÓ D'ARTESA DE LLEIDA DURANT EL SEGLE XX

Per Josep Gallart i Fernàndez

Aprofitant que l'any 2000 tancava el segle XX hem pensat que seria interessant fer un balanç demogràfic de tota la centúria. Aquest balanç, s'ha pogut confeccionar a partir de la gran quantitat de dades que es conserven a l'Arxiu Municipal i també als diversos censos de població elaborats per l'Institut Nacional d'Estadística; uns censos que fins al 1970 es confeccionaven el darrer any de la dècada i a partir d'aleshores es fan el primer any de la dècada següent, o sigui tots el que acaben en u, un fet que veurem reflectit en els censos de població dels anys setanta i vuitanta. Atesa aquesta circumstància, les dades corresponents a l'any 2000 ens han estat facilitades per l'ajuntament d'Artesa.

Així mateix hem recollit any per any el nombre de defuncions i naixements esdevinguts al nostre poble durant tot el segle XX, dades que les presentem agrupades per dècades al costat dels censos de població. Aquestes dades ens han servit en l'elaboració de les gràfiques del final de l'article i que ens mostren, pràcticament l'evolució de la població d'Artesa durant tot aquest temps.

En relació a l'apartat de defuncions i naixements ens cal fer constar les dificultats que ha comportat fer el recompte d'alguns anys, atès que en els darrers temps moltes defuncions d'habitants d'Artesa tenen lloc en centres sanitaris de Lleida i, per tant, es registren en aquesta ciutat, per la qual cosa s'hade recórrer, en aquests casos, als registres del cementiri municipal, en els quals s'inscriuen totes les persones que hi són enterrades i, per tant, són molt fidedignes. Quan als naixements passa una cosa similar amb alguns anys de les dècades dels setanta i vuitanta en què, els fills d'artesencs que naixien en centres sanitaris de Lleida, s'havien de registrar en aquesta ciutat. Cal dir que en ambdós casos ens han estat de gran utilitat els balanços demogràfics que es recullen cada any a la revista *La Femosa*. Per tant és possible l'existència d'algun error en els recomptes dels darrers vint-i-cinc anys, errors que pensem que són mínims i en qualsevol cas no alteren massa els resultats finals, ni la visió global de l'evolució de la població d'Artesa durant el segle XX.

En qualsevol balanç demogràfic que es realitzi del segle XX, no es pot passar per alt el greu trasbals que va representar la Guerra Civil del 1936 al 1939. Una comtessa en què s'hi va veure implicada, d'una forma o altra, tota la població; però els que hi tingueren una contribució més directa foren els homes joves, primer servint i morint al front o a la rera guarda durant o després de la guerra i, un cop acabat el conflicte bèl·lic, molts d'ells, empresonats o confinats en camps de concentració o de treball, motius pels quals es produeix una davallada de la natalitat l'any 1939, darrer any de la guerra i entre 1941 i 1944. Així mateix cal fer constar que als registres municipals no hi apareixen inscrites cap de les persones que moriren entre 1936 a 1939 fora del poble, en total unes vint-i-cinc persones, les quals no apareixen, per tant registrades en els nostres recomptes, ni tampoc hem registrat els habitants d'Artesa que s'exiliaren, nombre que desconeixem, però malgrat aquestes baixes cal dir que hi ha un lleuger augment del nombre total d'habitants en el cens de població de 1940 en relació al de 1930.

Segons les dades dels censos, veiem que Artesa l'any 1900 tenia una població de 949 habitants i que segons el recompte municipal del 31 de desembre de 2000, la població era de 1359 habitants, la qual cosa ens indica que en un segle s'ha produït al nostre poble un increment de més de 400 habitants, essent també digne de destacar que des de aproximadament l'any 1915 el nombre total d'habitants del nostre poble no ha baixat mai per sota del miler de persones.

Un altre aspecte, digne de destacar, que es desprèn de les comparances en els recomptes anuals de naixements i defuncions, és que fins a la dècada dels anys seixanta els saldo final és

sempre favorable als naixements i a partir d'aleshores i fins a l'actualitat s'inverteix la tendència, però no és fins pràcticament a mitjans de la dècada dels vuitanta en què la natalitat cau de forma alarmant fins a límits que no s'havien donat mai en tot el segle al nostre poble; un fet que sembla que és idèntic a tot Catalunya. A partir de les dades recollides, cal apuntar que sembla que cap a finals de la dècada dels noranta la natalitat experimenta un cert redreçament.

En darrer lloc voldríem assenyalar que a la gràfica que presentem sobre les defuncions s'observen dues crestes que destaquen sobre la resta, cal aclarir que la primera correspon a l'any 1918 i es deu, com es sabut pels lectors de la revista, a l'epidèmia de grip que va afectar el nostre poble, i la segona, que correspon a l'any 1924, és deguda a una epidèmia d'enterocolitis que va tenir lloc durant l'estiu i que va causar 10 defuncions, la majoria d'infants de curta edat. La situació va ser tan greu que fins i tot va motivar que la Brigada Sanitària Provincial de la Diputació de Lleida practiqués 500 vacunacions preventives.

A continuació passem a donar tota la relació i gràfiques de naixements, defuncions, censos i d'evolució de la població d'Artesa durant el segle XX, que esperem que siguin de l'interès dels lectors.

CENS DE POBLACIÓ DE L'ANY 1900

Residents		Absents		Transeünts		Total habitants	
Homes	Dones	Homes	Dones	Homes	Dones	Habitants de Fet	Habitants de Dret
491	442	7	9	30	4	967	949

Naixements i defuncions entre 1901-1910

	1901	1902	1903	1904	1905	1906	1907	1908	1909	1910	Total
Naix.	23	37	35	22	41	22	26	22	34	31	293
Def.	18	19	13	12	14	8	16	13	7	18	138

CENS DE POBLACIÓ DE L'ANY 1910

Residents		Sollers		Casats		Viudos		Total habitants
Homes	Dones	Homes	Dones	Homes	Dones	Homes	Dones	
429	447	203	220	208	209	18	18	976

Naixements i defuncions entre 1911-1920

	1911	1912	1913	1914	1915	1916	1917	1918	1919	1920	Total
Naix.	29	21	34	29	32	29	25	38	26	35	298
Def.	10	14	17	14	26	21	12	43	15	18	190

CENS DE POBLACIÓ DE L'ANY 1920

Residents		Absents		Transeünts		Total habitants	
Homes	Dones	Homes	Dones	Homes	Dones	Habitants de Fet	Habitants de Dret
568	558	0	0	1	1	1.128	1.126

Naixements i defuncions entre 1921-1930

	1921	1922	1923	1924	1925	1926	1927	1928	1929	1930	Total
Naix.	36	22	23	35	19	24	22	27	22	26	256
Def.	16	18	14	30	11	14	11	17	16	6	153

CENS DE POBLACIÓ DE L'ANY 1930

Residents		Solters		Casats		Viudos		Total habitants
Homes	Dones	Homes	Dones	Homes	Dones	Homes	Dones	
557	517	307	260	221	215	29	42	1.074

Naixements i defuncions entre 1931-1940

	1931	1932	1933	1934	1935	1936	1937	1938	1939	1940	Total
Naix.	18	36	31	28	23	32	27	14	9	37	255
Def.	14	14	13	13	7	10	14	16	17	20	138

CENS DE POBLACIÓ DE L'ANY 1940

Residents		Solters		Casats		Viudos		Total habitants
Homes	Dones	Homes	Dones	Homes	Dones	Homes	Dones	
522	575	251	258	248	269	23	48	1.097

Naixements i defuncions entre 1941-1950

	1941	1942	1943	1944	1945	1946	1947	1948	1949	1950	Total
Naix.	21	23	16	16	34	19	14	17	16	15	175
Def.	8	14	10	10	15	11	10	10	11	9	108

CENS DE POBLACIÓ DE L'ANY 1950

Residents				Transeünts		Població de dret	Població de fet
Absents		Presentes					
Homes	Dones	Homes	Dones	Homes	Dones		
16	10	594	589	5	7	1209	1.195

Naixements i defuncions entre 1951-1960

	1951	1952	1953	1954	1955	1956	1957	1958	1959	1960	Total
Naix.	19	22	15	18	13	22	12	16	16	15	168
Def.	11	10	10	15	10	16	7	6	11	13	109

CENS DE POBLACIÓ DE L'ANY 1960

Residents				Transeünts		Població de dret	Població de fet
Absents		Presentes					
Homes	Dones	Homes	Dones	Homes	Dones		
28	10	592	606	5	3	1236	1206

Naixements i defuncions entre 1961-1970

	1961	1962	1963	1964	1965	1966	1967	1968	1969	1970	Total
Naix.	20	19	10	10	8	17	17	10	13	13	137
Def.	9	15	11	16	17	17	14	15	13	16	143

CENS DE POBLACIÓ DE L'ANY 1970

Residents				Transeünts		Població de dret	Població de fet
Absents		Presentes					
Homes	Dones	Homes	Dones	Homes	Dones		
13	1	615	608	3	3	1237	1229

Naixements i defuncions entre 1971-1980

	1971	1972	1973	1974	1975	1976	1977	1978	1979	1980	Total
Naix.	9	11	15	13	15	17	12	9	15	12	128
Def.	17	16	12	12	14	16	15	7	12	14	135

CENS DE POBLACIÓ DE L'ANY 1981

Població de dret			Població de fet		
Homes	Dones	Total	Homes	Dones	Total
573	605	1.178	568	602	1.170

Naixements i defuncions entre 1981-1990

	1981	1982	1983	1984	1985	1986	1987	1988	1989	1990	Total
Naix.	12	12	9	4	9	4	10	7	6	8	87
Def.	20	17	14	18	15	13	13	11	14	12	147

CENS DE POBLACIÓ DE L'ANY 1991

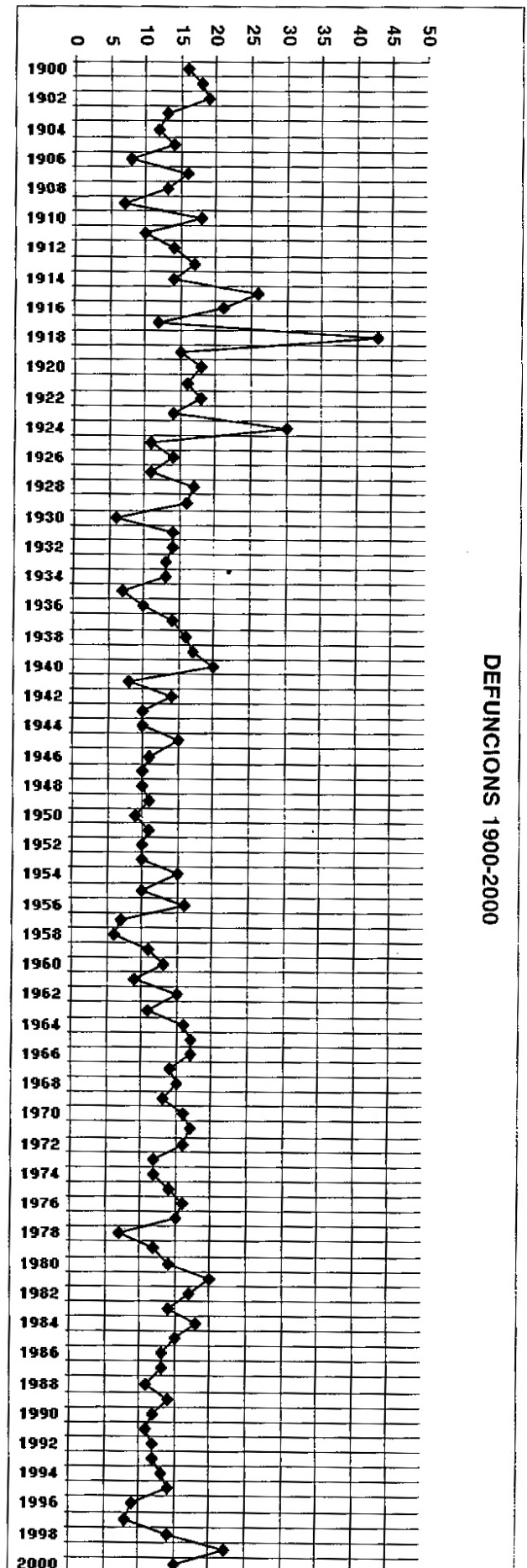
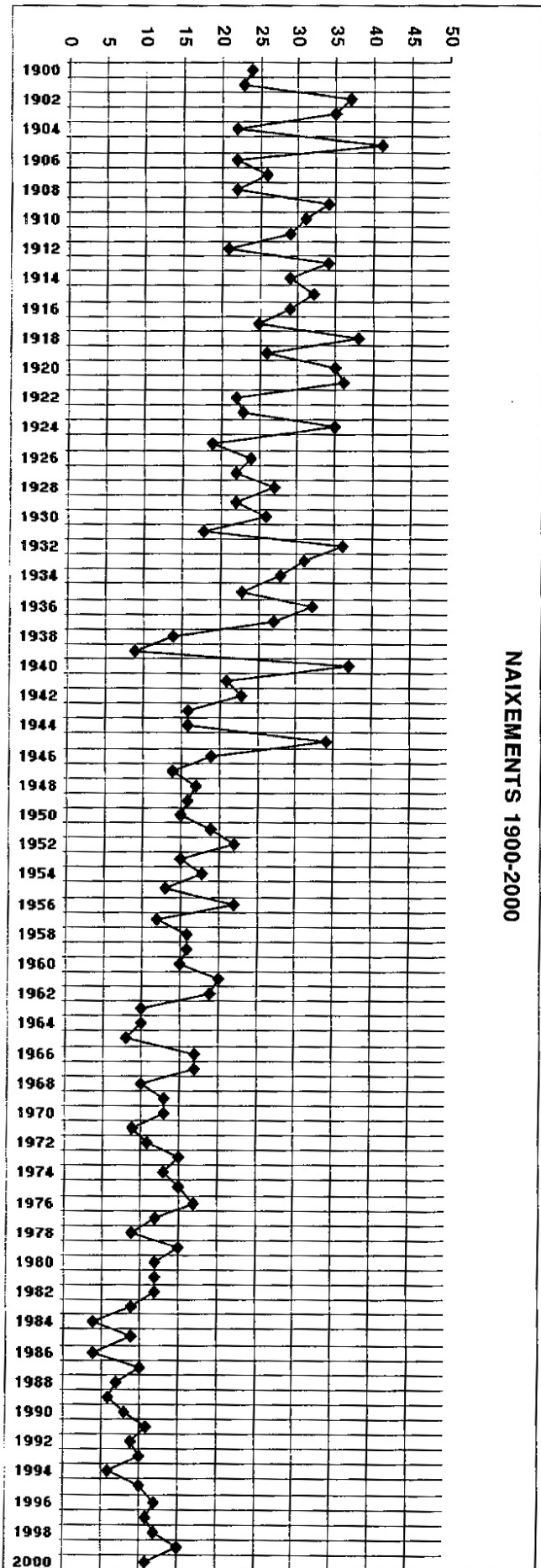
Població de dret			Població de fet		
Homes	Dones	Total	Homes	Dones	Total
564	584	1.148	581	598	1.179

Naixements i defuncions entre 1991-2000

	1991	1992	1993	1994	1995	1996	1997	1998	1999	2000	Total
Naix.	11	9	10	6	10	12	11	12	15	12	108
Def.	11	12	12	13	14	9	8	14	22	15	130

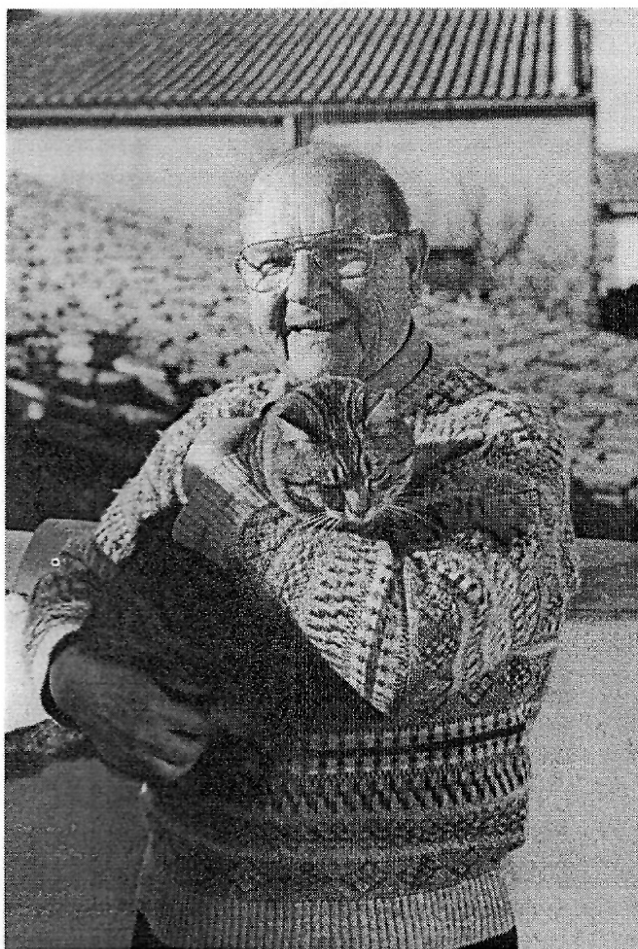
CENS DE POBLACIÓ DE L'ANY 2000

Homes	Dones	Població total
703	656	1359





robar. Fins que un sergent, pistola en mà, es va imposar i es varen acabar els saquejos. Al camp de concentració hi vaig ser quatre mesos, allò va ser terrible, dormíem uns damunt dels altres, jo m'entretenia agafant qualsevol paper, el ratllava pautant-lo i escrivia música. Hi havia també algun membre del Orfeó Català i cantàvem, això sí, sempre en castellà. Després al caure el front de l'Ebre, els Nationals van prendre Horta. Van arribar informes dolents. Com que el meu pare i el meu germà van anar a parar a França, totes les ires i els odis van caure damunt meu, tot i que jo no havia estat mai polític. Després en van traslladar a la presó de Santander, amb els condemnats a 30 anys i pena de mort. Tot i que jo, que tinga consciència no he matat mai a ningú, ni a la guerra. Després a Bilbao, allà vaig conèixer els bascos, que son d'una raça diferent. Allí vaig començar a sublevar-me; van saber que era músic, em van fer llegir música i que la cantés; jo la llegia a primera vista i l'entonava, però no podia cantar-la perquè era en euskera. Veus, no ens deixaven parlar en català, però podíem cantar en euskera i en català no. Cantàvem una sardana i l'havíem de fer en



castellà. Els bascos rebutgen tot el que ve de fora. Així com nosaltres ens agrada assimilar-ho tot, ells no. El poble aquell és així. Després em va venir la con-

demna de trenta anys, acusat d'haver escrit la Internacional, la Marsellesa i l'Himne de Riego, ¡quin honor em van fer!. Un cop acabada la Guerra vaig ser traslladat a la presó de Tarragona, al castell de Pilats. De seguida van vindre a buscar-me per a la Coral de la presó. Hi havia un tenor molt bo que es deia Joan Riba, aquest, al veure que jo escrivia música, va dir ¡nois estem salvats, ja tenim director!. Jo ja tenia una certa experiència, perquè a Bilbao vaig cantar amb l'Orfeó Donostiarra, que estaven també presos i quines veus tenien, allò eren veus!. A les presons entre « pitos i flautes» hi vaig estar vuit anys. El cas és que allí vaig conèixer la meua dona, a la presó. Ella venia amb una amiga de visita. Per cert en veurem per primer cop, es va posar tota poruga. Un altre dia, ja vam parlar una mica, als dos mesos em va presentar la seva família i quan vaig sortir de la presó ens vam casar de seguida. Allí vaig escriure moltes obres corals totes en llatí, O Salutaris, Panis Angelicus, Pare nostres, Ave Maries i coses així, de la presó estant em van reclamar del Penal de Figueiredo a Pontevedra com a director de coral. Em van traslladar emmanillat, dotze dies d'infern en què vaig passar amb divuit arengades i quatre «xuscos». A l'arribar, em van posar en quarantena, dins d'una cel.la tot sol. Un dia, va venir a visitar-me, el capellà i li vaig dir. Jo aquí a dins m'estic desfent, creuen vostès que tindrè ànims al sortir per a formar el Cor?. Pensa que estava en un habitacle que feia una passa i mitja d'ample per quatre de llarg. Em van treure d'allí dins i em vaig posar a escriure música per a Coral, per poder cantar a missa, una Avé Maria, un Salutaris, un Incarnatus etc. Allí també hi havia gent dolenta, em van delatar dient que feia música religiosa, com si fos un gran pecat!....(-Rialles-). Em va cridar el director i jo estava esgarriat, tremolava, i em va dir «*me he enterado que ha hecho usted música religiosa?*», jo li vaig dir que sempre n'havia fet, i que hi havia necessitat de fer-la, el vaig convèncer, i em va donar un tracte preferencial. Va ser la primera persona que em va tractar de «maestro» i em va dir «*signa componiendo y haber si me dedica alguna canción*». Vaig sortir més content que un gat amb dues rates. I aprofitant que allà hi havia un bon tenor vaig fer una Avé Maria per a tenor, la hi vaig portar i li va agradar molt, i vam preparar un dia per estrenar-la, varen pujar els Governadors Civil i militar de Pontevedra i també dos frares, que em van fer moltes preguntes sobre el cant Gregorià, que jo havia après amb els bascos i havia tingut curiositat per conèixer-lo.

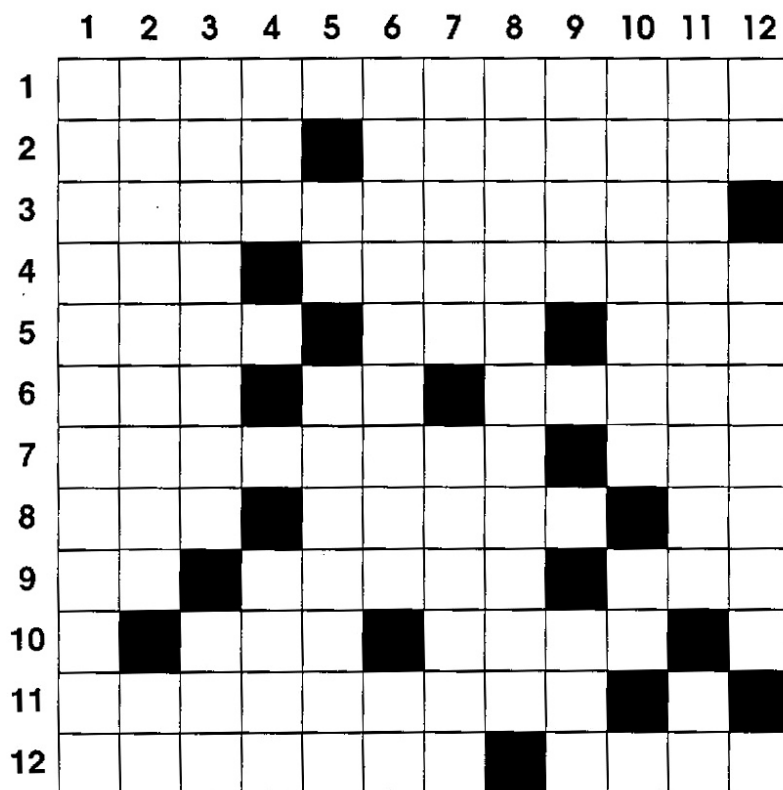
-----Fi de la primera part -----

Felip Domènech

MOTS ENCREUATS

(Solucions a la pàgina 20)

HORIZONTALS: 1. Operació quirúrgica de la laringe. 2. Així sigui. Al revés, reprovació total. 3. Que té els cabells blancs. 4. Al revés, prefixe que significa vi. Amic d'ostentació. 5. Hora que pels romans era les tres de la tarda. Al revés, ginebra. Poesia lírica. 6. Institut Llatínia Tomásí. Platí. Sant Julià de (.....), Gironès. 7. Se la posa el ballarí de claqué a la sabata. Unió balear il·lenca. 8. Al revés, divinitat grega de la terra. De piafar (pas de cavall). Sumen cent. 9. Médico-social. Pregunta telefònica. Aigua gelada. 10. La segona. Al revés, el ... i el tac. No ràpid. Vocal. 11. Dona de Navarra. Consonant. 12. Obradors, fàbriques. A l'ombra de Convergència.



VERTICALS:

1. D'una forma lacònica. 2. Agafes, agarbes. Vocal repetida. 3. Esclatar, esbotzar. Cent quaranta-cinc. 4. Institut nacional escolar. La primera. Consonant. Per a buscar les emissores. 5. Consonant. Disc de llarga durada. 6. Acció de galant. Consonantdoble. 7. Faci ombra. En el joc d'escacs, no hi ha guanyador. 8. Envies un missatge codificat. 9. D'entrada si. La primera dos cops. Vaixell, barca. 10. Mancomunadament. Gran turisme. Consonant. 11. No credible. La matemàtica lletra grega. 12. Vocal repetida. Al revés, aplamar, posar llis. La rodona.

Vida

I

Vida, t'imagino alta
com la flor de les neus,
en el silenci positiu
de tots els sons i camins
i em lliuro al teu encant
com un núvol al cel,
esperant que em prenguis
amb els teus dits blaus.

II

Vida, t'imagino lliure i
plena de sentit,
un viatge intens i compartit
a la recerca del mar,
bevent de totes les fonts
del coneixement,
el passat i el futur movent-se
al servei del present.

III

Vida, t'imagino eterna
però n'ignoro els detalls i
del què he sentit parlar-ne
sé que no me'n puc fiar...
la mort campa tan sobrada
que potser no és res dolent,
tot i que el joc no m'agrada,
és el que hi ha, de moment.

IV

Mai sense un gran esforç
ens són revelats secrets
que ja existien,
però el món continua igual...
vida, t'imagino lluita
per a vèncer la corrupció,
la dels altres i la pròpia
des de la primera acció.



V

De què estàs feta, estimada?
quin màgic ungüent
et fa ser tan delicada i alhora,
fora i potent?
I jo, sóc part de tu
o m'han portat a visitar-te i
quan s'acabi el temps
em tornaran al no res?

VI

Vida, t'imagino en conceptes,
però el què sento és evident,
tot dins i fora, l'abast del
que sóc no el sé ni jo...
però t'imagino certa enmig
de tanta ambigüitat
i això és el que puc creure
del que fins ara he copsat.

Joan Cassola

L'INSTITUT PARLA

Som un grup de joves de l'E.S.O. que volem encetar una nova secció en aquesta revista per explicar-vos les nostres vivències i convivències a l'institut. Ens arriba l'hora de madurar però potser encara estem massa verds per fer-ho, el que volem dir és, que ara ens fan canviar d'escola, d'amics... i potser valdria més acabar l'antiga E.G.B.

Hem arribat a un punt en què per algunes coses som massa petits i per a d'altres som massa grans. Aquesta època l'anomenen adolescència. Com que som massa grans per anar a l'escola i massa petits per anar a la universitat ens col·loquen a l'institut. Sempre estem al mig de tot. La gent gran no comprèn els nostres problemes i a nosaltres no ens agrada fer-los cas. Busquem la independència però ens agrada que la gent ens escolti. Per què som així? Perquè estem en l'edat de creixement, el període en el qual el nostre cos canvia però, també la mentalitat. És el període de temps en què descobrim que les coses que abans ens agradaven ens deixen d'agradar i les coses abans no els donàvem importància ara ens criden l'atenció. Els joves som molt complicats! En el nostre nou apartat «L'institut parla» us volem donar l'opinió sobre fets d'interès social, explicar-vos experiències, mostrar el nostre talent, etc. en el punt de vista dels adolescents.

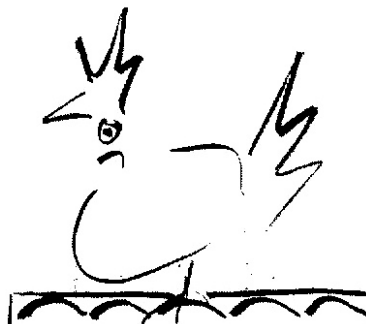
Ens agradaria que qualsevol noi o noia que vagi a l'institut i que volgués participar en aquest apartat no tingués cap dubte a comunicar-nos-ho i nosaltres estarem molt contents de tenir nous col·laboradors.

Ara ja sabeu que podeu participar en aquesta revista i que estarem molt agraïts de tenir nous participants. Benvinguts a la nova secció de **La Femosa**.

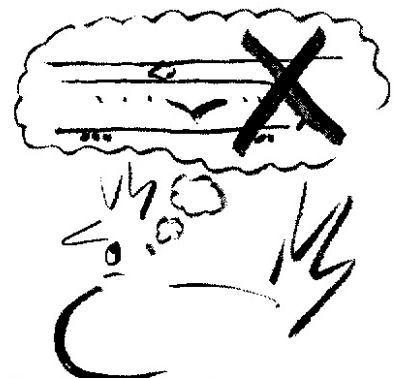
SOL·LILLOQUIS AL CAMPANAR



SI... PERÒ NO M'ACABA
D'AGRADAR AQUEST POBLE,



TANT PROGRÉS I TANTA
HISTÒRIA...



I NO SÓN GENS RECEPTIUS
AMB EL MEU PARENT.