

# La Femosa

Revista d'opinió i informació local  
ARTESA DE LLEIDA, maig - juny de 2001

**CESAR  
MARTINELL  
i BRUNET**  
entre el modernisme  
i el noucentisme

**Del 26 d'abril al  
13 de maig**  
Tots els dies de 10 a 13 h i de  
16.30 a 19.30 h  
Entrada gratuïta

 AJUNTAMENT  
D'ARTESA DE LLEIDA

# La Femosa

Maig - juny  
[192, 2001]

Edita l'Agrupació Cultural  
**La Femosa**,  
carrer dels Gallart, 7.-  
25150. Artesa de Lleida.

\*

Aquesta  
publicació local  
rep el suport de:



Generalitat de  
Catalunya  
(Dept. de Cultura).



Diputació de Lleida  
(Institut d'Estudis Ilerdencs).



Ajuntament  
d'Artesa de Lleida.

---

Els articles que apareixen a les  
planes de **La Femosa**  
reflecteixen únicament l'opinió  
de llurs signants.

---

2a. època.  
Dipòsit Legal:  
L-264-1981.

## PÒRTIC

Les recents declaracions del Rei i de la ministra Pilar del Castillo en el sentit que el castellà no ha estat una llengua imposada són absolutament injustificables. Són un atac contra la nostra història, contra el nostre país i contra la nostra llengua. Un insult contra la intel·ligència. I, una de dues, o bé són fetes des de la mala fe o des de la més absoluta ignorància. Ambdós casos prou greus venint de personatges que se suposa han de conèixer mínimament la història.

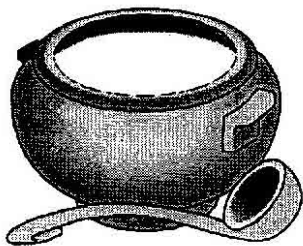
Costa de creure que s'hagin pogut fer unes declaracions com aquestes des de dos càrrecs de tan alta responsabilitat. Costa de creure que, després, no hi hagi hagut una rectificació per part del monarca i molt tèbiament per part de la ministra.

Els catalans, però, ja hi estem a vessats a aquests despropòsits. La nostra història n'és plena, d'ultratges, sobretot des que el Rei Felip V, d'infausta memòria, a partir de l'any 1714 i amb l'aplicació del Decret de Nova Planta, destruís el règim genuí de Catalunya i abolís les seves llibertats. A partir d'aquest moment la llengua castellana, introduïda ja en temps dels Àustria, substituïria el català en tots els àmbits de la vida pública. Catalunya passa de ser un país a una simple província i el català esdevé una llengua maltractada i prohibida, una llengua d'estar per casa, sense cap rellevància ni projecció.

I no cal anar tan lluny. Només cal repassar la nostra revista. Des de l'acabament de la guerra civil fins l'any 1967, any de la fundació del nostre butlletí, el panorama del català escrit a Artesa era absolutament inexistent. No existia ni a l'escola, ni a les revistes i diaris que llegien els artesencs de l'època, i ben poc als llibres. No existia a les actes de l'ajuntament ni de cap entitat cultural artesenca. I no cal dir que la presència de la nostra llengua a la ràdio, al cinema o a la televisió era nul·la. I tot això no era pas per una voluntat expressa dels artesencs i dels catalans que havien abraçat lliurement aquell fervor castellanitzador dels qui manaven. Ni molt menys. Tot plegat era una imposició, l'intent barroer d'un genocidi cultural que ja venia de molt lluny.

Des de l'Agrupació Cultural La Femosa i des de la nostra revista, si d'una cosa ens sentim satisfets és de la nostra contribució que el poble d'Artesa recuperés la seva llengua; que Artesa no perdés la seva identitat a partir de l'aprofundiment en els seus orígens. I la nostra llengua és el català. I els nostres orígens són catalans. I de catalans, ho som tots, tos els que tenim voluntat de ser-ho, siguin d'on sigui, vinguin d'on vinguin. Diguin el que vulguin reis i ministres. Facin el que facin, llavors i ara mateix.

## La cuina d'abans



### Els ous i les truites

PER LA CANDELERA ELS OUS A CARRERA

Abans, totes les cases tenien corral on, a més d'altres animals (dels quals ja en parlarem més endavant), hi criaven sobretot gallines ponedores. Hem de tenir en compte que els ous, dins la cuina tradicional, hi jugaven un paper importantíssim. En un temps que no hi havia gaires talls, els ous ajudaven considerablement a solucionar molts àpats. Els ous es consumien des de només passats per aigua (o escalfats a la cendra de la llar de foc), que era un costum molt generalitzat (un cop begut l'ou, molta gent se l'omplia de vi i se'l veia al xumo), també se'n feien de durs i, no caldria ni dir-ho, de ferrats. Amb tot, però, on s'empraven més els ous, era fent truites:

Naturalment, aquí no és el lloc per ensenyar ningú com es fa una truita, només volem assenyalar els tipus de truites que es feien amb més freqüència tot i que, com veurem, de truites se'n feia amb qualsevol cosa que fos comestible.

Una de les truites més populars era la truita a la francesa, la qual venia bé per menjar-la al plat o en badall (entrepà, pels que no són d'aquí). Com que, sobretot els homes, tot l'any es quedaven a dinar al tros, el costum de fer badalls era molt freqüent, i les truites era una bona manera de fer allargar els talls: se'n feia amb patates i amb patates amb ceba, amb carxofa, amb espinacs, amb espinacs i fesols, amb coniels (herba espontània -no n'hem trobat el nom científic- que quan era tendra, s'aprofitava per fer truites. Té un gust fort, semblant als espinacs, encara que hi ha gent que assegura que eren millors que els espinacs), amb carabassó, amb carabassa dolça o de fer farinetes, amb albergínia, amb albergínia i pebrot, amb bolets....

Hi havia una altra mena de truites que eren més específicament per fer allargar els talls, ja que primer es fregien uns quants talls de cansalada virada o rodanxes de botifarra negra o blanca o, fins i tot, de botifarró i llonganissa (la llonganissa, molts cops, no es tallava en rodanxes) i una vegada això fregit s'hi, tirava l'ou. Dins d'aquest sortit de truites hi havia la truita de «pedacets» la qual es feia amb rodanxes de botifarra negra i botifarra blanca, a més a més de trossets de cansalada. També se'n feia, d'una manera semblant, amb arengada i sardines....

Entre tota aquesta varietat de truites, n'hi havia una d'especial, que es feia també per fer allargar els talls o, més sovint, per substituir-los, ja que s'emprava preferentment en els menjars de Quaresma: era la «truita amb trampa», de la qual sí que cal posar la recepta.

#### LA TRUITA AMB TRAMPA:

Aquesta truita, de nom tan suggeridor, es feia amb ou i farina. Es batia l'ou en un plat i quan estava ben batut, s'hi afegia una mica d'aigua i, tot seguit, un parell de cullerades de farina, es batia tot fins a fer-ne una pasta ben homogènia. Quan la farina estava ben desfeta amb l'ou, sense grumolls, es posava a fregir a la paella, i es girava i tombava com una truita normal. Aquesta truita, per les seues característiques, es reservava principalment (feta a tallets) per acompanyar alguns guisats, però sobretot, per les cassoles de Quaresma ja que, dins del suc d'aquestes cassoles, els trossets de truita s'esponjaven considerablement, substituint amb dignitat, la manca de talls.

A. Costafreda

# INDEX

## Consell de redacció:

Felip Domènech i Costafreda  
Josep Gallart i Fernández  
Francesc Gallart i Fernández  
Lluís Gil i Fontanet  
Ricard Pons i Pico  
Maria Serra i Domènech  
Ramon Serra Batlle  
Eulàlia Solà i Miró

## Col·laboradors:

Cèlia Argilès  
Alba Bosch  
Miquel Carrera i Castellví  
Joan Cassola  
Pau Costa  
Adolf Costafreda i Castillo  
Neus Falcó Manonelles  
Felip Gallart i Fernández  
Pau Gallart  
Jordi Mir i Porta  
Miquel Àngel Navarro i Solé  
Jordi Niubó i Nosas  
Imma Olomí i Ané  
Judit Rebull  
Maria Rodriguez  
Carme Sirvent i Garcia  
Alternativa Ecologista  
d'Artesa

## Fotògraf:

Ramon Serra Batlle

Tirada: 350 exemplars



**PORTADA:**  
**Pancarta de l'exposició de**  
**Cèsar Martinell**

Pòrtic .....	3
La cuina d'abans	
<i>Der A. Costafreda</i> .....	4
Actualitat Artesenca	
<i>Der Cèlia Argilès</i> .....	6
Converses de La Femosa...	
<i>Der Felip Domènech</i> .....	9
Atrac al Banc de.....	
<i>Der Jordi Mir Porta</i> .....	11
La Sònia i l'institut	
<i>Der Alba Bosch i Judit Rebull</i> .....	12
Gràcies Carlets	
<i>Der Els Organitzadors</i> .....	13
Mots encreuats	
<i>Der M.A. Navarro</i> .....	14
Cèsar Martinell i Brunet	
<i>Der La Redacció</i> .....	18
Amb poques paraules	
<i>Der Felip Gallart</i> .....	19
La salut de cada dia	
<i>Der Carme Sirvent</i> .....	23
Les mancances d'una exposició: Cèsar Martinell	
<i>Der A. Costafreda</i> .....	24
Tot Responent	
<i>Der Ricard Pons Pico</i> .....	25
Sol·liloquis al Campanar	
<i>Der Miquel Carrera</i> .....	26
Poema	
<i>Der Joan Cassola</i> .....	27
Les velles fotos d'Artesa	
<i>Der Josep Gallart i Fernández</i> .....	28

# Actualitat ARTESENCA

## FESTA DELS JUBILATS I JUBILADES

15 de maig de 2001

La festa de Sant Isidre, 15 de maig, és el dia escollit pel poble per destinar-lo a festa local i es dedica a homenatjar a tots els jubilats i jubilades del municipi.

La festa s'inicià amb la celebració de la Santa Missa, seguida de la benedicció del terme municipal.

Enguany, després de la benedicció del terme, es va inaugurar l'ascensor del Casal de Jubilats i Jubilades, que l'Ajuntament amb la subvenció del Departament de Benestar Social ha col·locat per tal de poder accedir a les altres dues plantes de l'edifici, suprimint així les barreres arquitectòniques en els edificis públics.

Seguidament es va servir un dinar de germanor a la Sala de la Llar del Poble, amb l'assistència de prop de 150 persones, el qual va estar amenitzat pel màgic i ventríloc «SILVEN».



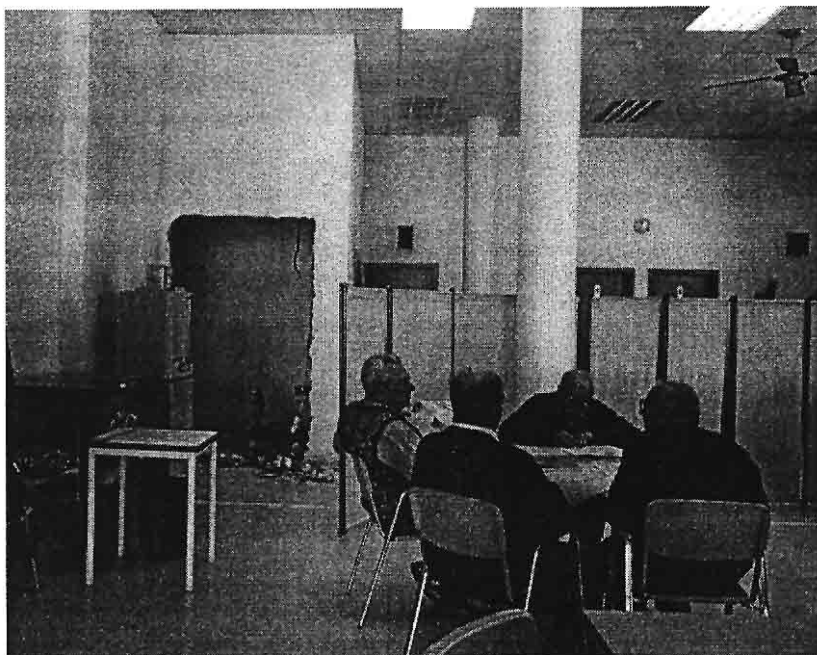
Moment de la inauguració de l'ascensor

A les 4 de la tarda la Coral la Primavera d'Artesa va oferir el seu concert, i acte seguit es va fer ball amb «SO MÒBIL».

## CONSTRUCCIÓ D'UNA DEIXALLERIA

El ple de l'Ajuntament a la seva sessió del dia 28 de maig va aprovar inicialment l'avantprojecte de construcció d'una deixalleria bàsica així com la sol·licitud de subvenció a la Junta de Residus per a la seva execució.

Amb aquesta deixalleria es vol cercar una solució als problemes de les deixalles generades al municipi (runes, mobiliari vell...) i millorar la gestió de les que ja són recollides per a reciclar (paper, vidre, plàstic, ferralla...). Per a dur a terme tot això es preté ubicar a la planta construïda al secà tot un seguit de containers on de manera organitzada i selectiva es col·locaran els diferents materials, i sobretot ubicar un espai per les runes que es facin a les cases per obres



Aspecte de les obres per posar l'ascensor



**Assistents a l'espectacle organitzat pel Forn les Garrigues**

menors, per evitar que siguin abocades per tot el terme municipal. Això suposarà haver de replantejar les runes de les obres majors les quals hauran de dur-se a l'abocador controlat d'Albatàrrech directament pels propietaris o constructors de les obres.

L'avantprojecte de construcció de la deixalleria té un cost de 7.884.394 ptes. i es preveu obtenir una subvenció el 50 %.

## **ENDERROC DE CAL «MARTÍ NOSAS»**

Aquest habitatge, situat al carrer del Mestre Ginera 10, propietat municipal i que està en molt mal estat, va ser objecte d'expedient de ruïna per part de l'ajuntament el qual va declarar la seva ruïna imminent a la sessió del dia 28 de maig de 2001.

Això suposarà que en breu aquest edifici s'enderrocarà.

## **ASSEMBLEA ANUAL DEL FORN "LES GARRIGUES"**

**2 de juny de 2001**

Anualment la Cooperativa del Camp Comarcal Les Garrigues, que enguany ha estrenat un nou nom comercial **Forn Les Garrigues**, celebra l'assemblea que per llei li pertoca, i en la que es dóna compte a tots els socis i sòcies de l'evolució que al llarg de l'any ha sofert la mateixa.

Com a novetat és de destacar l'actuació d'un grup d'animació per a tota la quitxalla, amb la finalitat que els pares puguin acudir tranquil·lament a l'assemblea i els infants estiguin entretinguts i divertits.

Gent de totes les contrades adherides al Forn Les Garrigues va acudir a la mateixa, la qual va acabar amb una degustació dels productes de pastisseria que elabora..

## **ACTES DE FINAL DE CURS ESCOLAR**

El nens i nenes de l'escola que realitzen les activitats de teatre, o de música en horari extraescolar, van oferir un petit espectacle a tots els seus familiars i amics el diumenge dia 2 de juny.

Els petits i petites artistes van escenificar les seves obres de teatre i, seguidament es va fer un concert de música.

Per una altra banda, el dissabte dia 16 de juny, al pati de l'escola es va celebrar la festa de final de curs, que l'Associació de mares i pares organitza. L'acte va comptar amb un grup d'animació per tota la quitxalla, seguit d'un bon aperitiu per als nens, nenes, pares i mares, i altres familiars que van ser presents a la festa.

## **HOMENATGE AL CARLETS**

**9 de juny 2001**

L'Agrupació Cultural *La Femosa*, ja havia parlat en diverses ocasions de retre un homenatge a aquesta persona tan entranyable i característica del nostre municipi.

Per aquest motiu i d'una manera més o menys anònima, ja que no és volia que l'anfitrió sabés res de la història, el passat dissabte dia 8 de juny es va organitzar un dinar de germanor a la Sala de la Llar del Poble, que es va fer extensiu a tots els socis i sòcies, així com també a tots els subscriptors i subscriptores d'aquesta revista.

El dinar, evidentment va consistir en una cassola de tros elaborada, és clar, pel propi Carlets.

Després del dinar, es va fer l'homenatge a Carlos Mir Guiu, el Carlets, i va consistir en una projecció de diapositives d'algunes de les moltes cassoles, paelles i actes en que el Carlets de manera plenament altruista ha celebrat al llarg de la seva vida.

Ja des de ben jove es va dedicar a aquesta afició, cuinà per a les diferents entitats i col·lectius del po-



Imatge de l'assemblea de poble

Parlament Europeu a Estrasburg.

Aquestes 35 persones d'Artesa de Lleida, van estar escollides una en representació de : cada regidor del municipi, associació o grup d'Artesa que va voler o va poder anar al viatge, així com també una representació de membres de les cooperatives d'Artesa i els membres de la Comissió d'agricultura.

Tot plegat un grup d'artesencs i artesenques que van gaudir d'un viatge fantàstic i divertit al centre d'Europa, segurament per a molts irrepetible.

ble que en ocasió de qualsevol celebració li demanaven la seva ajuda. Així com també ha estat i és encara avui en dia, la persona encarregada de fer els grans àpats (grans, en el sentit de populars, de molta assistència de gent), que des de l'Ajuntament s'organitzen. Recordem si més no la cuita del vedell per la revetlla de la Festa Major, les sardinades, les festes de l'arbre...

Sense cap dubte el Carlets es mereixia aquest acte, i per tal de que en guardés un bon record, se li va lliurar en un àlbum fotogràfic totes aquestes diapositives que es va projectar, així com també se li va fer un poster.

La festa va continuar durant tota la tarda, amb la música de SO MÒBIL, i la realització de jocs populars. El punt final de la festa va ser un sopar de germanor a base d'arengades, evidentment cuites pel Carlets.

### **ASSEMBLEA DE POBLE** **10 de juny de 2001**

L'Ajuntament després haver regit tot un any sencer Casa de la Vila va passar comptes en una assemblea popular a tots els veïns als quals van comunicar els resultats comptables i econòmics, així com també es va exposar les principals línies d'actuació.

### **VIATGE A ESTRASBURG** **Del 12 al 15 de juny**

L'artesenc, Salvador Jové Peres, Diputat al Parlament Europeu, va invitar a tot un col·lectiu de 35 persones d'Artesa de Lleida a visitar la seu del

El Salvador Jové va rebre al grup al Parlament i va fer de guia i enllaç del mateix, assistint ell i altres eurodiputats al dinar i sopar del dia en que van estar a Estrasburg.

El viatge, fet en autocar era llarg, però tothom va coincidir que valia la pena.

### **OBERTURA DE LES PISCINES** **MUNICIPALS 22-juny-01**

Com cada any, abans de la revetlla de Sant Joan, s'obren les piscines municipals i queda inaugurada la temporada per a tots els banyistes.

El complex de les piscines ofereix a més la possibilitat de poder usar la zona de pic-nic, i la recent creada àrea de jocs.

La calor d'enguany ha fet que l'afluència de banyistes sigui intensa des del primer dia.

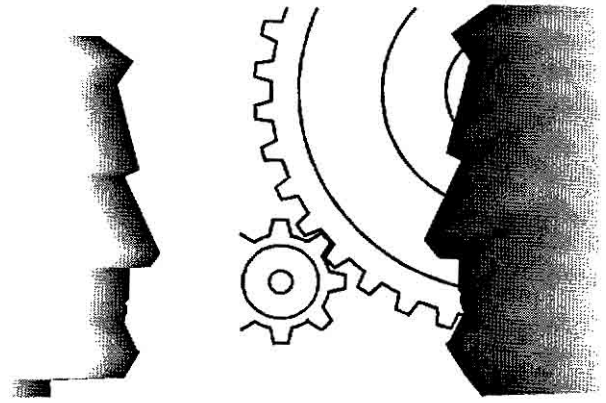
### **REVETLLA DE SANT JOAN** **23 de juny de 2001**

L'Ajuntament va organitzar la revetlla de Sant Joan, la qual es va celebrar a la Plaça Major, amb una gran assistència de gent. La música la va posar el grup «Dolce Vita» i el grup de joves d'Artesa «AJALL» van ser els encarregats de muntar la barra de begudes i venda de coques de Sant Joan.

Tot i que no hi havia fogueres, tradició perduda al nostre poble, i que potser caldria replantejar, els petards van ser els protagonistes.

*Cèlia Argilés*

# Converses de *La Femosa ...*



## Tomàs Gil i Membrado

**Fa uns anys vaig estar a la Catalunya Nord i així com el Català estava mes de mig perdut, en canvi aquella gent per la Sardana tenien una autentica bogeria. Hi ha a Perpinyà un grapat de cobles i una fal·lera galopant.**

Hi ha set cobles. Jo hi vaig sovint i la sardana es un veritable esclat. Només us diré que cobro mes de drets d'autor de França que d'aquí.

**Una pregunta tòpica, per acabar amb el tema. La Sardana és la dansa mes bella de totes les danses que es fan i es desfan?.**

Si és clar. Però jo li he canviat una mica el sentit i dic que és la dansa més ecològica de totes les danses, perquè es balla a l'aire lliure. No té cap tipus de contaminació ni de fet ni de pensament. L'himne de l'ecologia hauria de ser una Sardana i m'agradaria fer-la

**Vostè, al llarg de la seva vida ha vist una evolució amb la manera de fer música tremenda, des de el Manubri al Gramòfon des de els disc de vinil al compac o el DVD fins avui que la música pots baixarte-la per Internet sense tenir que comprar-la. Ara que estem a finals de Segle i del Mil·leni, on anirem a parar? que deien els vells amb tants canvis en el que a la Música es refereix.**

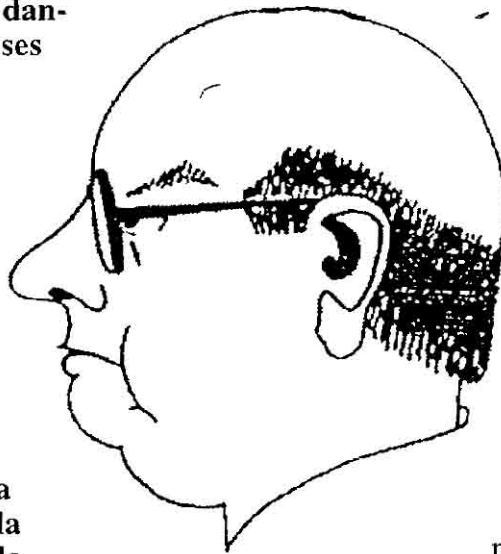
De tots els pensaments i filosofies de la vida que abarquen un cent per cent, però d'aquest percentatge a la fi només en queda un vint-i-cinc per cent. Tota aquesta bogeria de tenir tants avenços i

comunicacions, ens n'adonarem de l'anhel que tindrem algunes vegades per estar incomunicats amb la felicitat del silenci, per poder rumiar per a ser tu mateix. Quan s'adoni la gent que volem ser nosaltres mateixos, llavors faran una altra revolució, que anirà contra aquest empatx de comunicació constant. La vida jo l'entenc com les ones del mar, que pugen i baixen. Com la marea, amb el seu flux i reflux. Quan amb una empenta ve una moda nova, a no tardar n'arriba una altra que l'esborra.

Aquesta és la meva tranquil·litat i el meu optimisme de lo que és la vida i no li em de donar més importància. Però hem d'estar sempre amatents d'allò que estimem, per educar-ho i conservar-ho i que tiri endavant. I si estimem la Sardana, treballlem per ella perquè sempre estigui al dia. I no en el bagul dels records. Ricard Strauss, quan va venir a Barcelona, va quedar captivat per la música de la Sardana i va dir «No hi ha cap altra País al món que tingui una música tant excel·lent i no obstant dedicada a gent que no entén de música».

**Ara el que avergonyeix, es veure gent que puja a l'escenari, sense saber música, i amb la tècnica moderna ho porta gairebé tot gravar la gent balla, paga i tots contents. Veurem en el futur la música, sense músics? Ja que és pot també compondre per mitjà de l'ordinador, desapareixerà l'ofici de músic?.**

Miquel Martí i Pol va dir que la creació, sigui la que sigui solament és possible, si hi ha un ofici al darrera per a puguer-la dur a bon port.





Qualsevol pot inventar una cosa. A Tomàs Alba Edison, li van preguntar. Com s'ho fa vostè per a inventar tant ? Doncs amb un cinc per cent d'inspiració i un noranta cinc per cent de transpiració. Vull dir que s'ha de treballar. Jo de vegades per a fer una Sardana si no trobo el que busco, em passo nits i nits sense dormir fins aconseguir-ho. Solament és pot fer això coneixent l'ofici i la professió. El veritable creador és aquell que hi neix però que a més a més té un ofici. La tossuderia és la veritable inspiració, a les muses se les ha de provocar.

**Heu conegut mai un bon músic que no sapigues gens de música?**

Si senyor, quan estava Algesires, fent la mili...

**També vàreu fer la mili?. Mare de Deu, si la vida militar us a pres mitja vida.**

(Rialles de tots plegats). Dos anys, allà la música també em va salvar, vaig entrar a l'Orquestra del General Barron i em vaig lliurar de moltes animalades i de treballs forçats que feien fer als soldats. Sempre la Santa música m'ha salvat de tot lo més dolent de la vida i ara no m'agrada oblidar-la i em fa sentir viu, perquè em sembla que si em faltes em convertiria en un residu que s'està podrint fins a morir. Bé com et deia hi havia un noi a la mili que sense saber música agafava el trombó de vares i em tocava les rapsòdies de Monty, que normalment es toquen en violi. I li vaig dir «puedes tocar algo más?- i em digué- "No solamente toco esto». Ara hi ha un músic a la Principal de la Bisbal que és de la Ribera, que prova de tocar-les, però no ho fa amb tanta claredat com aquell. Els hongaresos també quan venien per aquí tocaven molt bé el violí, sense saber música. Si haguessin estudiat de joves música, haurien estat uns possibles genis. El cas de Mozart diuen que als quatre anys tocava el violi i al pocs anys ja tocava el piano. Amb 36 anys va fer 650 obres. Era un geni.

**Quins han estat els millors músics Catalans que vostè ha conegut, sinó personalment si almenys la seva obra?**

Bé Juli Garreta, Morera, el de la Sardana de les Monges, La Santa Espina i L'Empordà que és per a mi la Sardana mestra, ell creia que els curts eren el folre del castell que volia bastir, el punt culminant, la historia que és vol contar sempre ho fa la tenora amb els llargs. Aquest plantejament ho va inventar Morera. Encara que a molts no els va agradar. Jo de les 700 sardanes que he fet el ritme, el *tots som pops* ho he deixat pels llargs. Altres músics també importants són Toldrà, Josep Serra i el seu fill Quimet Serra. Aquests són els pilars que aguanten el monument de la Sardana.

**Però apart dels que s'han dedicat a la Sardana?**

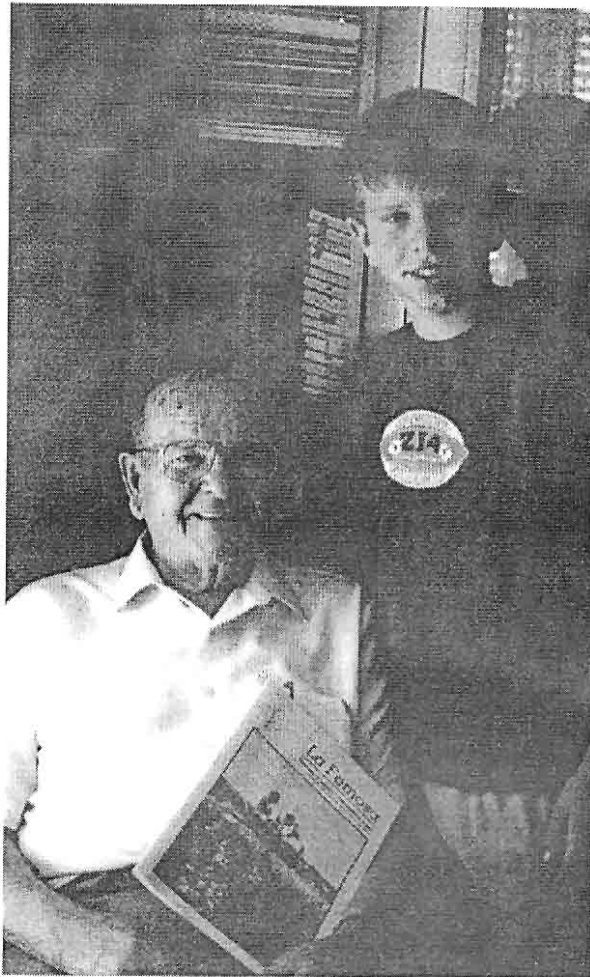
Doncs, Felip Pedrell, que va ser professor de Granados i de Chapí. Francesc Pujol, Pau Casals, Enric Casals, el seu germà, que era encara més músic que en Pau. Frederic Mompou, els Lamotte de Grignon pare i fill. L'Amadeu Vives va ser també un geni; autor del Cant del Poble que en la República era l'himne de Catalunya.

**Els músics, tots han de tenir les seves dèries, la seva bona dosi de rauxa?**

Si perquè sempre estant creant a tot hora, també passa amb els pintors i amb gairebé amb tots els artistes.

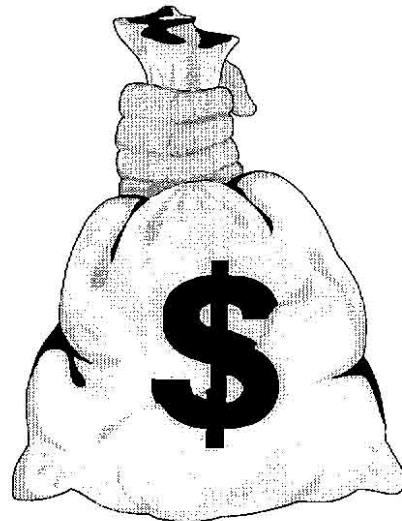
**S'acaba aquesta entrevista a les dues del migdia del l'últim dia de l'any i del mil·leni, fent un brindis per la música, perquè en el futur ens faci gaudir almenys, tant com fins ara, perquè la vida amb música és més vida i quan s'acabi la música terrenal, que comenci la música celestial.**

Felip Domènech



# Atrac al Banc Bilbao Vizcaya Argentina

Al BBVA, un banquer està atent a diversos clients que fan cua, quan acaba de servir una senyora gran entra un home armat i amb el cap tapat, esta molt nerviós i té pressa. Parla molt ràpidament.



**BANQUER:** Bon dia senyora, que millori el reuma; adéu i gràcies.

**ATRACADOR:** (entra corrent exaltat) Mans enlaire, això és un atracament!

**BANQUER:** (no perd la calma i s'ho pren en broma). Vinga senyor, fiquis a la cua per treure diners, si us plau.

**ATRACADOR:** (cridant) Què?! Què no ho veu que vaig armat??!! Això va de debò, que es pensa.

**BANQUER:** (que s'enfada) Senyor, aquí hi ha unes normes i s'han de complir.

Si vol atracar, demani hora i atraqui honradament, home!

**ATRACADOR:** (que es fica encara a més nerviós) Prou! Això no pot ser, es increïble!

Vostè se'm rifa! Com no em doni tots els

diners del banc li foto un tiro al cul.

**BANQUER:** (que s'autotranquilitza) Miri, jo no li he faltat al respecte i tampoc vull problemes. (s'aixeca i senyala les cadires) Segui's i esperi el seu torn.

**ATRACADOR:** (fregit i tip del banquer) Si us plau, no es tan difícil d'entendre; jo l'ame-naço, vostè s'espanta, em dona tots els diners i me'n vaig sense fer mal a ningú.

**BANQUER:** Si jo l'entenc, però no ho puc fer, no ho veu, la llei no ho permet.

**ATRACADOR:** Nooo! Això és un trauma. No vull viure!! Adéu món cruel, i amb aquests banquers encara més.

**BANQUER:** (l'intenta tranquil·litzar) Miri, com tothom, té dret ...

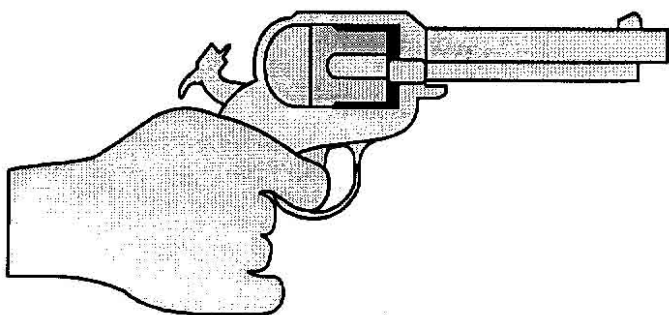
**ATRACADOR:** (tallant-lo) Calli, dimoni, calliiiiii !! (s'apunta el cap)

**BANQUER:** .... a treure els seus diners del banc, per tant...

**ATRACADOR:** Prouuu !! (es tira un tret al cap i mor)

**BANQUER:** Per fi. Un altre que cau. El següeeent !!! (crida un altre client)

*Jordi Mir Porta*



# LA SÒNIA I L' INSTITUT

## Capítol 3: <Males companyies>

Del poble només la Mònica, el Jaume, l'Eduard i jo anem a l'institut. És això el que ens va fer obrir, a la Mònica i a mi, a conèixer més gent.

En la nostra classe érem uns 24, la meitat érem nenes. No entenc per què a la Mònica i a mi ens van posar en classes diferents. A ella la van posar a la mateixa classe del Jaume i a mi amb l'Eduard.

El primer dia a l'institut a l'hora del pati ens vam posar a cercar la gent. El Jaume i l'Eduard van xerrar amb uns companys de les seves classes i la Mònica i jo vam anar a donar un tomb, entrarem al bosquet que hi ha per allí i escoltarem una conversa d'allò més interessant:

- La Laura és una mala bruixa. Aquest matí li he fotut una pallissa i m'ha dit que es xivarà al tutor. Si ho diu segur que m'expulsen i es possible que ja no em vegeu més...- deia un noi que no coneixia.

- És normal Sergi, ella és de primer curs i no és normal que per una paraula que t'ha dit l'hagis de pegar el primer dia... És més petita! Dient-li que calli, callarà, no cal que li ho facis entendre a hòsties! - va dir una altra veu.

- D'acord, l'he cagat! Però ja saps el

munt de faltes que vaig cometre l'any passat... Puc canviar, Verònica, ho puc fer! No crec que expulsant-me...

La Marta em va estirar del braç i em va dir que allí no hi pintàvem res.

Si era la tal Laura que em pensava, era

una de la meva classe. No és que m'hagi après de memòria tots els noms de la gent de la classe però aquella noia em va quedar clavada al cap perquè portava tota la cara plena de blaus. La

Marta, la tutora, xafardera com era li va preguntar què li havia passat però ella s'excusava en què havia caigut.

Tant de bo que no hagués sentit aquella conversa, perquè ara, si no feia res per aclarir aquell assumpte, em sentiria culpable.

*ATENCIÓ: No et perdís el pròxim capítol en que la Sònia explica a la seva tutora el problema de la Laura. A més d'ajudar a la Laura descobrirà que la seva tutora no és tant dolenta i que podrà confiar en ella al llarg de la seva vida a l'institut.*





## GRÀCIES CARLETS

El passat dissabte (dia 9) d'aquest mes de juny, l'Agrupació Cultural *La Femosa*, va organitzar una festa de germanor entre els seus socis i tots aquells que s'hi van voler afegir. La festa costava d'un dinar de germanor, una tarda de vall i gresca i un sopar consistent en un badall (entrepà) d'arengada amb un bon amanit de ceba i tomata al davant.

Aquesta festa es va organitzar amb l'única finalitat (a més a més de que sempre va bé de trobar-nos per fer una festa) de demostrar el nostre agraïment a Carles Mir, el cassolaire més veterà i popular d'Artesa. En Carles Mir (lo Carlets, com li diem tots) és gairebé una institució al nostre poble. Li agrada tant de cuinar (tot i no ser cuiner) que ho deixa tot quan hom el sol·licita per fer una cassola, una arrossada, una paellada de conill... Tot i els seus vuitanta dos anys, és encara el cuiner, diguem-ne oficial, de l'Ajuntament en tot el que fa a menjars populars (rostita de car, sardinades etc.). Ell ha fet cassoles per la gent del futbol, pels amics del motor, pels «quintots» (als anys quaranta i cinquanta, juntament amb l'Artur Drudis, ja cuinava els àpats dels llavors «innocents»), per les dones que celebraven «Santa Àgueda», per la gent de *La Femosa*, en fi, per tots aquells grups i grupets que li han demanat.

Un grupet de persones, vam pensar que ja tocava de fer-li una mena d'homenatge per agrair-li la seva sempre disposició a fer-nos una cassola. Vam pensar també que, el lloc més indicat per a fer-li (perquè no semblés una cosa massa privada), era des de l'Agrupació Cultural *La Femosa*. Ho vam parlar amb altra gent i tots hi van estar d'acord. Doncs a la feina. Vam organitzar la festa silenciada, fins on va ser possible, els motius reals pels quals la fèiem i això, amb l'única finalitat d'evitar que d'alguna manera el Carles se n'assabentés i no volés venir a fer-nos la cassola per por del que l'esperava. Tot va anar bé.

Quan li vam dir que havia de venir a fer-nos una cassola de tros, com sempre, ens va dir que sí a la primera. Així que el dia 9, a les 10 del matí, ja es va presentar a la Sala de la Llar del Poble, amb els seus trastets, les seves herbetes i la seva traça. Tot i que només érem (entre petits i grans) vuitanta persones, vam decidir que la cassola havia de ser per cent, no era qüestió que ningú quedés amb gana. No sabem de ningú que hagués quedat en gana, però sí que sabem que de cassola no en va quedar ni un mos.

En haver dinat, el Ramon Serra va preparar el projector de diapositives i va projectar a la pantalla del cinema, tot un reportatge d'imatges on l'únic protagonista era el Carlets, sempre davant d'una cassola, paella o graella de les moltes que havia cuinat en aquest darrers vint anys. A la primera diapo, s'hi llegia: **Gràcies, Carlets. T'estimem!** Artesa de Lleida a 9 de juny del 2001. Després dels aplaudiments corresponents, el Jordi, el seu net, la va lliurar una gran fotografia emmarcada, amb la seva imatge davant d'una cassola acabada de cuinar i un àlbum de fotografies que eren les mateixes que tots havien vist projectades a la pantalla. Visiblement sorprès i emocionat, el Carles es va aixecar i ens va donar les gràcies tot agraït-nos aquesta atenció.

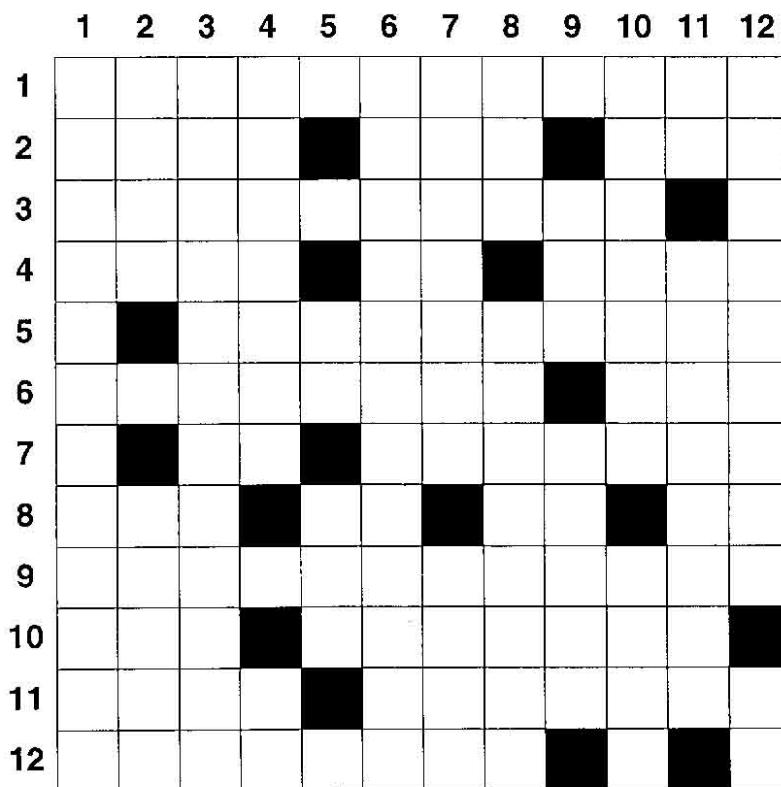
*Els Organitzadors*

# MOTS ENCREUATS

de M.A. Navarro

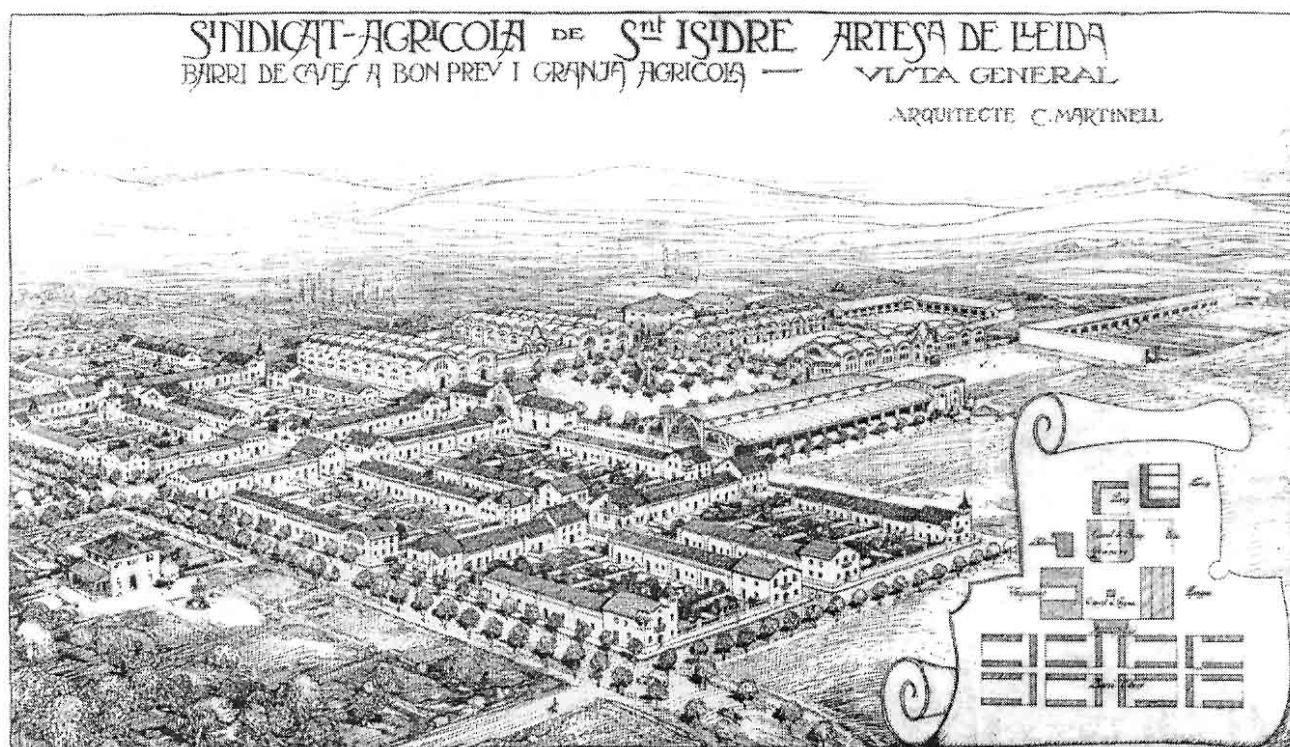
(Solucions a la pàgina 30)

**HORIZZONTALS:** 1.- En femení, extraordinària, extravagant. 2.- Per a no tenir fills, practicava l'onanisme. Tres vocals iguals. No barat. 3.- Permutadora, canviadora. Consonant. 4.- Al revés; excrement infantil. Consonant doble. Institut Nacional Socio-econòmic. 5.- El cinc romà. Mamífer com el mamut o l'elefant. 6.- En femení, amb energia. Al revés, mesura bancària. 7.- Cinquanta. Dues xifres romanes. La més famosa és la siciliana. 8.- Línia orientativa logística. Ruteni. Metall preciós. Prefix llatí de proximitat. 9.- En femení, que no presenta catalexi. 10.- Institut de recerca informàtica. Queien en falla, fallaven. 11.- Estranya. Caires, angles, arestes. 12.- Febles, impotents. Aquesta i l'altra fan l'acabament.



**VERTICALS:**

1.- Persona que compra i ven roba usada. 2.- Al revés, arma d'artilleria. Consonant. Al revés, prefix que té molt a veure amb els narcòtics. 3.- Que canta, especialment caramelles. 4.- Arbre tropical (el fruit és el mango). Consonant. Argó. 5.- Mil. Consonant. Matrícula castellano-lleonesa. Al revés, torre il·luminada. Cinc. 6.- En femení, que té dues articulacions. 7.- Al revés, el diatònic n'és un. Grup social privilegiat. 8.- Capital del Lionès (França). Tenia una espasa damunt del seu cap. 9. La segona. El de Janeiro potser és el més famós. Al revés, com si diguéssim dos trons. 10.- Escàner. Al revés, cognom d'un polític xilè. 11.- Nom de consonant. Al revés, posats cara a cara. 12.- Feta presa, aturada. La afirmació definitiva.



## CÈSAR MARTINELL I BRUNET

### ENTRE EL MODERNISME I EL NOUCENTISME

Del 26 d'abril al 13 de maig es va poder visitar a la Llar del Poble d'Artesa de Lleida l'exposició «Cèsar Martinell i Brunet: entre el modernisme i el noucentisme», una producció de la Fundació «la Caixa», comisariada per l'arquitecte Lluís Cuspinera i la historiadora de l'art Raquel Lacuesta. Els quals juntament amb els responsables de Lleida de la Fundació «la Caixa», els responsables de l'oficina d'aquesta entitat al nostre poble i les autoritats locals van presidir l'acte d'inauguració d'aquest gran esdeveniment cultural.

El muntatge d'aquesta gran exposició per part de la Fundació «la Caixa» respon a la commemoració del 25è aniversari de la mort del polifacètic arquitecte Cèsar Martinell i l'interès de presentar-la en les diverses poblacions de Catalunya relacionades amb la seva dilatada trajectòria com a arquitecte i també en donar a conèixer la seva extensa obra arquitectònica.

Cal felicitar l'Ajuntament per tots els esforços que va fer envers la instal·lació d'aquesta exposició a la Llar del Poble, la qual ens va fer descobrir l'ex-

tensa obra d'aquest genial arquitecte i les seves relacions amb diversos pobles agraris de la Catalunya Nova, entre ells el nostre, tot i que el projecte més ambiciós de la seva producció encarregat pel Sindicat de Sant Isidre d'Artesa que per desgràcia no s'arribà a construir mai. Es tracta de l'exposició més gran que mai s'hagi muntat al nostre poble, motiu pel qual es va haver d'instal·lar a la sala de la Llar del Poble i renunciar durant unes quantes festes a les sessions de cinema que es fan a la sala, tot i que pensem que va meirèixer la pena.

Cèsar Martinell va ser un dels darrers testimonis d'una de les èpoques més florents de Catalunya: el Noucentisme. La diversitat d'ensenyaments i influències que va rebre van fer d'ell un personatge polifacètic. Els seus edificis palesen aquesta diversitat: mentre que l'arquitectura agrària revela la influència dels dos arquitectes modernistes catalans —Gaudí i Domènech i Montaner—, l'arquitectura pública es va impregnar de valors noucentistes i l'arquitectura domèstica denota la influència dels successius estils de moda: modernisme, monumentalisme, racionalisme i castisseisme.

La mostra que presentava plànols originals, dibuixos i fotografies d'època dels edificis projectats per en Cèsar Martinell, estava dividida en set àmbits molt ben estructurats, en els que es singularitzaven els aspectes més representatius de la seva biografia i trajectòria professional, els quals són imprescindibles per comprendre la globalitat de la seva obra: els cellers, els edificis de caràcter públic, la restauració monumental, etc. En ella per mediació de

ra. El 1906 va arribar a Barcelona per iniciar els estudis universitaris. A l'Escola d'Arquitectura va rebre les lliçons de Lluís Domènech i Montaner i d'August Font i Carreres, i a l'Escola d'Art de Francesc d'A. Galí va aprendre a dibuixar al costat de Joan Miró, Manuel Humbert i Jaume Mercadé.

Quan ja estava apunt de llicenciar-se (1916), C. Martinell va entrar a treballar al despatx de Joan Rubió i alhora a formar part del cercle d'arquitectes que envoltaven Antoni Gaudí, que tot just iniciava el retir a la Sagrada Família. De la relació amb el mestre va néixer una manera especial d'entendre i projectar l'arquitectura i una de les vies d'investigació que més va conrear: el gaudinisme.

Entre 1918 i 1922 Cèsar Martinell va realitzar una sèrie de construccions agràries, que tant des del punt de vista qualitatiu com quantitatiu, són la seva obra més interessant. En aquests pocs anys va projectar i construir prop de mig centenar d'edificis d'aquesta mena, entre cellers i molins d'oli, a més d'algunes fàbriques i magatzems. Els cellers de Martinell han esdevingut peces emblemàtiques de les poblacions on s'aixequen, i han estat con-

siderats aportacions valuoses del moment de transició entre l'arquitectura del Modernisme i la del Noucentisme. Entre aquestes obres ni ha algunes d'un gra atreviment formal, com els cellers de Rocafort de Queralt o el Pinell de Brai. Les àmplies naus, la planta basilical, les perspectives i els espais diàfans que caracteritzen aquests edificis han fet que es coneguin com les «catedrals del vi».

C. Martinell va recuperar les tècniques i els materials tradicionals (la pedra per als sòcols, el maó per a les voltes, els arcs i els tancaments de façanes, i la ceràmica vidrada en l'ornamentació) i va incor-



fotografies de les seves obres i uns textos explicatius clars i concisos, es feia un recorregut per la producció arquitectònica d'aquest personatge, que representa un pont de transmissió intel·lectual entre la segona generació de mestres de la Renaixença catalana i la generació de la postguerra.

Cèsar Martinell i Brunet va néixer a Valls, al Camp de Tarragona, el 24 de desembre de 1888 i va morir a Barcelona, el 19 de novembre de 1973. De part de pare, provenia d'una família de tintorers, i de part de mare, de mestres d'obres, fet que, segons ell, va ser determinant en la vocació per l'arquitectu-

porar innovacions tècniques que permetien obtenir una millor qualitat en la producció del vi i de l'oli. Els edificis agrícoles de C. Martinell, de clara filiació gaudiniana, s'integren en el paisatge de les comarques agràries de la Catalunya central i occidental amb voluntat de convertir-se en un punt de referència, en un símbol de l'arquitectura agrícola-industrial que identifiqui el poble amb una idea de progrés. En aquest sentit responien als plantejaments culturals i ideològics dels homes del modernisme, continuats i potenciats al període noucentista.

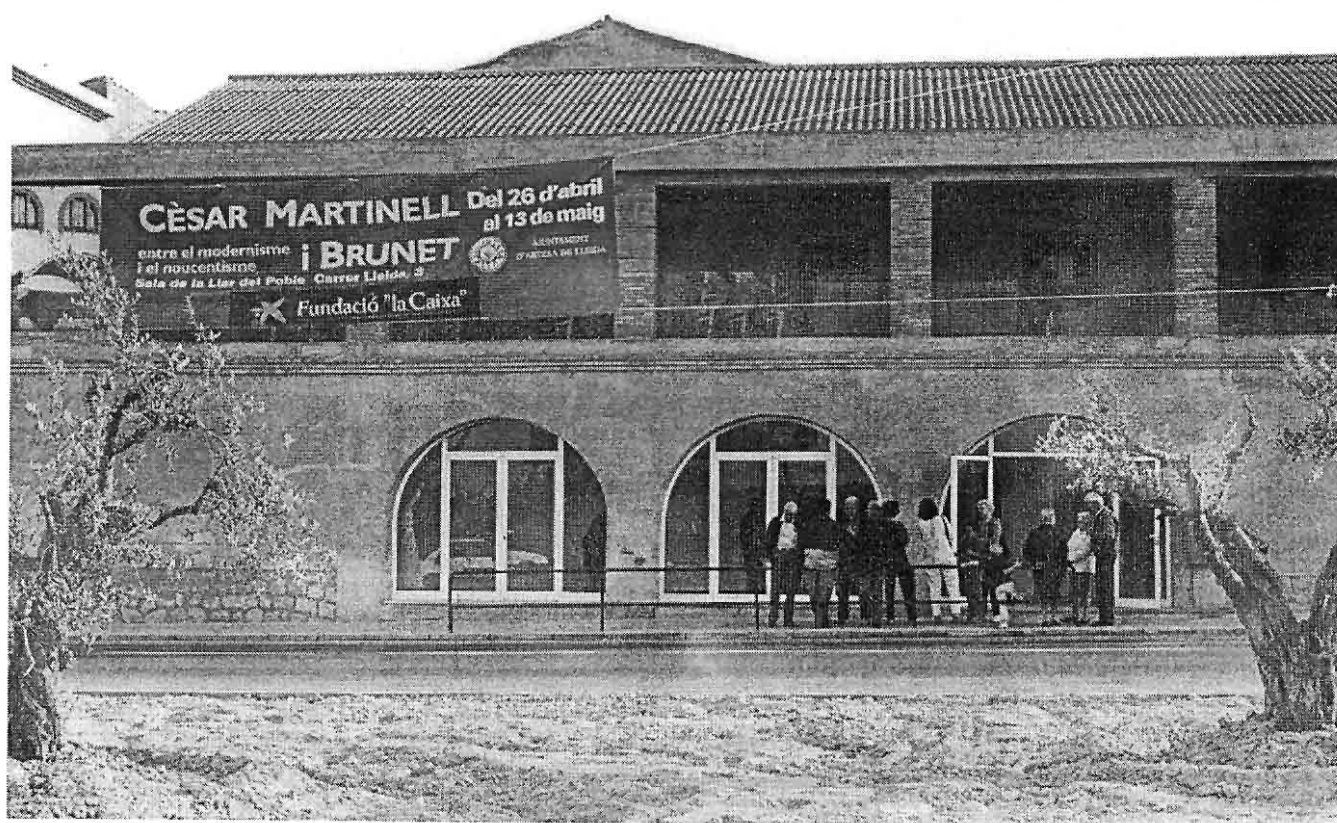
Al nostre poble, aquest arquitecte va adaptar el molí d'oli del Blasi de l'Embrosió com a local social pel Sindicat Agrícola de Sant Isidre i més tard va projectar una ciutat social i agrària, però mai no es va arribar a iniciar.

En el terreny de l'arquitectura civil, C. Martinell va projectar una sèrie d'edificis de caràcter públic, com ara cases consistorials, cinemes, mercats, escoles, bancs, ateneus i el somiat Museu d'Art de Valls, un edifici que va idear de la mà d'Eugeni d'Ors i que mai no es va construir. En aquestes obres s'evidencia la influència estètica noucentista.

Pel que respecta a l'arquitectura domèstica s'hi troben exemples en els quals encara hi ha un cert aire modernista, com a la casa Badia de Valls, del 1916; construccions amb aparença i materials tradicionals (la casa Popoff, de Santa Coloma d'Andorra, del 1917); cases en les quals adopta un marcat accent monumentalista (la cas Miró de Sant Sadurní d'Anoia, del 1929) o d'altres en les quals s'acosta al racionalisme (el xalet G. Ferraté de Barcelona, del 1933).

En les seves obres de restauració i en les religioses de nova planta, C. Martinell va aplicar criteris propers a les tendències científiques en la conservació del patrimoni arquitectònic i artístic, que s'havien anat forjant al llarg del segle XX. Les esglésies que va restaurar, així com la sèrie de retaules i altars que va construir, són el resultat d'una vida dedicada a l'estudi de l'arquitectura i l'art catalans. Entre les seves obres de restauració destaquen el campanar de la Seu Vella de Lleida, l'església de Sant Climent de Coll de Nargó o l'església de Santa Maria d'Igualada.

Cal destacar també que a més de la tasca com a arquitecte, C. Martinell es va dedicar a l'estudi de







l'arquitectura medieval catalana, a l'arquitectura i escultura barroques i a la figura d'Antoni Gaudí, publicant diversos treballs, alguns dels quals encara avui són de consulta obligada pels estudiants d'Història de l'art i d'arquitectura.

Com a complement d'aquesta mostra de la Fundació «la Caixa» sobre l'arquitecte Cèsar Martinell, des de l'Ajuntament i l'Agrupació Cultural La Femosa es va preparar una exposició sobre Artesa de Lleida a l'època del Sindicat de Sant Isidre i la Societat Agrícola El Porvenir, que va resultar força interessant i completa. Aquest apartat sobre el nostre poble estava dividida en sis àmbits muntats sobre plafons.

En els tres primers, que estaven profusament il·lustrats amb fotografies i plànols adients a cada tema, es feia un repàs a les circumstàncies i fets que servir com a fonament a l'etapa de progrés i plenitud econòmica, cultural i social que va viure Artesa als anys vint i en el quart, que presentava il·lustracions adequades al tema, es feia un repàs a la trajectòria del Sindicat de Sant Isidre.

El cinquè àmbit, muntat també sobre plafons, estava constituït per una mostra de l'abundant documentació d'aquesta etapa de la història del nostre poble, que es conserva a l'Arxiu Municipal, una docu-

mentació que estava convenient ordenada a nivell cronològic. I el darrer àmbit estava constituït per un recull de notícies de l'època, que havien estat publicades en els diversos periòdics que s'editaven aleshores a Lleida.

Com a complement d'aquesta mostra local, en diverses vitrines s'hi exposaven també documentació dels anys vint, sobre tot la relacionada amb les dues societats agràries locals i amb altres entitats del poble, entre el material recollit a les vitrines cal destacar un llibre de socis del Sindicat de Sant Isidre, els reglaments d'aquest sindicat, del Porvenir, de la Societat de Socors Mutuus l'Artesenca, de la Societat Coral i Recreativa La Primavera, una còpia de la memòria valorada del projecte de l'Artesa Nova, redactada per l'arquitecte C. Martinell, llibres d'actes dels anys de l'Ajuntament, etc.

La Fundació «la Caixa» i l'Ajuntament van programar, també, dues conferències a la sala d'actes de l'Ajuntament. En la primera, que va tenir lloc el dia 27 d'abril, el senyor Ramon Bert, president de la Fundació Cèsar Martinell, va tractar «sobre la vida i l'obra de Cèsar Martinell». I en la segona, que va tenir lloc el dia 4 de maig, l'historiador Andreu Mayayo, va tractar sobre «Els sindicats agraris i la seva època». Totes dues foren molt interessants, però cal lamentar la manca d'assistència de públic.

# AMB POQUES PARAULES I ALGUNES MÉS O SENSE PARAULES

## EL CASTELLÀ NO HA ESTAT MAI IMPOSAT.....

A partir del decret de *Nova Planta* com a resultes de la Guerra de Successió (1714)

1. Any 1715: «Que en las escuelas no se permitan libros en lengua catalana, escribir ni hablar en ella dentro de las escuelas y que la doctrina cristiana sea y la aprendan en castellano» De l'informe de José Patiño a la «Consulta del Consejo de Castilla sobre el Nuevo Gobierno que se debe establecer en Catalunya»

a todos mandamos hablen entre sí y con los demás, o en latín o en castellano, so pena de pan y agua cada vez que tuviesen con los nuestros conversación tirada en catalán» Article 10 del Decret de Visita del provincial dels escolapis, pare Jorge Caputi, a Mataró.
2. Any 1716: «La importancia de hacer uniforme la lengua se ha reconocido siempre por grande, y es un señal de la dominación o superioridad de los Príncipes o naciones» «...y por esto parece conveniente dar instrucciones y providencias muy templadas y disimuladas, de manera que se consiga el efecto sin que se note el cuidado». De la «Instrucción secreta» que el fiscal de Castilla, don José Rodrigo Villalpando, trame-té als Corregidors del Principat de Catalunya.
3. Any 1716: «Con la sola diferencia que com antes todo lo judicial se actuaba en Lengua Cathalana, se escriba en adelante en idioma Castellano o Latín» «Instrucción secreta» del Consejo de Castilla.
4. Any 1755: «Nos complacemos mucho en que (conforme al Capítulo Provincial) todos nuestros religiosos entre sí hablen en castellano y
5. Any 1768: «Finalmente mando, que en la enseñanza de primeras letras, Latinidad y Retórica se haga en lengua Castellana» Article VII de la Real Cédula signada a Aranjuez pel rei Carles III.
6. Any 1772: «...que todos los Mercaderes y Comerciantes de por mayor y menor, Naturales y extranjeros, observen la Ley del Reino que se inserta y previene lleven sus Libros en Idioma Castellano» De la Real Cédula del Rei Carles II
7. Any 1801: «En ningún Teatro de España se podrán representar, cantar, ni bailar piezas que no sean en castellano». Instrucciones para el arreglo de teatros y compañías cómicas fuera de la Corte».
8. Any 1828: Siendo las partida de Bautismo, de Matrimonio y de Defunción unos

documentos fehacientes en todos los Tribunales del Reino, se hace preciso que en lo sucesivo se extiendan en idioma castellano, que es el idioma del Gobierno...» *Ordre del bisbe de Girona*, Dionisio Castaño y Bermúdez.

9. Any 1857: «La Gramática y Ortografía de la Academia Española serán texto obligatorio y único para estas materias en la enseñanza pública». Article 88 de la Ley Moyano.

10. Any 1862: «Los instrumentos públicos se redactarán en lengua castellana y se escribirán en letra clara, sin abreviaturas y sin blancos». Article 25 de la Ley del Notariado.

11. Any 1867 «... la Reina (q.D.g.) ha tenido a bien disponer que en adelante no se admitirán a la censura obras dramáticas que estén exclusivamente escritas en cualquiera de los dialectos de las provincias de España». Real Orden signada pel Ministro de la Gobernación Luis González Bravo.

12. Any 1900: «... han obligado a esta Junta provincial a prevenir por medio de la presente, a los señores Maestros y Maestras de la provincia a que en lo sucesivo se abstengan de usar para la enseñanza idioma alguno que no sea el castellano» Circular núm. 667 del Gobierno Civil de la Provincia de Lérida.

13. Any 1902: *Los Maestros y Maestras de instrucción primaria que enseñasen a sus discípulos la doctrina cristiana u cualquiera otra materia en un idioma o dialecto que no sea la lengua castellana, serán castigados por primera vez con amonestación por parte del Inspector provincial de primera enseñanza, quien dará cuenta del hecho al Ministerio del ramo; y si reincidiesen, después de haber sufrido una amonestación, serán separados del magisterio oficial, perdiendo*

*cuantos derechos les reconoce la Ley»* Article 2n del Real Decreto de 21 de noviembre de 1902, signat per rei Alfons XIII y el Ministro de Instrucción Pública, Conde de Romanones.

14. Any 1925: «*La madre debe de enseñar a rezar a sus hijos en catalán, esto lo admite el Directorio. Pero en cambio, el maestro viene obligado a enseñar a sus alumnos en castellano... Si se ha prohibido que ondee la bandera catalana es porque ella servía para ofender la bandera de la patria. Si se ha prohibido en Cataluña «La Santa Espina» es porque con ella se agredía el sentimiento castellano»* Del gobernador civil de Girona, el general Juan de Urquía.

15. Any 1928: *El catalán, como el vasco, el valenciano o el gallego, son lenguas vernáculas y son idiomas literarios. En el primer sentido tienen su campo en el hogar; en el segundo su valor filológico y etimológico... Pero sobre todos ellos el castellano... ha de ser obligatoria base de formación espiritual y ciudadana, de toda relación positiva entre españoles»* Declaracions del dictador Primo de Rivera.

16. Març de 1938: Es deroga l'Estatut d'Autonomia de Catalunya. L'idioma català deixa de ser oficial a Catalunya.

17. Març de 1938: «*Si eres patriota habla español..., si no lo eres, fastídiate y hablalo también»*. Rètol pintat a la ciutat de Lleida en entrar les tropes franquistes.

18. Maig de 1938: Ordre ministerial que prohibeix l'ús del català al registre de les persones jurídiques.

19. Juny de 1938: Consigna del governador militar de Lleida: «*Español, habla Español*».

20. Agost de 1938: «*Respecto el uso del dialecto catalán... los momentos actuales exigen que todos demos prueba de un ferviente españolismo por la Causa... se da prueba de ello no hablándole en público (por lo menos)*. El delegat d'ordre públic del sector de Lleida ho ordena a través del diari «Hoja informativa».

21. 16-II-1939: Decret pel qual «*queda prohibido el uso del catalán en calidad de segundo idioma*».

22. 23-II-1939: «*Todo libro que este escrito total o parcialmente en lengua que no sea la española, precisamente, debe ser también retirado de la escuela. Igual procedimiento se utilizará en cuanto a las bibliotecas escolares, de cualquier procedencia o clase*». Disposició de la Inspección de Primera Enseñanza de la Provincia de Lérida.

23. 6-III-1939: Prohibició del català a les cooperatives mutualitats i altres entitats dependents del Minsiterio de Organización y Acción Sindical. Obligtorietat de substituir totes les denominacions existents en català per altres en castellà.

24. 20-IV-1939: «*.....que en todos los actos y comunicaciones de carácter oficial, Civiles o Religiosos es obligatorio el uso del idioma castellano, el único oficial de la España Nacional*» Carta del Delegado de Orden Público de Lleida, contra el rector d'Anglesola per haver fet un sermó en català.

25. 3-VI-1939: «*»...por lo cual estoy dispuesto a velar hasta el límite que permitan las obligaciones de mi cargo en defensa de la España Única, cuyo lenguaje oficial, también único para actos públicos de todo carácter, es el idioma Nacional, castellano.*» Circular del general Eliseo Álvarez Arenas (Mando Único cívico-militar), als bisbes de la IV Regió Militar.

26. VI-1939 «*Prohibido hablar en catalán*» «*Habla la lengua del imperio*» *Habla la lengua de los más*». Instruccions penjades arreu de les parets de Valls.

27. 7-VII-1939: La comandància militar de Mataró imposa una multa de 500 pessetes a Antoni Marfà «*por permitirse confeccionar unos recordatorios de primera comunión en el dialecto catalán y no en castellano, lengua oficial de España*».

28. 31-XII-1939: Ordre del govern civil de Barcelona que prohibeix les tradicionals representacions de «*Els Pastorets*» fora de l'estricta àmbit familiar:

29. 20-V-1940: Ordre ministerial que prohibeix utilitzar el català en els noms comercials, les marques, el rètols d'establiments i en qualsevol altra modalitat de propietat industrial.

30. 20-X-1940: Prohibició del català al cinema per normes de censura.

31. 24-VII-1941: El nou reglament de telègrafs prohibeix l'ús del català.

32. 6-XII-1943: Es denegada a Editorial Selecta la publicació de *Canigó, Atlàntida i Montserrat*: «*Se recuerda que estas obras son suspendidas de acuerdo con el criterio que prohíbe los idiomas regionales.*».

33. I-1945: Es prohibida de bell nou la publicació de la *Divina Comèdia* traduïda al català per Josep M. De Sagarra.

34. 1945: La Ley de Enseñanza Primaria especifica en l'article setè l'obligtorietat de la «*lengua nacional española*» al llarg de l'ensenyament primari.

35. II-1953: El govern civil de Lleida prohibeix l'exposició del *Diccionari general de la llengua catalana* de Pompeu Fabra.

36. IX-1963: Multa de 10.000 pessetes a Rafael Tasis per pronunciar una conferència en català sobre la batalla de Muret.

37. 20-IV-1966: El jesuïta Joan Gabernet, que ha mantingut posicions marcadament catalanes, és obligat a deixar Lleida per pressions del bisbe Aurelio del Pino.

38. 14-III-1968: «*Cataluña fue ocupada por Felipe IV, fue ocupada por Felipe V, que la veñció, fue bombardeada por el general Espartero, que era general revolucionario, y la ocupamos en 1939 y estamos dispuestos a volverla a ocupar tantas veces como sea necesario y para ello estoy dispuesto a coger de nuevo el fusil.*» Resposta del ministre d'Información y Turismo, Manuel Fraga, a una petició de l'editor J.B. Cendrós.

39. 19-V-1969. Detencions al Palau de la Música per cantar «*El cant de la senyera*». Jordi Pujol és empresonat, torturat, jutjat i condemnat a presó per un consell de guerra.

40. XII-1970: Les contínues prohibicions obliguen Lluís Llach a anar a cantar a l'estranger. Fins al desembre de 1974 no pot tornar a cantar a Catalunya.

41. IV-1972: El governador civil de Barcelona prohibeix que les notes i els avisos que es facin pels altaveus a l'estadi del Futbol Club Barcelona siguin en català; si no, amenaça de clausurar l'estadi.

42. III-1975: Una majoria de 18 regidors de l'Ajuntament de Barcelona voten no a la proposta de subvencionar l'ensenyament en català.

43. 13-I-1976: Negativa de l'ajuntament de Lleida a una proposta perquè un institut de batxillerat porti el nom del poeta Màrius Torres.

44. 2001: En un discurs, el rei Joan Carles I manifesta que el castellà no ha estat mai imposat. La ministre Pilar del Castillo, destacats dirigents del Partit Popular i del PSOE ratifiquen aquestes declaracions.

— ¾Nota: Totes aquestes dades, que només són una petita part, han estat extretes dels llibres següents:

AINAUD DE LASARTE, J.M. «*El llibre negre de Catalunya*», Edicions La Campana, Barcelona 1995.

SOLÉ I SABATÉ, J.M. / VILLARROYA, J., «*Cronologia de la repressió de la llengua i la cultura catalanes, 1936-1975*. Ed. Curial, 1994.

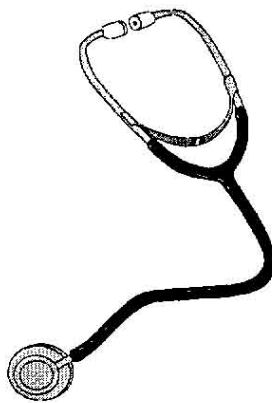
*Felip Gallart*

# La salut de cada dia

## El dol.

Del tot cert que la persona està formada per dos parts; una física i un altre psíquica, ambdues sensibles d'emmalaltir. Malgrat això les persones amb conductes diferents fins al segle passat eren tractades molts cops com a dementats perquè semblava que la seva manera de comportar-se anava contra tota llei i raó, ara es pot admetre que si bé hi ha malalts mentals crònics, també es poden tenir problemes mentals de tipus agut, tant uns com els altres sensibles a tractament. Tot el que ens envolta és capaç de produir-nos sensacions, sentiments, positius i negatius, de malestar i benestar, i no sempre saben canalitzar de la forma més correcta el desenvolupament dels fets. Dins d'aquests canvis n'hi ha un que porta a la desorientació emocional encara que sigui d'una manera natural a l'ésser humà. El procés del dol comença en el moment de patir una pèrdua. El dol no és una padrina vestida de negre, envellida, apartada del goig de viure que tothom imagina amb el pronunciament d'aquesta paraula, és una situació comú a qualsevol persona i que depen del tipus de pèrdua, del fet que l'ha produït, de la persona que ho pateix i del moment psico-social en que afecta a l'individu.

De pèrdues hi ha de totes classes, en totes les edats i en tots els trams de la vida; un amic que ha deixat de ser-ho, un company que s'ha traslladat, un avort, la jubilació, un problema de salut, canviar d'escola, un trencament amoros, la mort d'una persona estimada ... La història dels humans sembla escrita en la lluita de petites pèrdues i també d'algunes de grans. L'adaptació a qualsevol d'elles desgavella l'equilibri emocional que permet continuar el ritme de l'existència. Tanmateix un esdeveniment normal i comú a totes les persones, és en la manera de resoldre el procés on cadascu esdeve particular.



La seva elaboració passa per varies etapes nascudes del dolor i de la impotència davant el fet, són; l'impacte, l'aflicció, la pena, la ràbia, la negació, la tristesa, la desesperança i finalment l'acceptació. La dinàmica del procés passa més o menys temps per cadascuna de les etapes. En el moment de la coneixença del succés la persona respon com en un calfred, es pot pendre o no consciència però es té el primer contacte. Després hi ha tot un seguit de sentiments que de vegades no són del tot clars i amb la seva barreja ens confonen. Tristor, pena, culpa, frustració, quelcom que queda per dir, allò que ja no arribarà, en el fons records i somnis que es trenquen per la incertesa dels esdeveniments. Es pot creure que la vida no és justa i que

no s'està protegit de les inclemències dels temps. Però, poc a poc s'aprèn a viure en el nou àmbit malgrat que certes coses t'apretin el cor fins a fer mal, i es va resolent el conflicte d'una manera natural i correcta d'adaptació. També pot haver persones o fets que estacionin la rutina de cada dia i que el dol costi de resoldre's. Llavors el dol pot ser patològic i es pot traduir en malsons, mals humors, canvis sobtats de caràcter, negació de la realitat, no refer l'estat de continuïtat de les coses, deixar endur-se per la tristes

ta, caure en una depressió ... No assumir, que de vegades no és fàcil, fa por tornar a estimar, tornar a somiar, arriben dubtes i pors que debiliten l'estructura interna. Cal acceptar el fet és l'única manera de resoldre el dol, i si sol no es pot s'ha de cercar ajuda. Expressar el que es sent a un amic, un company, un familiar i si cal a un professional perquè per això tenen coneixements per guarir, i s'ha de trencar amb velles creences que lliguen desequilibris emocionals amb impossibilitat de resolució.

*Carme Sirvent Garcia.*

# CÈSAR MARTINELL

## Les mancances d'una exposició

Entre els dies 26 d'abril i 13 de maig, a la Sala de la Llar del Poble, es va poder veure l'interessantíssima exposició sobre l'obra del famós arquitecte Cèsar Martinell, el qual, d'alguna manera va estar vinculat a Artesa a través del Sindicat de Sant Isidre. Aquesta és una exposició itinerant que es va muntar la Caixa de Pensions i de Barcelona a Valls (poble natal de Martinell) per commemorar els vint-i-cinc anys de la mort de l'arquitecte. Tot i que a les nostres comarques hi ha força obra de Cèsar Martinell, cap poble, llevat de Cervera que la va muntar fa dos anys, s'havia interessat per aquesta exposició. Perquè vingués a Artesa, ha calgut que l'Ajuntament anés insistint constantment a la «Caixa», durant tot aquest temps, fins que ha estat possible.

La magnífica exposició sobre l'obra de Martinell, per fer-la més atractiva de cara als artesencs, va ser complementada amb una altra exposició (dins del mateix marc de la Sala de la Llar del Poble) amb materials locals que il·lustraven força bé la vida sociopolítico-cultural del nostre poble dins del primer terç del segle XX i, sobre tot, encarada al Sindicat de Sant Isidre que, d'alguna manera, era aquest sindicat-cooperativa el que justificava l'exposició de l'obra de Cèsar Martinell per l'emblemàtic projecte d'Artesa Nova, que l'arquitecte va fer a petició de l'esmentat sindicat i que mai, malauradament, es va arribar a construir ni un sol edifici.

Personalment, com que l'exposició de Cèsar Martinell ja la coneixia, el que em va interessar d'una manera especial, és l'exposició de documentació sobre el Sindicat de Sant Isidre i la seva època, al nostre poble. Com que a mi tot això de remenar arxius (papers manuscrits i polsosos) m'ha fet sempre més angunia que goig, m'admira la disposició i dedicació de Josep Gallart a fer de «rata» d'arxiu. La feina continuada i ben feta del Bep, no només la que s'ha pogut constatar en la mostra d'aquesta exposició, sinó també en els excel·lents article publicats a *La Femosa*. L'epidèmia de grip de 1918 a Artesa, del Núm. 177 al 182 (37 pàgines), i 1918, un any, en la història d'Artesa, a tenir en compte, del Núm. 183 al 188 (34 pàgines), són realment de lloar. Si he de ser sincer, no m'hauria pensat mai que, dels documents que guarda l'Arxiu de Casa de la Vila, se'n podés treure tant de profit. A més a més d'aquesta tasca, el Bep porta a cap (trucant pràcticament casa per casa) una interessantíssima tasca de recuperació de fotografies velles del nostre poble, una mostra de les quals es van poder veure també en aquesta excel·lent exposició.

Arribat aquí, he de confessar que no he encetat aquest article per fer un panegíric al Bep, sinó per subratllar una manca de previsió del nostre Ajuntament en alguns aspectes del muntatge de l'exposició sobre l'obra de Cèsar Martinell. És una mica com allò que diu la Bíblia sobre la creació del món: el sisè dia, Déu va crear l'Home i la Dona i, després de veure la seva obra acabada, es va sentir satisfet i, el setè dia, va descansar!. Penso que, al nostre Ajuntament, li va passar si fa no fa: ja en tenia prou de veure l'exposició penjada.

No puc entendre com és possible que, després d'aconseguir que l'Exposició sobre Cèsar Martinell vingués a Artesa, no es procurés, per tots els mitjans possibles, que aquest tingués molta més difusió fora del nostre poble. M'hauria semblat lògics que se n'hagués fet propaganda als diaris i a les emissores de ràdio de Lleida o, almenys, que s'hagués sortit anunciada algun dia a l'Agenda de la Televisió Comarcal, però res. Tots els mitjans de comunicació la van ignorar.

Al programa de mà hi posava que l'exposició seria oberta fins el dia 20, no es va prendre ni la precaució de fer un altre full apart per esmenar aquest error. Només a la pancarta, posada paral·lelament a la carretera que ningú podia llegir, hi constava que s'acabava el dia 13. Sé d'algun artesenc que viu fora del poble el qual, refiant-se de la data de clausura que constava al programa, quan va venir a veure-la, es va trobar amb el niu fullat, i no diguem de possibles forasters...

També m'hauria semblat normal que, a l'entrada de l'Exposició, es donés a tots els que van venir a visitar-la una entrada (encara que gratuïta) la qual, després, hauria servit per fer recompte i saber el nombre de persones que la van visitar.

No puc entendre com, totes aquestes petites coses, els podien passar per alt. En fi, l'Exposició, almenys per la gent del poble, va ser positiva, però és clar, ho hauria estat més si hom hagués vist més moviment de gent forastera. Llàstima.

A. Costafreda

## TOT RESPONENT

Mitjançant aquest escrit pretenc donar resposta a un article publicat al passat número de la revista La Femosa, el qual portava per títol «Tot esperant una resposta ... La Llar del Poble, què...?».

He de dir que possiblement hi hagi pocs pobles de dimensions similars al nostre on l'associacionisme estigui tan arrelat, tenint en compte el ritme de vida al qual ens sotmet la societat actual, i és per això que crec que aquest fet ens demostra que som un poble culturalment actiu i inquiet.

Com deia abans, crec que com a alcalde podré donar resposta a una sèrie de qüestions que es plantegen en aquell article i que són d'interès per a totes les artesenesques i tots els artesencs, ja que sens dubte estem parlant de l'edifici de la «Llar del Poble», és a dir, de la casa de totes les veïnes i dels veïns d'Artesa de Lleida.

Així doncs, he de reconèixer que és totalment cert que ben poques de les associacions sense afany de lucre que hi ha al nostre poble tenen una sala o un lloc propi on poder-se reunir per a poder decidir aquelles activitats que volen dur a terme durant tot l'any; però també és ben cert que totes i cadascuna de les associacions saben que tenen a la seva disposició totes les sales que hi ha a l'edifici de «Casa de la Vila», amb la qual cosa, i de moment, intentem suplir aquesta mancança.

Centrant-nos ja en la pregunta «La Llar del Poble, què...?» el primer que he de dir-vos és que aquest edifici és propietat de l'Ajuntament i, per tant, l'Ajuntament en té cura, si bé la «Comissió de Festes», la qual està formada per veïns i veïnes



d'Artesa de Lleida, s'encarrega de gestionar totes aquelles activitats que es desenvolupen a la Sala del Ball (o Sala Gran).

Val a dir que la «Comissió de Festes» depèn directament de l'Ajuntament i és per això que heu de saber que, un cop tancat l'exercici de cada any, mantenim una reunió on es repassen els comptes i, per tant, revisem la gestió que es duu a terme.

Heu de pensar que de vegades els membres d'aquesta Comissió han de fer realment «miracles» per a realitzar una bona gestió amb els diners que es recapten, perquè només un 30% del total dels veïns i veïnes del nostre poble paga la quota de manteniment que es gira a través de l'Ajuntament, quan moltes vegades som tots els que podem gaudir de les diferents activitats que es realitzen a la Sala del Ball.

És per això que crec molt sincerament que aquest és un tema que s'ha de replantejar i al qual li hem de donar un nou enfocament per a què, realment totes les artesenesques i tots els artesencs puguem contribuir a les despeses que origina, no



sols al manteniment de la Sala del Ball sinó a tot l'edifici en general.

Per una altra banda, i en referència a l'actual situació de la segona planta de la «Llar del Poble», us he de dir que quasi totes les oficines de l'anomenada «GERMANDAT» estan ocupades, si bé la sala anomenada «Biblioteca» sí que es troba a disposició de qualsevol associació que hi vulgui dur a terme les seves reunions: arribat aquest punt, crec que realment el que és important és que, a curt termini, s'haurà de fer un nou plantejament de tota aquesta segona planta de la Llar del Poble, perquè hem de saber treure «suc» de tot el potencial que ens pot arribar a oferir aquest espai, del qual en podrà gaudir tothom.

Però heu de saber que aquest nou plantejament, evidentment, comportarà una inversió municipal bastant important, si bé, al cap i a la fi, des de l'Ajuntament s'ha de vetllar pel correcte manteniment i funcionament de tots els edificis municipals.

Tornant al tema de la Sala del Ball (o Sala Gran) de la Llar del Poble, desmenteixo d'una manera categòrica els comentaris que fan referència que les associacions hagin de pagar un lloguer per a dur a terme les seves activitats a l'esmentada Sala, ja que només paguen lloguer aquelles persones físiques o jurídiques que pretenen realitzar-hi una activitat amb afany lucratiu, és a dir, que pretenen treure'n un rendiment econòmic, ja siguin del poble, ja siguin de fora.

El que sí fa la «Comissió de Festes», des de

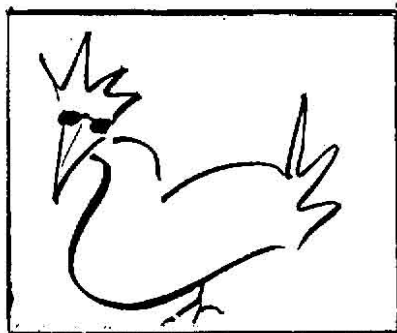
ja fa uns quants anys, i crec que amb molt bon criteri, és que aquelles associacions que realitzin alguna activitat que pugui comportar un cert risc, tant per la Sala del Ball, com per a la resta de l'edifici, és deixar una quantitat determinada de diners en concepte de fiança, amb la qual s'intenta cobrir els possibles desperfectes que es puguin ocasionar.

Ja per acabar m'agradaria respondre amb molta franquesa i sinceritat, i voldria que no s'enfadés ningú, a l'última pregunta de l'article: **ÉS CERT** que s'haurà de crear una comissió, patronat, o poseu-li el nom que vulgueu, el qual haurà d'estar integrat per totes les associacions del poble, incloent-hi també un representant de l'Ajuntament (en aquest cas, el regidor de Cultura i Festes), que no només haurà de tenir cura del funcionament de la Llar del Poble sinó que també haurà de gestionar totes i cadascunes de les activitats culturals, lúdiques i esportives que es realitzin al nostre poble, perquè repeteixo que crec que Artesa de Lleida és un poble actiu, dinàmic i inquiet culturalment parlant.

Però també **ÉS CERT**, i això ho sabeu tots els que actualment formeu part de les juntes d'aquestes associacions que quan organitzem alguna reunió conjunta per a parlar, per exemple de la Festa Major, sempre som els mateixos, i crec que aquesta actitud l'hem d'intentar corregir entre tots per a què, finalment puguem crear aquesta comissió, la qual haurà de ser l'autèntic motor de l'activitat cultural del nostre poble, Artesa de Lleida.

**Ricard Pons Pico**  
Alcalde d'Artesa de Lleida.

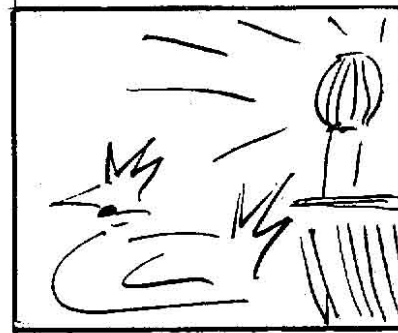
### SOL·LILLOQUIS AL CAMPANAR PER Miquel Carrera



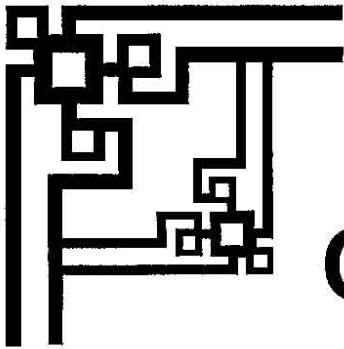
Què passa?



Que què faig amb ulleres?



Aquesta llum de discoteca que m'han posat és guai però ...



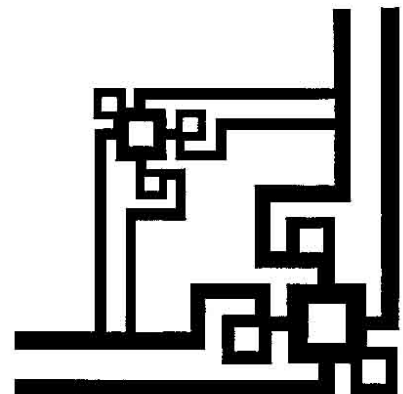
## QUI NO SAP...

Qui no sap de les fosques  
primaveres fredes d'il·lusió  
i no obre els ulls un instant,  
sorpès per la nit, solitari,  
i, en la tenebrosa imatge del dubte,  
en el no res del temps,  
no palpa el silenci dels seus  
passos buits?

Qui, traït per la mentida  
d'un llarg tancament, no pensa  
proper al seu darrer gemec  
d'eternitat perduda i no es veu  
a si mateix cremat de por i d'espera  
i potser d'ignorància, davant  
l'eco victoriós de l'impossible?

Qui no somnia morir d'amor  
i a la porta del cel, entre gels  
i flames, despullar un somris  
dolç com la llum de l'alba,  
per tots els germans de carn  
i fondre's en el tot,  
amb el rostre humit per la  
darrera llàgrima oberta ?

*Joan Cassola*



# LES VELLES FOTOS D'ARTESA

La fotografia que presentem en aquesta ocasió correspon al primer grup de nens que van ocupar les escoles d'Artesa, que foren estrenades el curs 1921-1922. La present imatge pertany, segons tots els indicis que tenim, a l'any 1924, per tant a l'inici de la segona etapa del mestre Josep Calzada Benet a les escoles del nostre poble, que va coincidir amb el seu retorn del servei militar, el qual va complir a l'Àfrica entre 1922 a 1924. En aquell moment només hi havia una classe de nens i una de nenes, a les que hi assistien un 70 alumnes, la primera estava dirigida pel Sr. Calzada i la segona per la mestra Montserrat Minguella, filla de les Borges Blanques. Amb Sr. J. Calzada es va iniciar un canvi qualitatiu en l'ensenyament del nostre poble, que va tenir una gran transcendència en el futur. Fou un mestre que va deixar un empremta inesborrable en tots alumnes que van passar per les seves aules i un gran record en el poble en general. En mostra d'agraïment per la seva meritòria labor en els 22 anys en que havia com a mestre d'Artesa, el dia 9 de desembre de 1945, l'Ajuntament i tots els seus antics alumnes li van dedicar un gran homenatge, en el que se li va fer lliurament d'un pergami en el que l'Ajuntament d'Artesa de Lleida el nomenava fill adoptiu i els seus alumnes li van lliurar un àlbum dedicat per la majoria dels seus alumnes.

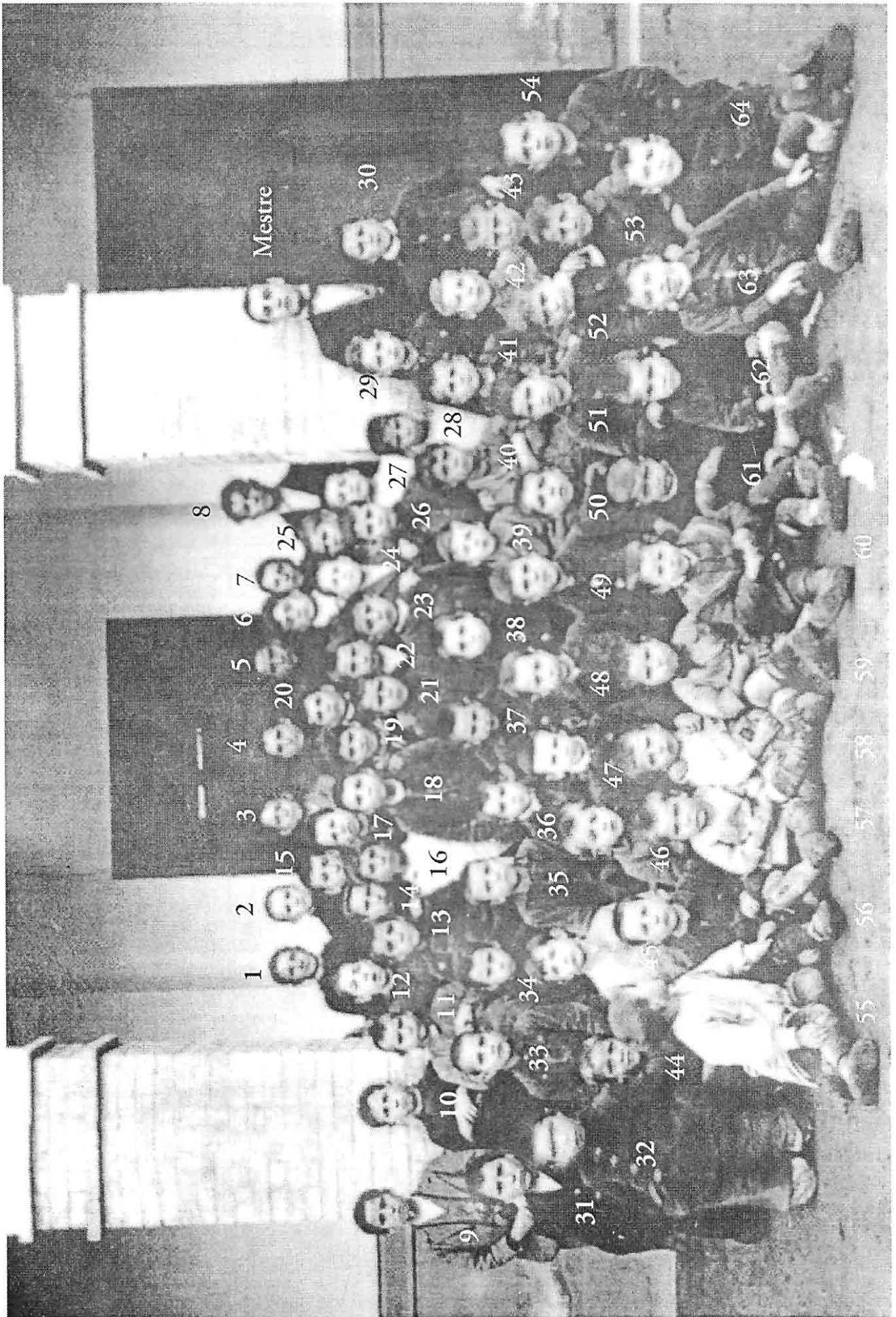
Donem les gràcies al Josep Batlle (Cal Micalàs) per la cessió d'aquesta fotografia i també la identificació que ens ha fet d'alguns dels nens que hi apareixen. Agraïment que fem extensiu a Joan Escuer Barberà i a Josepa Gallart Drudis per la seva contribució en la identificació d'alguns dels alumnes. Malgrat els esforços de tots tres no ha esta possible reconèixer alguns dels nens, per la qual cosa serà molt apreciada qualsevol aportació al respecte que ens puguin fer els nostres lectors.

Ens estranya que el mateix dia no s'hagués fet cap fotografia del grup de nenes, com és el cas de les que es van fer el curs 1928-29 i que vàrem presentar en el número anterior d'aquesta revista. Per tant volem fer una crida als nostres lectors per si tenen coneixement de l'existència d'aquesta imatge del grup escolar de nenes o si algú la conserva i ens la pugués cedir per la seva publicació

en aquestes pàgines. Així mateix volem demanar la col·laboració de tothom en la tasca de recuperació de les velles fotografies del nostre poble que estem realitzant, cal tenir present que fins i tot les imatges més insignificants tenen un gran valor com a document històric.

1. Ramon Rosinach; 2. ?; 3. Alfaro?; 4. Josep Batlle (Cal Micalàs); 5. Josep Gallart (Cal Gallart); 6. Antoni? Olomí Cortadellas (Cal Miquelet); 7. Ramon Olomí (Ca l'Elena); 8. Maties Bonastre París (Macianet); 9. Fèlix Lorenzo Páramo; 10. Josep Gallart (Ballet); 11. Manel Solé (Cal Pagès); 12. Josep Besora Bonet (Ca la Tona); 13. Manolo Gallart Gené (Cal Pelat); 14. Ramon Mir (Cal Foradat); 15. Antoni Berengué (Campetxo); 16. Alfaro?; 17. Manuel Garròs (Cal Fusté); 18. Josep Bellmunt (Cal Sereno); 19. Joaquim Bravo (Quimet del Bravo); 20. Josep Besora (Cal Gepo del Cabaler); 21. Ramon Argilés (Cal Ramon de la Ramona); 22. ? 23. Pere Olomí (Cal Peretet); 24. Lluís París (Cal Cusí); 25. Felip Montoy (Cal Goi); 26. Ramon Gasol (Cal Mosso d'Esquadra); 27. Josep Iglésias (Cal Panarra); 28. ?; 29. Francesc Gallart (Cal Perejuanet); 30. Àngel Cardet (Cal Sorreta); 31. Ramon Mir (Ca la Barba); 32. Antoni Solé (Cal Coix); 33. Isidre Argilés (Cal Barrau); 34. Ramon Espasa Barrufet; 35. Miquel Falguera (Cal Gardenyes); 36. ?; 37. ?; 38. Ramon Garròs (Cal Casapà); 39. Joan Morera (Cal Truquera); 40. Marciano Lorenzo Páramo; 41. Ramon Besora (Cal Xero del Fossar Vell); 42. Emili Bell.lloch (Cal Leon); 43. Josep Benet (Cal Roig); 44. ?; 45. Enric Costafreda (Cal Pernalles); 46. Josep Costafreda (Cal Manyana); 47. Ramon Gallart (Cal Gallart); 48. Joan Bernaus (Cal Carulla); 49. Melis; 50. Josep Oriol (Ca la Toneta); 51. Josep Mir (Ca la Barba); 52. Benjamí Coso; 53. Ramon Capell; 54. Macià Bonastre (Macianet de Ca l'Amadeu); 55. Miquel Cardet (Casilla); 56. Josep Bernaus (Cal Corulla); 57. Josep Solé (Cal Coix); 58. Robert Domènech (Cal Sabaté); 59. Josep Batlle Badia (Ca l'Alfonso); 60. Josep Barberà (Cal Tropes); 61. Agustí Bonastre (Agustinet); 62. ?; 63. Loreto Bonastre; 64. Joan Escuer Barberà.

*Josep Gallart i Fernàndez*



## Telèfons i horaris d'interès

Ajuntament: 167162

Assistent social: dimecres alterns, 973167315

Correus: dilluns a divendres, 8-10 h, dissabte 8-9 h

Farmàcia: 167204

Biblioteca: dimecres de 6-8 h i diumenge  $\frac{2}{4}$ d'11-12 h

Metge: 167291

Metge urgències: Dies feiners: 15 h – 8 h i els festius tot el dia 973 142029 / 973 142033

Museu: Hores convingudes (Ajuntament)

Taxi: 167325



Horari dels autobusos que paren a Artesa				
LLEIDA a ARTESA			ARTESA a LLEIDA	
De dilluns a divendres				
11 h		Matí	7 h 10 min	
12 h			8 h 10 min	Cogul
13 h 15 min	Albagés - Cogul			8 h 20 min ESO
			9 h 40 min	
			12 h 10 min	
3 h	Durant el curs	Tard	3 h 30 min	
4 h	Durant el curs		4 h 15 min	Cogul
6 h 30 min			4 h 30 min	
7 h 30 min	Albagés - Cogul			



### SOLUCIONS DELS MOTS ENCREUATS

Horizontals: 1.- Rocambolesca. 2.- Onan. Iii. Car. 3.- Baratadora. R. 4.- Caca. Rr. Inse. 5.- V. Mastodonts. 6.- Enèrgica. Tae. 7.- L. LD. Camorra. 8.- Lol. Ru. Or. Ad. 9.- Acatàlectica. 10.- Iri. Fallien. 11.- Rara. Diedres. 12.- Enervats. F. I.

Verticals: 1.- Robavellaire. 2.- Canó. N. Narco. 3.- Caramellaire. 4.- Anacard. T. Ar. 5.- M. T. Sg. Far. V. 6.- Biarticulada. 7.- Acordió. Èlit. 8.- Lió. Damocles. 9.- E. Rio. Ditró. 10.- Scanner. Frei. 11.- Ca. Encarats. 12.- Arrestada. Si.

