



# La Femosa

Revista d'opinió  
i informació local.  
**ARTESA DE LLEIDA,**  
novembre-desembre de 2009.  
Número 243



## 15N, JORNADA DE TEATRE



## LA MARATO

# JMAYGES D'ANJR

*Carrer del Castell als anys vint i setanta del segle XX (Fotos: Arxiu La Femosa)*





M. Javiera Aguirre Romero  
 Alternativa Ecologista d'Artesa  
 AMPA de l'Escola *Els Til·lers*  
 Cèlia Argilès i Andrés  
 Andreu Bergé i Fontane  
 Josep M<sup>a</sup> Carrera i Fornalés  
 Adolf Costafreda i Castillo  
 Felip Domènech i Costafreda  
 Neus Falcó i Manonelles  
 Laura Farran i Botargues  
 M. Carme Farré i Vilalta  
 Caterine Galaz  
 Felip Gallart i Fernández  
 Francesc Gallart i Fernández  
 Josep Gallart i Fernández  
 Lluís Gil i Fontanet  
 Grup Local de Xarxa  
 M. A. Navarro i Solé  
 Jordi Niubó i Nosas  
 Pol Puertas i Gallart  
 Ramon Serra i Batlle  
 Maria Serra i Domènech  
 Eulàlia Solà i Miró  
 Josep Ramon Solé i Gallart

**Fotògraf**



Ramon Serra i Batlle



Els articles que apareixen a les planes de La Femosa reflecteixen únicament l'opinió de llurs signants.

2a. època.  
 Dipòsit Legal:  
 L-264-1981.

Aquesta publicació local rep el suport de:



Ajuntament  
 d'Artesa de Lleida

# Index

**Imatges d'ahir**

*La Redacció* ..... 2

**El Reportatge**

*Ramon Serra* ..... 4

**Pòrtic** ..... 5

**Actualitat artesenca**

*Cèlia Argilès* ..... 6

**Imatges de l'actualitat artesenca**

*Ramon Serra i Josep Gallart* ..... 8

**Entreteniments**

*Andreu Bergé i La Redacció* ..... 15

**Cuina vegetariana**

*Adolf Costafreda* ..... 16

**15N: Artesa, capital catalana de teatre**

*Grup Local de Xarxa* ..... 17

**Referèndum per la independència**

*Cèlia Argilès* ..... 21

**Competència social i ciutadania**

*Laura Farran* ..... 27

**Ser o no ser espanyols**

*Adolf Costafreda* ..... 28

**Balanç sobre acollida i adopcions 2009**

*Alternativa Ecologista d'Artesa* ..... 29

**Tirania de la bellesa: l'exclusió perversa**

*Caterine Galaz* ..... 31

**L'alarma del dolor**

*M. Javiera Aguirre Romero* ..... 32

**Ho hem llegit a...**

*La Redacció* ..... 33

**Phil**

*Pol Puertas* ..... 34

**Telèfons i horaris d'interès...**

*La Redacció* ..... 35

**Solucions als entreteniments** ..... 35



INSTITUT  
 D'ESTUDIS  
 ILERDENCS



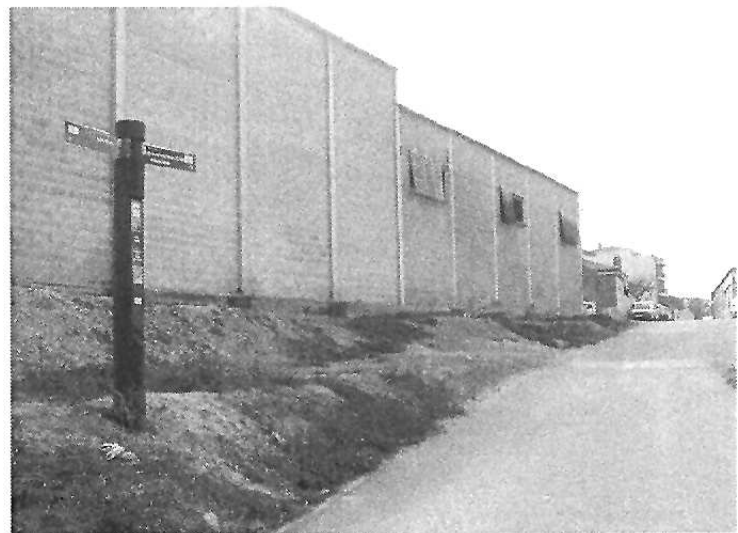
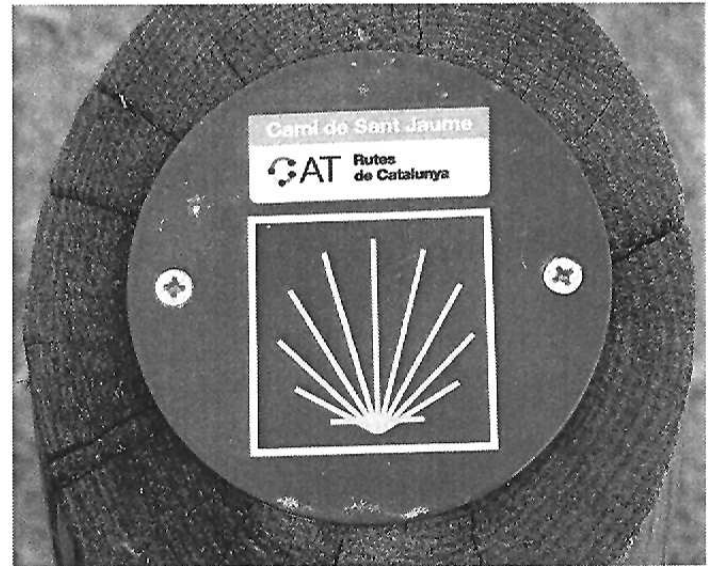
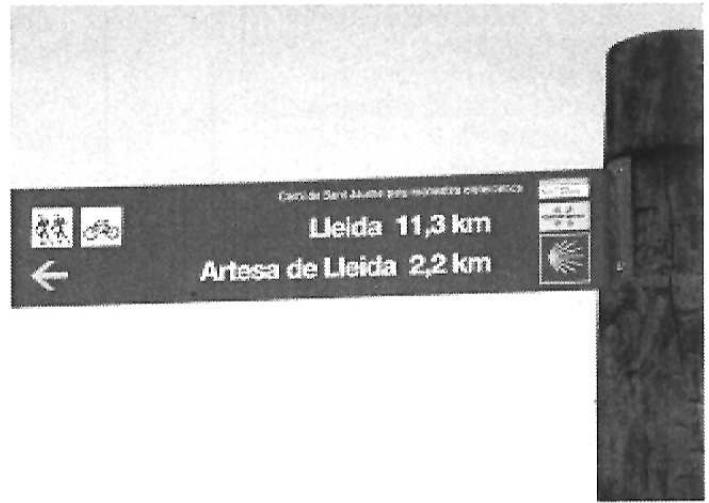
Generalitat de Catalunya  
 Departament de Cultura i  
 Mitjans de Comunicació



# EL REPORTATGE

Ramon Serra

*El Cami de Sant Jaume també passa per Artesa de Lleida*





# PÒRTIC

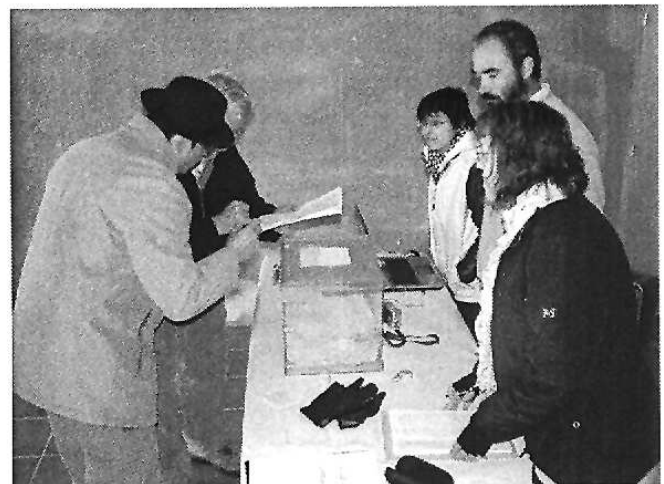
**E**l passat 13 de desembre de 2009, 166 municipis de Catalunya van celebrar una consulta sobre la sobirania de Catalunya. Un total de 190.000 de les 700.000 persones que podien participar en la consulta es van mobilitzar per expressar el seu parer. Dels participants el 95% van dir que sí. Això suposa una participació del 27 % cifra gens menyspreable si tenim en compte les condicions en què es van fer les consultes. Al nostre poble 400 persones van expressar la seva opinió sobre un total de 1257. Els resultats: 385 hi van estar d'acord, 7 van dir que no i 8 paperetes van ser nul·les. El percentatge de participació va ser del 32 %, cinc punts més alt que el general de tota Catalunya.

Moltes lectures se'n poden fer dels resultats. La majoria esbiaixades per l'opinió de cadascú vers el motiu de la consulta. Però el cert és que el sobiranisme va obtenir un insòlit ressò internacional, l'espanyolisme més ranci va expressar la seva preocupació per l'etern problema català i la societat civil es va mobilitzar tot aconseguint organitzar una consulta d'una forma neta i sense cap tipus d'incident tot fent visible i posant damunt de la taula l'anhel de sobirania del nostre país.

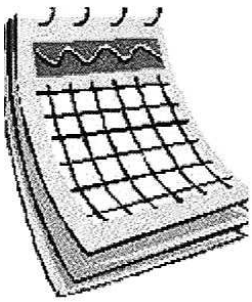
Malgrat tenir en contra l'hostilitat i el menyspreu de l'Estat Espanyol i d'alguns partits polítics, la consulta es va dur a terme d'una forma modèlica. Al darrere de tot hi va haver una munió de plataformes i de persones que van estar treballant de forma incansable. Van organitzar col·loquis, conferències, fòrums, debats... Van assistir a entrevistes, taules rodones. Van organitzar rodes de premsa. Van escampar propaganda. En van explicar els motius d'una forma neta i democràtica. I, finalment, van conduir l'acte de consulta. Tot plegat allunyats dels partits polítics i dels seus interessos. Milers de persones es van mobilitzar d'una forma gratuïta i generosa.

El nostre poble va ser un dels 166 municipis que també va celebrar la consulta. La nostra revista i la nostra entitat ja se'n va mostrar favorable tot participant que la PAPAC i va estar al darrere de l'organització d'una forma activa i entusiasta. No podia ser d'una altra manera. La Femosa està orgullosa d'haver-hi participat. Pensem que és una de les iniciatives més interessants que s'han donat mai al nostre poble. Felicitem l'ajuntament que va decidir aprovar la moció que des de la Plataforma es va presentar. Felicitem el poble d'Artesa per haver estat, un cop més, a l'alçada de la història. I per damunt de tot felicitem de tot cor la Plataforma Artesenca per a l'Autodeterminació de Catalunya per tot el treball que hi va esmerçar, per les hores que hi va lliurar, per la seva capacitat d'organització, pel seu entusiasme i, sobretot, per la seva generositat. Un cop més han demostrat que estimar Catalunya són fets, més que no pas paraules.

Moltes gràcies.



Referèndum per la Independència de Catalunya del 13 de desembre de 2009 a Artesa.



# ACTUALITAT ARTESENCA

Cèlia Argilés

## D'EXCURSIÓ A LA TARRAGONA ROMANA

El passat dia 7 de novembre, l'Associació de Dones d'Artesa de Lleida, va organitzar una sortida a la Tarragona Romana.

Tarragona compta amb un patrimoni artístic i monumental romà de primer ordre, declarat Patrimoni Mundial l'any 2000 i que fou visitat pel grup d'artesencs i artesenesques durant tot el matí.

Els i les participants varen dinar a Cambrils, i per la tarda van fer un tomb pel centre comercial de Reus ubicat al centre històric on van poder observar l'important patrimoni modernista seguint l'empremta d'Antoni Gaudí.

## PRESA DE POSSESIÓ D'UN NOU REGIDOR

Durant la celebració del ple del dia 26 de novembre de 2009, va prendre possessió com a regidor de l'Ajuntament d'Artesa de Lleida, el Sr. Emili Pijuan Garròs, en substitució del regidor Felip Solé Marín, que va dimitir al ple del mes d'octubre, per motius de feina.

Ambdós regidors estan integrats dins del grup polític a l'Ajuntament (ENTESA-PSC-PM). Tot i que per ordre de llista no li tocava, el fet que el candidat que anava abans d'ell renunciés també al càrrec ha fet que fós ell el qui prengué possessió del mateix.

## COL.LABOREM AMB LA MARATÓ DE TV3 CONTRA LES MALALTIES MINORITÀRIES

Un any més des de l'Associació de Dones, es va dur a terme un seguit d'actes el dia 13 de desembre, amb la finalitat que el nostre poble, Artesa de Lleida, participés també en la recaptació de diners per la Marató de TV-3, com fa des d'una bona colla d'anys.

Enguany els diners es destinaven a les anomenades Malalties Minoritàries, que afecten poca població, però no per això són menys importants. Els actes que es varen organitzar varen estar els següents:

El dia **12 de desembre**, a la nit, a la mitja part del ball, bingo solidari a benefici de la Marató. Els diners de la guixeta per accedir al ball i també els diners de l'obra de teatre que per la tarda va organitzar l'Ajuntament dins de la programació cultural anual, es van destinar a la Marató.

El dia **13 de desembre**, hi va haver:

Ballada de sardanes a la plaça Major, a la 1 del migdia.

De 5 a 6 de la tarda es van recollir, al primer pis de la Sala de la Llar del Poble, els pastissos i postres casolans que de manera voluntària la gent va elaborar i oferir a la Marató.

A les 6 de la tarda, va tenir lloc l'inici de l'espectacle, amb una cantada de nades amb les veus de l'escola

municipal de música d'Artesa de Lleida (EMMA). Seguidament hi va haver balls de Salsa Gym, a càrrec dels nens i nenes de l'escola. Després es van subhastar les dues postres guanyadores (1 per millor presentació i 1 per millor gust). Acte seguit BATUCADA, exhibició del ball de la batuca, on l'escenari es va omplir de gent que volia ballar-lo.

Per acabar la festa es va fer un tastet amb les postres que la gent va presentar, i es va convidar a tothom per tal que marxessin amb un dolç record.

Tot plegat es va enmarcar en un clima de bon ambient i harmonia, en què els artesencs i artesenesques vàrem demostrar que també som solidaris. La recaptació total va estar de 2.838,05 €.

## ACTUACIÓ DE CORALS DEL SEGRIÀ

El dia 7 de desembre a les 7 de la tarda a la Sala de la Llar del Poble, va tenir lloc una cantada de diferents corals de la comarca del Segrià, en un acte en homenatge a Julià Carbonell, dins del Vè cicle Segrià Corals.

Aquest acte va cloure la 5ena. Edició del cicle de cantades itinerants a la comarca, que van començar el mes de maig, i ha recorregut més de 20 poblacions del Segrià, amb més d'una vintena de corals participants.enguany el cicle, s'ha dedicat a l'il.lustre músic lleidatà Julià Carbonell, per tal de reconèixer la seva trajectòria professional i destacar la seva aportació a la cultura musical del país.

Aquest cicle ha estat organitzat pel Consell Comarcal del Segrià i els

ajuntaments de la comarca. I va comptar amb la presència del president del consell comarcal i alcalde del nostre poble, Sr. Ricard Pons, vicepresidents i consellers comarcals, alcaldes i regidors de la comarca.

Cal destacar l'assistència de la Sra. Carme Carbonell, filla de l'homenatjat, així com dels músics i del director Sr. Alfons Reverter de l'orquestra simfònica Julià Carbonell de les Terres de Lleida, i de les corals dels Segrià amb els seus directors/res: *Alzina* d'Alcarràs, *Clavel·lina* de Torrefarrera, *Clamor* de Soses, *Gran Gent* de la Granja d'Escarp, *Santa Àgata* d'Alfarràs, *El Roser* de Massalcoreig, *Aspes d'Or* de Benavent, *Flor d'Espígol* de Roselló, *Petit Cor Cantàtor* de Torrefarrera, *Nou Mil.leni* de la Portella, *La Lira* de Torres de Segre i *la Primavera* d'Artesa de Lleida.

Totes les corals van cantar conjuntament sota la direcció del Sr. **Alfons Reverter**. L'**Orquestra Julià Carbonell** va oferir l'espectacle *Harold Lloyd*, que consistia a acompanyar musicalment, fragments de cinema mut d'aquest actor.

## PROGRAMACIÓ A LA SALA DE LA LLAR DEL POBLE.- NOVEMBRE I DESEMBRE

enguany s'ha iniciat amb les noves obres de la Sala de la llar del poble, tot una programació cultural, festiva i social anual que inclou actes diversos i variats. Els del mes de novembre i desembre han estat:

### 1 de novembre

.- 2/4 de 7 de la tarda **Pel·lícula:** UNA MAMÁ EN APUROS.

### 7 de novembre

.- 11 de la nit **Ball:** STRES BAND.

### 8 de novembre

.- 2/4 7 de la tarda **Pel·lícula:** 12

## TRAMPAS

### 14 de novembre

.- 2/4 de 7 de la tarda **Pel·lícula:** MALDITOS BASTARDOS.

.- 11 de la nit.- **Ball:** FRENISI TRIO

### 15 de novembre

.- 11 del matí **Teatre:** HANSEL I GRETEL (musical infantil) *Grup Xarxa.*

### 15 de novembre

.- 7 de la tarda **Teatre:** LA BONA PERSONA *Grup Xarxa.*

### 21 de novembre

.- 11 de la nit **Ball:** DOU FOCUS.

### 22 de novembre

.- 2/4 7 de la tarda **Pel·lícula:** ¡EL SOPLON!

### 28 de novembre

.- 7 de la tarda **Teatre:** QUIN EMBOLIC DE MATRIMONI.

### 28 de novembre

.- 11 del vespre **Ball :** MADISON GROUP.

### 29 de novembre

.- 2/4 7 de la tarda **Pel·lícula:** LOS MUNDOS DE CORALINE.

.- a 2/4 de 8 de la tarda **Pel·lícula:** 3 DIES AMB LA FAMÍLIA.

### 5 de desembre

.- 2/4 d'11 de la nit.-**Ball:** MEDITERRANEA TRIO

### 6 de desembre

.- 2/4 de 7 de la tarda **Pel·lícula:** AGORA DRAMA

### 7 de desembre

.- 7 tarda CLOENDA CORALS "Cicle del Segrià"

### 8 de desembre

.- 2/4 7 de la tarda.- **Pel·lícula:** LA CRUDA REALIDAD

### 12 de desembre

.- 7 de la tarda.- **Teatre:** ¡AY , CARMELA !

.- 2/4 de 11 de la Nit **Ball:**

## TROPICANA TRIO

### 13 de desembre

.- 6 de la tarda LA MARATÓ DE TV3 Associació de Dones d' Artesa de Lleida.

### 19 de desembre

.- 2/4 d' 11 de la nit.- **Ball :** SINTONIA DUET

### 20 de desembre

.- 2/4 de 7 de la tarda.- **Pel·lícula:** LA OLA

## CONCERT DE NADAL DE L'ESCOLA MUNICIPAL DE MUSICA (EMMA)

L'escola municipal de música d'Artesa de Lleida, EMMA, ha celebrat el primer concert de Nadal. L'acte va tenir lloc a la Sala de la Llar del Poble el passat dia 18 de desembre a 2/4 de 8 del vespre. Prop d'un centenar de nens i nenes de diferents edats van participar d'aquest acte amb les seves dolces veus. A l'acte hi va estar present el Pare Noël que va lliurar un regal per cada nen i nena.

També el dia 19 de desembre els nens i nenes d'Artesa van participar al concert de nadal que va organitzar l'Orfeó Lleidatà SONS DE NADAL, a l'auditori Enric Granados. En aquest acte i van col.laborar a part de l'escola de l'Orfeó Lleidatà, les escoles municipals de música d'Alpicat, Alcoletge, Artesa de Lleida, Puigverd de Lleida, Torrefarrera i l'Aula de Música del col.legi Sagrada Família.

L'orfeó es va omplir de gom a gom i la recaptació es va destinar a la Fundació Arrels- Sant Ignasi.

**BONES FESTES**

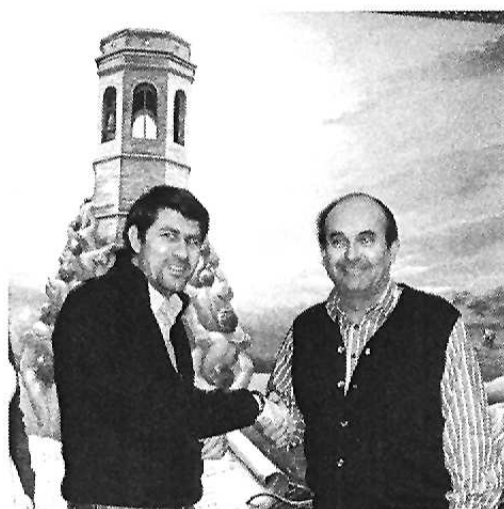


# IMATGES DE L'ACTUALITAT ARTESENCA

Ramon Serra i Josep Gallart



Excursió a Tarragona de l'Associació de Dones d'Artesa de Lleida



Presca de possessió  
de l'Emili Pijuan  
com a regidor de  
l'Ajuntament.

Ballada de  
sardanes per  
la Marató a la  
plaça Major.





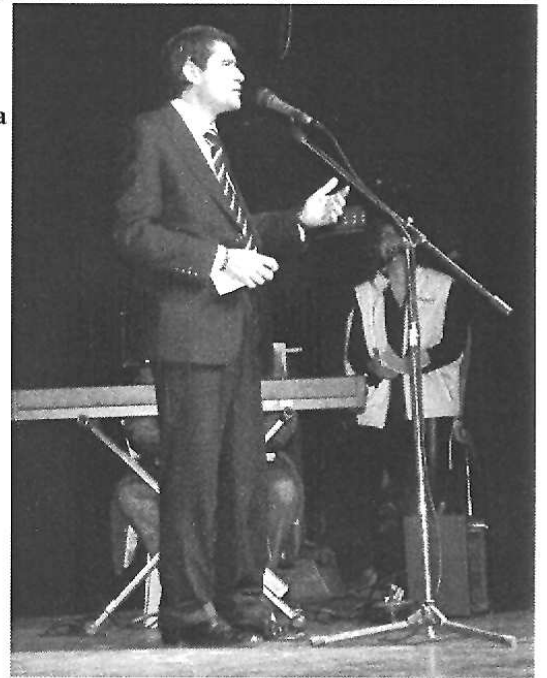
**Col·laboració solidària de pastissos i dolços a la Marató dels artesens i artesenesques.**



**Els artesens i les artesenesques van participar massivament a la Marató**



**Paraules de l'alcalde d'Artesa, Ricard Pons, en la presentació de l'espectacle de la Marató. L'Ajuntament també va participar activament a aquesta iniciativa solidària.**

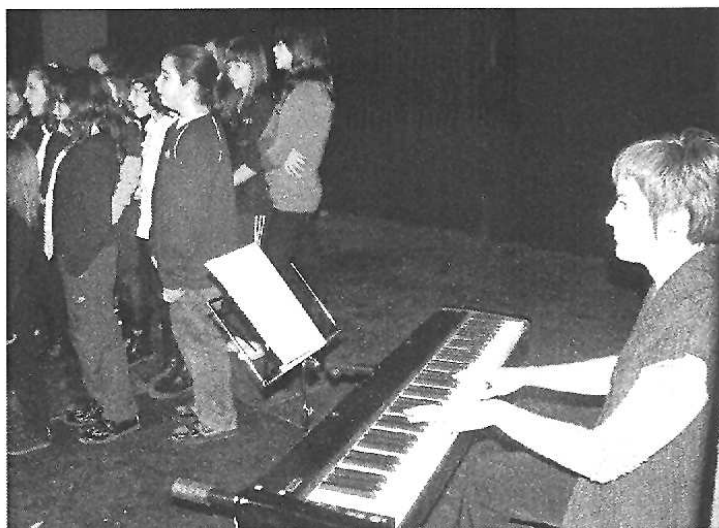
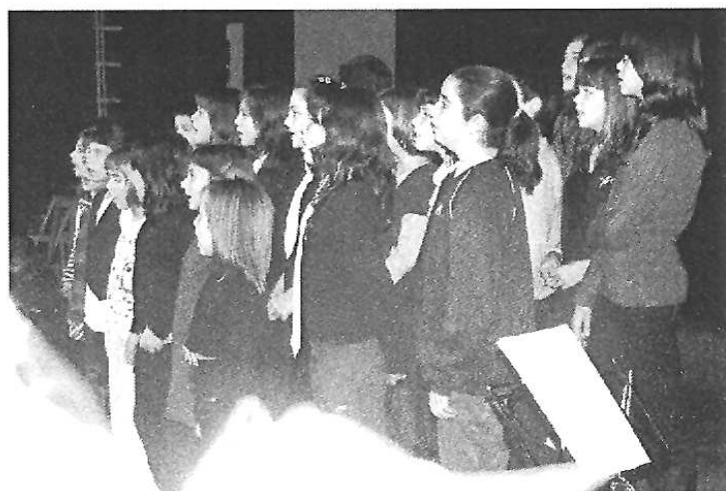
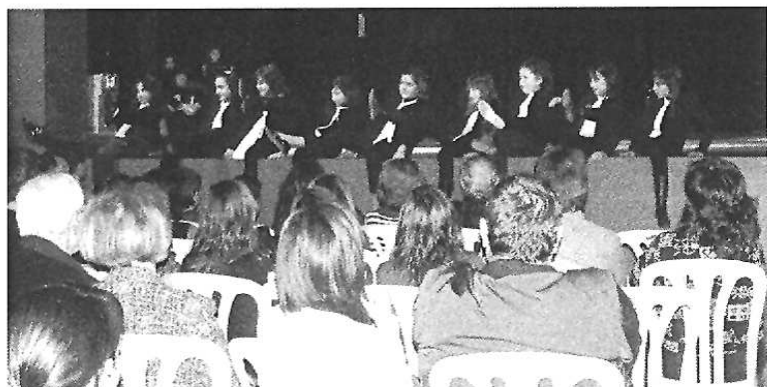


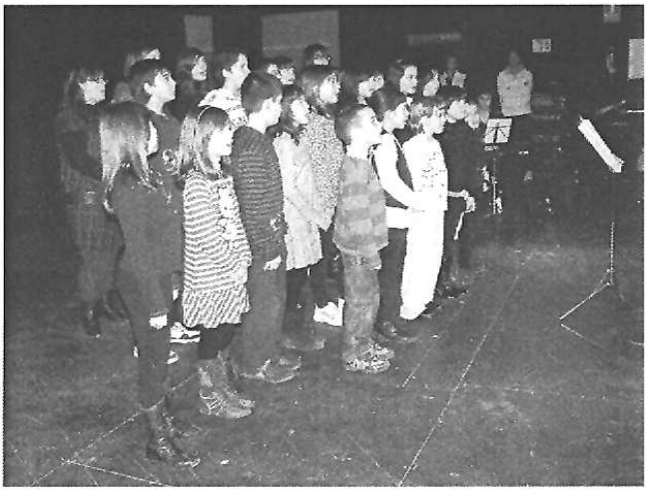
**Presentació de l'espectacle de la Marató per part de Cèlia Argilés, membre de l'Associació de Dones d'Artesa de Lleida**



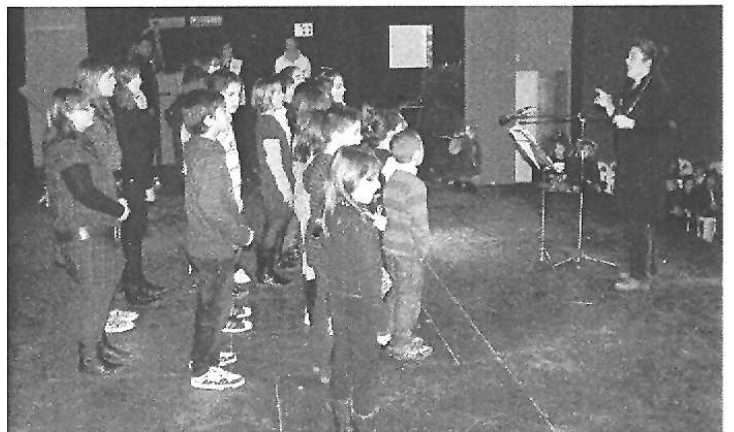


**Espectacle de la Marató amb la participació dels nens i nenes de l'Escola Municipal de Música (EMMA) i dels professors i professores.**

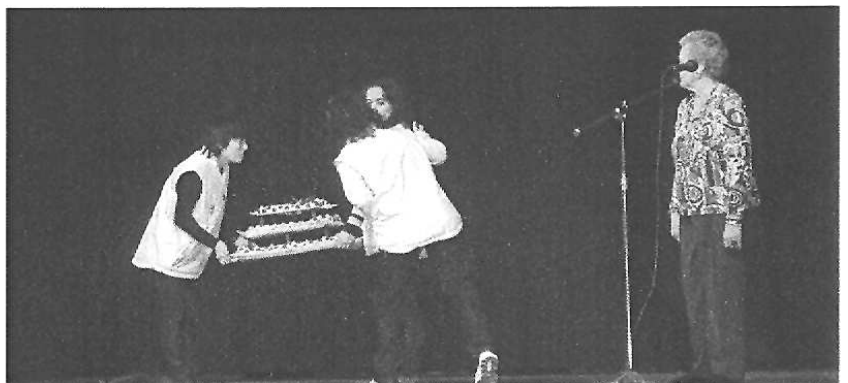




**Espectacle de la Marató amb la participació dels nens i nenes de l'Escola Municipal de Música (EMMA) i dels professors i professores.**



**Membres de l'Associació de Dones d'Artesa de Lleida, organitzadores dels actes de la Marató, en el sorteig de regals i subhasta de pastissos durant l'espectacle de la Marató.**



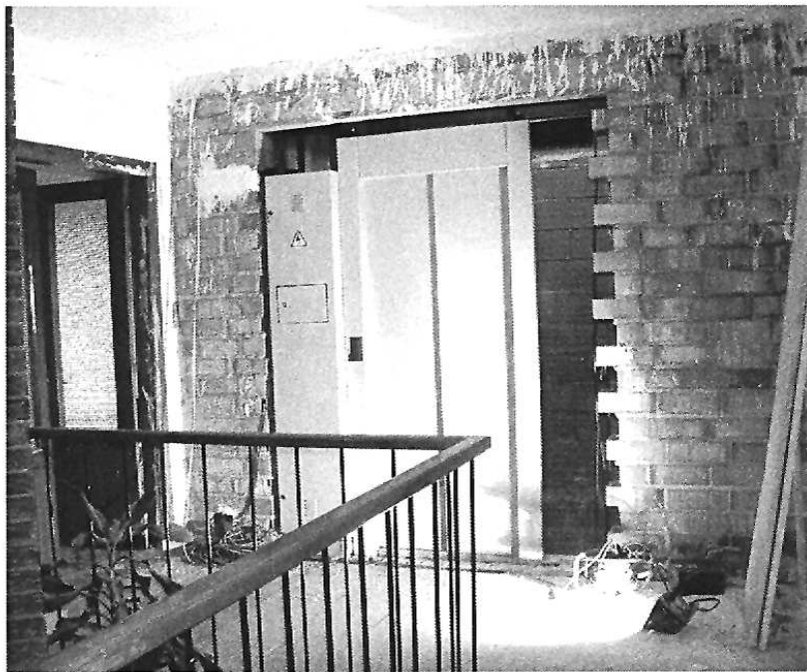
**Una de les persones de les afortunades.**



**Sorteig de regals de la Marató**



**Exhibició de Batucada**



**Durant els mesos de novembre i desembre han continuat les obres de l'ascensor de l'Ajuntament**



**Sopar de Nadal dels participants als diversos cursos d'informàtica que es fan al Telecentre, amb el seu professor, Ricard Cardet, que està fent una gran labor en la difusió de la informàtica al nostre poble.**



Orquestra simfònica Julià Carbonell



Paraules d'agraïment de la Sra. Carme Carbonell, filla de Julià Carbonell



Actuació de les corals del Segrià.

TEMPORADA DE TEATRE 09/10 D'ARTESA DE LLEIDA



Rosa Gámiz i Joan Arqué a l'obra *la bona persona*.



Clara Olmo i Alejandro Olmo a l'obra *¡Ay, Carmela!*



Quin embolic de matrimoni .

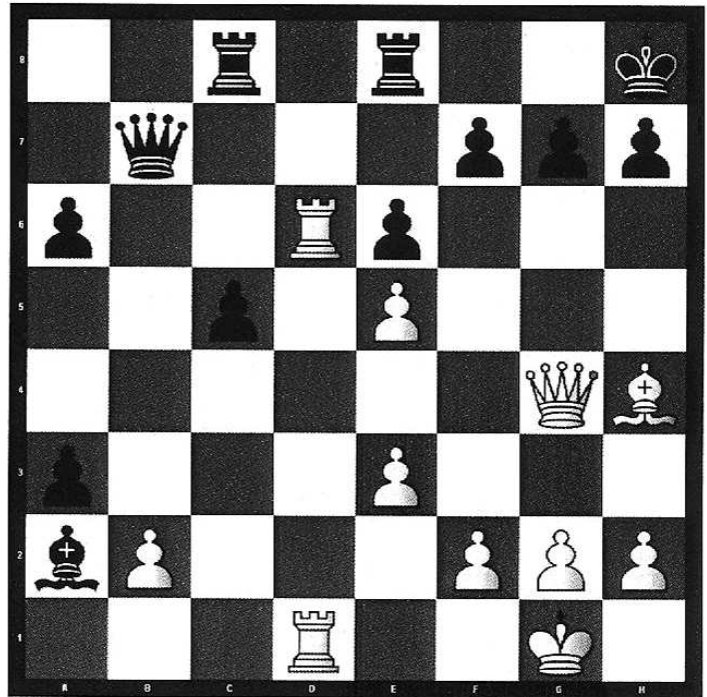
# Entreteniments

Solucions a la pàgina 35

## PROBLEMA D'ESCACS

Per: Andreu Bergé

Si les blanques juguessin 1.bxa3, el peó passat de c5 es convertiria en un amenaça massa forta per a aturar-la. Però el jugador negre ha deixat una mica desprotegit el seu enroc y el blanc pot realitzar un atac de mat. Juguen blanques i guanyen



## SUDOKU

	3	2			8	9		6
6	8		4	7			5	
5			6					
								3
	4							
	2	3	7		5	8	6	4
					7			
3	6	4		5			8	2
		7		3	6			



Adolf Costafreda

## AMANIDA ORIENTAL

**Ingredients:** 375 grams de fideus xinesos d'arròs (els fideus xinesos són diferents de la majoria de pastes occidentals, ja que es fan de pasta d'arròs lleugerament salada. És couen amb menys temps), 300 grams de tofu, 2 cebes tendres, un cogombre, 150 grams de soja, un pebrot roig, 100 grams de cacaus sense sal, una cullerada de fulles de corriandre. Per amanir: 2 cullerades de salsa de soja, la ratlladura d'una llimona, un gra d'all picat, una cullerada de sucre morè i 3 cullerades d'oli.

**Preparació:** Picarem les fulles de corriandre i les cebes. Tallarem el tofu a quadrets igual que el pebrot, i el cogombre a làmines fines. Torrarem els cacaus. Per l'amaniment barrejarem tots els ingredients en un bol.

Apart, posarem els fideus xinesos en una altre bol i el cobrirem amb aigua bullent, passats 10 minuts els escorrerem i els passarem per aigua freda. Els reservarem. En una safata, barrejarem tots els elements i, abans de servir, hi posarem l'amaniment per sobre.

## LASANYA D'ESPINACS, BOLETS I PANSES

**Ingredients (per a quatre persones):** 400 grams de làmines de lasanya fresca, 800 grams d'espínacs, 300 grams de bolets, 2 grams d'all, una branca de julivert fresc, 150 grams de panses de Corint, 80 grams de pinyons, 2 cullerades de mantega, sals beixamel, formatge rallat i sal.

**Preparació:** Courem les làmines de lasanya com és habitual; tirant-les d'una en una dins de l'aigua bullent. Courem els espínacs al vapor, els escorrerem i tallarem a trossos. En una paella desfarem la mantega i hi enrossirem els alls tallats a làmines i, tot seguit, hi posarem els bolets tallats també a làmines. Quan s'hagi evaporat l'aigua que desprenen, hi afegirem els espínacs, el julivert picat ben fi, les panses i els pinyons. Ho amanirem al nostre gust. Ho remenarem tot ben remenat i ho deixarem coure un parell de minuts més.

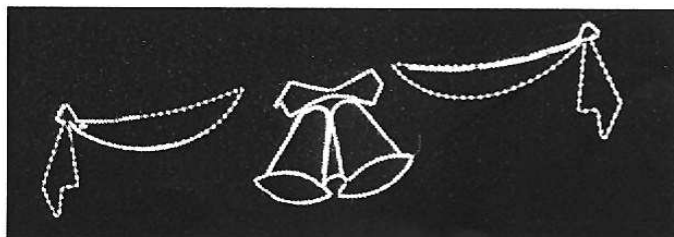
A continuació untarem, amb una mica de mantega, la plata i, tot seguit hi estendrem una capa de lasanya, una altre del farcit d'espínacs, una altra de lasanya i així fins acabar el farcit, però procurant que la darrera capa sigui de lasanya. Ho cobrirem amb beixamel, hi afegirem el formatge ratllat per sobre i ho posarem al forn a gratinar.

## DOLÇOS DE CARABASSA

**Ingredients:** Un litre de llet (potser llet vegetariana), un quilo de carabassa de fer farinetes, una culleradeta de canyella molta, 200 grams d'ametlles picades, 100 ml de mel (unes 10 cullerades soperes rases) i dos cullerades soperes de mantega.

**Preparació:** Tallarem la carabassa a trossos molt petits o la ratllarem. Posarem la llet i la mantega en una cassola i hi afegirem la carabassa i ho deixarem coure uns 30 o 40 minuts, remenant sovint, fins que quedi una pasta espessa. En aquest punt hi posarem les ametlles picades i ho deixarem coure uns cinc minuts (la pasta quedarà més espessa). Ara hi incorporarem la mel i la canyella. Ho remenarem bé i ho traurem del foc.

Quan la pasta estigui freda, farem uns talls paral·lels de punta a punta de la cassola i uns altres de travessers. Ens han de quedar unes porcions de forma quadrada o rectangular. Les traurem de la cassola i les posarem en una plata la qual posarem a la nevera fins a l'hora de servir.





# 15N-ARTESA, CAPITAL CATALANA DE TEATRE

Grup Local de Xarxa    Fotos: Autors i Ramon Serra

El passat 15 de novembre, el nostre poble va acollir gent d'arreu de Catalunya per celebrar una jornada dedicada al teatre, van venir de molts indrets del país i varem acollir fins a unes 200 persones.

Abans de res i aprofitant, una vegada més, el caliu que ens ofereix la, sempre nostra, revista de tirada local La Femosa, volem agrair a totes les entitats i persones veïnes d'Artesa, la col·laboració en aquest esdeveniment.

Cada any es fa una trobada en diferents llocs de Catalunya dels grups programadors de teatre dins de l'associació XARXA, i en aquesta ocasió el grup local d'Artesa va oferir el nostre poble perquè fos l'entorn ideal per fruit d'un dia de germanor, companyonia i, com no, per parlar de teatre, fer teatre i gaudir de la nostra espectacular nova sala, així com de diferents indrets i instal·lacions que tenim a casa nostra.

Per tal d'iniciar el dia vàrem convocar tots els grups a esmorzar a Artesa i com millor fer-ho? doncs a base dels productes que la *Panificadora* ens ofereix i que nosaltres en podem gaudir cada dia, i Déu ni dó la quantitat que en van venir.

Per tal que ens reconeguessin vàrem vestir-nos amb unes fundes "monos" de color roig i barret de palla, de forma que això va provocar les preguntes i rialletes d'alguns amics i companys en veure'ns vestits així, però això és teatre!!!, incentivar la provocació i fer-nos adonar que estem vius.

Posteriorment, mentre la gent del teatre estàvem al local, que gustosament ens varen cedir l'Associació de Jubilats i Juvilades d'Artesa de Lleida, contrastant temes bastant importants referent al desenvolupament del teatre en un any on la paraula *crisi* estarà en boca de tothom i per tant, més que mai, necessitem tenir uns moments d'esbarjo i de vida; la resta d'acompanyants i gent del poble vàrem poder gaudir de l'obra de teatre *HANSEN I GRETEL*, de la *Companyia Roda Produccions*, i després d'uns tallers de

manualitats a l'escola dirigits pel grup *El burro dels jocs*.

El Grup *Fes Tam-Tam* i el *Griu* ens varen acompanyar tota l'estona, guiant-nos d'ací cap allà, per la Vileta, l'Ajuntament, i d'altres indrets del poble, tot i que el *Griu* va tenir un accident en la seva última aparició, realment va encisar els assistents després de la seva recuperació i nova aparició en públic.

L'Associació de Mares i Pares (AMPA) i el grup de mestres, amb el vist-i-plau de l'Ajuntament ens van deixar gaudir de les instal·lacions de la nova escola per assaborir un deliciós dinar fet allí mateix, on vàrem poder fer un tast de *cassola de tros, orelletes* i, sobretot, d'una presentació espectacular de fruita de casa nostra que es van emportar de record cada poble que va venir a la festa.

Després del dinar, *els Diablons* ens van fer una magnífica exposició de com es poden dominar els petards, i ens van demostrar que ja no són tant petits com per no deixar-los jugar amb foc s'acabà d'arrodonir amb una espectacular actuació del Grup *Fes Tam-Tam* que van deixar sense alè els conuïtats.

Finalment, i ja més de cara a la gent del poble, per que la gent de fora tenia que tornar-se'n cap a casa, varem gaudir d'una posada en escena d'una actriu de la sèrie *Ventdelplà*, la Sra Rosa Gámiz.

Va ser un dia complet, amb bon temps; amb moltes coses a fer i veure, però sense pressa; per gaudir de la companyia de la gent, sense ser multitud; un dia que passa a la història del poble amb orgull i a la vegada humilitat. Des del Grup Local de XARXA d'Artesa, us volem donar les gràcies a totes les entitats que ens vàreu ajudar, que vàreu col·laborar, i a tota la gent del poble que vàreu gaudir d'un diumenge de TEATRE, essent per un dia: LA CAPITAL DEL TEATRE DE CATALUNYA.



**Esmorzar a la Pnificadora**



**Sessió de treball**



**Representació de l'obra Hansen i Gretel de la companyia Roda Produccions**



**Cercavila**



Cercavila



Visita al Museu



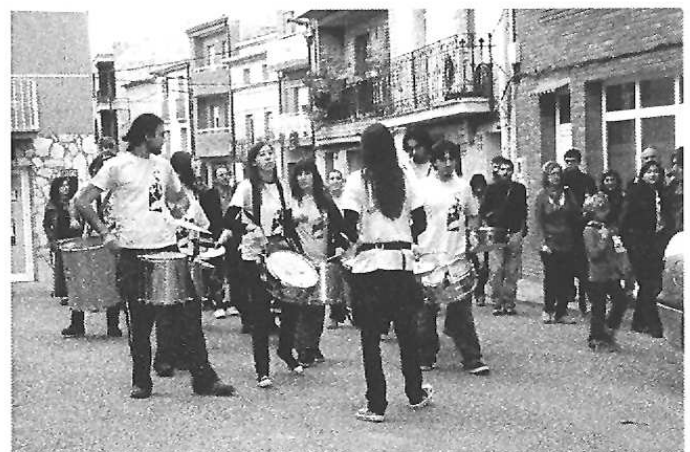
Tallers de manualitats sota la direcció del grup *El Burro dels Jocs*.



Dinar de germanos



Cercavila





Cercavila del grup Fes Tam-Tam i actuació dels Diablonis i el Griu



Representació teatral de l'obra *la bona persona* de Rosa Gámez

# REFERÈNDUM PER LA INDEPENDÈNCIA (13-12-2009)

Cèlia Argilés Fotografies: Ramon Serra i Josep Gallart

Arran de la consulta celebrada a Arenys de Munt el passat dia 13 de setembre de 2009, també a Artesa es va començar a forjar un grup de persones per aconseguir que el dia 13 de desembre es pogués celebrar a Artesa una **consulta sobre la independència de Catalunya**.

Així es va crear la **PAPAC (Plataforma per l'Autodeterminació de Catalunya)**. Inicialment des de l'**Agrupació Cultural La Femosa**, es va acordar convocar a totes les entitats i col·lectius del municipi, per tal que si així ho desitjaven es poguessin sumar a aquesta iniciativa, i posteriorment es va obrir a tothom la possibilitat de poder formar part d'aquesta iniciativa.

La **PAPAC**, es va crear com una entitat independent de qualsevol tipus de vinculació política. Es va integrar per veïns i veïnes d'Artesa amb ganes de promoure aquesta participació ciutadana que evidentment cercava saber si el nostre municipi desitja la independència de Catalunya o no. Durant aquests darrers mesos cada divendres hi havia reunió oberta a tothom per a organitzar la consulta sobiranista.

Per tal d'aconseguir fer un important ressò d'aquest acte democràtic i respectuós amb totes les idees, es van dur a terme tot un seguit d'actes. Així el diumenge dia 8 de novembre es va fer una caminata popular sota el nom **CAMINEM PER LA INDEPENDÈNCIA**. Tot i el fort i molestós vent que feia, una trentena de persones van trobar-se a la Plaça Major i van anar caminant fins a l'aeròdrom d'Alfés, on van visitar les instal·lacions que es feien servir durant els anys en què el camp d'aviació era usat per a l'aterratge i enlairament dels avions de la guerra, del 1936-1938. Igualment van poder visitar el recent restaurat polvorí, que era el lloc d'emmagatzematge de les bombes. Posteriorment, el dissabte dia 14 de

novembre, a les 8 del vespre, a la primera planta de la Llar de jubilats va tenir lloc una *xerrada-col·loqui sobre el dret a decidir*, que va comptar amb la presència de, **Francesc Ribera, Titot**, cantant dels *Brams*, dels grups *Mesclat* i *Aramateix*. El *Titot*, com se'l coneix i ell s'anomena, ens va donar una lliçó magistral de la manera de pensar i actuar, serena i molt positiva amb el futur del nostre país. Va estar una dosi d'optimisme que ens va encoratjar els que érem presents a l'acte per continuar lluitant per la independència. El darrer acte que es va celebrar va estar el dijous dia 3 de desembre, a les 9 del vespre a la Casa la vila, on hi va haver una xerrada a càrrec de **Joan J. Busqueta**, catedràtic d'Història Medieval de la Universitat de Lleida, amb el tema **L'ORIGEN DE LA GENERALITAT I L'AUTOGOVERN DE CATALUNYA**.

**La Consulta sobre la Independència de la Nació Catalana** té per objectiu, demostrar al poble català i a tots els pobles del món que la nostra nació està preparada per afrontar l'exercici del dret a l'autodeterminació i la independència política, malgrat els obstacles i impediments que posa l'estat espanyol.

## QUÈ ES VOTAVA?

Si, no o en blanc, a la pregunta *Està d'acord que la nació Catalana, esdevingui un Estat de dret, independent, democràtic i social integrat en la Unió Europea*.

## QUI VA PODER VOTAR

Totes aquelles persones majors de 16 anys, empadronades a Artesa de Lleida fins al dia anterior a la consulta, tinguessin la nacionalitat que tinguessin.

## COM ES PODIA VOTAR

Només calia presentar el dia de la votació el DNI, passaport o targeta de residència, on consti l'adreça a Artesa de Lleida. Si no hi constava l'adreça, calia el certificat d'empadronament, que es podia demanar a l'Ajuntament.

### QUAN ES VA CELEBRAR LA CONSULTA?

El diumenge 13 de desembre, de les 9 del matí fins a les 8 del vespre. Si bé es va poder votar mitjançant el vot secret anticipat, que es va poder fer durant els dies 9, 10 i 11 de desembre de 9 a 11 del vespre al local social de la Agrupació Cultural Femosa, carrer Dels Gallart, 7

### ON ES VA FER LA CONSULTA?

Les votacions es van fer al carrer del Castell, 10, al magatzem de l'habitatge del Miquel de *cal Peret*, situat enfront de l'Ajuntament.

### ACTES DE LA JORNADA

Per tal de donar el ressó que es merixia tot l'esforç ben esmerçat al llarg dels darrers mesos, el dia 13 de desembre, es va comptar amb la presència del grup de percussió dels **Diablers de Lleida**, i del grup local **FESTA'M TAM**, també es van sumar a la festa un grup de bastoners.

Al migdia es va celebrar un dinar de germanor, amb cassola de tros, on es varen aplegar unes 125 persones. La cassola es va menjar al primer pis de la Llar dels Jubilats (carrer Vileta), i va estar cuinada pel **Carlets** i pel **Miquel Terés**.

### QUIN VA ESTAR EL RESULTAT

El cens d'Artesa de persones majors de 16 anys, era de 1257. Va votar 400 veïns i veïnes. El resultat va ser 385 vots a favor del Sí, 8 vots nuls i 7 a favor del No. El percentatge de participació va estar del 32%.

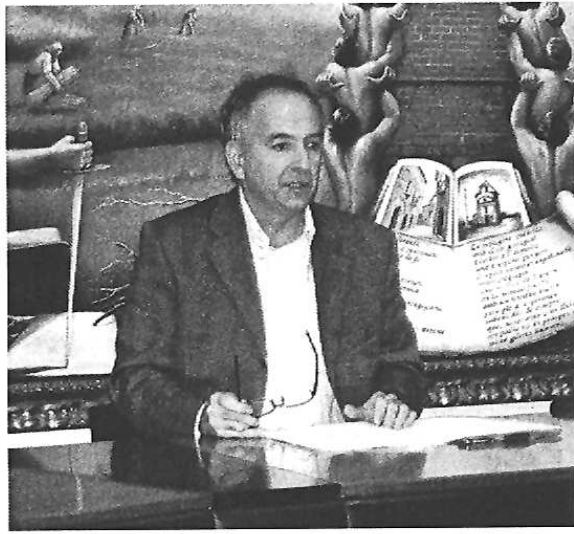


Sortida al Camp d'Aviació d'Alfés

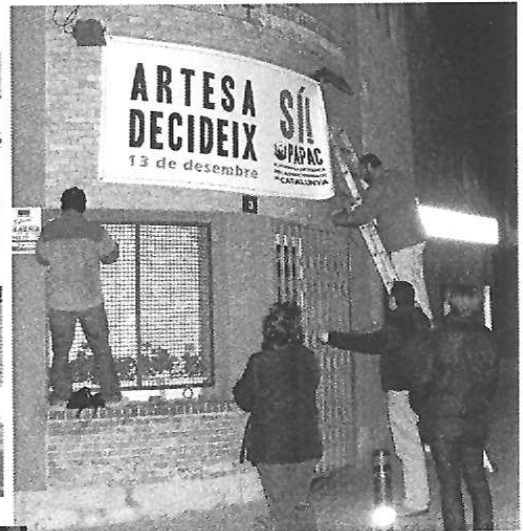




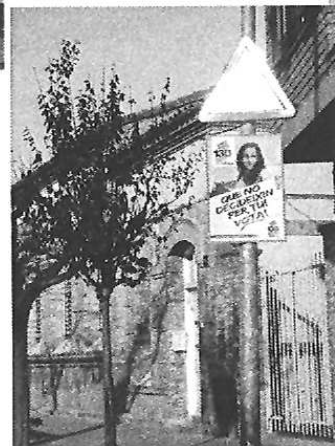
Conferència-col·loqui del *Titot*



Conferència de Joan J. Busqueta



Propaganda electoral





Pancarta de la PAPAC

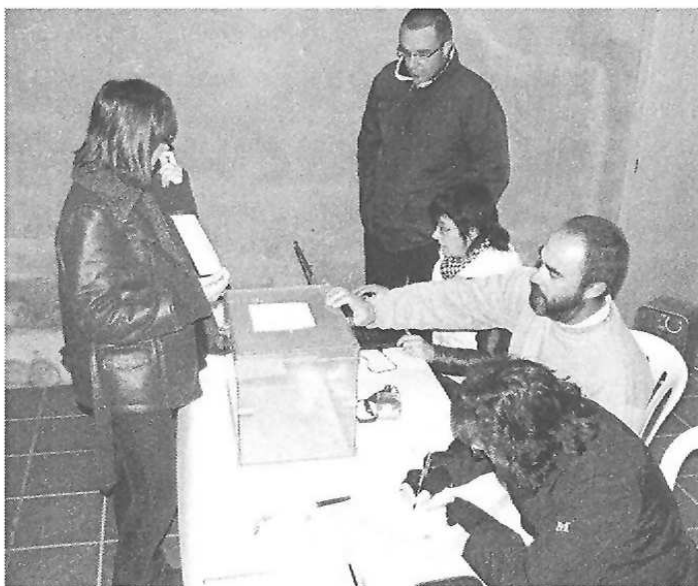
Propaganda electoral confeccionada per la PAPAC



Votació anticipada

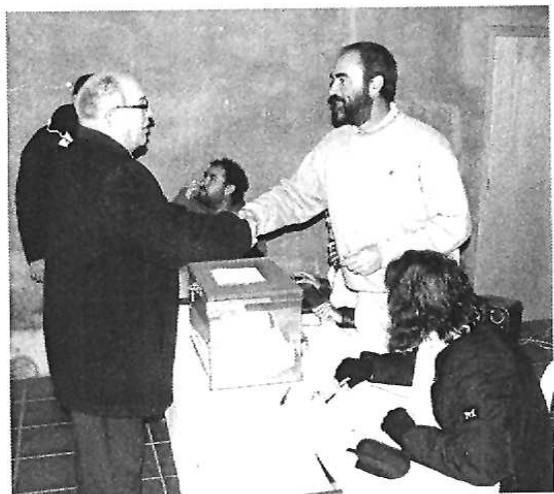


La mesa electoral del matí



Els primers votants





Visita del senador Esquerda d'ERC



Visita del diputat C. Mòdol d'ERC



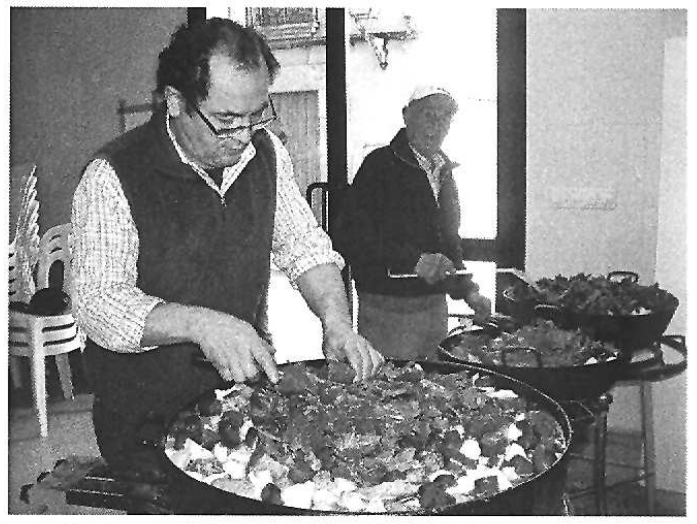
Actuació del grup de percussió dels Diablers de Lleida



Actuació del Grup de Bastoners



Actuació del grup Fest Tam-Tam



El Carlet i el Miquel Terés van cuinar una *Cassola de Tros*.



Dinar de germanor



Escrutini



# COMPETÈNCIA SOCIAL I CIUTADANIA

Laura Farran

Aquests darrers dies han aparegut en diverses façanes del poble (Església, Llar del Poble, magatzems, voreres...), un seguit de pintades que embruten les parets d'aquests recintes. Aquest fet, mostra un incivisme irrespectuós i reproable envers el patrimoni del municipi i de les persones afectades. A aquesta actitud incívica, també hi podem afegir la manca de compliment de les normatives municipals i de protecció d'animals ja que continuem observant com determinats animals domèstics empastifen la via pública, amb la complaença dels seus propietaris.

Al diari *La Vanguardia* del diumenge 20-12, un article de l'escriptora Imma Montsó reflexionava sobre la manera d'educar les famílies els seus fills a partir d'un informe de la



fundació Bofill, deixant clar que els valors són fonamentals en l'educació de les persones. I quins valors destacava?, doncs: l'altruisme, el civisme, la col·laboració, el respecte, la compasió...

Des de fa temps es parla de crisi de valors, de manca d'autoritat moral, de disciplina en la formació dels joves, d'actituds permissives i massa tolerants per part de les famílies, que acaben desencadenant manifestacions incíviques, de vegades fins i tot violentes, cap a la societat.

Les pintades, els grafitis manifesten unes actituds d'incomprensió, de manca d'empatia, de sentir com a propi l'espai on es viu. Si es respecten les pertinences individuals i familiars, per què no es respecten les pertinences comunes?.

Des d'aquest punt de vista, un dels canvis més recents en el món educatiu és el de centrar l'aprenentatge dels alumnes en el domini d'un seguit de competències bàsiques. Les competències indiquen la capacitat d'utilitzar els coneixements i habilitats adquirides en contextos i situacions diferents.

Una d'aquestes competències s'anomena "*Competència social i ciutadana*" i té com a finalitat preparar les persones per a participar de manera eficaç i constructiva a la societat. També destaca el sentiment de pertinença a una localitat i el sentit de la responsabilitat i el respecte als valors socials.

De fet, aquesta competència és clau per a la formació de la personalitat dels nois i noies, perquè ha de vehicular aquelles capacitats i aquells coneixements que els permeten desenvolupar la seva consciència històrica, la seva consciència territorial, la seva espacialitat (saber-se d'un lloc), la seva consciència política democràtica i el comprometer-se amb el seu món com a persona i ciutadà/ana.

Ara bé, tot i que des de l'educació es preténi fomentar l'adquisició d'hàbits socials adequats, moltes vegades aquests xoquen amb el que el noi o la noia viu fora de l'escola o institut i serveixen de ben poc.

Potser aquest període de festes nadalenques sigui especialment adequat per a reflexionar, per a imaginar un futur en el compromís de la pràctica conscient, compromesa i responsable de la ciutadania, i els actes vandàlics no es repeteixin.



# SER O NO SER ESPANYOLS

*Adolf Costafreda*

Vet aquí la pregunta, necessària, davant la consulta per la independència de Catalunya que es farà, també al nostre poble, el dia 13 de desembre. Per molta gent la pregunta és del tot innecessària: Som catalans i prou!. Però per molta altra gent, sí que cal fer-la: Som espanyols o no?.

Com tothom sap, Catalunya, després del Tractat del Pirineus (1659), va quedar dividida en dues parts, la del nord se la va annexionar l'Estat francès i la del sud (la qual va seguir sent un estat fins al 1714) va ser annexionada a Espanya per dret de conquesta. Fins aquí tot és ben clar i conegut i, suposo, que tothom hi estem d'acord. Però, per uns moments, i només de pensament, fem la pregunta a un català de Catalunya Nord. Aquest, de ben segur i sense pensar-s'ho gaire, diria que no, que no és espanyol. I ben cert, per cert. No, no és espanyol.

Doncs aquí podríem parlar d'un problema o, si voleu, d'una realitat que ens podria ajudar a respondre la pregunta amb més convicció. Si els catalans, tant els de Catalunya Nord com els d'aquí, tenim la certesa que som catalans, perquè uns hem de ser considerats (oficialment) francesos i els altres espanyols?.

La resposta, per a mi, és ben simple i clara: Perquè som un país ocupat per dos estats els quals, a través dels segles, s'han fet grans a mesura que han anat incorporant (sense cap mirament, ja que llavors el dret de conquesta era vigent), al seu estat els territoris dels països veïns més febles. En temps dels Napoleó, per exemple, França va crear un gran imperi a costa dels estats veïns, inclòs Espanya. Si aquest imperi s'hagués consolidat, avui, en lloc d'espanyols seríem francesos, però, és clar, seguiríem sent catalans, perquè ningú no ens pot prendre el que som.

Encara que això d'esquarterar i

fragmentar territoris de països sencers només pels interessos d'uns reis o d'uns estats (cosa que ara ens sembla increïble) ara cosa habitual fins a l'acabament de la segona mundial. Més de mig món havia estat o era, una colònia d'un o més d'un estat dels europeu. Els estats es repartien els territoris sense tenir mai en compte els seu habitants o pobladors: Té, això per tu i això per jo. Era com jugar al parxís, cadascú es quedava un color diferent del mapa.

Ser o no ser espanyols no vol dir res, el que compta és sentir-se'n part. Sentir-se còmode formant part d'aquest Estat que (des de sempre que som a dins), ha maldat per fer desaparèixer la nostra llengua, cultura i manera de ser. Els espanyols no han acceptat mai les nostres diferències; ens volen tallats al seu patró. Ens volen i ens veuen, formant part d'una homogeneïtat que ells s'imaginen ideal. Però no se'n surten i, per això, ells són els primers a saber que no, que no en som d'espanyols.

I per acabar (per no anar repetint els mateix), ho faré formulant una altra pregunta: Si ja fes temps que fóssim independents, voldríem fer una consulta per tornar a ser espanyols?



Referèndum per la Independència de Catalunya del 13 de desembre de 2009 a Artesa.

Cada any és un nou repte que ens enfronta amb noves dificultats que intentem de solucionar cada cop amb més recursos. La pràctica i l'experiència d'encerts i errors anteriors ens hi ajuden.

A part de la intenció diària del manteniment de la protectora sense gaires entrebanes (neteja, alimentació, despeses sanitàries...) hi ha altres aspectes que convé valorar: adequar els espais perquè els animals estiguin més còmodes i nosaltres puguem fer millor la feina. Aquest any hem treballat en les sortides exteriors:

- S'han fet dos patis més petits adossats al principal per ubicar petits grups d'animals o bé animals amb característiques especials (femelles amb zel, mascle esterilitzat que s'està recuperant...)

- S'ha encimentat el passadís exterior i s'ha posat un desaigüe que va directe a la claveguera.

El pati gran convé conservar-lo perquè és ideal perquè puguin córrer i fer exercici.

La propera actuació hauria de ser encimentar un dels patis petits, per poder disposar d'un espai més higiènic i pràctic de netejar.

La part interior ens va bé per posar gossets especials:

- els que acaben d'arribar i convé aïllar-los un mínim de 10 dies per veure si incuben alguna malaltia que poden enganxar als altres (parvovirosi, moquillo...)
- cadells de pocs mesos
- animals acabats d'operar...

Aquest any no hem tingut gaires retorns d'animals adoptats ja que abans de donar-los sempre intentem de buscar el més adequat per a cada situació. Cal observar l'edat i característiques dels amos o de la família adoptiva, l'espai on ha d'anar i què s'espera de l'animal (si el volen per companyia, que vigili, companyia per un altre gosset...). Sobretot es té molt en compte que no hi hagi embarassos. Des d'aquest punt de vista si és



Obi

un mascle es dona esterilitzat, sobretot si ha de conviure amb una femella. També cal veure el caràcter de l'animal si és nerviós, calmat, juganer ...per tal que sigui compatible amb les característiques dels adoptants.

Hem conegut gent interessant que encara que sigui esporàdicament ens donen un cop de mà o ens porten materials (mantes, tovalloles, collars i corretges...). També hi ha una persona que ens ha muntat un blog que intenta de mantenir al dia amb informació i fotos dels nostres gossets. Us animem que el visiteu.

Activitats:

Entre les activitats que l'Alternativa ha organitzat aquest any hi ha:

- El suport logístic i personal al veterinari de l'Associació – Jaume Armengol- perquè pugui vacunar els gossets de la població, d'aquesta manera també fem un servei al poble
- La jornada de portes obertes de la protectora als escolars de l'escola local "Els Til·lers" que aquest any també ens han fet un dibuixos ben bonics per dissenyar el calendari de la recollida selectiva. Alguns

vénen els dissabtes i diumenges i treuen els gossets a passejar.

- Una xerrada amb els veterinaris de la clínica l'Arca de Lleida sobre educació i socialització canina.
- Hem editat el díptic informatiu sobre tinença responsable d'animals.
- Hem publicat articles sobre vivències i temes variats sobre els animals domèstics a la revista local de "La Femosa".

### Estadístiques dels dos darrers anys.

#### **Any 2008**

**Total:** 76

**Adoptats:** 43

**Perduts i tornats a l'amo/a:** 3

**Cadells adoptats des d'amo:** 10

**Morts en accident i malalties:** 10

**Mort natural:** 0

**Animals disponibles a Artesa:** 10

#### **Any 2009**

**Total:** 68

**Adoptats:** 40

**Perduts i tornats a l'amo/a:** 2

**Cadells adoptats des d'amo:** 4

**Morts en accident i malalties:** 5

**Mort natural:** 1 (Tom)

**Animals disponibles a Artesa:** 16

Comparativament, aquest any, no és que no n'hagin abandonat o perdut tants és ara quan ens arriba una gossa se li fa una ecografia i -si es confirma un embaràs- la fem avortar. L'any anterior això no ho controlàvem tan bé.

Ens resta donar les gràcies a totes les persones (del poble i de fora) i organismes que col.laboren amb nosaltres i que entre tots fem possible aquesta realitat d'acollir els animals abandonats o perduts, de fer-ne difusió i consciència la



Quima

ciutadania:

A n n a ,  
A n g e l i n a ,  
R o s a ,  
M a r t a ,  
L a u r a ,  
A n n a ,  
P a t r í c i a ,  
L a i a ... e l s  
n e n s d e  
l ' e s c o l a *Els  
Til.lers*, e l

claustrer de professors i professores, el veterinari J a u m e Armengol, la clínica veterinària "L'Arca", L'Agrupació Cultural de La Femosa, la Panificadora d'Artesa de Lleida, la

Comassala, l'Ajuntament d'Artesa de Lleida i la població en general i tots els membres i socis de l'Associació.

Si voleu estar informats sobre les entrades i sortides de gossets, visiteu el nostre blog. Si voleu fer-nos algun suggeriment escriviu-nos un mail. Si voleu col.laborar o fer-vos soci o sòcia, escriviu o truqueu.

<http://>

[WWW.protectoraartesadelleida.blogspot.com](http://WWW.protectoraartesadelleida.blogspot.com)

També tenim un correu electrònic per si ens voleu escriure i fer-nos suggeriments:

[protectoraartesadelleida@gmail.com](mailto:protectoraartesadelleida@gmail.com)

T. 630 055 645 (Laia), 620 90 67 96 (Angelina), 618 24 46 89 (Anna)

*"Es pot saber la moral de les persones i dels pobles segons el tracte que donen als animals" F. Nietzsche*



Ron

# TIRANIA DE LA BELLESA: L'EXCLUSIO PERVERSA

Caterina Galaz, doctora en Filosofia de l'Educació

Fa uns quants dies, caminant pel centre d'una de les ciutats occidentals en la qual *suposadament* està més avançada la perspectiva de gènere, vaig veure un home amb una samarreta que deia: «Si no t'operes el nas no somiis estar amb mi». No vaig poder evitar pensar en la tirania encoberta que algunes persones pateixen sota ideals de bellesa de producció en massa.

Paradoxalment, fins i tot en societats altament pluriculturals i amb una manifestació àmplia de diversitat en molts sentits (de procedència, d'opció sexual, d'expressions culturals, etc.) en la qual s'hauria d'evidenciar una amplitud de criteris i gustos socials entorn de la bellesa, sobreviu un model que tendeix a l'homogeneïtzació i a l'establiment de fites no explícites de perfecció física que acaben vinculant-se amb l'acceptació o el rebuig social, a més de les gratificacions o sancions personals, fins al punt de comprometre sentiments i valoracions personals a partir d'aquest ideal físic (com se'n vanagloriava la samarreta).

Si bé aquesta tirania afecta homes i dones, la població femenina és la que segueix tenint una pressió més evident—atès que el neomasclisme és menys explícit que en altres èpoques. La bellesa corporal acaba associant-se a una sèrie de característiques i qualitats valorades positivament (harmonia, excepcionalitat, admiració, plaer, gràcia, fascinació, atracció), mentre que la lletgesa corporal—segons aquest ideal pervers—s'associa al contrari (al grotesc, a l'horrible, lamentable...), en definitiva, a tot el que està fora de la norma social exigible. El paràmetre estret de bellesa actual es vincula a l'èxit, encara que en la pràctica quedi lluny per a una gran part de la població. Tot sembla indicar que l'èxit material i psicològic està supeditat a l'exageració de les aspiracions físiques per sobre d'altres aptituds i característiques personals.

Durant segles s'ha parlat de «la bellesa», que s'ha conceptualitzat i somiat, però no una d'específica i única, sinó diverses, segons en quin punt del món es consideri. Ja en el segle 22 aC, la Venus de Wilendorf fa al·lusió a aquest

tòpic. Però el concepte de bell o lleig se sustenta en una sèrie d'aspectes històrics, econòmics, polítics i culturals que moltes vegades no tenim en compte. Sovint aquests conceptes acaben imposant paràmetres que, òbviament, generen exclusió dels qui no s'hi ajusten. Actualment, la bellesa és de consum, consum comercial principalment, com una gran part de les nostres tasques quotidianes, per tant, d'un sol ús.

Així es desdibuixa la riquesa de la diversitat, de l'heterogeneïtat, la reafirmació de la individualitat i la màgia de trobar aspectes sublims en l'altre, ell i ella, més enllà de l'estàndard mitjà. S'oblida la variabilitat a la qual al·ludia Voltaire: «Pregunteu a un gripau què és la bellesa (...) Us respondrà que la bellesa l'encarna la femella de la seva espècie (...) Pregunteu-ho al diable: us dirà que la bellesa consisteix en un parell de banyes, quatre urpes i una cua». Basta fullejar La Història de la Bellesa d'Humberto Eco per a visualitzar de quina manera s'ha anat construint en cada època històrica aquesta aspiració.

Ja no es tracta només d'assenyalar que aquesta obsessió occidental de l'època postmoderna sobre la perfecció física i estètica personal—i la consegüent primesa extrema—comporta problemes de salut (la bulímia i l'anorèxia en són exemples clars), sinó veure com èticament ens afecta en les nostres relacions personals i socials: una exclusió perversa, no explícita, dels qui no arribin a l'ideal de bellesa física proposat. Aquestes relacions antiètiques es renouen dia a dia del consum mediàtic d'imatges estandarditzades i homogeneïtzadores de dones i homes. Això resulta una mica esquizoide, perquè és una meta a la qual no arriba la majoria de la població mundial, perquè precisament és una imatge etnocèntrica que mostra la projecció i aspiració d'un sol sector social sobre la resta de possibles expressions del considerat com a bell. I és que, en definitiva, no hi ha pas un únic tipus de bellesa física, sinó milers i diferents... dependent de la nostra heterogeneïtat.

Barcelona, juny 2009.

Ambit Maria Corral

# L'ALARMA DEL DOLOR

*M. Javiera Aguirre Romero, periodista, doctoranda en Ètica i Política*

**E**n general, quan veiem alterada la nostra vida en algun sentit hi intentem restablir el que considerem que és l'ordre, i dintre d'aquest ordre, el dolor habitualment és considerat una alteració: sigui dolor físic o dolor existencial, sembla que la reacció natural és intentar eradicarlo, disminuir-lo o simplement negar-lo, com una manera de protegir-nos tant d'experimentar-lo com de patir-ne les conseqüències. Per altra banda, el dolor és objectiu d'estudi des de fa molt de temps, en diferents cultures i societats i des de diverses perspectives (medicina, sociologia, neurobiologia, psicologia, filosofia, etc.) No és estrany, per tant, que la primera definició que dona la Real Academia de la Lengua Española deixi ben clar que es tracta d'un tema ampli. El defineix com una «Sensació molesta i aflictiva d'una part del cos per causa interior o exterior».

I encara que es tracti d'una molèstia per causa externa o interna, i ens hi aproximem des de la medicina o la sociologia, segurament a ningú no estranyarà l'afirmació que constantment intentem estar lluny del dolor, evadir-lo de totes passades. I no obstant això, el dolor forma part de la vida des del començament: el part és amb dolor, créixer produeix dolor, canviar, prendre decisions, fins i tot estimar fa mal. I tot i que el dolor és naturalment part de la vida, no l'assumim com un procés propi seu sinó que intentem fugir-ne, allunyar-nos-en.

En la dinàmica que hem desplegat en la nostra relació amb el sofriment, ja sigui evadint-lo, creant mecanismes de defensa per a protegir-nos-en, deixant-lo que actui, enfrontant-lo o permetent que ens aixafi, hi ha hagut una enorme influència de les cultures i, per descomptat, de les religions. No té el mateix significat el dolor per a una persona d'Orient que d'Occident, donades les diferències culturals i religioses, maneres d'interpretar el món que no són estàtiques, ja que també canvien amb el temps. Però tots lluitem amb el dolor en algun sentit. Hi ha qui nega els conflictes per evitar-los; uns altres creuen que enfrontant els problemes de cara es poden evitar o minimitzar els efectes del dolor.

I encara que sembli una alteració de la nostra vida, el dolor és un toc d'atenció que ens obliga a estar alerta, que ens convida a reaccionar.

Aquesta reacció no ha de ser necessàriament evitar el dolor, encara que aquest sigui el moviment instintiu. Es tracta d'una alarma interior. És interessant veure com, des d'aquesta perspectiva, el dolor surt de l'habitual connotació negativa per transformar-se en una senyal que ens alerta de la nostra situació interior quan està malalta, cosa que tantes vegades queda camuflada pels esdeveniments i les preocupacions exteriors.

Hi ha persones que pateixen perquè tenen el llindar del dolor físic baix. Això els provoca dificultats perquè els impedeix adonar-se que els passa alguna cosa; per exemple, si un nen amb el llindar del dolor baix cau i es dona un cop al cap, com que no sent dolor, pot deixar passar el temps sense dir a la seva mare que ha sofert un cop que pot ser greu. O un adult que té aquesta condició ha d'estar atent als cops o a les ferides que es faci perquè podria no donar importància a alguna que després li podrà portar dificultats o problemes majors.

Doncs bé, també seria molt delicat no sentir dolor existencial, seria un risc enorme no sentir l'alarma que passa alguna cosa per a posar-hi atenció i cura. No es tracta de deixar que el dolor ens arrasi, sinó més aviat d'aturar-nos un moment per a identificar-lo, tractant-se de l'alarma que ens permet cuidar els nostres processos, sentiments i estar atents als nostres canvis.

Les cures preventives o pal·liatives dels patiments existencials són de gran ajuda, però no ho és tant intentar que no hi hagi dolor, perquè en aquest cas ens quedariem sense l'alarma dels nostres processos interiors. No es tracta d'escombrar el dolor sinó d'assumir-lo, perquè hi ha dolors que no s'acaben, com, per exemple, quan mor una persona estimada. Però per a assumir, acceptar i canalitzar cal mirar de front el sofriment, així com el buit que l'origina. Perquè l'arrel de qualsevol dolor existencial finalment és la sensació de buit i sense sentit existencial que val la pena mirar de front i no tapar amb falsos pal·liatius que no fan sinó confirmar el buit.

Barcelona, octubre 2009.

Àmbit Maria Corral.



# HO HEM LLEGIT A...

Segre, 8 de desembre de 2009

MÚSICA CONCERT

## Homenatge simfonicocoral a Julià Carbonell

ARTESA DE LLEIDA | El teatre de la Llar del Poble d'Artesa de Lleida es va omplir ahir per assistir a l'homenatge simfonicocoral al músic lleidatà Julià Carbonell (1887-1972), que va ser director del Conservatori de Lleida durant 30 anys. Més de cent cantaires de 15 corals de tota la comarca van participar en el recital, amb que es va clausurar el cicle *Segria Corals*, amb l'Orquestra Julià Carbonell, dirigida per Alfons Reverte.



Artesa de Lleida va acollir ahir la clausura del cicle 'Segria Corals' amb l'Orquestra Julià Carbonell i més d'un centenar de cantaires de 15 corals.

Segre, 8 de desembre de 2009

ÉS NOTICIA | 3



## Homenatge a Julià Carbonell de més de cent cantaires de 15 corals a Artesa de Lleida

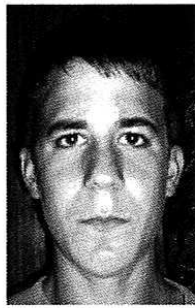
ARTESA DE LLEIDA | El teatre de la Llar del Poble d'Artesa de Lleida es va omplir ahir per acollir

l'homenatge al músic lleidatà Julià Carbonell (1887-1972), que va ser director del Conservatori de Lleida durant més de

30 anys. Més de cent cantaires de 15 corals del Segria van par-

ticipar en el recital, que va comptar amb l'Orquestra de Lleida que porta el seu nom.

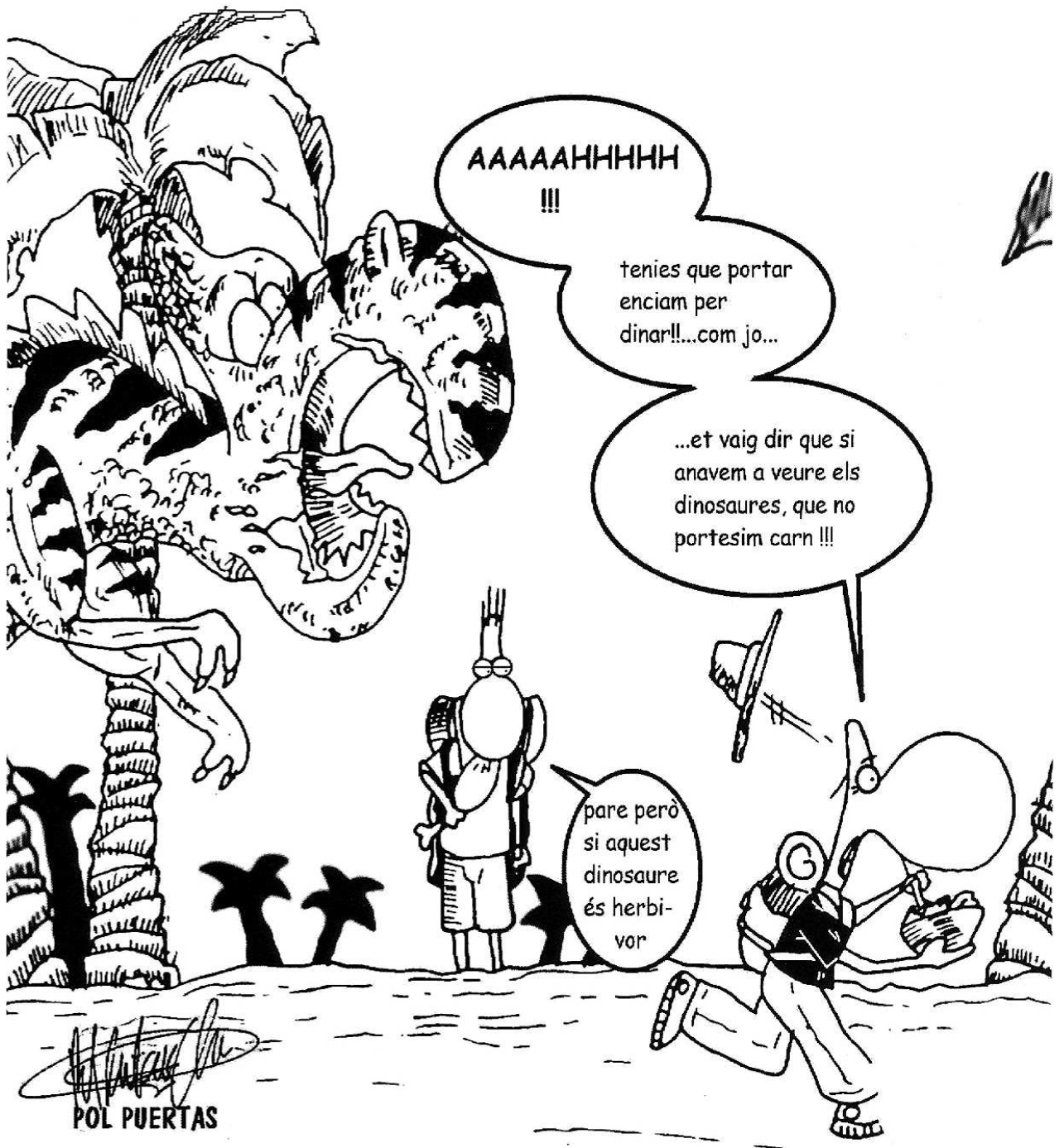
GUIA | 41



# PHIL

## JURASIC PARK

# PHIL



# TELÈFONS I HORARIS D'INTERÈS

Ajuntament ..... 973 167162  
 Assistent social: dimecres alterns ..... 973 167315  
 Correus: dilluns a divendres, 8-10 h, dissabte 8-9 h  
 Farmàcia ..... 973 167204  
 Biblioteca: dimarts i dijous de 6 a 8 de la tarda  
 La Femosa ..... 973 167809  
 Veterinari de la Protectora Local:  
 Jaume Armengol ..... 626869516

V3 Hospital Veterinari ..... 639367888  
**Adreça electrònica de La Femosa:**  
**lafemosa@artesalleida.cat**  
 Metge ..... 973 167291  
 Metge urgències: Dies feiners: 15 h – 8 h i els festius tot el dia ..... 973 142029 / 973 142033  
 Museu ..... : 973 167162 (hores convingudes, Ajuntament)

Horari dels autobusos que paren a Artesa				
LLEIDA a ARTESA			ARTESA a LLEIDA	
De dilluns a divendres				
11 h		Matí	7 h 10 min	
12 h			8 h	Cogul
13 h 15 min	Albagés - Cogul			8 h 20 min ESO
			9 h 40 min	
			12 h 10 min	
3 h	Durant el curs	Tarda	3 h 30 min	
4 h	Durant el curs		4 h 15 min	Cogul
5h 20 min	Puigverd		4 h 30 min	
6 h 30 min			5h 45 min	Puigverd
7 h 30 min	Albagés - Cogul			
8 h 30 min				
dissabte				
11 h		Matí	8 h 10 min	
12 h			9 h 45 min	
13 h 15 min			12 h 10 min	
7 h 30 min		Tarda	4 h 30 min	
NL2 (sud) divendres, dissabtes i viglies				
0 h 10 min		Nocturn	0 h 30 min	Puigverd
2 h 00 min			2 h 20 min	Puigverd
4 h 15 min			4 h 35 min	Puigverd

## SOLUCIONS ALS ENTRETENIMENTS

### ESCACS

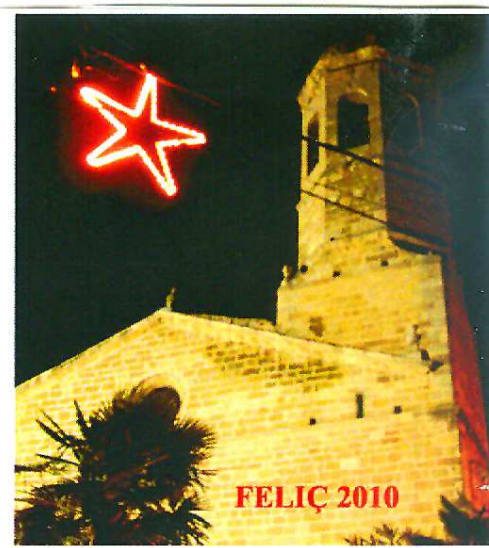
1. Af6 (amença mat a g7), gxf6; 2.exf6 (torna a amenaçar mat a g7), Tg8; 3. Td8 (i la torre ja no pot defensar el mat a g7, perquè està clavada), Tcxd8; 4.Txd8 i mat a la següent.

### SUDOKU

4	3	2	5	1	8	9	7	6
6	8	9	4	7	3	2	5	1
5	7	1	6	2	9	3	4	8
7	9	6	1	8	4	5	2	3
8	4	5	3	6	2	1	9	7
1	2	3	7	9	5	8	6	4
9	1	8	2	4	7	6	3	5
3	6	4	9	5	1	7	8	2
2	5	7	8	3	6	4	1	9



**CLOENDA DEL Vè CICLE SEGRIÀ CORALS**



**FELIÇ 2010**



**SARDANA DE LA MARATÓ**



**BATUCADA DE LA MARATÓ**



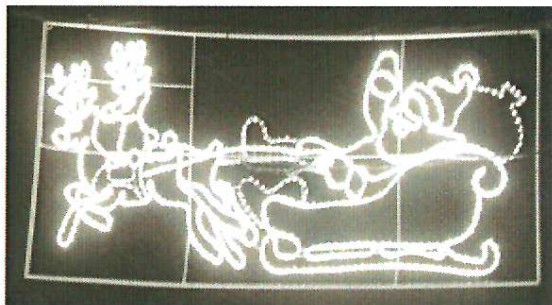
**PASTISSOS I POSTRES CASOLANS DE LA MARATÓ**



**PROPAGANDA DEL REFERÈNDUM DEL 13 DE DESEMBRE**



**MESA DEL REFERÈNDUM PER LA INDEPENDÈNCIA**



**ACTUACIONS A CARRER DURANT LA JORNADA DE VOTACIÓ DEL REFERÈNDUM PER LA INDEPENDÈNCIA**

