

LA FEMOSA

BUTLLETI DE L'A. E. "LA FEMOSA"
ARTESA DE LLEIDA

- GENER - 1971 -



PRESENTACIÓ 2

Hem començat un altre any . L'hem començat amb molt neu i molt fred , però també amb optemisme . Ha estat aquest optemisme el que ens ha fet pensar en aquest nou format del nostre Butlletí . Com què de temps ens en sobrava ho hem provat i aquí el teniu , vosaltres mateix jutgeu els resultats .

La nostra intenció és fer-lo cada mes de la mateixa manera ja què així té més caire de revista , però això no dependrà exclusivament de nosaltres , sinó de la col.laboració de tots .

Ham començat un any nou amb molts projectes i ganes de portar-los a terme . "LA FEMOSA" no pot restar una cosa passiva dins del nostre poble molt al contrari ; ha d'ésser un instrument eficaç per a resoldre tots els nostres problemes , tan de tipus cultural com d'esbarjo...

Si tots pensem així i precurem posar-hi el nostre granet de sorra , l'any 1971 no serà un any estèril .

PERQUÈ MARXA EL JOVENT 3

S'hi ha donat moltes voltes i tothom hi diu la seva , ningú però, hi veu una solució viable . El jovent marxa a passar la festa a fora i segurament seguirà marxant cada vegada més . No ens hi trenquem el cap .

És segur que si marxà no és culpa del cine ni del ball ; és clar que no negarem que això hagi pogut inflir d'una manera prematura .

El jovent marxa d'Artesa perquè ací no s'hi troba bé,perquè li falta alguna cosa, en fi,perquè s'avorreix. Aquí podríem encetar un gran interrogant i preguntar : I PER QUÈ S'AVORREIX EL JOVENT ?

El jovent s'avorreix perquè al nostre poble no hi troba cap centre d'interès, alguna cosa que els ompli i els faci sentir satisfets.

Perquè és víctima de la societat de consum i aquesta societat farà tot el possible perquè el jovent s'avorreixi,perquè aquesta massa enorme i insatisfeta de joves gasti tots els seus diners amb coses supèrflues i que no arribin ,ni arribaran mai, a saciar-los. La societat no pot permetre que li falti aquesta enorme font d'ingressos i per això crea un jovent snob i despreocupat, i així evita que trobin un centre d'interès i visquin plenament satisfets al seu poble.

Aconsolem-nos. Això no és un mal local ni tan sols comarcal i la solució no està en les nostres mans. El problema és tan greu que difícilment trobarà solució sense que la societat fagi un pet.

I el farà !!

A. Costafreda

EL SENTIT DE LA CRÍTICA 4

Si us hi heu fixat, al nostre poble i a la nostra societat en general, ens molesta la crítica, no l'acceptem, ens emprenya si ens critiquen, tot i que ens agrada molt criticar els altres. Quan tots sabem i hem de reconèixer que la crítica és el millor instrument que existeix perquè les persones i les institucions reconeguin les nostres falles, ens millorem i anem perfeccionar-nos. La persona per molt gran que sigui, mentre no accepti la crítica segueix éssent un nen. Quan aquesta persona li fan una crítica, més que crítica potser suggerència, i aquesta persona no s'enfada ho analitza, ho medita, ho accepta i es millora. Aquesta persona passa d'ésser un nen en aquest aspecte a ésser una mica més gran i a mida que va acceptant les crítiques o suggerències aquesta persona va creixent i esdevé adult.

Les persones que regint una institució no accepten la crítica, ni tan sols les suggerències, serà una cosa de tres o quatre i allí és farà alló que a ells els doni la gana, aquesta institució no camonarà mai cap al seu perfeccionament. Les persones en veure que allí no els tenen per a res es desentendran d'aquesta institució ja que aquesta institució no ha acceptat mai les seves opinions, suggerències o crítiques i així la institució se n'anirà a l'aigua.

— Dos punts capitals que es donen molt a la nostra societat i crec que tant l'un com

l'altre estan molt relacionats en acceptar o na la crítica: Aquests pecats capitals com jo els anomeno són: L'individualisme i l'egoisme. L'individualisme ens porta a ser nosaltres damunt de tot i l'egoisme ens fa sentir millors que tothom.

Tan l'individualisme com l'egoisme fan que ens considerem primer nosaltres i després nosaltres millor que ningú, amb aquesta mentalitat (mentalitat de gall d'indi) creiem que tot allò que fem ningú no pot mallo- rar, que no hi ha ningú tan bo com nosaltres per aquell càrrec.

Quan algú ens critica alguna cosa de les que hem fet, ens la critica de bona fe perquè ens anem mi- llorant no ho acceptem, ara bé. si ens posem a pensar coincidirem amb la crítica, és que quan ens critiquen fe- reixen el nostre amor propi i en ferir-nos-el ens em pre- nyem i ho engegum tot a la fresca. Potser no estem prepa- rats encara per a la crítica, o potser els càrrecs no es- tan fets per a nosaltres, o potser algunes vegades ens han fet una crítica destructiva i en lloc d'un bé ens ha fet mal. Amb això acaba, esperant que llegint aquest escrit no us hagi fet perdre el temps.

J. Cellart

88=====8888=====8888=====88

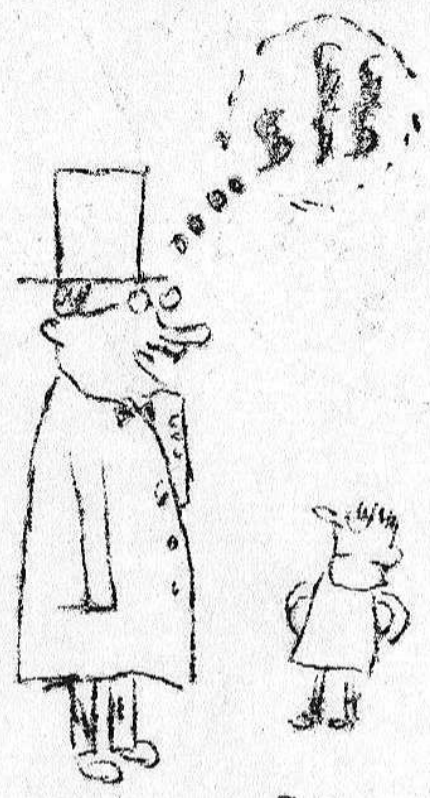
EL JOVENT MARXA

En l'escrit de J.A. Iglesias, del passat butlletí que ens parla dels motius que ell creu que allunyen tots els diumenges el jovent del nostre poble; em sembla que el nostre amic no hi ha aprofundit prou. Si preguntem als altres pobles ens adonarem que atots hi passa el mateix, més o menys, fins hi tot a la mateixa Lleida. A Lleida el jovent només espera que s'inaguri algun "local" per tenir on anar per avorrir-se d'una manera nova. I després a espera una altra novetat.

L'única cosa que ens queda i que encara és nove- tat és el sexe i al seu voltant monten tota la nostra vida, totes les nostres il·lusions i esperances; després quan po- (continua a la pàgina 10)

SOCIET DE LONSUM

HUN



... ¡RECORDA FILL que tot el que no són pessetes són punyetes

HAS DEPORTE
DISPRUTE

ESTREMA VEA
CONSUMA
DESTINEASE

AHORRE



LLAME

VEA Y ADMIRE / NO LLORA

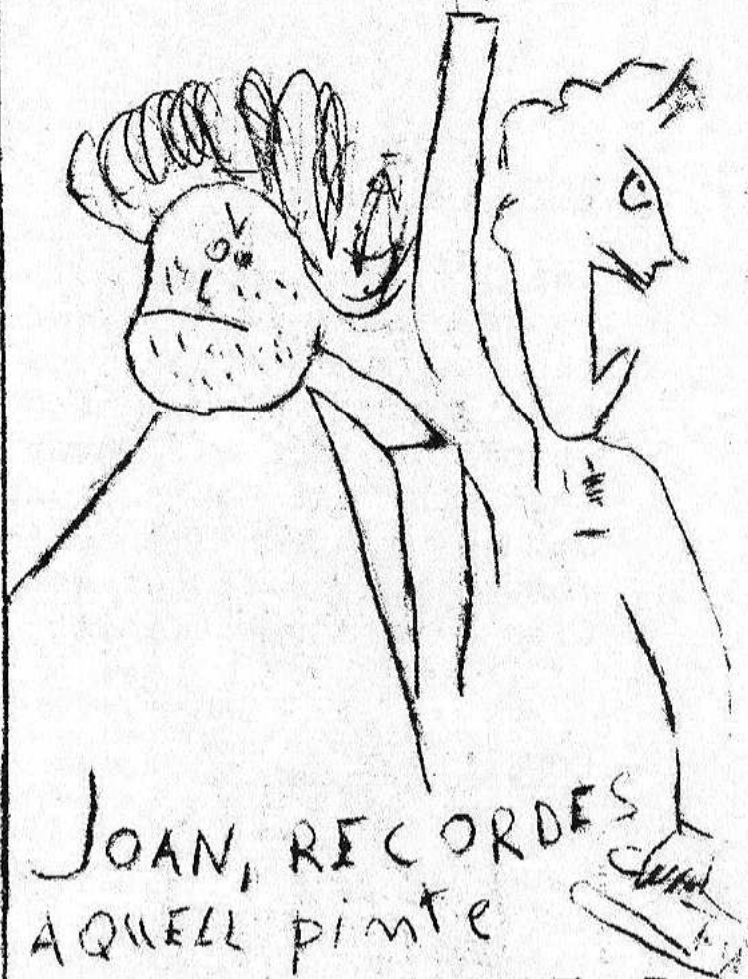
CONTAMOS
CONTIENDO

OIDA/RIA

NO PAZIE
14
LUMPRE

MOR?

SOM AL PAÍS DEL DÈNY



JOAN, RECORDES AQUELL PIMTE QUE VAM PERDRE FA TRES ANYS ?

\$\$\$



RECEPTES DE CUINA

MEDALLONS:

Feu coure amb pell i tot patates de mida regular, procurant que siguin iguals. Peleu-les i tal·leu-les a rodones amples i gruixudes de mig dit. Col·loqueu aquestes rodones de patata en una plàtera. Damunt cada rodona de patata s'hi posa una rodona en forma de medalló de pebrot vermell. damunt el pebrot vermell una rodonxa d'ou dur. Amaniu-ho tot amb sal, pebre i un rajolí d'oli. Acabeu el medalló amb una llepadeta de salsa maionesa damunt la rodona d'ou dur. Aquest medallons se seveixen voltats d'enciam i tomàquet amanits .

=====

CONILL A L'ALL :

Talleu el conill a trossos regulars i feu-lo rostir a poc a poc, amb una ceba grossa. A mig rostir regueu la carn amb vi ranci sec per ajudar que resti tendre i cuit; tireu-hi la sal necessària i un pols de pebre.

A part feu un allioli amb una cabeça sencera d'all i oli pur d'oliva, procurant que resti ben espès. Afegiu a l'allioli uns brins de safrà. Serviu en una plàtera fonda els talls de conill coberts completament amb l'allioli espès.

=====

CONILL A L'ALLIOLI :

Es fica dins una cassola el conill fet trossos i se sofregeix amb llard (greix) i ceba. Quan esta ben sofregit, s'hi tiren tres xicres de brou (en castellà, caldo) o bé, a falta de brou, aigua, sal, pebre negre pebre vermell i una picada d'ametlles i avellanes. Després s'hi tira allioli negre.

Es fa bullir fins que s'hagi embegut el brou o l'aigua .

HISTÒRIA D'ARTESA 9

Voldríem, avui encetar un esbós sobre la prehistòria d'Artesa d'alló que sabem d'aquesta prehistòria segons les trobades arqueològiques.

La prehistòria comença al mon en aquell mateix moment enquè l'home xafa la terra, i acaba en aquell altre en qué l'home és capaç de contar la seva vida i miracles i deixar-la escrita.

Naturalment la prehistòria a Artesa ha de començar en el temps remot en qué algun ésser de la nostra espècie va posar-hi el peu per primera vegada .

Els prehistoriadors creuen que l'home va entrar a Catalunya fa cosa de uns 500.000 anys, encara que el rastre més vell de l'home trobat al nostre país és la mandíbula de l'home Neanderthal trobada a Banyoles, l'antigüetat d'aquesta mandíbula és d'uns 30.000 anys.

A les comarques planes com la nostra no s'ha trobat cap indici de qué poguessin ésser habitades en el Paliolític, s'entén cap indici arqueològic la qual cosa no ha de voler dir que no s'hi hegués asentat mai. Sembla que en el Paleolític l'home preferí la montanya al pla, però en iniciar-se el Neolític, l'època en què l'home es fa pagès, invadeix el pla i ja no l'abandonaria mai més.

amb el Neolític comença al mon una nova era, l'època de grans invents i de formes de vida diferents: S'inventa la pagesia, la ramaderia i el comerç, l'home es converteix en un ésser social i forma les comunitats, viu per primera vegada en poblats. Aquesta època es caracteritza per la nova tècnica de tallar la pedra (per a fer-se els instruments que feien servir per a tot)

...amica, coses tan i una com l'altra, molt útils als arqueòlegs que així poden seguir el rastre d'aquesta gent.



Al Neolític, doncs, és l'època en què es devien establir les primeres comunitats al nostre terme, suposant que no ho haguessin fet abans, els materials arqueològics més antics que s'han trobat a Artesa daten d'aquesta època. Així que ara ja podem parlar de la prehistòria d'artesa amb propietat, i en parlarem, S. D. V., en el proper Butlletí .

////////------////////------////////

EL JOVENT MARXA

VE de la pàgina 5

en poca fruir, ens adonem que no n'hi havia per a tant i ens trobem de nou buits. Però vindrà un dia en què haurem superat aquesta repressió que, la nostra educació judeo-cristiana ens ha encomanat. I aleshores quan podrem satisfer sense tantes trabes i tabús aquesta necessitat biològica, què ens quedarà ? Potser el suïcidi per avurriment? No ! Mil vegades no !

No veiem al nostre voltant res en què poder ser útils. És què hem estat educats per a servir-nos dels altres ? Tal vegada és això allò que falla, sí, això crec que és allò que falla en nosaltres. Potser si haguessim rebut una educació social "socialista", ens adonaríem de que l'únic que de veritat pot omplir l'home és servir els altres . Per culpa d'aquesta educació individualista i egoísta que reberen ja els nostres pares i que nosaltres hem heretat, ens trobem i ens trobarem cada dia més frustrats, més buits...

fins quan ?

J. M. C.

ESCACS

11

El joc dels escacs , al nostre poble , sempre ha estat un joc ben conegut , però en aquests últims temps ha esdevingut un esport gairebé popular. Cada dia als nostres cafès s'hi pot veure algun parell de jugadors ben entaulats i amb el cap entre les mans rumiant la jugada més bona.

Darrerament , gràcies a unes quotes voluntàries dels aficionats , s'han comprat 5 taulers amb el seu joc de fitxes respectivament . Tanta és l'afició que , ja s'ha començat un campionat local d'aquest joc en el que hi prenen part 22 jugadors, distribuïts en dos grups ; el grup A i el grup B .

Al grup A hi prenen part els 8 jugadors més bregats i al B els 14 més novells .

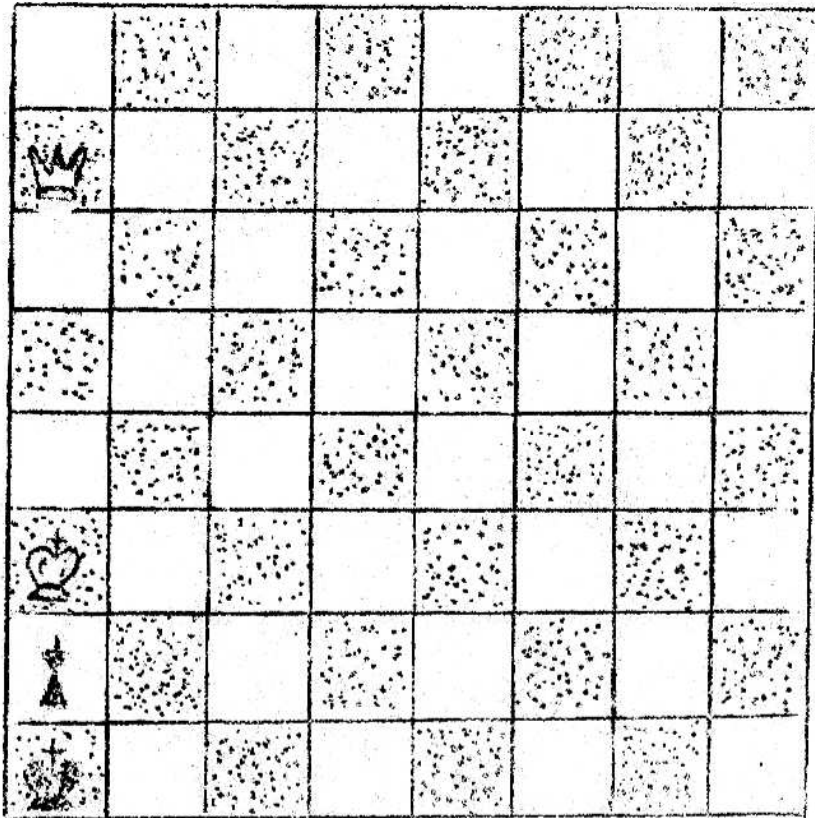
No deriem gran cosa sinó parlàvem dels altres aficionats que no han volgut enrotllar-se en el campionat , però que són sempre presents a l'hora de comentar les partides dels altres . Les taules dels jugadors estan sempre voltats d'un estol d'escacistes els quals creen un clima de veritable afició i esportisme.

S'ha creat un "CLUB D'ESCACS" i s'ha nomenat una junta . A hores d'ara s'estan seguint els tràmits per inscriure al "CLUB D'ESCACS" a la FEDERACIO CATALANA D'ESCACS .

No cal pas dir que ens alegrem moltíssim i que esperem que tot aquest esforç d'ara tingui una continuïtat .

En la pàgina que segueix hi trobareu els dos problemes d'escacs que , com cada mes, us ajudaran a passar una estona .

PROBLEMA N^o 6, d'en R. Argilés



En aquest problema juguen les blanques i fan mat en dues jugades.

Ens pensem que el trobareu, i si no és així, l'altre mes donarem la solució.

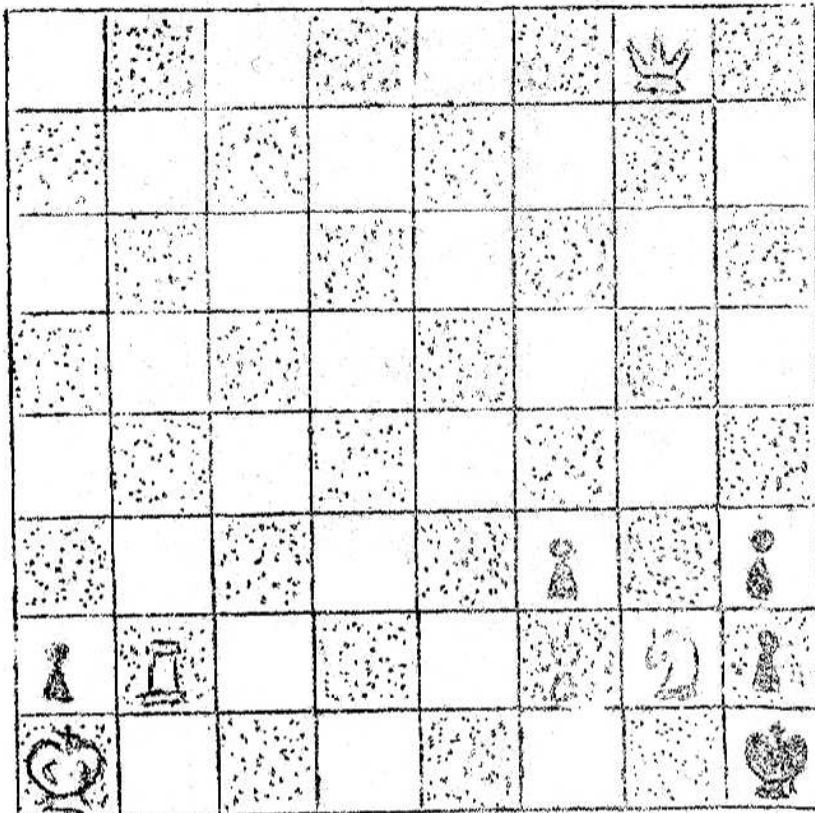
==88==88==

El mes passat vam posar un problema en 4 jugades que no es pot resoldre amb aquest nombre.

Aquest mat va donar-se en una partida, però si les

negres haguessin respost d'una altra manera no s'hauria donat. Lamentem la nostra falla i esperem que no passi més.

PROBLEMA AMB SOLUCIÓ, de n'E. Pinyol



En aquest problema, les blanques donen el mat en 3 jugades. S'ha de tenir en compte que les negres baixen.

SOLUCIÓ

	1	1	1	1	1	1	1
entre	+	+	+	+	+	+	+
ped	entre						
	1	7	0	1	7	0	1
	1	7	0	1	7	0	1

SEGONA VARIANT

	1	1	1	1	1	1	1
entre	+	+	+	+	+	+	+
ped	entre						
	1	7	0	1	7	0	1
	1	7	0	1	7	0	1

PRIMERA VARIANT