

La Femosa

Revista d'opinió i informació local | ARTESA DE LLEIDA, novembre-desembre de 2007 | núm. 231



CERCAVILA DEL CORRELENGUA 2007



**ACABADES LES OBRES DELS CARRERS
ESCOLES I JACINT VERDAGUER**

Consell de redacció

Felip Domènech i Costafreda
Josep Gallart i Fernández
Francesc Gallart i Fernández
Lluís Gil i Fontanet
Ricard Pons i Pico
Maria Serra i Domènech
Ramon Serra i Batlle
Eulàlia Solà i Miró

Col·laboradors

Alternativa Ecologista d'Artesa
AMPA de l'Escola Els Til·lers
Cèlia Argilès i Andrés
Andreu Bergé i Fontane
Josep M^a Carrera i Fornalés
Adolf Costafreda i Castillo
Neus Falcó i Manonelles
Laura Farran i Botargues
Felip Gallart i Fernández
Josep Gallart i Fernández
M. A. Navarro i Solé
Jordi Niubó i Nosas
Joan Ramon París i Oró
Ramon Serra i Batlle
Eulàlia Solà i Miró
Josep Ramon Solé i Gallart
Felip Solé i Marin

Fotògraf

Ramon Serra i Batlle

Cercavila del
Correllengua 2007
i carrer Jacint
Verdaguer en el
que ja s'han
acabat les obres
d'urbanització



Els articles que apareixen a les
planes de La Femosa reflecteixen
únicament l'opinió de llurs signants.

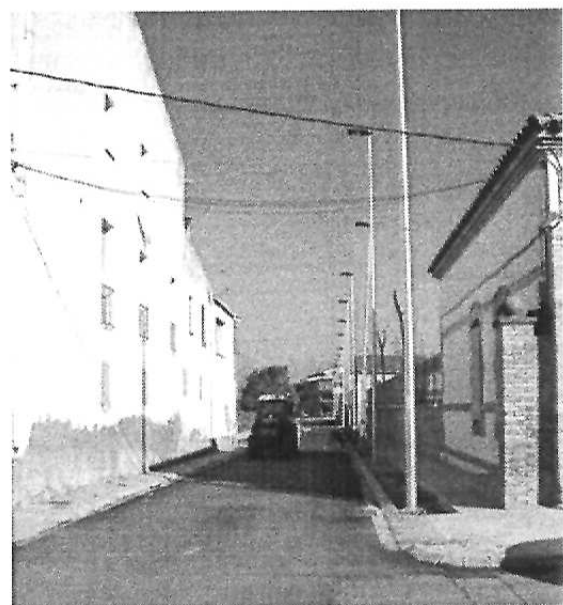
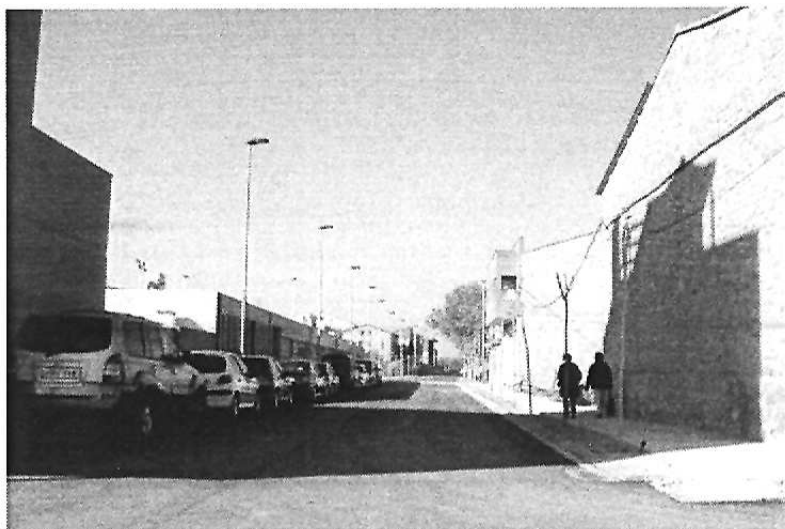
2a. època.
Dipòsit Legal:
L-264-1981.

Índex

El Reportatge	4
	<i>R. Serra</i>
Pòrtic	5
Actualitat Artesenca	6
	<i>Cèlia Argilés</i>
Imatges de l'actualitat artesenca	9
	<i>Ramon Serra</i>
La cuina exòtica	12
	<i>Adolf Costafreda</i>
L'AMPA CEIP Els Til·lers informa	13
	<i>AMPA</i>
La gran nit del foc	15
	<i>Josep Maria Carrera</i>
Entreteniments	16
	<i>Andreu Bergé i La Redacció</i>
Josep Iglésias del Marquet	17
Iglésias del Marquet	19
	<i>Adolf Costafreda</i>
Un trajecte ferroviari	21
	<i>Laura Farran</i>
Recollida selectiva 2007	22
	<i>Alternativa Ecologista</i>
El significat de la mort	24
	<i>Joan Ramon París</i>
La protectora local	27
	<i>Alternativa Ecologista</i>
El cementiri d'Artesa	29
	<i>Pere Arnau</i>

EL REPORTATGE

Finalitzades les obres dels carrers Jacint Verdaguer i Escoles R. Serra



Els accidents mortals a la carretera constitueixen la primera causa de mort violenta i superen els causats per homicidi, drogues o sida. Vista aquesta terrible realitat, sembla raonable que la Direcció General de Trànsit hagi previst un seguit de mesures per tal d'afrontar amb garanties legals el que avui es coneix com a violència viària. Hi ha el fet inqüestionable que el comportament del conductor incívic, no solament posa en perill la seva vida, sinó també la dels altres i, a més, la impunitat d'alguns delictes de trànsit on conductors que, amb la seva conducta temerària havien causat la mort i terribles seqüeles en víctimes innocents, se'n sortien amb lleus multes o simples advertiments. La tendència de la DGT aquests darrers anys ha estat passar de lleus a greus les infraccions bàsiques com no fer servir el cinturó de seguretat o el casc. L'any 2005 s'hi va afegir la mala utilització del telèfon mòbil. El 2006 la implantació del permís de conduir per punts i el 2007 la instal·lació de 500 radars fixos. Tot plegat amb una major vigilància i control per part dels agents de trànsit, les campanyes informatives i formatives per tal d'aconseguir una major educació viària entre els conductors. La DGT fixa en 1'2 grams d'alcohol per litre de sang, l'índex tolerable, fet que ens iguala a la franja de països del nostre entorn. Pel que fa a la velocitat, la causa més gran d'accidents, s'ha optat per definir els 80 quilòmetres per hora sobre la velocitat permesa en vies interurbanes i de 60 en vies urbanes. També s'ha inclòs com a delicte el fet de conduir havent perdut tots els punts i conduir sense haver obtingut mai cap permís així com el càstig penal per als mals conductors. Tot plegat constata que els humans som ben lluny de saber conduir i, sobretot, de saber-nos conduir. Lamentablement encara necessitem de la sanció.

ELECCIÓ DE JUTGE DE PAU TITULAR I SUBSTITUT

El Ple de l'Ajuntament a la seva sessió del dia 28 de juny de 2007 va acordar convocar públicament les vacants de les places de Jutge de Pau titular i substitut. Aquesta convocatòria es va fer pública per mitjà de la inserció del corresponent edicte al BOP de Lleida núm. 99 de 10 de juliol de 2007 i al tauler d'edictes de Casa la Vila.

Durant el termini de presentació de propostes es van presentar 5 candidatures per a Jutge de Pau titular i 1 per a Jutge de Pau substitut.

El ple de l'Ajuntament a la sessió del dia 4 d'octubre va procedir a l'elecció del jutge de Pau titular i substitut, elecció que es va fer de manera secreta i on el ple va acordar:

- a) Proposar al Tribunal Superior de Justícia de Catalunya, el nomenament del Sr. CASIMIR IGLÉSIA GALLART, com a Jutge de Pau Titular d'Artesa de Lleida.
- b) Proposar al Tribunal Superior de Justícia de Catalunya, el nomenament del Sr. CAMIL BONET BESORA, com a Jutge de Pau Substitut d'Artesa de Lleida.

SALA DE LA LLAR DEL POBLE

El ple de l'Ajuntament a la sessió del dia 4 d'octubre va aprovar el desglossament del projecte global de les obres a executar a la Sala de la Llar del Poble, el qual es vol contractar de manera separada. Aquests dos desglossaments són:

- Sala i Hotel d'entitats d'Artesa de Lleida, II fase, Teatre Municipal (obra civil), amb un pressupost d'execució per contracta de 547.508,75 euros.
- Sala i Hotel d'entitats d'Artesa de Lleida, II fase, Teatre Municipal

(instal·lacions), amb un pressupost d'execució per contracta de 405.872,93 euros.

Igualment a la mateixa sessió plenària es va aprovar el plec de clàusules i l'obertura del procediment licitatori mitjançant concurs de les dues obres en què s'ha dividit el projecte.

Aquesta obra, serà finançada a través de subvencions del Departament de Cultura de la Generalitat de Catalunya, del Ministeri de Foment i la resta es farà amb aportació municipal sota la forma de préstec.

VORERES I ENLLUMENAT AL CARRER PRIMAVERA D'ARTESA DE LLEIDA

Després d'algunes petites actuacions al carrer Primavera, dutes a terme a començament d'any, sembla que les obres per tal de dignificar aquest carrer continuen.

Així el ple de l'Ajuntament el dia 4 d'octubre va aprovar les clàusules que han de regir la contractació per procediment negociat de les obres de construcció de voreres i enllumenat al carrer Primavera.

El cost de les obres es finançarà amb una aportació dels veïns que assumiran, en concepte de contribucions especials, el 60% del cost de la inversió, i la resta, el 40%, anirà a càrrec de l'Ajuntament.

APROVACIÓ DEL PROTOCOL DE CONSTITUCIÓ DEL CONSORCI DE MAS DE MELONS

En data 22 de maig de 2007 es va signar un protocol de col·laboració, entre el Departament d'Agricultura, Alimentació i Acció Rural, el Departament de Medi Ambient i Habitatge i els Ajuntaments d'Alfés, d'Artesa de Lleida,

d'Aspa, de Castellldans, del Cogul, de Lleida i de Puigverd de Lleida, per a la constitució del Consorci per a la gestió de l'*Espai Natural Mas de Melons-Alfès*.

El ple a la sessió del dia 4 d'octubre de 2007, va aprovar el text del protocol de col.laboració entre el Departament d'Agricultura, Alimentació i Acció Rural, el Departament de Medi Ambient i Habitatge i els Ajuntaments d'Alfès, d'Artesa de Lleida, d'Aspa, de Castellldans, del Cogul, de Lleida i de Puigverd de Lleida, per iniciar els tràmits per a la constitució del Consorci per a la gestió de l'Espai natural Mas de Melons-Alfès.

S'ha fet per tant un pas més, en la creació i constitució d'aquest consorci.

CONVENI ENTRE EL MINISTERI DE FOMENT I L'AJUNTAMENT PER AL FINANÇAMENT DE L'OBRA "SALA I HOTEL D'ENTITATS, II FASE, TEATRE MUNICIPAL"

L'Ajuntament d'Artesa de Lleida té aprovada una subvenció per import de 476.690,83 euros del Ministeri de Foment, amb càrrec a l'1% Cultural, per al finançament de l'obra "*Sala i Hotel d'Entitats II fase, teatre municipal*".

Per aquest motiu, el Ministeri de Foment i l'Ajuntament d'Artesa de Lleida han signat, a Madrid, un conveni de col.laboració que determina els compromisos d'ambdues parts, respecte l'execució de l'obra esmentada i el seu finançament.

Aquest conveni de col.laboració, que permetrà rebre els diners esmentats, quan es duguin a terme les obres a les quals va destinat, va estar aprovat pel ple de l'Ajuntament a la sessió del dia 4 d'octubre de 2007.

CORRELENGUA I CORRENENS 2007

Els dies 20 i 21 d'octubre es va celebrar el CORRELENGUA i CORRENENS. Durant aquest cap de setmana un grapat d'actes es van dur a terme, per tal de reivindicar la nostra llengua, el català, i per tal de dedicar un cap de

setmana a la quitxalla, amb actes diversos i variats, que van estar els següents:

dissabte dia 20

A les 12 del matí, al pati de l'escola, *tallers de titelles musicals*, que van anar a càrrec de la companyia: **TEIA MONER**.

A les 6 de la tarda, a la Sala de la Llar del Poble, es va projectar la pel.lícula: **Ratatouille**

diumenge 21

A les 12 del matí, al pati de l'escola, es va representar l'obra teatral ***Benvinguts a Stromboli***, que va anar a càrrec de la companyia **SOLFASIRC**.

A les 6 de la tarda, amb concentració a la plaça major, va tenir lloc el cercavila del **CORRELENGUA** amb els **grallers**, el **griu d'Artesa de Lleida**, i els **gegants** pels carrers del poble

A les 7 de la tarda, a la Sala de la Llar del Poble, va tenir lloc la lectura del manifest del **CORRELENGUA**, per part de l'alcalde d'Artesa, Ricard Pons i després van actuar les corals de l'Aranu de Vilanova i Clamor de Soses.

CURS D'INFORMÀTICA I INTERNET

Un any més, entrada la tardor s'organitzen des de l'Ajuntament, curssets d'informàtica i internet, per tal que tothom pugui tenir a l'abast la possibilitat de conèixer aquest món.

Així enguany i amb la col.laboració de la Unió de Pagesos, s'ha organitzat un curs que sota el títol **INFORMÀTICA I INTERNET**, es durà al Telecentre, els darrers dies de novembre i durant el mes de desembre.

MODIFICACIÓ DE LES ORDENANCES FISCALS PER A L'EXERCICI 2008 I SEGÜENTS

El ple de l'Ajuntament a la sessió del 7 de novembre de 2007, va aprovar inicialment la modificació de la majoria de les ordenances fiscals que regulen els cobraments dels impostos i taxes que l'Ajuntament aplica al llarg per la

prestació d'alguns serveis, i per l'aplicació dels impostos obligatoris uns i altres potestatius que la Llei d'Hisendes Locals li atorga.

A trets generals, es va comentar al ple per part del regidor d'Hisenda, que l'increment dels mateixos estava situat entorn del 3,5%, aquest però no és el cas de la taxa per la recollida domiciliària d'escombraries en què l'augment se situa a l'entorn del 10%.

FINALITZACIÓ DE LES OBRES D'AMPLIACIÓ DEL CEMENTIRI MU-

L'obra d'ampliació del cementiri municipal ha estat finalitzada, així el Ple de l'Ajuntament de la sessió del dia 7 de novembre de 2007, va aprovar el certificat final d'obra i l'acta de recepció de la mateixa, que es va fer en data 19 d'octubre de 2007.

Aquesta obra es va adjudicar a l'empresa Jordi Escoda Sancho, per un import de 154.068,09 euros, si bé el resultat final ha estat d'un excés de 887,72 euros respecte a l'import adjudicat.

Dins de la programació anual del Grup Local de Xarxa, el dia 11 de novembre a la Sala de la Llar del Poble, es va representar l'obra de teatre *Els Músics de Bremen*. Era després de la festa del CORRENENS la primera actuació organitzada pel Grup de Xarxa dins de la programació de la temporada 2007-2008, i va estar molt concorreguda, atès que la gran afluència de públic, va fer que la graderia de la Sala estigués molt plena de quitxalla, pares i mares.

TALLERS – XERRADA DE CRÉIXER

Seguint amb els tallers-xerrada, que es van iniciar durant el segon trimestre de l'any, el dia 29 de novembre, a les 9 del vespre a la Sala d'Actes de Casa la Vila, va tenir lloc el taller-xerrada amb el contingut *La cura i la salut de la criatura 0 a 18 mesos*, aquests tallers-xerrades que van orientats a conèixer millor els infants en els seus primers anys d'edat (de 0 a 3 anys), estan obert a tothom que hi vulgui assistir.

PROGRAMACIÓ DE CINEMA DELS MESOS DE NOVEMBRE I DESEMBRE	
Dia	Pel·lícula
1 de novembre	SIN RESERVAS
4 de novembre	LA EXTRAÑA QUE HAY EN TI
9 de novembre	HAIRSPRAY
18 de novembre	LA JUNGLA 4.0
24 de novembre	DIARIO ARGENTINO
25 de novembre	SIGO COMO DIOS
1 de desembre	EL ULTIMATUM DE BOURNE
6 de desembre	HORA PUNTA 3
8 de desembre	FRACTURE
9 de desembre	CORONEL MACIÀ
15 de desembre	INVASIÓN
16 de desembre	AZUR Y ASMAR

IMATGES de

Ramon Serra

l'Actualitat Artesenca



La Sala de la Llar del Poble on aviat començaran obres de millora



Moment de la signatura del conveni entre l'Ajuntament d'Artesa i el Ministerio de Fomento pel finançament de les obres de la Sala de la Llar del Poble



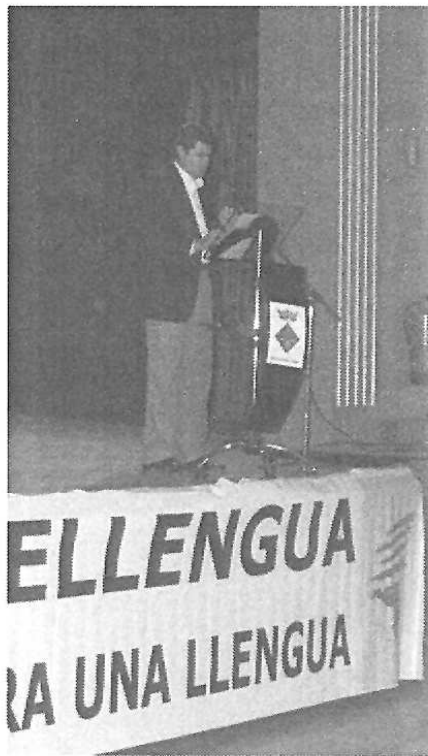
Les obres del carrer Primavera



Cercavila del Correllengua



El Griu al cercavila del Correllengua



Actuació de la coral de l'Aranu de Vilanova

L'alcalde. Ricard Pons llegint el manifest del Correllengua



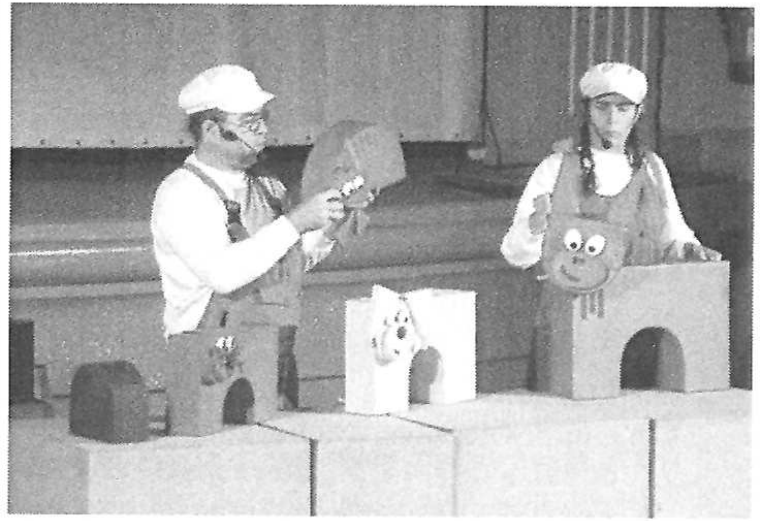
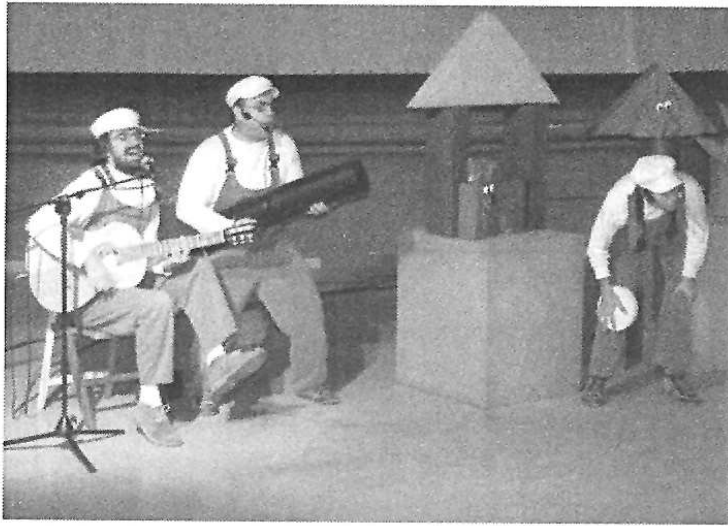
Actuació de la coral Clamor de Soses



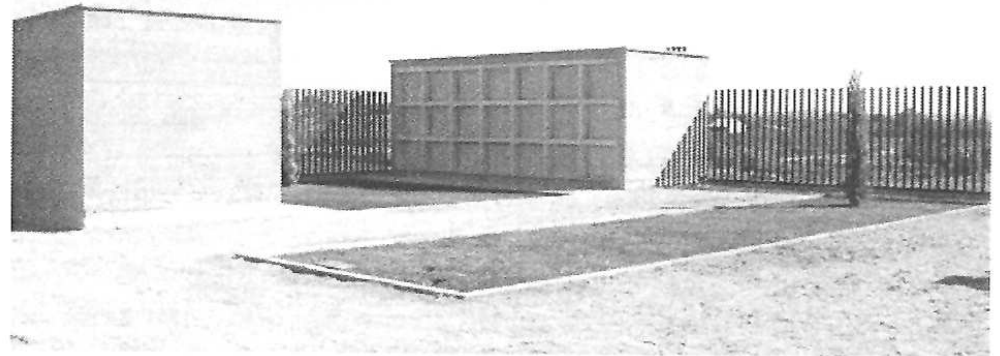
Cant Comu de les corals de l'Aranu, Clamor i Primavera Artesenca



Curs d'informàtica de la Unió de Pagesos al Telecentre



Moment de l'obra *els músics de Bremen*

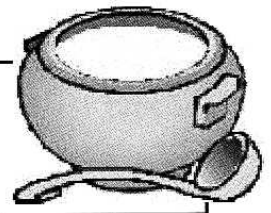


Obres d'ampliació del cementiri municipal



LA CUINA EXÒTICA

Adolf Costafreda



XIA MIAN (fideus amb salsa de gambes) és una recepta xinesa

Ingredients: mig quilo de fideus d'ou, 75 grams de bolets xinesos, 250 grams de gambes pelades, 2 cullerades de gíngebre fresc ratllat, 4 cebes tendres, 2 cullerades de salsa de soja, 2 cullerades de vi d'arròs, 25 grams de farina de panís, oli i sal.

Preparació: Remullarem els bolets en aigua calenta durant mitja hora i, després els tallarem a quarts. Els posarem al wok o en una paella amb una mica d'oli i els salarem i les cebes tendres tallades en rodanxes esbiaixades. Al cap de 2 minuts hi afegirem les gambes, el gíngebre, la salsa de soja, el vi i la farina de panís dissolta en aigua fresca. A banda, bullirem els fideus tal i com ho trobarem indicat al paquet. Els escorrerem i els afegirem al wok. Li donarem un parell de tombs a tot plegat i ja els podem servir.

BOLAS DE PLÁTANO PINTON, és una recepta cubana

Ingredients; 3 plàtans pintones, aigua per a cobrir-los. 100 grams o més de mantega.

Preparació: Tallarem els plàtans en dos o tres trossos i els posarem dins d'una olla coberts d'aigua, al foc. Els deixarem bullir durant mitja hora, fins que siguin tous. Els traurem la pela i el cor (això s'ha de fer abans que es refredin) i, amb una forquilla, els aixafarem fins a fer-ne una pasta amb la qual, amb les mans, en farem boles. Posarem la mantega en una paella i, quan sigui desfeta, hi enrossirem les boles de plàtan.

LHOT BATATA (peix amb trumfes al forn) és una recepta del Magrib

Ingredients: Un quilo de peix (el que vulgueu, però si hi barregeu sardina o verat serà més gustós), una cabeça d'alls, 6 trumfes, una ceba, 4 tomates, un pebrot verd, un pessic de comí, els suc d'una llimona, pebre, oli i sal.

Preparació: Pelarem les trumfes i les tallarem a rodanxes ben primes, les quals, col·locarem als fons d'una plata per anar al forn amb una mica d'oli. Per sobre hi posarem els alls picats, la sal, el pebre i el comí. Ho posarem a coure al forn durant uns 20 minuts tirant-hi, per sobre, una mica d'aigua de tant en tant. Netejarem el peix i el tallarem a filets o en rodanxes i el salarem. Traurem les trumfes del forn i hi posarem el peix per sobre. El peix el cobrirem amb la tomata, la ceba i el pebrot, tot tallat a rodanxes fines. Ho rectificarem de sal i, per sobre, el regarem amb el suc de la llimona i oli abundant. Ho tornarem a posar al forn (a 180 grans) durant uns vint minuts més.

CHAAVAL KI KHEER (púding d'arròs) és una recepta de l'Índia

Ingredients: 150 grams d'arròs basmati, rentat, posat en remull i colat, 600 ml de llet, 4 cullerades d'ametlla en pols, 500 ml de llet la qual la farem reduir fins a 300 ml, 2 cullerades de sucre, 2 cullerades de panses sultanes. 2 cullerades de pistatxos frescos picats, 5 cardamoms verds, pètals de rosa.

Preparació: Posarem a coure l'arròs amb els 600 ml de llet, amb el foc al mínim, fins que quedi pastós.

Mentrestant courem l'altra llet amb el cardamoms fins que ens quedi reduïda a 300 ml. La barrejarem amb les ametlles en pols i hi afegirem l'arròs. Ho remenarem fins que tingui una consistència cremosa. En aquest punt hi afegirem el sucre, les panses i els pistatxos. Ho servirem ben fred i guarnit amb els pètals de rosa.

Quan s'acosten les dates nadalenques l'AMPA engega totes aquelles activitats destinades a fer passar bones estones als nostres fills durant aquests dies. Com cada any, es preparen les activitats infantils de Nadal d'Artesa de Lleida que es duen a terme els dies 24, 27 i 28 de desembre de 2007 i 2, 3 i 4 de gener de 2008. S'han preparat diversos tallers de manualitats, jocs de taula, jocs lúdics, inflables, animació, ...

La primera activitat realitzada és el concurs de dibuix: Dibuixa el logo de les activitats del Nadal. En aquest concurs hi han participat els alumnes del CEIP. Es donaran diversos premis per categories, que consistiran en lots de material escolar. A més a més, es tria el millor dibuix per incloure'l als els cartells i díptics anunciadors de les activitats de Nadal d'Artesa de Lleida.

En un altre ordre de coses, aquest any el CEIP *Els Til·lers* ha iniciat un nou projecte anomenat *L'Hortet Artesenc* que compta amb la participació de tota la comunitat educativa. Es tracta de la realització d'un hort ecològic a les instal·lacions del centre. Una part important del projecte consisteix que els pares i, sobretot, els padrins puguin transmetre les seves experiències als

escolars, des de la sembra de la llavor fins a la recol·lecció dels fruits a la primavera.

Els primers passos van consistir a preparar la terra i incorporar-hi la matèria orgànica. Després es van delimitar els diferents espais perquè cada classe, des de P3 fins a 6è, pogués sembrar i/o plantar diferents espècies hortícoles. A l'hort hi tenim ravenetes, faves, cols, bròquils, espinacs, bledes, enciams, cebes, alls i carxofes.

El passat 21 de novembre, el CEIP *Els Til·lers* va rebre la visita del Sr. Antoni Llevot, director dels Serveis Territorials d'Educació a Lleida. També hi van assistir el Sr. Ricard Pons, alcalde d'Artesa, la Sra. Magda Domènech, regidora d'educació, i altres personalitats del departament d'Educació.

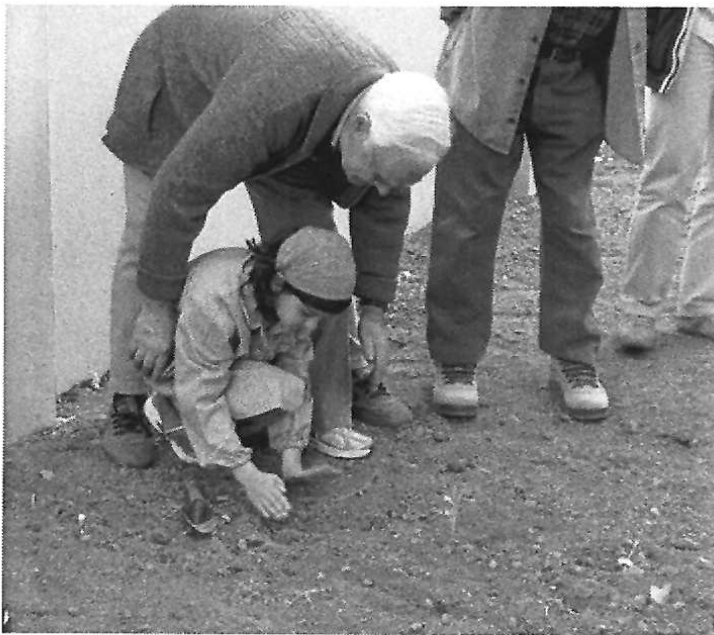
Després de fer un recorregut pels diferents espais de l'escola i poder comprovar que el curs ha començat amb normalitat es va fer un repàs sobre l'estat dels diferents temes que afecten l'escola: projectes en curs, alumnat, millores pendents de realitzar, funcionament del menjador escolar, ...

La visita va finalitzar dinant al menjador de l'escola. El dinar va ser el mateix que uns minuts abans havien menjat els alumnes i mestres que utilitzen el servei de menjador escolar.



Alumnes i col·laboradors treballant a l'Hortet Artesenc

Alumnes i col·laboradors treballant a l'Hortet Artesenc



Visita del director dels Serveis Territorials d'Educació, Sr. Antoni Llevot



LA GRAN NIT DEL FOC

Josep M^a Carrera

Dintre de les festes de tardor de Lleida va tenir lloc, el dissabte dia 29 de setembre, la gran nit de foc, que amb motiu de la capitalitat cultural de Lleida, es volia donar una especial presència de figures representatives de les terres de Lleida i entre tots oferir un bon espectacle del domini del foc, ja que també es retransmetia pel Discovery Channel de TV, a l'altra banda del planeta.

Aquest any, l'onzena edició de la Gran Nit de Foc comptava amb les bèsties més incendiàries de les comarques lleidatanes, *els Marraquets* de Lleida, *La Puput* d'Alcarràs, *El Griu* d'Artesa de Lleida, *Lo Carranco Biandó* de Cervera, *l'Àguila* de Tremp, tots plegats cremaren amb les espurnes dels

Diablers de Lleida i la *Fil·loxera* i les *Fil·loxeretes* de Sant Sadurní d'Anoia.

El ritme dels timbals, durant la tarda, posà fi a la pau i tranquil·litat dels carrers del centre històric de Lleida, que enguany han protagonitzat ja la VII Atabalada infernal i la VI Atabalada Popular, i donà el tret de sortida a les bèsties, que es posaren al lloc de sortida, meitat i meitat a banda i banda del recorregut, al mig l'escenari on *lo Marraco* rep les bèsties. A les nou de la nit apagada dels llums, comença l'actuació de cada bèstia cremant al seu ritme durant uns vint minuts de foc intens, s'atansen cap a l'escenari central, una vegada al davant de l'escenari, el presentador presenta una darrera altra, les bèsties on fan una encesa complerta de lluïment. Tot això a ritme de música i entre bèstia i bèstia van cremant els

Diablers de Lleida, impregnant d'olor de pólvora i de vermell intens el tel·lúric cel de la nit. Arribat en aquest punt a la meitat del l'espectacle, comença a caure algunes gotes d'aigua. De sobte el ritme de tot plegat s'accelera fins al punt que ja som al final del programa i s'encén el castell de foc a l'altra banda de la passarel·la, encara ens faltaven els duels entre parelles de bèsties, que consistia a fer unes enceses davant de

l'escenari, en una mena de LLUITA acompanyats de música des de l'escenari, i la bacanal final, encesa general de tot el bestiar participant. Els acompanyants del griu estàvem preparats per donar un bon espectacle fins al final. Però aquelles quatre gotes és van convertir en un ram i



Actuació del Griu a les Festes de Maig de Lleida

tot seguit en pluja insistent que no va cessar fins passada una bona estona. Val a dir que tot aquell muntatge magnífic, estava sota la direcció de la companyia Xip Xap, tot menys les corredisses sota la pluja de tota aquella gran quantitat de gent que s'hi havia aplegat. També cal mencionar que aquest ha estat l'últim compromís assolit per la Regidoria de Cultura del passat ajuntament, ara la direcció del nou ajuntament escollit el passat mes de maig, és qui marcarà les pautes que calgui seguir en la tasca de culturització i donar i donar-nos a conèixer en les participacions del Bestiari Festiu i Popular de Catalunya, i així contribuir a fomentar les nostres tradicions festives i populars dels països catalans. Gràcies.

SALUT I FOC per molts anys.

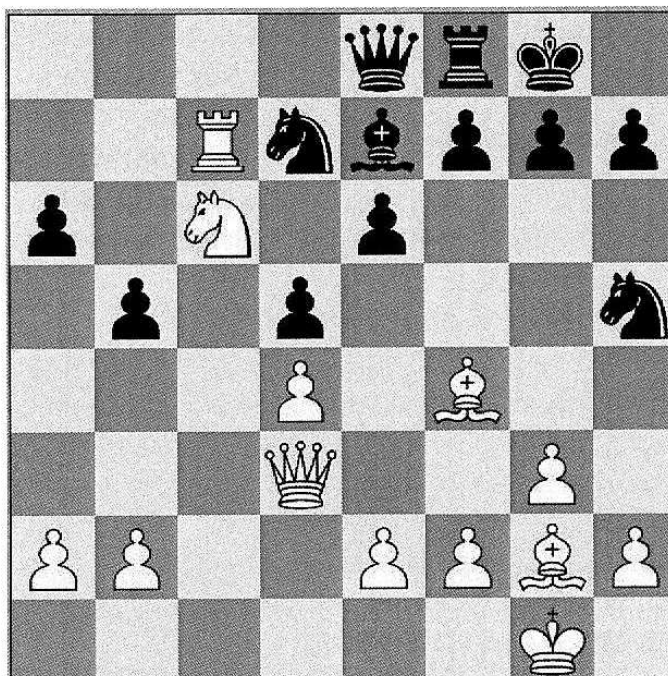
Entretenciments

Solucions a la pàgina 30

PROBLEMA D'ESCACS

Per: Andreu Bergé

La posició de les negres sembla molt restringida i les blanques poden organitzar les seves peces per guanyar material. Juguen blanques i guanyen



SUDOKU

		3				8		
			3		6			
6	4						1	7
		2	8		5	7		
1	8						6	4
		5	4		1	2		
9	5						2	3
			2		8			
		4				6		

JOSEP IGLÉSIAS DEL MARQUET (1932-1989).

Pintura. Collage. Poègrafia

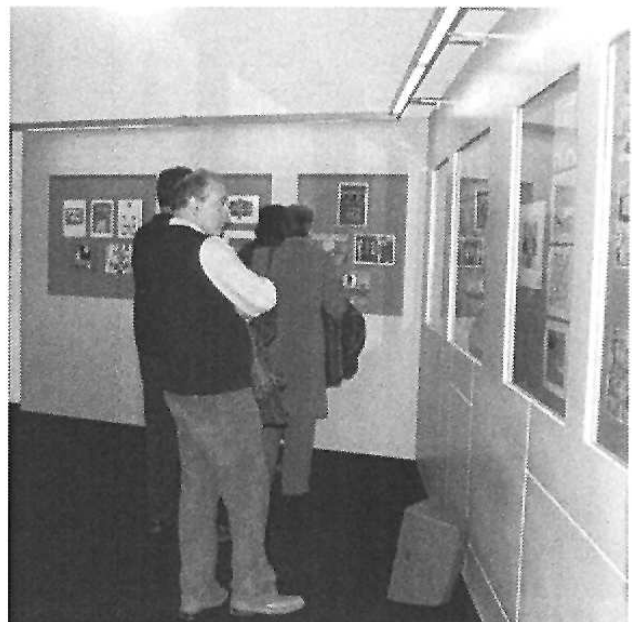
Del 23 de novembre de 2007 al 17 de febrer de 2008 es pot visitar al Museu d'Art Jaume Morera de Lleida, a l'Avinguda de Blondel, número 40, baixos, una exposició de l'obra de Josep Iglésias del Marquet, a la qual convidem a tothom per tal de descobrir l'obra d'aquest destacat artista artesenc. Perquè us en feu una idea del que representa dins de l'art català reproduïm a continuació el text del díptic de propaganda editat pel Museu d'Art Jaume Morera, com a entitat organitzadora de l'exposició, per a aquesta ocasió.

El Museu d'Art Jaume Morera presenta una excepcional visió panoràmica de l'obra de Josep Iglésias del Marquet (Artesa de Lleida, 1932-Barcelona, 1989). A través d'aquesta exposició, descobrirem tots i cadascun dels diferents aspectes que integren la seva trajectòria creativa, des de les seves incursions en el món de la pintura, a cavall entre la crisi de l'informalisme i l'aparició del pop art, fins a la seva producció com a poeta visual, molt més reconeguda -no debades Iglésias del Marquet fou, juntament amb Guillem Viladot i Joan Brossa, la triada que va obrir el camí de la poesia experimental catalana. Al bell mig, cal destacar de manera especial un dels seus vessants més fascinants i desconeguts: el collage. El seus treballs en aquest camp, realitzats durant la dècada dels anys seixanta, primer, i durant la segona meitat dels anys vuitanta, després, vénen a omplir un buit molt important en la història d'aquesta tècnica artística al nostre país, història de la qual Iglésias del Marquet n'ha restat injustament al marge.

El treball d'Iglésias del Marquet ens remet al moment històric i estètic en què es va produir i il·lustra a la perfecció les connexions que l'artista establí, fruit de les seves diferents estades arreu del món, amb les avantguardes internacionals de l'època. Malgrat això, la figura d'aquest artista segueix sent una gran desconeguda i, fins i

tot dins el camp de la poesia visual, no ha estat tan divulgada com la de Brossa o Viladot. I això és així per variades raons, però sobretot per l'escassetat de la seva obra experimental publicada, que es concentra entre els anys 1972 i 1973, i perquè, malgrat ser present en algunes exposicions col·lectives i en totes les antològiques que han abordat el tema de la poesia visual, tan sols se li ha dedicat una exposició monogràfica, l'organitzada l'any 1989 amb motiu de la seva mort.

Prop de vint anys més tard, es fa evident la necessitat de revisar l'obra de Josep Iglésias del Marquet a través d'una antològica d'aquestes característiques, capaç de contemplar els seus inicis en el món de la pintura, descobrir i situar en el lloc que es mereix el seu treball en el camp del collage i oferir-nos una visió extensa i sense complexos de la seva producció adscrita a l'àmbit de la poesia visual. El resultat de ben segur que no deixarà ningú indiferent, perquè l'obra d'aquest artista lleidatà, més enllà del seu valor històric, sorprèn per la seva originalitat, elegància i contemporaneïtat.



Josep Iglésias del Marquet (1932-1989)
Pintura. Collage. Poigrafia

Del 23 de novembre de 2007 al 17 de febrer de 2008



Collage, 1978

mm
Museu d'Art
Jaume Morera



Paraules de Paulina Colomer, vídua de Josep Iglésias als assistents a la inauguració de l'exposició

Díptic de l'exposició de l'obra de Josep Iglésias del Marquet



Autoritats, el comisari de l'exposició, el director del Museu Morera i familiars en el moment de la inauguració de l'exposició



Aspecte de l'exterior de la sala del Museu Morera on se celebra l'exposició

IGLÉSIAS DEL MARQUET. NOTES D'UNA CONEIXENÇA (2)

Adolf Costafreda

Amb aquest mateix títol, l'any 1989, vaig publicar a *LA FEMOSA* Núm. 107, corresponent als mesos agost-setembre, un article que vaig escriure amb motiu d'una exposició, homenatge al Josep Iglésias del Marquet (havia mort aquell mateix any) que l'Ajuntament d'Artesa li va fer a la sala de dalt de Casa de la Vila. Ara m'ha semblat bé conservar el mateix títol afegint-hi, però el dos (2). Encara que llavors no ho deia perquè semblava obvi, el Josep de cal Marquet, com artesenc que era, l'havia conegut sempre. El títol correcte hauria hagut de ser, doncs, **notes d'una retrobada**. Fet aquest aclariment, passo a explicar alguna cosa més d'aquella retrobada.

Encara que no ho recordo exactament, l'adreça del Josep me la devia donar el meu oncle Ramon Costafreda, destacat dirigent del Centre Lleidatà de Barcelona amb qui m'havia posat en contacte feia poc. Fos com fos, des de llavors vaig mantenir una bona relació amb aquest artesenc il·lustre, sobre el qual, ara, al Museu Morera de Lleida, hi ha penjada una magnífica exposició de la seua obra artística (pintura, collage, poeografia).

L'any 1972, quan la nostra amistat ja s'havia consolidat, li vaig explicar que volíem dedicar el número de desembre de *LA FEMOSA* d'aquell any, al carrer de la Vileta del nostre poble per mirar de salvar els arcs del Perxi del Miró, ja que contàvem amb la col·laboració de destacats escriptors de Lleida, entre els quals hi havia Josep Vallverdú, però, com que ho volíem fer bé (llavors imprimíem la revista amb multicopista i, per tant, molts cops deficient), li vaig demanar com ho podíem fer sense que ens costés gaires diners. Em va donar la solució de l'offset, però aquest sistema, per *La Femosa*, encara resultava massa car, així que vam optar per una solució salomònica; imprimiríem la portada i les pàgines centrals amb offset i la resta amb multicopista. Ell mateix es va encarregar de portar el text de la portada i les pàgines central a una impremta que ell coneixia a Barcelona i ensems en va fer la capçalera. Una capçalera que ens va agradar

tant que, un parell d'anys després (també ell), ens la va adaptar per fer-la servir de logotip de la nostra Agrupació Cultural.

L'any 1974, el nostre Jordi Oró va guanyar el VIII Festival de Cançó Catalana que organitzava el Centre Lleidatà de Barcelona, per aquest motiu, en ser a l'any següent, per celebrar la festa major del centre (11 de maig, Sant Anastasi, patró de Lleida) van convidar-lo a fer un recital del seu repertori de cançons. Com que el president de llavors era d'Artesa, els va semblar bé fer una festa totalment artesenca: cançons del Jordi i, com a plat fort, conferència sobre les noves avantguardes de Josep Iglésias del Marquet, una conferència que a mi em va sorprendre, ja que desconeixia aquesta vessant del Josep com a crític d'art.

Devia ser el mateix any 1974, quan el vam anar a visitar amb l'Enric de la Digna i el Bep de la Casa Mitjana. Després d'una llarga conversa, ell ens va proposar (per fer la nostra estada de dos dies a Barcelona més profitosa), d'anar a parlar amb alguns escriptors catalans amb el qual hi tenia certa confiança. Del seu despatx mateix, per telèfon, ens va posar en contacte amb Manuel de Pedrolo i amb Maria Aurèlia Capmany. Tant l'un com l'altra ens van atendre molt cordialment., amb el Pedrolo (ell des de darrera de la seua màquina d'escriure), vam comentar algunes de les seues obres i els problemes que havia tingut sempre amb la censura. Encara que el Pedrolo ens va dir que no, que no anava als pobles a fer conferències. La Maria Aurèlia (assegada en un sofà i amb el seu gat a la falda) ens va dir que sí que, si li demanàvem vindria a Artesa a fer-nos una conferència. Va venir l'any següent, en una conferència d'aquelles que es recorden, va parlar de *La Dona en el Món d'Avui*.

Josep Iglésias del Marquet, ara per ara, és l'únic artesenc que surt a la Gran Enciclopèdia Catalana. És un artista català i internacional cada dia més valorat. Si no coneixeu la seua obra, aneu a visitar la magnífica exposició que li ha penjat el museu Morera de Lleida. Teniu temps fins al dia 17 de febrer del 2008. No us en penedireu.

Imatges de la inauguració de l'exposició de l'obra de Josep Iglésias del Marquet celebrada l'any 1989 a Casa de la Vila



La taula amb les autoritats durant la inauguració



Paraules de l'alcalde Josep Drudis



Paraules del comissari de l'exposició Daniel Giralt Miracle



Paraules de Jaume Magre



Familiars de Josep Iglésias del Marquet i enmig l'artista lleidatà Leandre Cristòfol



UN TRAJECTE FERROVIARI

Laura Farran

Vet aquí, que al segle XXI, un dels problemes més greus al nostre país és la manca d'unes infraestructures adequades, sobretot en el tema ferroviari. La manca d'inversions en aquest sistema de transport ha acabat provocant un col·lapse prou conegut. Ara bé, si fem marxa enrere en el temps i repassem els condicionants que van impulsar la construcció del ferrocarril al nostre territori, veurem com els responsables del *Ministeri de Foment* d'aleshores, tenien la mateixa mentalitat obtusa dels d'ara, tal i com ho reflecteixen els criteris de planificació de l'època:

De fet, la construcció de la xarxa ferroviària va constituir un autèntic repte per a les forces econòmiques catalanes del segle XIX, degut a la gran aportació de capitals que requeria. Hem de tenir en compte que el primer ferrocarril anglès és del 1830 i que a Cuba ja s'hi havia inaugurat una línia fèrria el 1837; a Espanya no es va regular la construcció del nou sistema de transport fins a la Reial Ordre de 1844. Els primers 30 quilòmetres de línia fèrria es van construir a Catalunya, gràcies a la inversió de 20 milions de rals, aportats pels catalans *Viada i Roca*. El tram uniria Barcelona i Mataró, l'any 1848.

L'autèntic impuls per a la construcció del ferrocarril va venir de la mà de la *Llei de Ferrocarrils de 1855*, que concedia avantatges econòmics importants als possibles inversors: la garantia d'una rendibilitat mínima, el 6% anual sobre els capitals invertits, i a més, la lliure importació dels materials necessaris per a la construcció, sense oblidar les subvencions de l'Estat a les companyies constructores. Tot i que el resultat de la llei va afavorir la construcció de la xarxa ferroviària, va gaudir d'uns defectes que han arribat als nostres dies:

- Es va optar per un ample de via de

1'63, 23 cm. més ample que l'europeu. Es pensava que aquesta circumstància impediria una possible invasió exterior. També s'hi van afegir raons tècniques que feien referència a les dificultats del relleu peninsular. La realitat és que aquest ample de via diferent a l'europeu va aïllar el país de la xarxa ferroviària europea i va dificultar les relacions econòmiques amb l'exterior, encarint les exportacions i les importacions.

- L'estructura de la xarxa es va fer amb disposició *radial* amb centre a Madrid, no era la més adequada en un país on la població i la indústria del segle XIX es localitzava en la perifèria, no s'afavorien els contactes entre les zones més poblades i dinàmiques des del punt de vista industrial i comercial, com Catalunya. El més lògic hagués estat construir una xarxa perifèrica i un nombre menor de connexions amb Madrid.

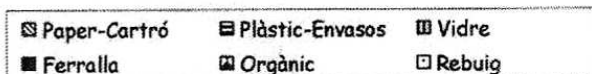
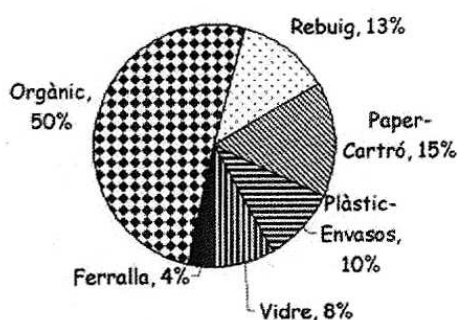
- Altres defectes greus eren que la línia Barcelona-Madrid estava dividida en dos trams que pertanyien a companyies diferents i van obligar durant molt de temps a fer transbordament a Saragossa. I a més, la construcció es va fer amb molta precipitació, ja que el negoci era construir i cobrar les subvencions.

Aquests errors garrofals de planificació en la construcció de la xarxa ferroviària del passat, han arribat en bona part fins als nostres dies. Si hi afegim la gran deficiència en inversions a la xarxa catalana i la continuació d'una actitud desafortunada des del Ministeri de Foment, és fa evident el desencontre i el malestar de la societat catalana. Cal que es posin les piles!!!

Un any més us oferim les dades de la recollida selectiva del darrer any. Des del curs escolar 1987-88 en què vàrem recollir 10.000 quilos en la suma dels diferents materials fins avui que ascendeix a 240.556, matèria orgànica inclosa, han passat una bona pila d'anys. En aquell moments molt poca gent parlava de l'efecte hivernacle, avui ja és un fet que, dissortadament, ningú no pot negar.

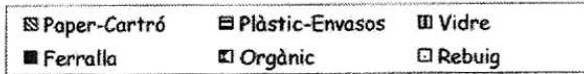
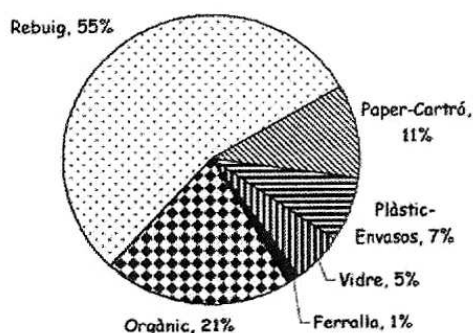
Artesa de Lleida va ser una de les primeres poblacions de Catalunya a començar la recollida selectiva, hem anat millorant els percentatges any rere any, però des de fa dos anys sembla que ens hem estancat, encara que continuem pujant en recollida de la fracció orgànica i en vidre. Però se'ns dubte ho podríem fer millor ho podreu comprovar en les dades que segueixen.

Percentatge que HAURÍEM de fer



Gràfica 1 - Percentatges teòrics de cada tipus de residu que hauríem de produir.

Percentatge de cada tipus de residus el 2007



Gràfica 2 - Percentatges de cada tipus de residu que hem produït durant el 2007.

	Artesa de Lleida 2006 1.468 habitants		Artesa de Lleida 2007 1508 habitants	
	Kg	Kg/hab/any	Kg	Kg/hab/any
Paper-Cartró	65.767	43,61	56.505	37,47
Plàstic-Envasos	39.457	26,17	38.156	25,30
Vidre	28.000	18,57	29.000	19,23
Ferralla	12.100	8,02	6.408	4,25
Orgànic	92.030	61,03	109.287	72,47
Oli de cuina	450 l.	0'29	600	0,40
Voluminosos	4.250	2,82	1.200	0,80
Piles	300	0,20	300	0,20
Flourescents	45	0,03	45	0,03
Medicaments	60	0'039	48	0,03
Rebuig	242.930	161,09	289.287	191,83
TOTAL	484.879	321,54	530.836	352,01

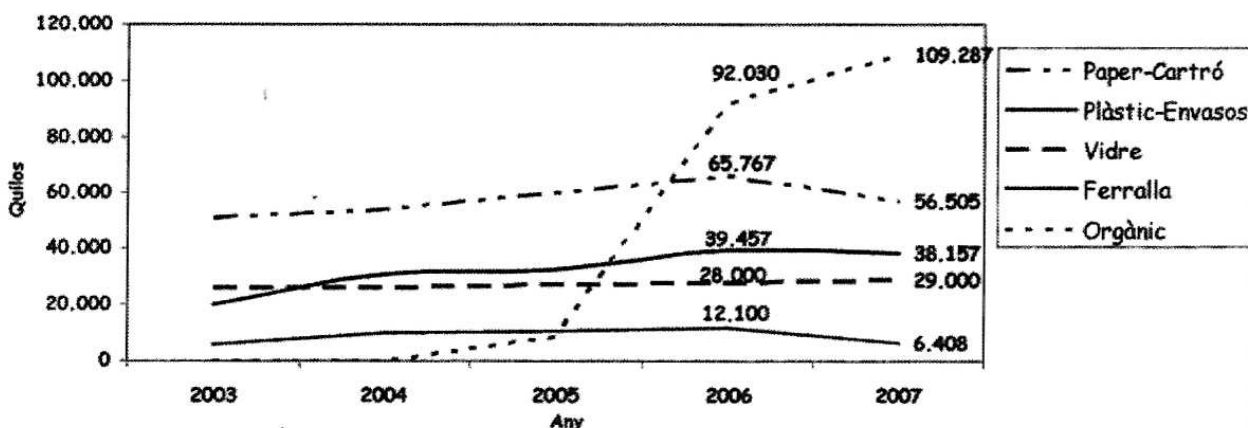
Taula 1 - Relació de quilograms de cada tipus de residu durant el 2006 i el 2007

A finals del 2007, Artesa de Lleida ja té 1508 habitants. Cada dia cada un de nosaltres produeix 0'96 quilos de brossa; d'aquesta en recuperem per a reciclar 0'43; si descomptem el 12'5% de rebuig, n'hauríem de recuperar 0'85 quilos per persona, és a dir només recuperem una mica més del 50 %. Potser a alguns aquesta dada els semblarà molt bona si tenim en compte el que es recupera en altres poblacions, però amb els anys que hi portem treballant, la labor educativa que fa l'escola i l'interès de l'Ajuntament amb les bosses biodegradables dels comerços d'Artesa, ens adonem que el percentatge hauria de ser més alt. Per tant us demanem que ens suggeriu maneres per millorar-lo

Percentatges de residus per persona i any a les principals ciutats catalanes i als municipis pioners a Catalunya.

MUNICIPI	Percentatge de recollida selectiva
Barcelona	26'68 %
Tarragona	16'98 %
Lleida	17 %
Girona	37%
Llagostera i Campllonga (pobles Girona)	Més del 60 %
Artesa de Lleida	44%

Evolució de la quantitat de residus reciclables des del 2003 (Kg)



Gràfica 3 – Evolució de la quantitat de residus produïts de cada tipus, des del 2003 fins al 2007.

Així doncs, felicitem la gent que ens acompanya en aquesta gesta, que es preocupa pel bé comú que és la natura de la qual tots depenem. Que fa l'esforç diari de fer una bona selecció dels diferents materials i que de ben segur a hores d'ara ja no podria fer marxa enrere, convençuda que el que fa és un acte de bondat i de futur. Desitgem a tothom que passeu unes bones festes i un bon any nou.

“La natura no és una font inexhaurible de recursos, preservar-la és cosa de tots”



EL SIGNIFICAT DE LA MORT

Joan Ramon París Oró

Avui vull parlar-vos d'un tema espinós per a qualsevol ésser humà i del que tot el món fuig, em refereixo a l'extinció de la vida o al que molts consideren el final de l'existència. Però, és realment el final? Sobre aquesta qüestió, existeixen diverses consideracions del tot divergents. En primer lloc i des del punt de vista material són molts els qui creuen que la mort significa la fi i que allí acaba tot. Són els qui es consideren acèrrims defensors que *la ciència està en possessió de l'explicació absoluta* i que per tant no hi ha suficients raons per a endinsar-se més enllà de l'inexplicable.

No obstant això, per a la immensa majoria de les religions es considera com una espècie de *trànsit* cap a l'altra vida. Però és en la manera d'abordar aquest *trànsit* on les diferències s'acreixen fins al punt d'alterar el sentit d'aquest inconclús final. Si ens atenim a la religió cristiana parlariem d'un enfocament merament extern en el qual el Creador situa els humans en funció dels actes realitzats en vida (cel o infern). Potser el més destacat d'aquest plantejament és que la persona no és el veritable amo de la seva destinació, sinó que és Déu omnipresent qui en última estada decideix la seva ubicació.

És, per tant, més un jutge implacable que un Déu misericordiós, erigit en un ésser superior, aliè a les debilitats humanes. Es tracta, en definitiva, d'establir la idea d'una *salvació* fora del propi humà amb un Déu situat al cim de la piràmide humana.

Distint sentit se li dona en la religió budista i en una gran part de les religions primitives en les quals es reconeix una relació directa entre Déu i la. Dit d'una altra manera, l'humà és posseïdor de l'anomenada *naturalesa divina* i al formar part de la divinitat està en aquest món en un període d'aprenentatge en el qual caldrà integrar el mal anomenat *costat fosc* o el nostre dimoni particular.

Serà en el precís moment de la integració harmònica quan mancarà de sentit continuar i amb la mort passarà a una següent fase d'evolució espiritual.

Per a les religions orientals la mort no presenta les mateixes característiques de dolor que les

expressades en la religió catòlica, sinó que és un moment de festa i de goig ja que l'ésser benvolgut es troba en fase de trànsit navegant a través del trasmón.

No deixo de recordar com transitant per un carrer de Malacca (Malàisia) vaig ser convidat a una festa popular en la qual se servia un quantió d'agape entre boniques danses i alegres cançons. Els rostres de satisfacció i d'alegria de la gent eren símptoma d'homenatge a un difunt que cobert amb vel blanc era la veritable estrella de la festa.

Potser on la celebració en honor als difunts arriba a la seva màxima expressió és entre els Toraja a Sulawesi (Indonèsia) ja que les cerimònies poden durar diversos dies i fins i tot setmanes. Resulten especialment característics els sacrificis d'esbufega'ls i porcs en grans quantitats amb la finalitat de realitzar un gran menjar comunitari i al qual tot el poble participa com si hi hagués una sola unitat. És, abans de res, aquesta idea de comunitat la que predomina i la que emmarca l'individu com un simple (però alhora important engranatge del grup) part d'un gran *tot* que conforma la humanitat. En aquest sentit, no existeix un ego individual, sinó que se supedita qualsevol decisió al grup col·lectiu.

Per tant, no importa que els familiars del difunt s'arruïnin a causa de les quantioses despeses que comporten les celebracions (sacrifici d'animals, baralles de galls, toreig d'esbufega'ls) ja que es retorna un deute existencial que té com a marc de referència la pròpia comunitat d'origen.

Però si aquestes despeses tenen una causa terrenal, també reverteixen d'alguna que altra manera pel que fa al difunt ja que una vegada superada la fase d'aprenentatge terrenal, l'humà entra en una altra dimensió de l'existència. Dintre d'aquests paràmetres, la mort comporta el pas crucial o l'anomenada *porta d'entrada* a aquesta altra dimensió.

No obstant això, aquest trànsit cap a l'altre món implica un *trobar el camí correcte* que és difícil davant la greu desorientació que suposa l'estat del bard (trànsit entre la vida i la

mort). Aquest espai indefinit i crític en el qual l'ànima es troba perduda en la immensitat *del més enllà* està contemplat no tan sols entre els Toraja, sinó també en molts altres enfocaments religiosos com el cas de les primitives animistes en les illes de Sonda. Potser la més famosa d'entre aquestes tradicions, sigui la tibetana que va dedicar uns textos mil·lenaris en el no menys conegut *llibre tibetà dels morts*.

En aquesta última concepció, després del despreniment de la vida, existeix un espai temporal (que pot durar fins als tres mesos) en el qual les ànimes vaguen a la recerca de la via espiritual, és llavors quan l'ànima del difunt deixa el seu pòsit de reencarnació en el nen que ha de néixer. Ens vam trobar aquí amb el cercle invariable i permanent de la vida i de la mort, veritable engranatge de la gran *roda còsmica* que gira a través de l'Univers.

Tornant al cas dels Toraja, els funerals constitueixen un moment de reafirmació tribal d'una cultura que mira directament al món dels morts. El trànsit a l'altra dimensió no és possible realitzar-lo sense l'ajuda dels éssers estimats i aquesta ajuda queda palesa en els costos funerals que té com a fi donar amor i força espiritual al difunt. Fins i tot hi ha moments metafòrics del ritual, el cridat *moment del balanceig* que consisteix que els familiars balancegen el cos en diverses direccions perquè tingui la capacitat i claredat de saber escollir la via correcta, el camí just amb la inestimable ajuda dels vius.

La interacció entre la vida i la mort com una etapa evolutiva, essencial del ser humà. Això és justament, el pilar en el qual es basa el confucionisme xinès: els ancestres ajuden els vius des del *més enllà* a partir del reconeixement i homenatge d'uns familiars que consideren les antigues generacions com *ens espirituals* i per tant en cabdals guardians del clan familiar.

Altre aspecte a tenir en compte seria el de *les maneres de soterrament*, i també en aquest punt les tradicions orientals es mostren més d'acord amb la interacció de l'humà i la naturalesa. En aquest sentit, la cremació i el consegüent dipòsit de cendres en el riu sagrat estaria en concordança amb el viatge al més enllà. Fins i tot en les famoses *torres del silenci* zoroastrismes en les quals el cadàver és devorat per les aus rapaces entraria plenament en la idea d'unitat i alhora de la no permanència. Per tant, he d'arribar a la conclusió que el soterrament cristià trenca aquesta línia de continuïtat de l'humà amb la naturalesa.

A la pel·lícula *La Belada del Narayama* (Soshei Imanura) els ancians japonesos d'un petit llogarret, quan ja no poden valdre's per si mateixos són transportats pels seus familiars a la *muntanya sagrada* perquè puguin morir en contacte amb la naturalesa. És aquest pas previ de les mort el que els permetrà accedir a l'altre món a través d'un medi (meitat al·legòric, meitat terrenal) que representa la muntanya com a piràmide de poder espiritual.

Però ja que parlem de pel·lícules no puc deixar de recordar l'escena principal de la pel·lícula *Dublinese* (John Huston), en ella uns quants comensals es troben gaudint d'un opípar sopar en el qual se suposa que ha de ser la màxima evasió dels sentits. A la meitat del festí i en el moment de màxim delit apareix el tema de la mort quan un dels protagonistes fa al·lusió als monjos irlandesos que dormen damunt del seu propi taüt per a tenir present la breu metàfora que suposa la vida.

I ja que parlem del teòric antagonisme entre la felicitat entesa com el cúmul d'emocions i la sortida d'aquest món, cal esmentar com en moltes tradicions orientals al·ludeixen a l'orgasme sexual amb el nom de *petita mort* per a diferenciar-lo de la *gran mort* pròpia del morir. En ambdós casos s'al·ludeix al final d'un procés amb la finalitat de trobar un *despertar* a partir del buit. I ja que parlem del *buit*, existeix una altra manera d'acostar-se a la mort en la qual s'emfatitza la immobilitat corporal com a procés meditatiu en la trobada de la *no recerca*.

Fins a aquest punt he intentat explicar el tema de la mort vist des d'un plànol filosòfic, antropològic o conceptual, però no puc concloure sense deixar d'assenyalar alguns exemples pràctics i que permeten avançar el que es troba després de creuar el llindar.

Són molts els casos en què en situació d'estat *de coma* (entre ells el de la meua veïna) que han tingut similars visions:

A- Visió del propi cos des de dalt en les altures, cosa que implica el trànsit de l'abandó corpori.

B- Recorregut per una espiral des de l'interior d'un túnel que condueix a l'altre món. Sensació de pau i de benestar que dificulta el retorn de la persona comatosa. Un llamp de llum al final de l'espiral juntament amb el missatge de retorn dels éssers volguts que ja habiten a l'altre costat, guiarà de nou el ser de tornada a la vida.

No cre que aquestes contrastades experiències mereixin un major comentari que no sigui el de la

validació de la via espiritual que ja van expressar les antigues creences mil·lenàries. L' eminent psiquiatra Jiménez del Oso va dedicar gran part de la seva vida a investigar els fenòmens de les psicofonies o les psicoimatges i mostrar al món com a partir d'aquests fets es comprèn molt millor la relació que s'estableix entre la vida i la mort.

Les psicofonies utilitzen com a mitjà les cintes magnetofòniques, mitjançant les quals graven en un determinat ambient amb el propòsit de recollir els sons no percebuts per l'oïda humana. Quan s'escolten ocorre sovint que emergeixen veus perdudes de persones que no hi eren en el moment de l'enregistrament.

Les psicoimatges emprarien la mateixa tècnica, però en aparells de vídeo en els quals la cinta una vegada rebobinada donaria imatges no presents en el moment de filmar.

Doncs bé, una vegada realitzades les proves de psicofonia en un cementiri era fàcil distingir veus que indicaven el que podríem anomenar *ànimes en pena* ja que expressaven desorientació, desconcert o sofriment. Equest vagar sense rumb, entroncaria amb la tradició Toraja de la summa importància de la trobada d'un camí espiritual que permeti a l'ànima passar a l'altre nivell.

Potser és més revelador el cas de les psicoimatges ja que es va poder constatar diversos rostres de persones difuntes a les quals es va poder identificar i que tenien com a denominador comú un estat d'absoluta felicitat. Presentaven un aspecte més rejuenit que a l'edat que tenien quan van morir i semblava que intentaven transmetre pau i amor seguint el vell lema dels hippies.

Per la seva banda, Jiménez del Oso realitza un no menys interessant plantejament sobre el significat de la mort. Es pregunta que si suposem que existeix una quelcom més després de la vida, també pel mateix motiu hauríem de plantejar-nos que hi ha algun tipus d'existència abans del naixement.

En certa forma, aquesta idea al·ludiria a l'expressat en les religions orientals sobre el cicle còsmic de la vida i de la mort. Però dintre de la cosmogonia cíclica al·ludiria directament a la idea de la reencarnació en la què una ànima transmetrà la seva essència en la qual neixerà en el moment de l'òbit.

No és estrany que per a qualsevol hindú la mort tan solament signifiqui un acte d'alliberament i li brindi una opció d'àmplies possibilitats per a una bona reencarnació en les següents vides.

La no menys eminent psiquiatra suïssa: Elisabeth

Kubler-Ross va dedicar tota la seva vida a l'estudi dels moribunds i a la importància dels processos de pèrdua, duel o culpa en aquests moments tan transcendents en la vida de l'humà. En els seus llibres detalla els resultats de nombroses observacions en les quals l'ésser humà es veu abocat a acceptar la seva eminent destinació que és el de l'extinció.

Les conclusions d'aquestes experiències van ser determinants: Davant el desenllaç final, l'humà no sentia cap tipus de por, sinó que estava pertorbat per una profunda angoixa davant la falta d'*amor* per part dels seus éssers benvolguts. No era tant el dolor provocat per la pèrdua sinó més aviat el sentir-se desemparat o no correspost per la gent que estimava en aquells instants crucials.

Arribats en aquest punt, crec que ens trobem amb un tema completament obert i que a mesura que aprofundim van apareixent múltiples enfocaments. Si ens atenim a la tradició xamànica l'humà en el moment de la vellesa ha d'imbuir-se d'un estat d'interiorització mitjançant el qual arribi a comprendre l'absurditat d'una vida il·limitada. Però, potser en aquest moment transcendental el prioritari sigui el *sentir-se viu* afinant els sentits tal com fa el personatge interpretat per Peter O'toole en la pel·lícula *Venus*. En aquest instant, l'ancià protagonista cerca afanosament l'impacte visual que dóna la bellesa del mar, l'agradable sensació de l'aigua freda banyant els seus peus i l'agradable companyia d'una bella jove-companya. Quin millor moment per a partir quan en aquell esplèndid final es resumeixen els paràmetres que han guiat tota la seva existència.

No puc deixar de concloure sense citar el genial radiofonista que va ser Luís Arribas Castro, sense cap dubte un dels personatges amb més personalitat de la ràdio a Barcelona. No obstant això, va ser un personatge injustament marginat i a poc a poc relegat a un paper secundari perquè no es va avenir en els seus programes a fer componendes amb ningú ja que per a ell el més important era la seva integritat professional.

Doncs bé, era un home amb un gran sentit de l'humor i això ho va demostrar quan pressentint que *l'anava a palmar* segons les seves paraules va escriure invitacions a tota la ciutat perquè acudissin a l'esdeveniment amb alegria i en pla festiu. És un clar exemple d'*acceptació* de la destinació fent al mateix temps, una irònica picada d'ullet a la mort.

Aquestes ratlles les podríem escriure a l'avançada i no ens equivocariem de gaire. O potser –il.lusos de nosaltres- pensarem que tot anirà millor, delerosos com sempre estem que així sigui i la realitat és ben bé una altra. Perquè a partir de la nova llei de protecció dels animals que deia que a partir de l'u de gener del 2007 ja no es podrien sacrificar animals a les gosses municipals, sembla que la gent ha obert la porta i n'ha abandonat més que mai. Això sí amb la consciència ben tranquil.la perquè “ara ja no els maten”. De manera que els percentatges de cada any, per exemple 25.000 abandonaments anuals a Catalunya, s'han duplicat, a Artesa també. Hem passat d'acollir una mitjana de deu animals a una mitjana de vint.

Aquestes festes es regalaran milers de mascotes, totes ben boniques, ben joves -cadells de gats i gossos, cries d'ocells, ratolins, conillets...- mascotes escollides directament o a través de familiars o amics que desitgen donar-nos una alegria encertant l'animaló que ens agradarà. Quant de temps gaudirà aquest futur amo/a d'aquest petit ésser dipositat amorosament a les seves mans? Segons les estadístiques un de cada quatre en arribar l'estiu, o abans, serà abandonat, deixat a la seva sort. Ara haurem de dir **dos de cada quatre**. Però abans d'aquesta acció quantes privacions, maltractes i humiliacions haurà hagut de suportar?

Mentrestant les adopcions no han anat gaire bé. Totes les protectores se'n queixen. Normalment cada any dels 25.000 abandonaments, en queda un romanent de 10.000 que s'han de sumar als nous, als futurs abandonaments dels animals que s'estan comprant en aquest precís moment. Aquestes persones no haurien hagut

d'acceptar un animal de companyia. No s'adonen que **un animal no és una figura decorativa**, ni una joguina que treus de la capsa just en ser utilitzada... Un **animal, qualsevol animal, és un ser viu, intel.ligent i sensible**.

A l'altre plat de la balança hi ha la gent responsable que té cura del seu animal a tots els efectes. També **la gent que quan en vol un, busca una protectora**, persones que **no els fa res que no sigui un gos amb pedigrí**. Potser el nou amic tindrà alguns mesos o bé algun any, potser l'hauran de reeducar a causa de les problemàtiques que haurà hagut de passar, però els és igual, la majoria tenen clar que un animal de protectora porta un plus afegit i que també pot donar moltes sorpreses gratificants com **aquest amor incondicional i agraït cap al nou amo o ama**.

A Artesa ja fa tres anys que funciona una protectora que gestiona l'Alternativa amb el recolzament de l'Ajuntament, un Ajuntament que està complint amb la normativa de la llei de protecció dels animals, cosa que la gent sensible amb el tema agraeix profundament. Aquest any el percentatge d'adopcions ha baixat. A més hem tingut el regal d'aquesta persona que per segona vegada ens deixa les cries (totes femelles) de husky creuades amb pastor alemany (quina vergonya!).

Estadístiques dels dos darrers anys:

Any 2007

Adoptats: 20

Perduts i tornats a l'amo: 2

Accidentats i recuperats: 1 (Messy)

Mort natural: 1 (Argent)

Animals disponibles a Artesa: 22

TOTAL: 45

Any 2006

Adoptats: 23

Perduts i tornats a l'amo: 3

Mort natural 1 (Bruna)

Animals disponibles a Artesa: 7

TOTAL: 34

Animals disponibles a la protectora d'Artesa per a ser adoptats: 22 (15 de diferents edats a partir de 4 mesos fins a l'any i mig i 7 cadells que tenen 15 dies).

Des d'aquestes planes continuem reivindicant les **Protectores Comarcals**. La protectora local seria un lloc de pas, acompliria la urgència de retirar-los de la via pública per moltes i variades raons: seguretat de l'animal, evitar molèsties als veïns, millorar la higiene de les criatures i dels carrers evitant els excrements etc.

En tots aquests aspectes sembla que de moment ens n'anem sortint, ja que la majoria de la gent col.labora i pel que fa als animals amb ama o amo, no deixen que aquests vagin solts pel carrer. Aquesta acció tan senzilla evita els inconvenients

esmentats més amunt i situa Artesa com una de les poblacions més avançades en aquest tema. Agraïm a la gent responsable la seva consciència i participació

El filòsof Nietzsche deia:

"Es pot saber la moral de les persones i dels pobles, mitjançant el tracte que donen als animals"

Col.labora:

Ajuntament d'Artesa de Lleida T. 973167 162

Informació interessant:

-MERIDA, Raúl; SENTANA, Pablo: *Los animales también lloran*

-*psicòloga canina: Mònica Queralt*, T.636.53.64.60

-*veterinari de l'associació: Jaume Armengol* T.626869516

-*V3 Hospital veterinari(urgències 24 hores)* T. 639 367 888

-*Hospital Veterinari (urgències 24 hores)* T. 973 280 896



ELCEMENTIRI D'ARTESA

Pere Arnau

No sóc gaire amant de fer visites al cementiri, però, tot i així, i només per seguir la tradició, procuro anar-hi, cada any, el dia de Tots Sant. Engany hi he anat més per tafanejar les obres d'ampliació que s'hi han fet que no per l'altra qüestió. Recordo una de les meues primeres visites (potser la primera) de la mà de la padrina del Peix. Llavors, el cementiri, tenia un aspecte de deixadesa impressionant: hi havia pocs nínxols, però en canvi, hi havia moltes creus de fusta que assenyalaven els llocs dels darrers enterraments (dels enterraments més vells, ja no hi quedava cap senyal). A la part més alta del cementiri, aquella que els vells en deien el Cementi Vell, l'avia em va assenyalar un lloc concret del terra i em va dir: Per aquí hi ha enterrat el teu padrí (el qual havia mort l'any 1918), però ni ella mateixa sabia el lloc exacte, ja que feia molts anys que no hi quedava cap senyal i ensems, llavors, no hi havia el costum de portar flors als difunts. El cementiri era tot un camp de salades. Precisament d'aquí, Sota les Salades, el Felip Gallart va traure el títol amb el qual va encapçalar molts articles, sobre coses d'Artesa, que anava publicant en aquesta revista, mireu la revista Núm. 111 (1990) per exemple. De més grandet, hi anava amb la colla d'amics; ens ho passàvem bé al cementiri, sobretot fent descobertes: hi havia un nínxol vell (a la part de més amunt) que semblava una petita casa (em sembla que deien que era de cal Roget). La paret estava badallada i, per aquesta obertura s'hi veia una taüt sinistre al bell mig. En un altre nínxol, s'hi veia un crani. La canalla repassàvem el cementiri per tots els costats a la recerca de coses com aquestes. Era un divertiment morbós, però que ens fascinava. També per aquells temps hi havia la tomba, a terra, com la immensa majoria, la que era només un amuntegament de terra; era una tomba anònima d'un soldat de la guerra, que la canalla la coneixíem com la tomba del Moro Juan; pispàvem flors de les altres tombes per guar-

nir aquesta. Llavors es va començar a posar de moda, per assenyalar les tombes a terra, posar-hi creus de ferro o de pedra artificial, tot i que, quan es van fer els nous nínxols, ja no es va deixar enterrar a terra per falta d'espai. Abans dels anys 50 (any en què es va obrir el passeig del Cementiri) la porta d'accés a aquest recinte era al costat sud, mirant cap al poble. Després d'obrir el passeig, es va canviar i es va posar on és ara. Llavors es van construir més nínxol, es netejà tot el recinte i s'hi van plantar els xiprers. Més tard es va enderrocat el petit cobert que hi havia al costat de llevant on s'hi guardava el carruatge (del qual la gent en deia carro dels morts) que servia per traslladar els fèretres als enterraments. També llavors es va enderrocar el petit cementiri que hi havia tocant al cobert que era el cementiri dels albats o de la gent que moria sense estar batejada, però que, segurament, no s'hi va enterrar mai ningú.

En tot això pensava en la visita que hi vaig fer enguany, davant de la moderna ampliació que s'hi ha fet, i que, segons he sentit dir, s'hi ha de construir també un columbari (o com es digui) per disposar-hi les urnes d'incineració, si la pràctica de cremar els difunts, es va posant de moda.

Per això crec, no sé si encertadament (ja que volem ser tan moderns), si també caldria prevenir la possibilitat de reservar sol on, en futures ampliacions, es pogués destinar a enterraments no cristians, i dic no cristians en cursiva perquè, tot i que el nostre cementi és municipal i no confessional, s'hi poguessin enterrar difunts de religions molts més primmirades que nosaltres en aquestes coses. Penso, és clar, en els musulmans, els quals, pel que sembla, cada dia que passa són més nombrosos i, tard o d'hora, no sembla descabellat pensar que un enterrament d'algun seguidor d'aquesta religió es pugui produir i que, per això, puguin reclamar un lloc adequat per enterrar els seus morts i, si ja ho tinguéssim previst, millor que millor.

TELÈFONS I HORARIS D'INTERÈS

Ajuntament 973 167162
 Assistent social: dimecres alterns 973 167315
 Correus: dilluns a divendres, 8-10 h, dissabte 8-9 h
 Farmàcia 973 167204
 Biblioteca: dimarts i dijous de 6 a 8 de la tarda
 La Femosa 973 167809
 Veterinari de la Protectora Local:
 Jaume Armengol 626869616

V3 Hospital Veterinari 639367888
 Adreça electrònica: lafemosa@artesa-de-
 lleida.xctl.net
 Metge 973 167291
 Metge urgències: Dies feiners: 15 h – 8 h i els
 festius tot el dia 973 142029 / 973 142033
 Museu Hores convingudes (Ajuntament)
 Taxi 973 167325

Horari dels autobusos que paren a Artesa				
LLEIDA a ARTESA			ARTESA a LLEIDA	
De dilluns a divendres				
11 h		Matí	7 h 10 min	
12 h			8 h	Cogul
13 h 15 min	Albagés - Cogul			8 h 20 min ESO
			9 h 40 min	
			12 h 10 min	
3 h	Durant el curs	Tarda	3 h 30 min	
4 h	Durant el curs		4 h 15 min	Cogul
5h 20 min	Puigverd		4 h 30 min	
6 h 30 min			5h 45 min	Puigverd
7 h 30 min	Albagés - Cogul			
8 h 30 min				
dissabte				
11 h		Matí	8 h 10 min	
12 h			9 h 45 min	
13 h 15 min			12 h 10 min	
7 h 30 min		Tarda	4 h 30 min	
NL2 (sud) divendres, dissabtes i vigílies				
0 h 10 min		Nocturn	0 h 30 min	Puigverd
2 h 00 min			2 h 20 min	Puigverd
4 h 15 min			4 h 35 min	Puigverd

SOLUCIONS ALS ENTRETENIMENTS

ESCACS

1.Tc8 (sembla que les blanques regalen la torre, però no es així) 1... Dxc8 (si 1...Ad8;
 2.Txd8. per a qualsevol altre jugada de les negres perden la dama) 2.Cxe7+ (amb aquest atac doble les blanques guanyen la dama i la partida).

SUDOKU

*	*	*	*	*	*	*	*	*	*
*	*	*	*	*	*	*	*	*	*
*	*	*	*	*	*	*	*	*	*
*	*	*	*	*	*	*	*	*	*
*	*	*	*	*	*	*	*	*	*
*	*	*	*	*	*	*	*	*	*
*	*	*	*	*	*	*	*	*	*
*	*	*	*	*	*	*	*	*	*
*	*	*	*	*	*	*	*	*	*
*	*	*	*	*	*	*	*	*	*

Edita l'Agrupació Cultural
La Femosa,
carrer dels Gallart, 7
25150. Artesa de Lleida
Tl. 973167809



Aquesta publicació local
rep el suport de:



Generalitat de Catalunya
Departament de Cultura i
Mitjans de Comunicació



INSTITUT
D'ESTUDIS
ILERDENCS



Ajuntament d'Artesa de Lleida



**LA FEMOSA US
DESITJA UNES
BONES FESTES I
FELIÇ 2008**