



La Femosa

Revista d'opinió i informació local

ARTESA DE LLEIDA, gener - febrer de 2005

núm. 214



Consell de redacció

Felip Domènech i Costafreda
Josep Gallart i Fernández
Francesc Gallart i Fernández
Lluís Gil i Fontanet
Ricard Pons i Pico
Maria Serra i Domènech
Ramon Serra i Batlle
Eulàlia Solà i Miró

Col·laboradors

Alternativa Ecologista d'Artesa
Cèlia Argilès i Andrés
Alba Bosch i Pijuan
Adolf Costafreda i Castillo
Neus Falcó i Manonelles
Laura Farran i Botargues
Felip Gallart i Fernández
Josep Gallart i Fernández
Yolanda Liarte i Teixidó
M. A. Navarro
Jordi Niubó i Nosas
Ramon Serra i Batlle
Eulàlia Solà i Miró
Josep Ramon Solé i Gallart

Fotógraf

Ramon Serra i Batlle

Imatges de
l'exposició de
fotos i vestits de
bodes



Els articles que apareixen a les
planes de La Femosa reflecteixen
únicament l'opinió de llurs signants.

2a. època.
Dipòsit Legal:
L-264-1981.

Índex

El Reportatge	4
<i>Ramon Serra</i>	
Pòrtic	5
Actualitat Artesenca	6
<i>Cèlia Argilès</i>	
Imatges de l'Actualitat Artesenca	10
<i>Ramon Serra</i>	
La cuina exòtica	14
<i>Adolf Costafreda</i>	
Reflexionem?	15
<i>Alba Bosch</i>	
Anem al teatre?	15
<i>La Redacció</i>	
Imatges de la Marató de TV3	16
<i>Ramon Serra</i>	
Mots encreuats	18
<i>M. A. Navarro</i>	
La gota malaia	19
<i>Laura Farran</i>	
Imatges de l'exposició	20
<i>Josep Gallart</i>	
El sabó de casa	22
<i>Alternativa Ecologista</i>	
Negrors	25
<i>Felip II</i>	
Tan sols paraules?	26
<i>Yolanda Liarte</i>	
Visita del professor Joan Oró(i II)	27
<i>Josep Gallart</i>	
Població d'Artesa 2004	31
Naixaments, matrimonis...	32
<i>Cèlia Argilès</i>	
Pluviometria	33
<i>Ramon Serra</i>	

EL REPORTATGE

Els Reis Mags d'Orient

Ramon Serra



Les imatges que s'han difós arreu del món són esgarrifoses. Les víctimes és compten per centenars de milers, els damnificats per milions, les destrosses són incalculables. La catàstrofe té molt pocs precedents a la història i demostra una cosa que oblidem massa sovint: l'esquifidesa humana davant de la natura. Els efectes del Tsunami han sembrat d'horror el sud-est asiàtic i el perill d'epidèmies fa més inquietant encara els estralls d'aquest maremot i fa pensar que, dissortadament, encara resten per patir moltes escenes tristes i doloroses.

Ara cal fer un esforç internacional, ben coordinat, per tal d'assistir les víctimes, i ajudar-les a reconstruir les zones malmeses. Cal ser generosos al màxim per tal que aquests països puguin afrontar tan terrible tragèdia. La catàstrofe és de tal magnitud que per ells mateixos no poden sortir-se'n.

Ens omplim la boca de paraules boniques: espècie humana, solidaritat, fraternitat, respecte, tolerància, ajut, humanitat... És ara quan cal demostrar-ho amb actituds, amb fets concrets, no només amb paraules i un posat greu. El món és casa de tots i, abans que res, tots formem una gran família: l'espècie humana. No hi ha excusa. No podem mirar cap a una altra banda, nosaltres que vivim en un tros de món relativament estable i amb un nivell de vida confortable, no podem aduir desconeixement ni manca de recursos. Afortunadament ja s'han obert moltes campanyes d'ajut. Els països, les institucions, els particulars es mobilitzen per tal de recollir fons, aliments, objectes, qualsevol cosa que d'alguna forma pugui pal·liar o almenys temperar una mica tant sofriment. No val a badar. En la mesura que donem serem ben segur més rics, rics d'allò que de veritat val la pena de ser-ho. Siguem humans i col·laborem.

PODA D'ARBRES

A finals de novembre i començaments de desembre, l'Ajuntament va dur a terme la poda d'arbres dels passejos del poble: Sant Ramon i del Cementiri. Es de destacar que a banda d'una poda important dels arbres al Passeig del Cementiri també s'ha realitzat l'arrencada d'aquells arbres que presentaven un aspecte poc sa o estaven morts i d'altres que no acabaven de lligar amb l'entorn. Aquest fet ha comportat que a hores d'ara el Passeig del Cementiri hagi canviat una mica la seva fisonomia, ja que està força més pelat, tot i que els arbres arrencats han estat substituïts per nous.

SENYALS PER REDUIR LA VELOCITAT

El pas de la carretera L-702 pel mig de la població, ha provocat moltes queixes per l'alta velocitat amb la que circulen alguns vehicles. Finalment l'Ajuntament ha aconseguit si més no, ubicar dues senyals lluminoses que ens recorden a tots que s'accedeix al casc urbà i que per tant la velocitat màxima permesa és de 50 km/h. Segurament que encara seran molts els que ultrapassaran aquesta xifra, però el que si és cert, és que aquestes senyals són un bo toc d'atenció que serviran a més d'un per reduir la marxa.

ARTESA AMB LA MARATÓ DE TV3 (18 i 19-12-04)

De nou tot el poble d'Artesa de Lleida, com en anys anteriors, es va abocar per tal de col·laborar amb la **Marató de TV3**, que enguany tenia com a finalitat recaptar diners per la lluita contra el càncer. Amb la frase + solidaritat - càncer, vàrem fer possible que gran quantitat de gent participés als actes i

esdeveniments que durant tot un cap de setmana es van preparar.

Els actes van estar els següents :

Dissabte dia 18-12-04

HORA: 2/4 de 7 de la tarda

LLOC: Sala de la Llar del Poble

- Actuació dels *Joves Grallers d'Artesa*, tot seguit, el Grup Juvenil de percussió de l'escola *La Clau*, ens van acompanyar amb la seva música,
- Bingo per la Marató.
- I com a cloenda va tenir lloc la presentació de la nova formació musical d'Artesa : *P H O E N I X*

Diumenge dia 19-12-04

HORA: 6 de la tarda

LLOC: Sala de la Llar del Poble

- Actuació de la *Coral la Primavera*.
- Actuació del *Grup de Salsa-gim*, integrat per nens i nens d'Artesa de Lleida
- *ESCALA EN HI-FI*.

Hi va haver parada de sabonets de l'*Alternativa Ecologista d'Artesa de Lleida*, es varen exhaurir totes les existències, la recaptació de 600 • va anar a parar íntegrament al compte de la **MARATÓ DE TV3**.

A la mitja part es va sortejar regals. Es va recaptar un total de 2.500 euros que van ser transferit al compte de la **MARATÓ DE TV3**.

DONACIÓ DE SANG (23-12-04)

Dos cops l'any, a primers de juliol i pel desembre, el Banc de Sang de l'Hospital Arnau de Vilanova es desplaça al nostre municipi, per intentar agafar el major nombre de donants per a disposar de sang suficient als hospitals.

Al llarg de tota la tarda del dia 23 de desembre, de 5 a 10 del vespre, es va mobilitzar un bon grapat de veïns i veïnes, disposats a donar una mica de la seva sang en benefici d'aquelles persones que ho puguin necessitar.

El local habilitat i cedit per l'Ajuntament, va estar com en altres ocasions la sala de damunt la Llar del Jubilats.

EXPOSICIÓ VESTITS DE NÚVIA

Durant els dies de les festes nadalenques, l'*Agrupació Cultural La Femosa* i l'*Associació de Dones d'Artesa*, amb el suport de l'Ajuntament, van organitzar una exposició de fotografies i de vestits de nuvis (majoritàriament núvies), i altres complements nupcials, que van anar des de començaments de segle XIX fins a l'any 1960.

L'exposició va romandre oberta al públic tots els dies festius, de 12 a 2 del migdia i de 6 de la tarda a 8 del vespre, i va despertar força interès i curiositat pels artesencs i artesenes, alhora que varebre un gran nombre de visites.

FESTES DE NADAL

Des de la regidoria de Cultura es van organitzar un seguit d'actes a celebrar durant les festes nadalenques i que es resumeixen a continuació:

DIA	ACTIVITAT
25 de desembre	BALL AMB EL GRUP "GOLDEN SAXO"
25 de desembre	CINEMA : MAR A DENTRO
26 de desembre	CINEMA INFANTIL: ZAFARRANCHO EN EL RANCHO
26 de desembre	GRUP XARXA AMB L'ESPECTACLE:EL PETIT EXTRATERRESTRE
1 de gener	CINEMA : SAHALL WE DANCE?
2 de gener	CONCERT DE NADAL, a càrrec de
	- LA CORAL LA PRIMAVERA
	- LA CORAL INFANTIL D' ARTESA
	- LA CORAL DE MOLLERUSSA

CURS D'ESCACS

La Femosa, va organitzar un curs d'escacs adreçat a nois i noies d'entre 8 i 13 anys d'edat. Un total de 30 participants van aprendre i aprofundir la destresa d'aquest joc de sobretaula, durant tots els dies de les seves vacances de Nadal. El curs ha estat força exitós i ara s'ha previst l'organització d'un curs per a adults.

VOLEM ELS PAPERS

Com a mesura reivindicativa de la petició per tal que els papers que estan dipositats a l'*Archivo General de la Guerra Civil de Salamanca*, i que foren espoliats de Catalunya després de la Guerra Civil, tornin a casa nostra, l'Ajuntament d'Artesa va decidir adherir-se al moviment que consisteix en penjar una pancarta reclamant el retorn d'aquests papers. El rètol està ubicat al balcó del 2n. pis de la Casa de la Vila. Cal recordar que el nostre poble és un dels municipis afectats per aquesta espoliació de documents.

DIA	ACTIVITAT
2 de gener	CINEMA: BRIGADA 49
3 de gener	ARRIBADA DE SA MAJESTAT EL GRAN CAMARLENC
5 de gener	ARRIBADA DE SES MAJESTATS EL REIS MÀGICS D'ORIENT
6 de gener	CINEMA

PROGRAMACIÓ D'ACTIVITATS A LA SALA DE LA LLAR DEL POBLE DEL MES DE GENER

DIA	ACTIVITAT
6 de gener	Pel·lícula: DE - LOVELY
9 de gener	Pel·lícula: CEL·LULAR
16 de gener	Pel·lícula: ALIEN VS. PREDADOR
22 de gener	Pel·lícula: MELINDA Y MELINDA
23 de gener	Grup Xarxa: EMBOLIC A LA GRANJA
30 de gener	Pel·lícula: CRIMEN FERPECTO

APROVACIÓ DEL BLASONAMENT DE L'ESCUT HERÀLDIC

El ple de l'Ajuntament a la sessió del dia 30 de desembre de 2004, després d'haver dut a terme tota la tramitació que exigeix la normativa sobre símbols dels ens locals, va procedir a aprovar el blasonament de l'escut heràldic del municipi. Per blasonament l'art. 12.1 del reglament esmentat, entén que és la descripció de la forma, dels esmalts i de les càrregues d'un escut.

Ara només manca trametre l'expedient a la direcció general d'administració local, per tal d'inscriure l'escut heràldic al Registre dels ens locals i efectuar la seva publicació al DOGC.

Un cop fet aquest darrer pas, l'escut heràldic que al seu dia es va fer arribar a totes les cases serà el nou símbol del municipi, que encapçalarà tota la documentació oficial, i el segell quedarà com a tal, per acompanyar les signatures.

APROVACIÓ DE LA PRIMERA FASE DEL PROJECTE DE LA LLAR DEL POBLE

El dia 30 de desembre el Ple de l'Ajuntament va aprovar inicialment el projecte de les obres de reforma de la Sala de la Llar del Poble, projecte que ha estat redactat per l'arquitecte Josep Gracia Sancho, el qual té una experiència contrastada en aquest camp, i importa un cost de 231.915,73 euros. Per a executar aquesta obra s'ha concedit a l'Ajuntament una subvenció de 125.000 per part del Departament de Governació.

FESTA DE SANT ANTONI (17-01-05)

Un any més, el dia 17 de gener, Sant Antoni, és festa local al nostre municipi, la qual fou escollida pel Ple de l'Ajuntament, els actes que es van celebrar en aquesta diada van estar els següents:

- A les 12 del migdia, celebració de la Santa Missa.
- A la 1 del migdia, benedicció de vehicles i animals a la plaça de l'església.
- A les 2 del migdia, dinar de germanor a la Sala de la Llar del Poble, amb la típica *Olla Barrejada*.

Com ja es va fer l'any passat, l'olla barrejada va ser cuinada per un càtering. Alhora, tothom que hi va voler participar, es va apuntar i va haver de pagar 4 euros. La festa va estar amenitzada per un grup musical.

APROVACIÓ DEL CALENDARI FISCAL PER A L'EXERCICI 2005

El ple de l'Ajuntament a la sessió del dia 27 de gener de 2005 va aprovar el calendari fiscal de les cobrances periòdiques anuals, que és el següent:

Nom de les cobrances	Període en voluntària
Impost sobre vehicles de tracció mecànica 2005	1 de març a 1 de maig
Taxa pel subministrament d'aigua potable 2n semestre 2004	1 d'abril a 1 de juny
Recollida d'escombreries i conservació del cementiri any 2005	1 de juny a 1 d'agost
Impost sobre activitats econòmiques 2005	1 d'agost a 1 d'octubre
Impost sobre béns immobles rústega i urbana 2005	1 de setembre a 1 de novembre
Aigua potable del 1r. semestre de 2005	1 d'octubre a 1 de desembre

CURS DE RISCOS LABORALS 2^N TORN

A finals de gener s'ha endegat el 2ⁿ curs de riscos laborals, al qual hi assisteixen una trentena de persones. L'èxit d'aquest curs, per la seva obligatorietat i control per part de l'administració, va fer que el nombre d'inscrits s'hagués de distribuir en dos grups. El primer grup va celebrar les seves classes durant el mes de novembre- desembre i ara està en marxa el segon torn.

Aquest curs organitzat per la Unió de Pagesos, amb la col·laboració de l'Ajuntament, entre altres entitats, és totalment gratuït.

CURS D'ESCACS PER ADULTS

Després de l'èxit de participació del curset d'escacs infantil, que es va fer durant les vacances de Nadal, l'*Agrupació Cultural La Femosa* n'ha organitzat un altre per adults, al que s'hi han inscrit deu persones. Aquest curs, que tindrà una durada d'uns dos mesos, es celebra, des de finals de gener, cada dijous de 2/4 de 10 a 2/4 d'11 de la nit a la biblioteca de l'agrupació.

IMATGES de

Ramon Serra

l'Actualitat Artesenca



Poda d'arbres al Passeig del Cementiri



Senyals per reduir la velocitat a la carretera de Lleida



Assistents a la Marató de TV3



Participants a la Marató de TV3



Exposició de vestis i complements de bodes



Components del grup 1 del curs infantil d'escacs



Components del grup 2 del curs infantil d'escacs



Components del grup 3 del curs infantil d'escacs



Pancarta reivindicativa pel retorn dels "papers"



Actuació de Xarxa





Actuació de la Coral de Mollerussa



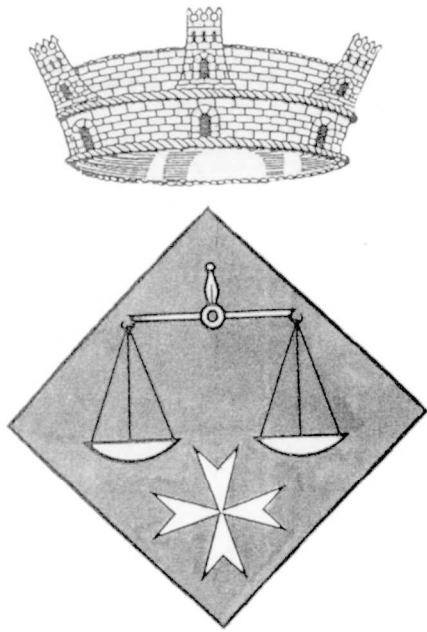
Actuació de la coral La Primavera d'Artesa de Lleida



Actuació de la coral infantil d'Artesa de Lleida



Els components de les tres corals en la cançó de comiat



Nou escut d'Artesa de Lleida



El Gran Camarlenc recull les cartes pel Reis



L'alcalde d'Artesa dona la benvinguda als Reis d'Orient

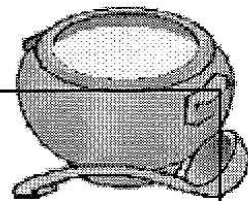


Benedicció dels vehicles per Sant Antoni



Dinar de germanor de Sant Antoni

LA CUINA EXÒTICA



Adolf Costafreda

Com que en el darrer número de **La Femosa** de l'any passat vam acabar tot el repertori que teníem de la cuina tradicional artesenca **La cuina d'abans**, hem pensat que podríem encetar un altre apartat per parlar de la cuina que es fa arreu del món. No serà fàcil, ja que en la cuina que en diem exòtica hi intervenen una infinitat d'espècies que, fins fa poc, eren desconegudes al nostre país. Amb l'arribada d'immigrants d'arreu del món, però, als mercats (i més que res en establiments especialitzats) ja podem començar a trobar, d'una manera normal, tots aquests productes dels quals parlarem en aquesta pàgina.

A mesura que ens anirem introduint en la cuina exòtica, sempre que ho creguem necessari i, per a familiaritzar-nos-hi, ja direm les virtuts principals de moltes d'aquestes espècies o productes quotidians que s'empren en altres cuines.

Per a començar, avui parlarem d'un plat de l'Índia i un altre del Japó:

SABZI KASHORVA (sopa de verdures):

Ingredients (més o menys per a 6 persones): 2 cebes pelades i picades, 2,5 cm d'arrel de gingebre, dos grans d'all picats, 3 trufes tallades a daus, 3 tomates grosses picades, 100 grams de carabassó tallat a trossos, 100 grams de carabassa tallada a trossos, 2 cullerades d'oli vegetal, 2 claus d'olor, 600 ml de brou vegetal, sal, mitja cullereta de sucre, mitja cullereta de grans de pebre, mitja cullereta de pebre negre mòlt, una cullerada de suc de llimona, cebollí tallat molt fi.

En una cassola metàl·lica s'escalfa l'oli i s'hi salten els grans de pebre i els claus d'olor. S'hi afegeix la ceba i es deixa coure una mica, després s'hi afegeix l'all i el gingebre i, una estona després, les trufes, la tomata, el carabassó i la carabassa. Es deixa coure tot junt, sense parar de remenar durant 5 minuts. S'hi afegeix el brou, la sal, el sucre i el pebre mòlt. Quan torna a començar a bullir s'abaixa el foc i es deixa coure mitja hora més.

Es passa tot per la liquidadora i després pel colador xinès. S'hi tira el suc de la llimona i es torna a posar la cassola al foc per escalfar-la altre cop. Es guarneix amb el cebollí escampat per sobre.

NIKUJUGA (estofat a la japonesa):

Ingredients per a 6 persones: 350 grams de carn de bou, 6 trufes, 3 cebes, una pastanaga, oli, salsa de soja, sucre, sal i sake (vi d'arròs):

Un cop tinguem les patates, les cebes i la pastanaga, les tallarem com tenim costum per fer un estofat, però la carn de bou s'ha de tallar ben prima.

En una olla fonda amb una mica d'oli, es fregeix, lleugerament, primer la carn amb la ceba i, després s'hi posen les trufes i la pastanaga. Un cop això sofregit es cobreix tot d'aigua. Quan comença a bullir es desengreixa i s'hi afegeix 7 cullerades de salsa de soja, 3 de sucre, 3 de sake, es deixa coure fins que les trufes estiguin toves. S'apaga el foc i, al cap d'una estona es torna a encendre perquè els gustos penetrin més dins la trumfa i ja es pot servir.

Aquest plat es pot acompanyar amb arròs blanc en lloc de pa.

Espero que amb aquesta nova pàgina de cuina, us ho passeu força bé. Realment hi han receptes ben divertides.

REFLEXIONEM?

Alba Bosch Pijuan

Desitjar, imaginar, somiar i tenir

Desitjar... Què és desitjar? És voler tenir. Tenir el què? Sovint, el que mai no podrem tenir. Aleshores... Per què desitgem? Per submergir-nos en un mar de frustració? Desitgem perquè sabem que no podem tenir, i d'aquesta manera imaginem i ens recreem pensant en allò que no ens pertany, en allò que mai no aconseguirem, o en allò que és molt difícil aconseguir. I desitjar és fàcil. Intentem convertir així en fàcil allò que és difícil. Les persones som intel·ligents i hem sabut trobar un mecanisme per acostar-nos allà on hem volgut: la imaginació. Podem imaginar les muntanyes nevades dels Alps, els gratacels de Manhattan, l'ample riu Amazones, la Selva Negra alemanya, l'immens desert del Sàhara i infinits paisatges paradisiacs, tan reals com inventats. I no només això. També podem imaginar fortunes o situacions de la vida. Fins i tot ens podem transformar en rics i famosos. Només cal que ens deixem anar i que no construïm en la nostra ment. La imaginació és gratuïta i és governada per un mateix. Ningú no pot prohibir que imaginis. Tampoc ningú no pot impedir que desitgis.

A vegades és el nostre subconscient el que ens assabenta dels nostres desitjos mitjançant els somnis. Però hem d'anar am compte, el llenguatge dels somnis és complex i no tot és com sembla. Per

exemple, podem somiar en algú. Podem somiar que el desitgem. I a partir d'aquest somni ens podem pensar que en realitat desitgem aquest algú. Però el somni potser ens volia transmetre una altra cosa... I hem d'anar amb compte, perquè ens podem obsessionar sense cap mena de fonament. Deixant de banda l'advertència, els somnis ens poden mostrar amb senyals els nostres desitjos més amagats. Només cal aprendre a interpretar aquests senyals per saber si podrem arribar a satisfer-los.

Desitjar és molt bonic. Però les persones tenim moltes aspiracions, potser massa, i sovint lluitem per satisfer els nostres desitjos (sense conformar-nos amb allò que tenim més a l'abast, allò que també volem, però que ja sabem que tenim possibilitats d'aconseguir). Però un desig a seques pot ser millor que un desig fet realitat. Això és perquè a les persones ens encanta idealitzar, emfatitzar els nostres pensaments. Ens agrada fer de coses petites grans muntanyes, gaudim aplicant el màxim de perfecció a les coses que desitgem. Però potser assolir allò desitjat és assolir una cosa desconeguda, el petit gra de sorra que hi havia abans de formar-se la immensa muntanya. Pot ser una gran desil·lusió. A més, un desig fet realitat deixa de ser un desig. Deixa de ser allò tan fantàstic que havíem imaginat.

ANEM AL TEATRE?

La Redacció

La junta de l'Agrupació Cultural La Femosa ha organitzat una sortida per anar a veure l'obra de teatre *Mar i Cel*, que es representa, amb gran èxit de públic i crítica, al teatre Victòria de Barcelona per la companyia *Dagoll Dagom*

Aquesta sortida està prevista fer-la el dissabte 16 d'abril, amb autocar i a la mateixa ja s'hi ha inscrit unes 50 persones. Desitgem que gaudeixin de la representació i de l'estança a Barcelona.

IMATGES DE LA MARATÓ DE TV3

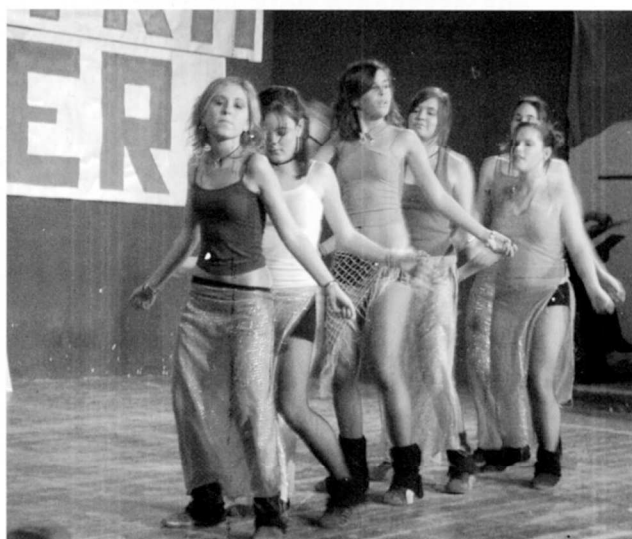
Ramon Serra

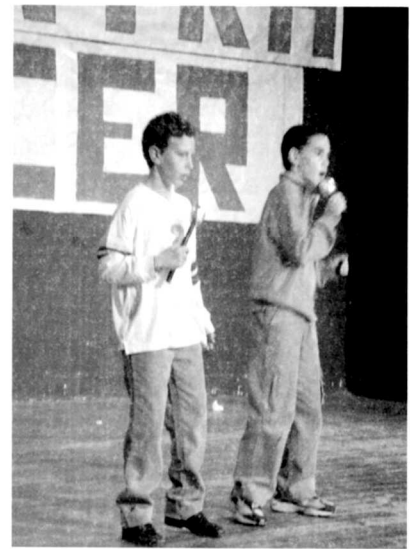


Actuació de la Coral la Primavera

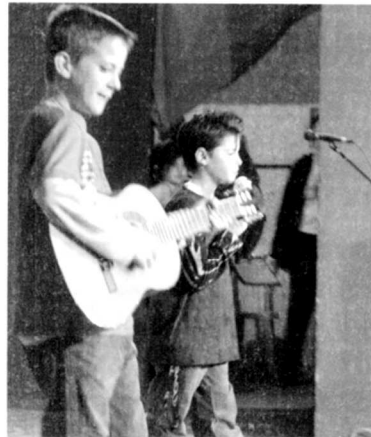


Actuacions d'Escola en Hi-fi dels grups de nens i joves d'Artesa





Actuacions d'Escala en Hi-fi dels grups de nens i joves d'Artesa



Venda de sabó pels mebres de l'Alternativa Ecologista



M
O

M. A. Navarro

ENCREUATS

Solucions a la pàgina 33

S

HORIZONTALS: 1. Relativa al rudiment. 2. Donar cops d'alabarda. En quin lloc. 3. Companyia Telefònica. Al revés, (... i oli). Infinit, perpetu però al revés. 4. Fer organització. Cent. 5. Singular, estrany. Al revés, toco, grapejo. Dos de rodones. 6. Cinc-cents. Defensiva o ofensiva. Conti, reciti. 7. Fernando ... (allà al Sahara). Prefix grec (cabell). Cent. 8. Relata, narra. Eusko Alkartasuna. Així (...). 9. Pastat, fet massa. Riu català. 10. Dirigir a distància. 11. Riu europeu. Que ha estat agitada, moguda. 12. Encara que en plural, mena de pentinat. Enfrontis, comparis.

	1	2	3	4	5	6	7	8	9	10	11	12
1												
2										■		
3			■				■					
4											■	
5				■						■		
6		■					■					
7	■				■						■	
8						■			■			
9								■				■
10												
11					■							
12						■						

VERTICALS:

1. Per a unir dos tubs. Qualitat de car. 2. Més enllà. Ungüent medicinal. 3. Repetit, element a conèixer. Conjunt de graons. 4. Al revés, que pateix absència de pigment. Al revés, tristesa. 5. Renom, sobrenom. Associació Sindical Obrera. La primera. 6. Al revés, farà una paret, tàpia, etc. Poema líric al revés. 7. Nacional Democràcia. Tal.li. Part de l'ull que es pot desprendre. 8. Estat d'Àfrica oriental. Canal, sèquia. 9. Al revés, mal de cap, migranya. Barreta llarga i prima. 10. Consonant. Acabament d'infinitiu. Menjar per sobre. 11. Nau esportiva. Metall preciós. Metall (IR). 12. Cambra sense eco. Nivell, pla.

La publicació dels resultats de l'anomenat **Informe PISA**, ha causat sorpresa, astorament i un gran rebombori social, ja que durant uns dies va ser portada de la premsa, el centre de tertúlies radiofòniques, articles...

L'Informe PISA avalua a través de diferents proves, els resultats educatius dels països de l'OCDE envers la capacitat matemàtica, de lectura i de ciències. Els resultats han estat demolidors per als alumnes de secundària espanyols, que els situen a la cua dels estudiants de la OCDE i han aixecat una polseguera de crítiques i queixes cap als que, com sempre que hi ha problemes, es consideren els responsables de tot: Professors i alumnes. Algú pensa en els *experts legisladors*?

Però què esperaven?

A secundària treballem amb uns paràmetres educatius on el professor ha de fer *meravelles* per atendre la diversitat de l'aula, on la "comprensivitat" ha suposat que els alumnes més llestos i més treballadors no destaquin per damunt dels altres i els nivells s'han adequat a la baixa, perquè els resultats no han de reflectir fracàs escolar.

Com explica el professor X. Sala Martín, (Vanguàrdia 17-1-2005), és cert que hem de garantir l'escolarització per a tots, però no a costa de baixar nivells. Sí que l'ensenyament ha de ser engrescador i significatiu per a l'alumne, però no ha de fomentar la falta d'esforç. I l'esforç es mesura a les avaluacions, als exàmens i ara resulta que tenim alumnes incapaços d'aprovar exàmens, desmotivats i sense ganes d'esforçar-se.

El problema no és d'ara, la història recent mostra la poca preocupació d'aquest país per l'educació, excepte durant l'etapa de la Mancomunitat i la Segona República:

L'octubre de 1909 seria condemnat a mort Francesc Ferrer i Guàrdia, fundador de l'Escola Moderna i pedagog anarquista de reconeguda vàlua. Seria acusat injustament de ser l'instigador dels fets de la Setmana Tràgica. En el procés seguit contra ell, s'utilitzaria com acusació el següent. Es demostra d'una manera evident que Ferrer, en la mesura que es preocupa de la instrucció del poble, és responsable que aquesta educació pugui contribuir a formar revolucionaris.

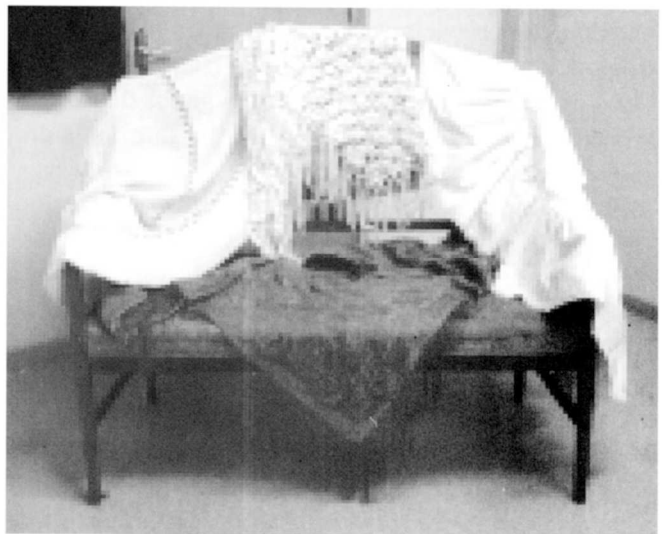
Durant el franquisme tota l'obra educativa feta per la Segona República es va eliminar i es va retrocedir a pitjor. L'any 1955, Espanya era a la cua en despeses per a educació, es destinaven setze pessetes l'any per habitant i això no permetia fer gaires més coses que aixecar el braç, en entrar a l'escola.

Ara cal que els nostres polítics en les reformes al sistema educatiu que es veuen venir, tinguin el propòsit de dignificar l'educació. Bon camí és consultar a la comunitat educativa i treure profit del que anomenen *Pacte per a l'educació*. No n'hi ha prou a confiar en l'optimisme històric dels mestres, ni en la seva voluntat. Calen mesures que permetin als alumnes i al sistema educatiu sortir d'aquest mar de *mediocritat*. No podem anar canviant cada conjuntura política de sistema educatiu, esperant: i ara, quins canvis vindran?, com la gota malaia.

MATGES DE L'EXPOSICIÓ DE FOTOS I VESTITS DE NOCES

Josep Gallart







EL SABÓ DE CASA

Aquest és el segon article que dedicarem a parlar d'aquest tema que ha despertat força interès.

En primer lloc recordar l'experiència del *Taller de sabons* que vam fer el 22 d'octubre de 2004 i que va coordinar la Sra. Dolors d'Aspa. Hi van assistir unes 20 persones i ens va servir per aclarir dubtes sobre els **sabons de tocador**. L'experiència més àmplia entre els assistents era el **sabó de casa del tipus dur**, fet amb la idea de rentar la roba. Generalment tothom ja sabia que s'havia de fer amb foc, combinant adequadament aigua, sosa, oli (si podia ser d'oliva millor) i algun greix (com el de porc per exemple). Aquest era un bon mètode per a fer fonedissos materials excedents o de rebuig d'altres activitats alimentàries: la matança del porc, l'oli de la topina, fregits... Era una manera pràctica i espontània d'ecologisme popular, en un moment en què la paraula *contaminació* era inexistent.

El cert és que el taller fou prou interessant i ens donà idees per a fer-ne nosaltres, sobretot de tocador i en fred (sense l'ús del foc), la qual cosa era una novetat per a la majoria dels assistents. Algunes participants també feien *sabó moll* en fred que és molt pràctic per a tot tipus de tasques de neteja des de la roba fins els plats; també us en donarem la fórmula.

Amb la informació rebuda, diferents membres de l'Alternativa vam confeccionar i embalar uns 250 sabonets que es van vendre per recaptar diners per a la Marató de TV3, que aquest any estava dedicada a la investigació pel guariment del càncer. Es van recollir prop de 600 euros. El proper any intentarem millorar alguns aspectes, com que facin més sabonera i estiguin perfumats. Tanmateix hi ha gent que considera que l'important d'un sabó és que netegi. La sabonera es pot aconseguir posant-hi pega grega. Pel que fa al perfum és difícil d'obtenir per mètodes naturals, però continuarem

informant-nos per millorar aquest aspecte. Donem les gràcies a les persones que van col.laborar comprant els nostres sabons: la causa s'ho valia i us agraïrem qualsevol suggeriment per tal de millorar l'experiència. Les fórmules que us donem a continuació són noves, abans, però, us volem fer els següents advertiments:

-Tant si el sabó és en fred com en calent, el **recipient i el pal de remenar** no poden ser **mai d'alumini**, reacciona amb la sosa i és tòxic. Pot ser d'acer inoxidable o coure; si és en fred, de plàstic. El pal també pot ser de fusta.

-Cal utilitzar **guants de làtex** durant tot el procés, ja que la sosa amb l'aigua irrita la pell.

-**La proporció d'oli i sosa ha de ser (1 x 2)** és a dir per cada litre d'oli 200 grs. de sosa, després s'hi afegeix més o menys aigua depèn de si es vol dur o moll. Si es posa menys sosa, li costa més de quallar o no es qualla. Si se'n posa massa la sosa surt a fora i dona al sabó un aspecte empolsinat.

-L'aigua pot ser bullida amb alguna **herba aromàtica** (farigola, espígol...) encara que el perfum tot just es nota.

-Si s'hi vol afegir alguna **farina** (de blat, civada...) o **argila** (argila verda...) de venda en cases de dietètica i apropiada per a diferents finalitats (granets...), és millor **separar una mica d'aigua i fer una pasta clara**, abans d'incorporar-ho a la barreja. El moment pot ser uns vint minuts abans d'escudellar-ho al motlle.

-Si voleu que faci **sabonera** hi podeu posar **pega grega** (250 grs. cada 5 litres d'oli). Aixafeu-la amb una mà de morter i diluïu-la amb aigua abans d'incorporar-la) o bé **detergent** (gel de bany o de la neteja, 125 grs per cada 5 litres d'oli).

-**Els motlles** poden ser de **plàstic o cartró**. Van bé per desemmotllar posteriorment.

-Abans d'utilitzar qualsevol tipus de sabó (dur o moll) és bo deixar-lo **reposar uns**

quaranta dies, per tal d'evitar irritacions a la pell.

Sabó moll (en fred)

Ingredients:

- 20 litres d'aigua.
 - 2'5 litres d'oli (de variada condició i procedència, fregits...)
 - 500 grs. de sosa
- (Si creieu que és massa quantitat, els ingredients es poden partir per la meitat o provar-ho amb una garrafa de vuit litres d'aigua, segons us explicarem després).

En un recipient adequat es posen els vint litres d'aigua; s'hi tira, remenant a poc a poc perquè no esquitxi, la sosa; posteriorment s'hi tira l'oli, **remenant seguint el sentit de les agulles del rellotge** (aprox. 1 minut). Es deixa a sol i serena en un balcó, terrassa... si és l'estiu. Es va remenant per espai de ½ minut si pot ser cada dia, (si durant dos o tres dies no us en recordeu no passa res) fins que es faci com una mel tova (uns quinze dies). Si la temperatura exterior és molt baixa tarda molt més. Si és l'hivern millor que estigui en un magatzem o espai protegit.

Aquest sabó va molt bé per rentar la roba a màquina. La mesura és una tassa i mitja de les de te per rentadora (millor posar-lo directament al bombo abans de posar-hi la roba). Si hi ha una taca (greix, fang...) millor refregar-la abans amb el sabó. També pot servir per rentar la roba a mà o per la neteja de la casa en general. Hi ha qui el troba adequat com a sabó per rentar les mans. En aquest cas mireu que el recipient tingui un forat una mica gros perquè no s'embussi.

Sabó moll (amb garrafa d'aigua de vuit litres)

Ingredients:

- 6 litres d'aigua.
- 1 litre d'oli usat
- 200 grs. de sosa

Els components es van barrejant seguint el mateix ordre i procediment que en la fórmula anterior. La manera de barrejar-los es farà, però, tapant la garrafa amb el tap de rosca i



la Sra Dolors d'Aspa

sacsejant-la adequadament. Després s'ha de deixar destapat perquè l'oxigen pugui actuar en el procés. Si la temperatura és la correcta, estarà fet en quinze o vint dies

Sabó dur de l'hora (en fred)

Ingredients:

- 6 litres d'aigua.
 - 5 litres d'oli usat
 - 1 quilo de sosa.
 - 125 gr. (farina, argila verda...)
 - 125 gs. de detergent (gel de bany o de neteja, depèn de l'ús posterior) o pega grega, (250grs).
- (El detergent és per fer sabonera; si us és igual se'n pot prescindir. Si no se'n vol tant es poden reduir les quantitats a la meitat o duplicar-les si és el cas contrari)

El procediment és com sempre: primer l'aigua, després la sosa seguida de l'oli. Es remena durant mitja hora seguint sempre el sentit de les agulles del rellotge. Seguidament s'hi afegeix la farina o l'argila (prèviament desfeta amb aigua (un got) si no es faran molts grumolls difícils de desfer). S'hi tira el detergent i es continua remenant durant una hora més. S'escudella en un motlle i passats dos o tres dies ja es podrà tallar.

La finalitat del detergent és fer sabonera; es pot substituir per un quart de pega grega (prèviament aixafada amb una mà de morter i desfeta amb aigua).

Sabó base

Com la mateixa paraula indica, el sabó base serveix com a base per a fer posteriorment qualsevol mena de sabó i com que ja està curat (ja han passat els quaranta dies) es pot usar immediatament.

Ingredients:

- 2 litres d'aigua.
- 3 litres d'oli usat
- 600 grs de sosa

El procediment és l'acostumat. Es barreja per ordre i remenant en el sentit de les agulles del rellotge, l'aigua amb la sosa, després l'oli durant una hora i mitja, aproximadament. Quan comprovem que la barreja comença a agafar cos (espesseir-se, com una mel tova), ja la podem abocar en un motlle. Deixarem reposar durant una setmana. Després el tallarem a trossos i al cap de 10 o 15 dies ja el podrem ratllar per a servir de base per fer altres sabons.

Com que quan treballem amb olis usats no sabem com reaccionaran, en cas que passada una hora i mitja de remenar no s'espesseeixi, la deixarem reposar fins l'endemà, tornarem a remenar durant 3 minuts més. Això ho farem durant dos dies. La deixarem reposar i

actuarem com hem dit abans (tallar i ratllar).

A partir d'aquesta base es poden fer diferents tipus de sabons (de llet de soja i mel, de llimona, d'avena...).

Components:

- 150 grs. de sabó base ratllat.
 - 150 grs de líquid (llet de soja, suc de llimona i aigua (suc i ratlladura d'una llimona i la resta aigua), aigua d'herbes aromàtiques...).
 - 10 grs de farina d'avena, blat, argila...
- Dissoldrem el sabó ratllat amb el líquid al bany maria. Quan ja tingui una textura semblant a la beixamel hi afegirem la resta de components. Ho anirem remenant fins que resulti una massa lleugerament espessa; l'abocarem al motlle i quan estigui fred (3 o 4 hores) ja el podrem tallar. Deixarem que s'assequi durant una setmana i ja es podrà utilitzar.

Aquí la imaginació hi pot fer molt. En comptes d'aquests ingredients poden ser uns altres, però han de mantenir les proporcions de sabó base i líquid. Si se'n vol fer més quantitat cal multiplicar les proporcions.

Desitgem que us ho passeu bé experimentant. A l'avançada us diem que el sabó moll és fàcil de fer i pràctic d'utilitzar. Si voleu oli usat truqueu al telèfon 973 16.72.21 a partir de les 6 de la tarda. A principis d'estiu tornarem a recollir l'oli usat. Acceptem noves experiències i suggeriments de millora.

Bon any i bon reciclatge.



Tot i que sembla que no sigui el cas de la nostra Verge de Montserrat, sembla que algunes de les tan venerades verges negres d'arreu d'Europa tenien aquest color a la pell com a conseqüència del fum que dia rere dia, millor dit segle rere segle, anava sortint d'espelmes i altres estris que servien per a il·luminar l'interior de les esglésies i catedrals del nostre continent.

Com una de tantes i tantes paradoxes, gairebé marxistes, la llum ja portava en si mateixa la foscor i poc a poc anava engendrant gairebé el contrari del que havia estat en el seu origen i finalitat, de tal manera que la llum acabava ennegrint el color blanc que originàriament tenien les imatges. Quan jo tenia bastants menys anys que avui, recordo haver fet llum amb encenedors en els recitals del Lluís Llach i de fet era un gest espontani quan engegava a cantar *L'estaca*. En aquells temps molts érem els qui creïem que la democràcia ens portaria a una nova situació en què la voluntat dels ciutadans il·luminaria el funcionament de l'estat i de la societat en general, i que el nou règim polític per fi aconseguiria, tancar d'una vegada per sempre, els temps plens de foscors i tenebres que havia significat la guerra civil i la repressió feixista.

Però ara ja costa més de veure enceses espelmes en actes públics. Tot i això, especialment les dones, malgrat que no acabo d'entendre ben bé el motiu, si no és per una subconscient associació entre llum-vidamaterinitat, pels voltants de Nadal, elles, deia, poden rebre quantitat d'espelmes, donat que han esdevingut un de tants i tants regals que ara reben les persones a les quals no saben què regalar. A més la llum de les espelmes sovint (o al menys jo) l'associem a un ambient amb un major component d'intimitat i de sentiment.

I aquesta càrrega de sentiment i intimitat té molta relació amb la vida, ja que no és

endebades que el capellà cristià encén un ciri en el moment del bateig, pot ésser perquè tots tenim gravat a la nostra memòria més inconscient el bing-bang en què ben segur es va produir una gran quantitat de llum.

Per tot això la simbologia de la llum i les espelmes es repeteix una vegada i una altra i pot ser pensant amb la vida que per a molts ha d'haver després de la mort, que és costum encendre també espelmes en honor, o millor dir en record, dels nostres difunts més estimats.

No fa gaires dies que vaig veure una fotografia que portava una càrrega de sentiment molt intens. Corresponia a una munió d'espelmes que els habitants de Madrid, especialment, havien anat deixant en honor de les víctimes de l'atemptat dels trens que anaven vers l'estació d'Atocha. A ben segur que eren centenars d'espelmes, potser milers, si no recordo malament fins i tot les autoritats havien demanat que la gent deixés de portar-ne.

Aquest era una mena d'homenatge espontani, recordo que moltes d'aquestes espelmes tenien l'aparença d'haver estat comprades en botigues tipus basars orientals, n'hi havia de moltes formes, tamanys i colors. S'amuntegaven sense cap mena d'ordre ni concert amb una total i gairebé vital anarquia. Tot i que aquestes espelmes no estaven en cap església també va produir-se un fenomen similar al de les catedrals de l'edat mitjana, tot i certes diferències. La llum de les espelmes va anar ennegrint els sentiments d'algunes persones, que sense cap mena de rubor i actuant sense els més petits principis ètics ni morals, van intentar treure un profit, ni que fos polític, de la mort de prop de 200 persones i del sofriment de milers més.

Aquesta mena de personatges que gràcies a la seva constant presència als mitjans de comunicació, que la majoria de vegades no vénen a dir res que no sapiguem, estan en

una constant lluita entre ells per assolir el paper del que ara es coneix com les *icones* dels temps que corren, fins i tots tenen milers de seguidors acòlits que van repetint les seves paraules amb una especial veneració, com si fossin els nous dogmes de fe vers la felicitat sempre buscada.

Sense que se n'adonessin s'anaven cobrint de la ronya pròpia dels malalts, que contagiats per un absolut egocentrisme, a partir de la flama de les espelmes que hi havia enceses a l'entorn d'Atocha, van anar reben sutge i per això fou necessari que una per-

sona els recordés el que realment eren i el que realment estaven fent.

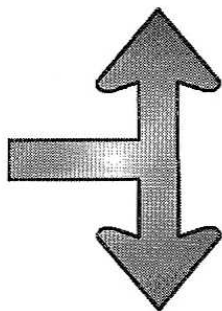
Des del dolor que produeix un acte que costa Déu i ajut trobar-hi qualsevol explicació, sobretot si hi has perdut un fill i com una restauradora, sense cap més eina que les seves paraules, la Sra. Pilar Manjón, vestida de negre, va posar al descobert la misèria humana, que en aquest cas anava ben vestida i encorbatada, d'alguns dels nostres polítics quan, arrel de les activitats de la comissió d'investigació va preguntar als seus membres, què aplaudien senyors diputats?

TAN SOLS SON PARAULES?

Yolanda Liarte

Hi ha tantes paraules que tenen tan de significat i sembla que quasi tothom tingui por de dir-les... o les haguem oblidat de tan poc que les fem servir.

En canvi n'hi ha unes altres que no parem



de pronunciar i que el seu significat no és gens agradable.

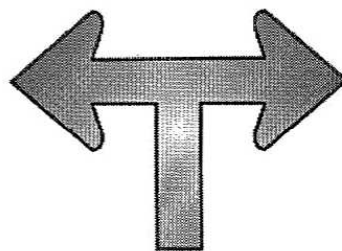
No sé si ho podríem canviar; ... potser canviant la manera de fer podríem canviar la manera de dir.

Us explicaré aquest últim raonament contant-vos una història on hi surten unes quantes d'aquestes paraules; però que el contingut del text canvia si li fiquem unes paraules o unes altres.

Només són paraules... vosaltres decidireu quines us han agradat més per aquesta història.

"En aquest poble, algú va declarar la (guerra—pau), des de llavors s'han

succeït un seguit de casos molt (**dolents—bons**). La gent ha tornat a (**callar—parlar**); les portes de les cases s'han (**tancat—obert**) un altre cop; els carrers estan plens de (**tristor—alegria**); es respira (**intolerància—tolerància**); tothom es mira amb (**odi—amor**) i (**desconfiança—confiança**); tots són (**enemics—amics**); és un ambient tan (**dolent—bo**) que sembla que estiguem en un/a (**funeral—festa**) tot el dia. Estem tan (**pessimistes—optimistes**) que fins i tot



sembla que faci més (**mal—bon**) temps; que al bosc del costat de casa hi torni a (**morir—néixer**) la vegetació... Les dones estan (**plorant—rient**) sabent que els seus fills (**moriran—viuran**) mirant com (**marxen de—tornen a**) casa."

Veure això, fa que el món sigui molt (**pitjor—millor**). No us sembla?

VISITA DEL PROFESSOR JOAN ORÓ A ARTESA L'ANY 1972 (i II)

Josep Gallart

Fotografies de Joan Antoni Iglésias i Baqueró



L'alcalde d'Artesa, Salvador Jové saluda el professor Joan Oró



El professor Joan Oró saluda el regidor Antoni Escolà



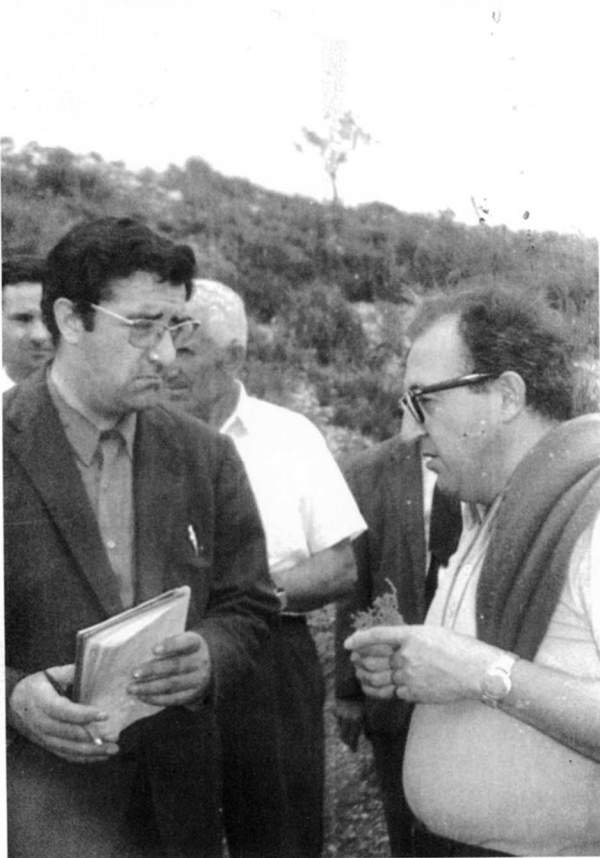
El professor Joan Oró saluda Josep Mor, president de la *Germandat*

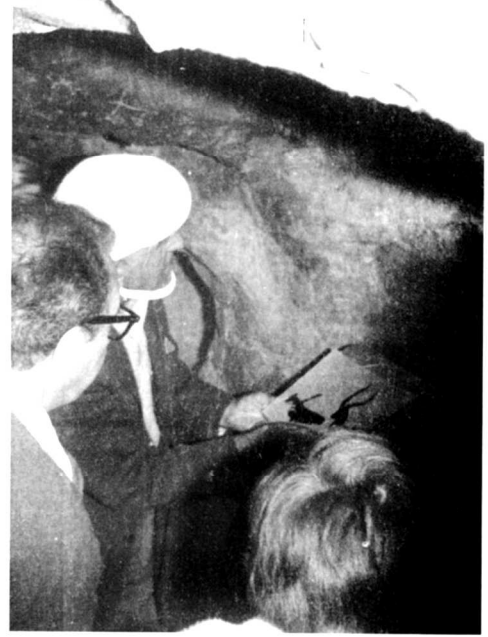


Arribada de la comitiva a les proximitats de la balma de la Peixera d'Alfés



Imatges diverses del trajecte fins a la balma d'Alfés



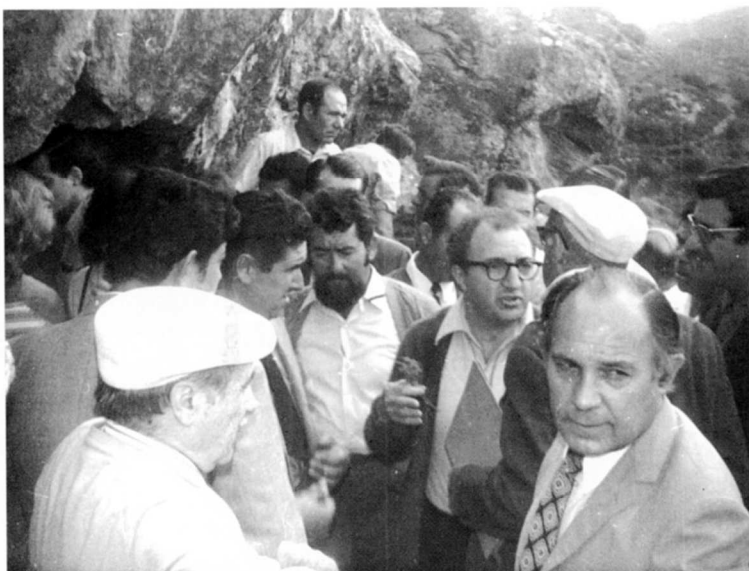


En Lluís Díez Coronel, autor de l'estudi de les pintures rupestres, explica els motius pictòrics



En Lluís Díez conversa amb el professor Joan Oró

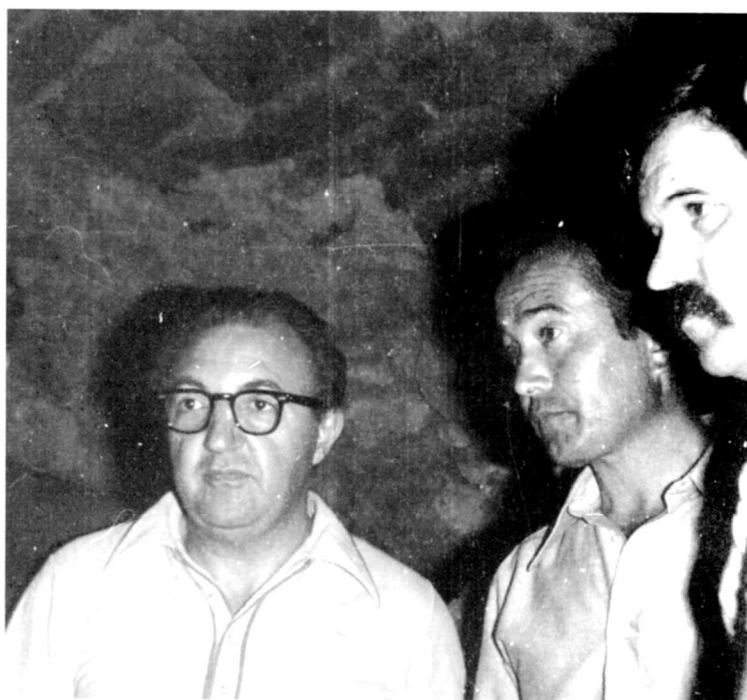
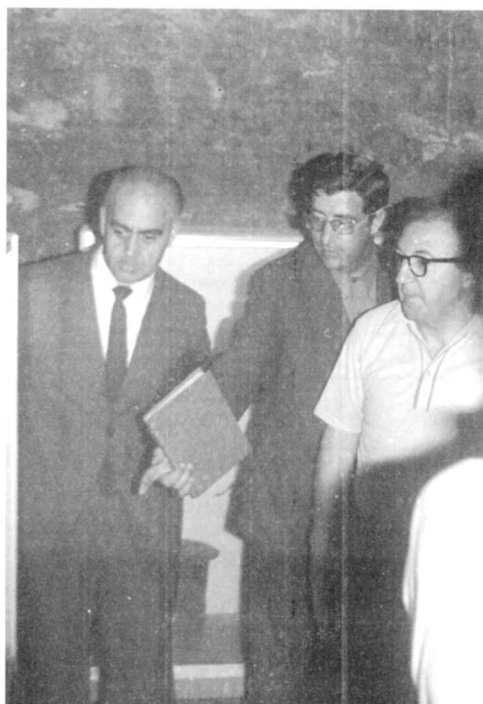




Vistes de la visita del professor
Joan Oró a la balma



El periodista Melani d'Urgell
entrevista el professor Joan Oró



Visita del professor Joan Oró al museu

POBLACIÓ D'ARTESA DE LLEIDA ANY 2004									
Població total 1424 habitants									
Edat	% homes	Homes	Dones	% dones	Edat	% homes	Homes	Dones	% dones
0-5 anys	4,51	34	33	4,91	50-55 anys	4,51	34	31	4,61
5-10 anys	4,91	37	35	5,21	55-60 anys	4,38	33	42	6,25
10-15 anys	4,11	31	23	3,42	60-65 anys	3,85	29	26	3,87
15-20 anys	3,45	26	23	3,42	65-70 anys	4,78	36	28	4,17
20-25 anys	5,04	38	35	5,21	70-75 anys	5,31	40	49	7,30
25-30 anys	9,96	75	56	8,34	75-80 anys	4,24	32	47	7,00
30-35 anys	9,96	75	53	7,89	80-85 anys	3,58	27	19	2,83
35-40 anys	9,96	75	52	7,74	85-90 anys	0,92	7	26	3,87
40-45 anys	8,49	64	52	7,74	90-95 anys	0,13	1	3	0,44
45-50 anys	7,70	58	31	4,61	+ 95 anys	0,13	1	7	1,04
					Total	52,87	753	671	47,12

RELACIÓ DE NAIXEMENTS, MATRIMONIS I DEFUNCIONS DEL 2004

NAIXEMENTS ANY 2004			
NOM INFANT	DATA	PARE	MARE
ELENA MARIA ESCOLA SPIRINA	26/01/2004	ANTONI ESCOLA BESORA	ELENA SPIRINA
OSCAR ORTEGA CASADAS	13/02/2004	JOSE	MARIA ELENA ORTEGA CASADAS
KYARA ANTHONELLA ARAUJO NARVAEZ	03/04/2004	JORGE ARAUJO ALVARADO	GRACIELA NARVAEZ ACOSTA DE ARAUJO
LAIA DRUDIS IBAÑEZ	28/05/2004	JAUME DRUDIS SEGARRA	IMMACULADA IBAÑEZ TORRES
JOSEP CAYUELA CODINA	02/06/2004	JESÚS CAYUELA ARA	MONTSE CODINA LORENZO
MARIA PUIG ALVÁREZ	03/07/2004	ISIDRE PUIG BERENGUÉ	ENCARNACION ALVÁREZ FERNANDEZ
MARC BALUÉ ARGILÉS	11/09/2004	IGNASI BALUÉ TOMÀS	CAROLINA ARGILES ANDRÉS
SAMI SAB SZULINSKA	31/10/2004	LIES SAP	EWA SZULINSKA
MAR RUIZ OLOMÍ	27/11/2004	JORGE JUAN RUIZ	GEMMA OLOMÍ ROCA
UNAI CASOLA BRAVO	22/12/2004	JOAN CASOLA MATAS	ESTHER BRAVO VALERO
MIQUEL CARCEL MATEU	27/12/2004	JOSE Mª CARCEL FUNES	MERITXELL MATEU JOVE

MATRIMONIS ANY 2004	
NOMS	DATA
JORDI PIQUÉ GUIU I NÚRIA GALITÓ EXPÓSITO	03/04/2004
JORDI PASTÓ NIUBÓ I MARIA DELS DOLORS SOLÉ MARÍN	12/06/2004
JOSEP R. ESCUER CALAVERAS I PATRÍCIA ROCA CHACÓN	24/09/2004
NARCÍS RIBES RIBES I MARIA LORETO ORÓ ROCA	09/10/2004
JAUME MIRALLES TUTUSAUS I DÚNIA CALDERÓ MORERA	30/10/2004
JUAN R. SÁNCHEZ ZAMORA I M. DEL MAR MOLINA HERNANDEZ	27/11/2004

DEFUNCIONS ANY 2004			
NOM	DATA	NOM	DATA
JOSEP BATLLE ORO	09/01/2004	EMILIO UCEDA FARRÉ	18/07/2004
SOFIA PERALTA ALBA	23/01/2004	JOSEP DOMÈNECH FALGUERA	11/08/2004
VENANCI DRUDIS FARRÉ	4/06/2004	ELVIRA CASTILLO SOLÉ	22/08/2004
ANTÒNIA BATLLE BADIA	16/06/2004	RAMONA GARRÒS GALLART	29/08/2004
MIQUEL BATLLE MOR	26/03/200	TEODORA ORÓ SOLÉ	15/11/2004
RAMONA OLOMÍ ORO	14/04/2004	MARINA CHARLES BONET	08/12/2004
ÀNGELA INVERNON CORTÉS	31/05/2004	MANEL SOLÉ GATIUS	27/12/2004
JOSEP Mª PAGÈS TOUS	28/06/200		

Pluviometria

Ramon Serra

PLUVIOMETRIA DEL 2004					
Dia	Litres	Litres totals	Dia	Litres	Litres totals
17-I	1	1	12-VI	2	217
7-II	5	6	14-VI	5	222
21-II	13	19	5-VII	2	224
25-II	13	32	6-VII	8	232
26-II	21	53	10-VII	17	249
29-II	20	73	29-VII	1	250
30-III	12	85	7-VIII	1	251
31-III	4	89	17-VIII	8	259
2-IV	3	92	3-IX	2	261
8-IV	10	102	11-IX	2	263
9-IV	7	109	21-X	3	266
16-IV	34	143	25-X	9	275
22-IV	14	157	27-X	16	291
29-IV	17	174	29-X	2	293
2-V	30	204	29-XI al 5-XII	16	309
5-V	4	208	9-XII	15	324
12-V	7	215			

PLUVIOMETRIA DEL 2000-2004					
	2000	2001	2002	2003	2004
Gener	-	27	30	16	1
Febrer	-	5	5	67	72
Març	16	23	27	10	16
Abril	11	48	51	31	85
Maig	46	52	45	63 (pedra)	41
Juny	65	0	33	61	7
Juliol	0	41	1,5	0	28
Agost	3	7	25	12	9
Setembre	15	22	11	104	4
Octubre	75	18	13	80	30
Novembre	61	52	2	44	8
Desembre	33 (neu)	2	27	28	23
Total	325	297	270,5	516	324
Dies de Pluja	26	36	39	52	39

TELÈFONS I HORARIS D'INTERÈS

Ajuntament: 973 167162

Assistent social: dimecres alterns, 973 167315

Correus: dilluns a divendres, 8-10 h, dissabte 8-9 h

Farmàcia: 973 167204

Biblioteca: dimarts i dijous de 6 a 8 de la tarda

La Femosa 973 167874

Adreça electrònica: lafemosa@artesa-de-lleida.xctl.net

Metge: 973 167291

Metge urgències: Dies feiners: 15 h – 8 h i els festius tot el dia, 973 142029 / 973 142033

Museu: Hores convingudes (Ajuntament)

Taxi: 973 167325

Horari dels autobusos que paren a Artesa				
LLEIDA a ARTESA			ARTESA a LLEIDA	
De dilluns a divendres				
11 h		Matí	7 h 10 min	
12 h			8 h	Cogul
13 h 15 min	Albagés - Cogul			8 h 20 min ESO
			9 h 40 min	
			12 h 10 min	
3 h	Durant el curs	Tarda	3 h 30 min	
4 h	Durant el curs		4 h 15 min	Cogul
6 h 30 min			4 h 30 min	
7 h 30 min	Albagés - Cogul			
8 h 30 min				
dissabte				
11 h		Matí	8 h 10 min	
12 h			9 h 45 min	
13 h 15 min			12 h 10 min	
7 h 30 min		Tarda	4 h 30 min	

SOLUCIONS ALS MOTS ENCREUATS

HORITZONTALS

1. Rudimentària. 2. Alabardar. On. 3. CT. All. Etern. 4. Organitzar. C. 5. Rar. Palpo. Oo. 6. D. Arma. Narri. 7. Poo. Trico. C. 8. Conta. EA. Sia. 9. Amassat. Ter. 10. Radiodirigir. 11. Oder. Onejada. 12. Rasta. Acaris.

VERTICALS

1. Racord. Caror. 2. Ultra. Pomada. 3. Da. Graonades. 4. Albí. Tristor. 5. Malnom. Aso. A. 6. Tapiaré. Oda. 7. ND. TL. Retina. 8. Tanzània. Rec. 9. Caparra. Tija. 10. R. Er. Rosegar. 11. Iot. Or. Iridi. 12. Anecoica. Ras.

Edita l'Agrupació Cultural
La Femosa,
carrer dels Gallart, 7.-
25150. Artesa de Lleida.



Aquesta publicació local
rep el suport de:



Generalitat de Catalunya
Departament de Cultura



INSTITUT
D'ESTUDIS
ILERDENCS

Fundació Pública de la Diputació de Lleida



Ajuntament
d'Artesa de Lleida.

