

La Femosa

Revista d'opinió i informació local | ARTESA DE LLEIDA, setembre - octubre de 2005 | núm. 218



Felip Domènech i Costafreda
Josep Gallart i Fernández
Francesc Gallart i Fernández
Lluís Gil i Fontanet
Ricard Pons i Pico
Maria Serra i Domènech
Ramon Serra i Batlle
Eulàlia Solà i Miró

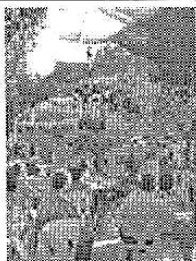
Col·laboradors

Alternativa Ecologista d'Artesa
Cèlia Argilès i Andrés
Adolf Costafreda i Castillo
Neus Falcó i Manonelles
Laura Farran i Botargues
Felip Gallart i Fernández
Josep Gallart i Fernández
M. A. Navarro
Jordi Niubó i Nosas
Joan Ramon París i Oró
Ramon Serra i Batlle
Eulàlia Solà i Miró
Josep Ramon Solé i Gallart
Miquel Torres i Benet

Fotógraf

Ramon Serra i Batlle

Festa de l'11 de
setembre a
d'Artesa de
Lleida,
actuació dels
catellers de
Lleida



Els articles que apareixen a les
planes de La Femosa reflecteixen
únicament l'opinió de llurs signants.

2a. època.
Dipòsit Legal:
L-264-1981.

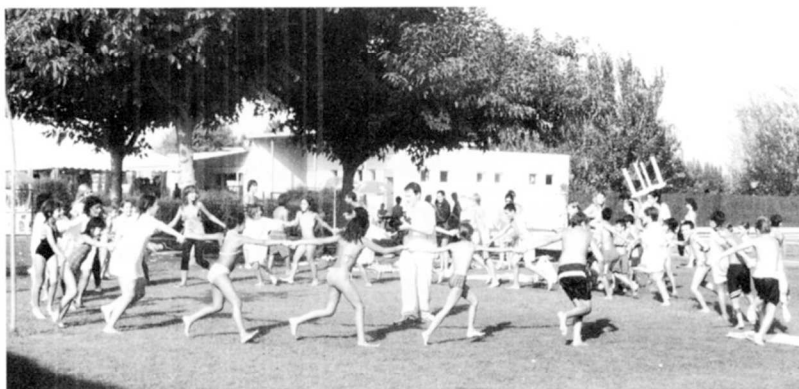
Índex

El Reportatge	4
<i>J. Gallart</i>	
Pòrtic	5
Actualitat Artesenca	6
<i>Cèlia Argilès</i>	
Imatges de l'Actualitat Artesenca	8
<i>Ramon Serra</i>	
La cuina exòtica	14
<i>Adolf Costafreda</i>	
Sequera+iodur de plata=misèria...	15
<i>Miquel Torres</i>	
Entreteniments	16
<i>La Redacció</i>	
Som realment una nació?	17
<i>Adolf Costafreda</i>	
Unes cases populars: les cases barates	19
<i>Laura Farran</i>	
Bokor: una ciutat fantasma...	21
<i>Joan Ramon París</i>	
Normes bàsiques per a la convivència	26
<i>Alternativa ecologista d'Artesa</i>	
Apunts sobre la història de les escoles	28
<i>Josep Gallart</i>	
Artesa de Lleida 1905, ara fa cent anys	30
<i>Josep Gallart</i>	

EL REPORTATGE

El programa "A l'estiu tota cuca viu" visita Artesa

Josep Gallart



Per fi el dia 30 de setembre de 2005 el Tripartit i CiU van arribar a un acord sobre la reforma de l'Estatut. El president de la Generalitat, Pasqual Maragall, i Artur Mas, líder de CiU, van escenificar l'acord a les 21:20 hores des d'un dels salons del Parlament. PSC, CiU, ERC i IC-EA aconseguiren el consens sense el recolzament del PP, perquè segons paraules del seu cap, Josep Piqué, "L'acord és una farsa col·lectiva i un pas enrere descomunal".

Un fracàs hagués estat decebedor i difícil d'empassar. Els ciutadans de Catalunya no haguessin entès que els polítics i els seus partits no fossin capaços d'arribar a un acord sobre la principal norma legislativa de Catalunya. Han estat dies d'incertesa, de dubtes i vacil·lacions, de converses, de discussions. Fins al darrer moment el dubte ha planejat sobre el text estatutari.. Cadascú ha posat en escena les seves postures i conviccions i, per què no dir-ho, la seva estratègia i els seus interessos polítics. Fins a darrera hora s'ha mantingut la incògnita sobre la possibilitat d'entesa i consens. Diuen que els catalans som gent de pacte, potser no hi ha hagut altre remei: som fills de la nostra història i el nostre passat és ple de renúncies, de derrotes, de períodes d'acotar el cap i de dir amén. Diuen que aquest és el millor dels estatuts possibles i que suposa avenços en relació a l'anterior text. I deu de ser així, tot plegat. Però més enllà de tot possibilisme, és l'Estatut que mereixem com a poble? És l'Estatut que mereixem com a nació? Ben segur que no. No ho deu de ser quan hem de demanar permís a uns altres per dir allò que som, que sempre hem estat. Què en diran a les Corts de Madrid? El president del govern espanyol va prometre que aprovaria l'Estatut que el Parlament català decidís, però també és ben cert que hem escoltat massa veus apocalíptiques contra les pretensions dels nostres representants, i no solament del PP, fins i tot de significats representants del partit socialista, el mateix partit del senyor Zapatero. L'Estatut ha de passar per Madrid i és allí, fet i fet, on es decideixen de veritat les coses i d'això ja en fa uns quants anys, massa anys.

MILLORA DE L'ENTORN DELS DIPÒSITS MUNICIPALS

L'Ajuntament ha aconseguit una subvenció del Departament de Medi Ambient i Habitatge de la Generalitat de Catalunya, dins de la xarxa natura 2000, per arranjar l'entorn dels dipòsits municipals, amb la finalitat de crear una zona d'esbarjo i pic-nic, i adecentar una mica aquell entorn.

Cal precisar que aquesta subvenció del 100% dels cost de l'obra, s'obté per la inclusió d'aquella zona de secà dins de l'anomenada zona ZEPA (zona especial de protecció d'aus), i que amb aquesta actuació també es vol fer un mirador per tal de poder visualitzar aquests animals.

La inversió es fixa en quasi 24.000 euros i s'han realitzat ja els moviments de terres.

RECOLLIDA D'OLIS PER A SABÓ

L'Alternativa Ecologista d'Artesa de Lleida va dur a terme una campanya de recollida d'olis usats amb la finalitat d'aprofitar-los per a fer sabó i per a ser reciclats degudament.

La recollida es va fer al llarg de tot un matí a la planta baixa de l'edifici municipal on hi ha l'allotjament de temporers

FESTA DE SANT RAMON (31-08)

El dia 31 d'agost, coincidint amb la festa de Sant Ramon, escollit per l'Ajuntament com a festa local, amb la finalitat de celebrar tot una sèrie d'actes a l'ermita de Sant Ramon, i d'aquesta manera aconseguir que durant un dia aquesta ermita, esdevingui el lloc de trobada de molts artesencs i artesenesques.

Els actes que van celebrar-se foren els següents:

- A les 9 del matí: volteig de Campanes

· A 2/4 de 10 del matí: Romiatge a l'Ermita de Sant Ramon, i, celebració de la Santa Missa

· Després de la Missa, es va donar coca i xocolata, i moscatell, al Passeig de Sant Ramon. Al mateix temps es van instal·lar uns inflables i un tren per fer jugar i gaudir tota la mainada..

· Per la tarda, a les piscines municipals, es va gravar un reportatge per Lleida Televisió, amb la Telecolla dins dels programa "A l'Estiu Tota Cuca Viu", on les criatures van ser les que més es van divertir i les qui ACTEL va convidar a berenar amb fruita.

· A les 8 de la tarda, al recinte de les piscines, es va cloure la festa amb el concert a càrrec del grup de percussió FESTA'M-TAM i el grup de ritmes africans NDUMBELANE.

XXVII CONCURS DE CASSOLES DE TROS (11-09)

Per commemorar l'11 de setembre, Diada de Catalunya, un any més els artesencs i artesenesques ens vàrem aplegar de forma massiva al Passeig del Cementiri.

Els actes van iniciar-se, a les 10 del matí a la zona poliesportiva, amb la VIIena. Trobada INVITACIÓ DE BITLLES, i amb un esmorzar popular per a tothom.

L'acte central, però va esdevenir el ja més que tradicional CONCURS DE CASSOLES DE TROS, que enguany va aconseguir rècord d'assistència amb un total de 757 persones inscrites, organitzades en 42 colles.

La festa de les cassoles va comptar amb la presència d'en PERE TÀPIES, qui va formar part com a membre del jurat del Concurs de Cassoles i va amenitzar la jornada.

Els premis van estar els següents i van recaure en les colles següents:

PREMIS A LA MILLOR DEGUSTACIÓ DE CASSOLA		
	Categoria absoluta	Colla Guanyadora
Primer	100 Euros + diploma	Colla K-Soles
Segon	75 Euros + diploma	Colla els Lleons de Grealó
Tercer	50 Euros + diploma	Colla els ous ferrats
	Categoria juvenil	
Primer	75 Euros + trofeu	Penya Despenyats

PREMI A LA MILLOR PRESENTACIÓ	50 Euros	Colla del Bon Tec
PREMI A LA MILLOR INDUMENTÀRIA	50Euros	Colla "Ja m'has peritat bé"
PREMI A L'ESPAI MÉS BEN GUARNIT	50 Euros	Colla de Josep Badia
PREMI ESPECIAL	50 Euros	Colla Els esquiroles

Per la tarda hi va haver PORTES OBERTES a les piscines municipals, on la gent més jove va aprofitar per a remullar-se.

A 2/4 de 7 de la tarda, van actuar els CASTELLERS DE LLEIDA, i la festa va acomiadar-se, a 2/4 de 10 del vespre, al recinte de les piscines municipals amb la projecció de la pel·lícula de cinema REINAS.

Es de remarcar l'èxit i entusiasme de la gent en la participació a la festa, on els colors, els espais ben guarnits i ambientats i la indumentària de les colles van crear un marc ideal per a aquesta celebració.

RESULTAT DEL CURS PER DEIXAR DE FUMAR

El setembre de l'any passat (26-09-04), 16 persones es van apuntar al curs que l'Ajuntament va organitzar per tal de deixar de fumar.

Ara, després d'un any, cal dir que un total d'11 persones han aconseguit de manera exitosa re-

sistir-se a aquest vici, i per tant deixar de fumar.

El desenvolupament del curs, va consistir en tot un seguit de reunions amb una persona experta aportada per CREU ROJA, i es feien sessions cada 15 dies inicialment, per tal de passar a ser mensuals, i finalment la darrera sessió es va fer ja, al cap de sis mesos, per donar per tancada la teràpia.

Tot just començat el curs 3 persones varen acomiadar-se, i 2 persones mes que ho van intentar en un primer moment han reincidit en l'afer.

El resultat doncs, ha estat força positiu.

PAGINA WEB MUNICIPAL

La Diputació de Lleida, va oferir als municipis de la província, que ho desitgessin la possibilitat de poder disposar d'una pàgina web pròpia, en la qual poguessin modificar i afegir els continguts, i per tant es podia passar de tenir una pàgina estàtica dins del domini

de la Diputació de Lleida a una pàgina dinàmica.

D'aquesta manera, es va obrir la possibilitat que des dels ajuntaments es pogués disposar d'una eina que acostés més les tasques municipals als internautes. La pàgina, tot i ser dinàmica, conté tota una sèrie de limitacions, ja que els espais genèrics i paràmetres vénen establert pel programa de la Diputació de Lleida, i no s'hi pot fer tot el que un desitgi; tot i així des de l'Ajuntament es va acceptar aquesta proposta i es va dissenyar la pàgina web amb continguts propis municipals.

La pàgina web s'estructura en els següents apartats, alguns dels quals són desplegable i permeten accedir a diferent informació:

1. Portada
2. Ajuntament : Informació, Pregons, Plens, Ordenances, Enllaços, Formulari de Contacte, Tràmits
3. Novetats
4. Història
5. Serveis d'interès: Serveis Generals, Associacions, Telèfons d'interès
6. Turisme: Fires i Festes, Turisme, Gastronomia
7. Comerç
8. Recull Fotogràfic

L'escut del municipi i la fotografia següent, són els elements principals del disseny de la pàgina que es pot consultar a l'adreça artesadelleida.ddl.net

ARRENCADA DE 4 PLATANERS DE L'ESCOLA

Arrel de les obres d'ampliació i reforma del col·legi públic "Els Til·lers" l'empresa adjudicatària de les mateixes GARROFE ROCA SA. va procedir a la tala de 4 plataners de més de 50 anys, situats al pati de l'escola, atès que la nova construcció requeria poder usar l'espai que aquests ocupaven.

En un principi sembla que el projecte contemplava una partida destinada al seu trasplantament dins del mateix recinte, però el cert és que sense que l'Ajuntament en saber res, per ordre de la direcció de l'obra es va procedir a arrencar els esmentats arbres. Davant aquest fet l'Ajuntament un cop va detectar-ho va paraitzar les obres en aquell espai, per esbrinar perquè s'havien arrencat.

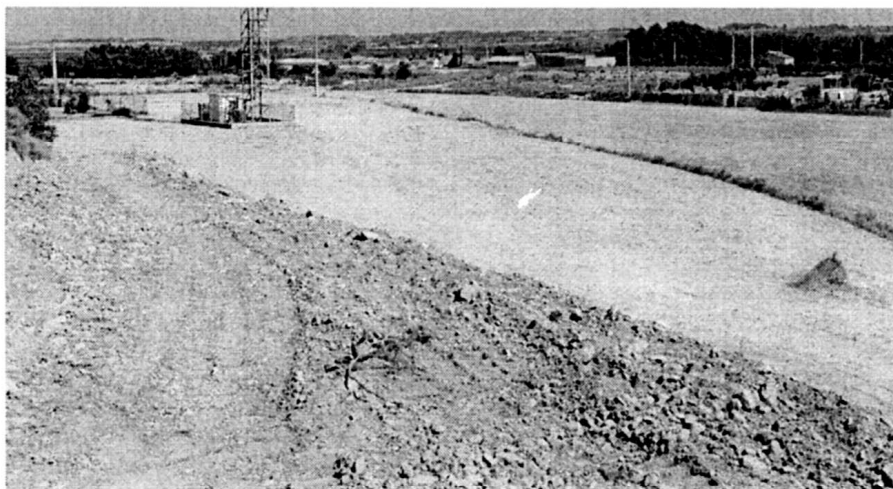
Segons les explicacions, sembla ser que, lògicament, l'estiu no és massa apropiat per a fer trasplantament d'arbres, i que el seu estat tampoc no era massa bo com per a dur a terme els treballs del seu trasllat.

Sigui com sigui els plataners ja no hi són.

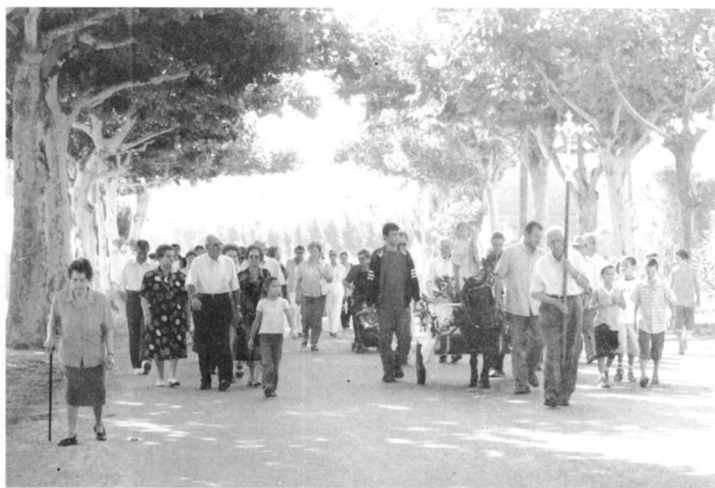
IMATGES de

Ramon Serra

l'Actualitat Artesenca



Millora entorn dels dipòsits municipals



Processó de Sant Ramon



Missa de Sant Ramon



Coca, xocolata i moscatell a Sant Ramon



Inflables al passeig de Sant Ramon





Inflables al passeig de Sant Ramon



Passeig en tren per Sant Ramon



Passeig en tren per Sant Ramon



Actuació de Ndumbelane per Sant Ramon



Actuació del grup de percussió FESTA'M-TAM per Sant Ramon

11 de setembre, imatges del XXIIè concurs de cassoles de tros





11 de setembre, imatges del XXIIè concurs de cassoles de tros



Llirament dels premis del concurs de cassoles per part dels membres del jurat, en Pere Tapiés llegeix els noms dels premiats, al seu costat la televisiva Txell Ané



L'alcalde d'Artesa, en Ricard Pons, lliura un dels premis del concurs de cassoles de tros



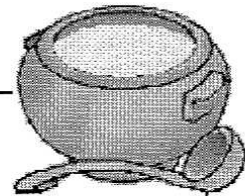
Actuació dels Castellers de Lleida l'11 de setembre



Imatges de les soques tallades

LA CUINA EXÒTICA

Adolf Costafreda



Quan parlem de la cuina exòtica, una de les dificultats en que ens trobem, és la d'entendre la infinitat d'espècies que s'hi empren. A la cuina tradicional de les nostres comarques, quan hem parlat del pebre, la nou moscada, la canyella i el clau d'olor, ja se'ns ha acabat pràcticament tot el repertori, però a les cuines d'Àfrica, l'Índia i la Xina, per exemple, la llista d'espècies no s'acaba mai, per això, aquesta vegada, en comptes de parlar de plats, parlarem de les espècies. No de totes, és clar, però sí de les més comunes o de les que surten amb més freqüència en aquestes receptes de Cuina Exòtica:

CARDAMOM (*Eleccaria cardamomun*):

EL cardamom se la coneix com la reina de les espècies (el pebre és el rei). És el fruit sec d'una planta herbàcia perenne de la família del gingebre de fins a 5 metres d'alçada (es cultiva en nombrosos països). Aquests fruits són baies plenes de llavors petites i negres, les quals, senceres, desprenen una aroma suau i agradable, però quan s'aixafen, deixen anar una fragància molt forta i, si es masteguen, tenen un gust entre amarg i dolç i extremadament aromàtic

GINGEBRE (*Zingiber officinal*):

El gingebre és un rizoma (té l'aparença d'una trumfa molt bonyeguda) d'una planta herbàcia d'un metre d'alçada, de floretes grogues i porpres. Es pot fer servir tant fresc com sec. En el primer cas es cull quan encara és tendre i en el segon, es deixa que maduri, llavors es talla i es deixa assecar. Té una aroma càlida i un gust fort.

L'oli de gingebre s'afegeix sovint a l'elaboració de la cervesa, el vi i les begudes cordials. També s'usa en cosmètica i en perfumeria.

CASSIA (*Junnationum cassia*):

La càssia es confon sovint amb la canyella (aquesta ja prou coneguda per nosaltres) perquè tenen el mateix aspecte i fan la mateixa olor. De fet s'assemblen tant que, culinàriament, són perfectament intercanviables.

CORIANDRE (*Coriandum sativum*):

El coriandre és una herba aromàtica perenne i anual d'uns 20 cm. d'alçada i de múltiples branques, les quals, quan són verdes, s'assemblen al julivert, però més perfumades. Les flors són d'un color blanc rosat. Les llavors es cullen quan són madurs i s'assequen al sol. La seua aroma és bastant empebrada i dolça. Aquests llavors, aquí, les coneixem més aviat com salianbra.

CURRI (*Murraya koenigii*):

El curri és un arbre d'uns 6 metres d'alçada. Les seues fulles són de color verd fosc, de forma ametllada i de sabor agradable i aromàtic. Les fulles del curri serveixen per aromatitzar els condiments, però s'han de treure abans de servir-los perquè no es mengen: Hem de tenir en compte que, a l'Índia, curri vol dir també estofat.

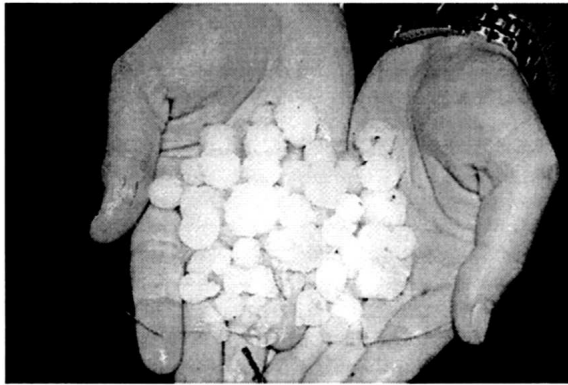
MARCÍS (*Myristics fragrans*):

El marcís és l'aril (diguem-ne el *clafoll*) de la nou moscada i, per això, totes dues formen part del fruit d'un arbre tropical perenne d'uns 12 metres d'alçada, de fulles de color verd fosc i fruits semblants amb l'albercoc. Quan aquest fruit és ben madur s'obre, de dins ensurt l'ametlla o nou moscada embolcallada per una mena de pè o aril, de color roig: això és el marcís. Quan aquest s'asseca es torna de color taronja fosc. La seua aroma, igual que la de la nou moscada, és perfumada i distintiva. El marcís es fa servir tan molt com laminat. Té propietats medicinals: obre la gana i afavoreix la digestió.

SEQUERA+IODUR DE PLATA=MISERIA EXTREMA

Miquel Torres

Fa alguns diumenges sortia publicat a la premsa un article que reflectia les opinions de JARC sobre les mesures que el govern, central i autonòmic, tenien previstes per a pal·liar els efectes de la sequera que pateix el camp. La valoració que el sindicat agrari feia de les ajudes a percebre es pot sintetitzar en poques paraules: *misèria per als pagesos de secà i per als ramaders extensius, i de retruc per als que han de comprar la palla.*



Però la notícia duia un petit colofó sobre la sequera i els ametllers. Deia que a conseqüència de la falta de pluges s'estan morint molts ametllers de secà, tot i ser un arbre molt resistent. Crec que el redactor pot ser un professional del periodisme, però com a coneixedor del món rural, un zero a l'esquerra. L'ametller no és un arbre resistent a la sequera, en tot cas, a casa nostra o serà l'olivera. L'ametller és un arbre que acusa molt la sequera, per això aquest any se'n morirà molts.

Però el problema de la sequera s'agreuja quan de forma irracional s'aplica iodur de plata als núvols per a desfer-los. I dic irracional, perquè no té sentit privar la pluja en anys de sequera extrema, com la que estem patint, quan les reserves d'aigua són molt justes i les capes freàtiques del país estan sota mínims. Si aquestes pràctiques són

normalment injustes i insolidàries amb les terres de secà, en anys com aquest, aquestes pràctiques són de jutjat de guàrdia.

Per a més desgràcia nostra, el govern, que ens ha de defensar a tots, anul·la el cobrament de rebuts per a la pràctica del iodur de plata, via contribució, de l'ADV Terres de Ponent, i després, en mans del Sr. Salvador Puig, com a Director General de Producció, Innovació, i Indústries Agroalimentàries, avala que des del DARP no és prohibeix l'ús del sistema anticalamarsa pels possibles danys a tercers, sinó pel simple fet d'estalviar-se alguna aportació econòmica. Estem immersos en una política de retallada de recursos. Resumint, d'una part el Departament es posa les mans al cap davant la sequera, apuja els cànons de l'aigua i amenaça de multar qui gastí més aigua. Després, per tranquil·litzar els pagesos els prometen unes ajudes de misèria, com les del gas-oil, que mai arriben i es perden pels sinuosos passadissos de la política incorrecta. I finalment, amb la misèria al coll i l'ànima en pena, com a colofó final, permeten que els avions i coets anticalamarsa privin els pagesos de secà del preuat líquid, dador de vida, que hom anomena aigua.

Des del col·lectiu anti-iodur i en nom de les víctimes del sistema anticalamarsa demanen la dimissió del Sr. Salvador Puig per ser políticament incorrecte.



Entretenciments

En aquest número de la revista volem proposar-vos la resolució d'un sudoku, paraula d'origen japonès, és un trencaclosques de col·locació que requereix només paciència i una certa habilitat lògica, si bé alguns trencaclosques poden ser realment difícils de resoldre.

Aquest joc sorgí inicialment a finals dels anys 70 als Estats Units (a la revista publicada a Nova York Math Puzzles and Logic Problems, amb el nom de Number Place), però esdevingué popular al Japó el 1986 i aconseguí popularitat internacional el 2005. A Catalunya, l'estiu de 2005 el diari Periodico de Catalunya]va començar a publicar un sudoku cada dia.

Normes

El trencaclosques és per una graella de 9x9 cel·les formada per 9 subgraelles de 3x3, anomenades regions. Algunes cel·les contenen ja xifres. L'objectiu és omplir les cel·les buides amb una xifra en cadascuna d'aquestes de tal manera que cada filera, cada columna i cada regió contingui tots els numerals de l'1 al 9 exactament només una vegada.

L'atractiu del trencaclosques recau precisament en la senzillesa de les normes si bé el raonament per a resoldre'ls pot arribar ser complex. Generalment es considera que, com més números venen donats ja inicialment, més fàcil és la solució; el contrari no és necessàriament cert, ja que la dificultat d'un sudoku depèn principalment de la dificultat de determinar lògicament els següents números.

La regió 3x3 de la cantonada superior esquerra ha de contenir un 7. Rastrejant

al llarg i a l'ample els 7 localitzats en qualsevol graella, el jugador pot eliminar totes les celes buides de la subgraella superior esquerra que no poden contenir un 7, això deixa solament una possibilitat remarcada en gris.

			1			7		
	5			9				
		6	7				9	
4			8					
	2					9		
		4			7	3		
7	3			2				

Aquí en teniu un per provar-ho, sort.

						2	1	
	4	9	2					6
			1	4			7	8
	3				6			
9		4		2	7	6	3	5
6		5		1	4		9	
4	6		9				8	2
			7	6		1		
3	7	2	4		1	5		9

SOM REALMENT UNA NACIÓ?

Adolf Costafreda

Després de la presentació del nou Estatut de Catalunya a les Corts de Madrid, s'ha aixecat una polseguera dialèctica de magnituds impressionants a la capital de l'Estat, i tot, perquè al nostre nou Estatut (al primer punt), s'hi fa constar que Catalunya és una nació: la polèmica esta servida.

Al marge que els catalans ens creguem que som una nació, i que és per això que es fa constar a l'Estatut, jo em faig una pregunta: què és realment una nació?. Potser la mare dels ous seria poder definir aquest concepte d'una manera clara. Sempre que ensopego amb una paraula, el significat de la qual no conec o no acabo d'entendre el que vol dir exactament, recorro als diccionaris. Ara també ho he fet.

Els diccionaris que he consultat gairebé tots diuen el mateix. Per això m'he quedat només amb la definició de dos que estan penjats a Internet.

Mireu què diu el diccionari de la *Real Academia Española*:

NACIÓN:

1. *f. Conjunto de los habitantes de un país regido por el mismo gobierno.*
2. *f. Territorio de este país.*
3. *f. Conjunto de personas de un mismo origen y que generalmente hablan un mismo idioma y tienen una tradición común.*

Ara mireu el que diu l'enciclopèdia lliure de *Wikipedia*, la qual es pot consultar a internet amb més de cent idiomes, inclòs el català:

NACIÓ. La nació és el:

- *Conjunt dels habitants d'un país regit pel mateix govern. Territori*

d'aquest país.

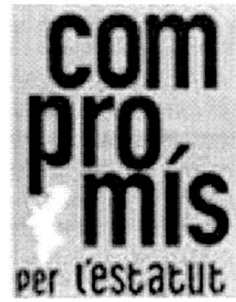
Conjunt de persones que se senten part d'un mateix grup humà degut a una llengua, religió, tradició i/o història comunes. Tot pot estar assumit com una cultura distintiva, formada històricament. Hauria de ser sinònim d'ètnia però no es té el costum d'utilitzar aquest segon terme quan es tracta de cultures pròximes.



Per això, en sentit estricte, nació denomina persones en contrast amb país que domina un territori, mentre que Estat expressa la idea d'una institució legalment legitimada en una extensió territorial donada.

Mentre que moltes nacions coincideixen amb el fet de país independent, això era relativament infreqüent en la història de l'època premoderna. Exemple d'això són el Regne Unit, França i Espanya amb la reunió de diferents cultures o pobles en un mateix Estat (el Rei). Fou l'auge del nacionalisme

en els segles XVIII i XIX el que creà la idea que cada nació necessita el seu propi estat independent. A partir de les revolucions liberals del segle XIX (1848) a Europa, el concepte de nació s'identifica amb la creació de grans estats nacionals com Alemanya i Itàlia. Aquest concepte de fer l'equivalència estat i nació fou el que dugué a la desintegració d'estats multinacionals com l'Imperi Austro-Hungar (després de la I Guerra Mundial) i Iugoslàvia (any 1990) degut a les demandes dels seus grups nacionals.



Estatut de Catalunya, haurien de consultar els diccionaris més sovint. No es pot discutir un concepte, una paraula, si no es coneix realment el seu significat exacte. Al marge de tota aquesta polèmica, vull

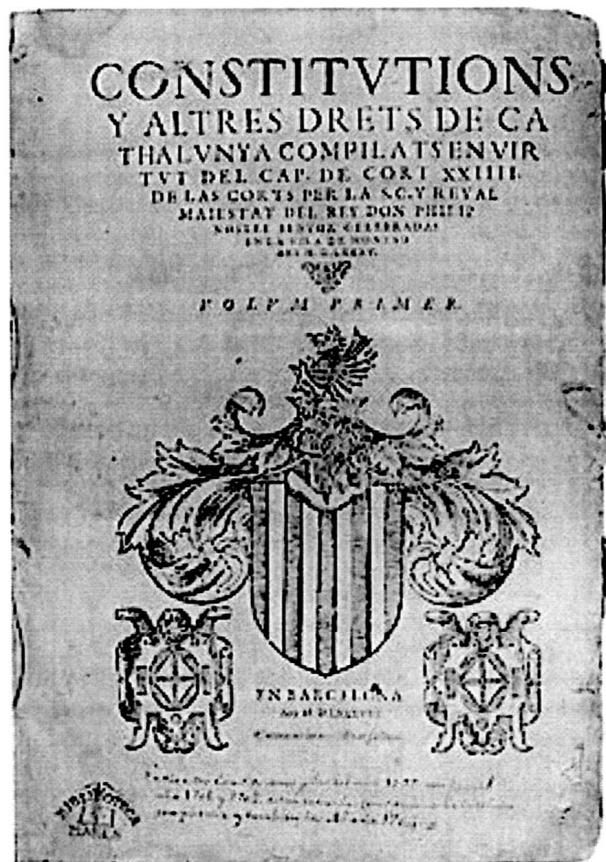
dir la que s'ha aixecat més enllà dels nostres límits territorials, voldria puntualitzar una cosa. Catalunya és una nació, però és una nació que forma part d'un territori més ampli, és a dir: La nació catalana la formen tots els territoris on es parla el català, o sigui, això que ens hem acostumat a anomenar Països Catalans, inclosa Andorra.

Si mai aconseguíssim la independència, hi hauríem de ser tots, i estaria molt bé que, els nostres polítics, això ho tinguessin en compte. Jo he dit la meua, quèdieu vosaltres?

Avui també, moltes nacions existeixen sense tenir un estat independent associat, com els Kurds o els nadius americans, mentre que alguns estats es componen de diverses nacions com Bèlgica (valons i flamencs), Canadà (la província francòfona de Quebec, entre la majoria anglòfona a la resta de les províncies) o Nova Zelanda (els maori). Segons una interpretació àmplia de la definició de nació, existeixen nacions sense territori com la *nació gitana* o la *nació negra* als EE.UU. i nacions sense Estat. Una nació no necessita ser explícitament un Estat independent i no tots els estats independents són nacions (**aquí, a mi, m'agradaria posar Andorra com exemple**), sinó que molts són simples unions administratives de diferents Nacions o pobles.

Què us sembla?. Som una nació?, per a mi queda clar que, segons les dues primeres definicions del diccionari de la Real Academia Española, no ho som, però per la tercera sí. El mateix passa amb la primera definició de l'enciclopèdia Wikipedia, però, en aquesta, les altres definicions són molt més explícites. Per a mi, doncs, no hi ha cap dubte. **SOM UNA NACIÓ!!**.

Penso que la gent d'Espanya a la qual tanta indignació els ha causat (o els causa) que s'hagi inclòs la paraula NACIÓ, al nou



UNES CASES POPULARS: LES CASES BARATES

L. F.

Dins de l'apartat *Plecs d'Història Local* del nº 106 de la revista *Avenç* es tractava el tema dels habitatges socials, des d'una perspectiva urbanística força interessant. Em va semblar oportú indagar sobre la política de vivendes populars, com a usuària d'un d'aquests habitatges i encuriós també per la manca, actualment, de vivendes de protecció oficial, quan el tema de l'habitatge és una de les principals preocupacions socials, donada l'escassetat de pisos de lloguer i els elevats preus dels nous. Problemàtica que afecta especialment els joves i els sectors més desfavorits de la població.

Ara bé, la necessitat de facilitar a la població un habitatge nou va lligada al desenvolupament industrial i és en el segle XIX quan la burgesia, influïda pel reformisme social de l'època, va començar a preocupar-se per la construcció d'allotjaments a preus assequibles per als treballadors.

A Barcelona, Ildefons Cerdà (1815-1876), autor del projecte de l'Eixample, es feia ressò en el seu llibre *Teoria de la construcció de les ciutats aplicada al projecte de reforma i eixample* de com a diferents capitals europees s'edificaven vivendes obreres de tipus unifamiliar i de com aquest model de vivenda amb un petit jardí inclòs era el més acceptable per motius higièncs i de benestar.

A Espanya, les primeres notícies sobre l'interès de l'Estat per les vivendes protegides té lloc l'any 1907 amb l'estudi

Preparación de las bases para un proyecto de ley de casas para obreros, al qual va seguir la Llei de cases barates de 12 de juny de 1911 (LCB). Aquesta llei recollia aspectes de la legislació europea sobre aquest tema i pretenia cedir en propietat un habitatge digne al treballador. Proposaven la caseta unifamiliar com a garantia d'higiene (sol i ventilació), amb les següents dependències: cuina, lavabo, sala de família i tres dormitoris, que a més normalment es completava amb un jardí o hort familiar i que consideraven represen-



tativa de les virtuts burgeses (contacte amb la natura, lleure sa, petits confort...). Emparades en aquesta legislació que estaria vigent fins al 1939 van anar sorgint diferents iniciatives a diferents poblacions catalanes (Terrassa, Sabadell..), que optarien per aquest model d'habitatge familiar de reduïda superfície, amb un nombre de dormitoris suficients per a permetre la separació dels dormitoris entre pares i fills. Introduïen requisits higièncs i així la comuna i el lavabo van arribar a l'habitatge obrer, acompanyats, de vegades, de



Inauguració de les cases barates

dutxa, banyera o safareig. Però, moltes vegades, aquestes instal·lacions sanitàries entraven en contradicció amb la carència de serveis urbans (clavegueram, enllumenat...). També constaven d'un hort o jardí al darrere, com a element de relació i d'ocupació d'oci.

El 1925-27 la denominació de *cases obreres* entra en desús, davant la nova denominació de *cases barates*, quan des de l'Estat s'afavoreix l'accés de nous sectors socials a aquest tipus d'habitatge: funcionaris, militars...

El creixement econòmic de la dècada dels seixanta i l'arribada d'un importat corrent immigratori a Catalunya va impulsar novament la construcció d'habitatges econòmics, tant en pisos com en casetes.

És en aquest context, que l'any 1954 s'aprova la construcció de 1400 vivendes subvencionades a Lleida, seguint les directrius dels decrets-lleis (maig de 1954,



Inauguració de les cases barates

agost de 1955 i abril de 1956), on s'estableix que els habitatges han de ser de dimensions reduïdes (70 m²), que poden ser vivendes unifamiliars, però que es prefereixen els blocs de pisos.

El 2 de març de 1958, la Germandat Sindical de Llaboradors i Ramaders d'Artesa de Lleida informa, amb motiu de la seva Assemblea General, en un dels punts del dia, que la construcció de 50 cases barates (40 d'una sola planta i 10 de dues plantes) serà aviat una realitat, ja que al mateix any s'ha lliurat el contracte de construcció de les vivendes al contractista d'obres A. Colom Parramon de Mollerussa.

El 1960 es fa la cessió dels títols d'adjudicació de vivendes als 50 titulars i



Inauguració de les cases barates

es demana la formació d'una Junta de Veïns. Aquests habitatges qualificats legalment com a vivendes de tipus social seguiran els models constructius de tipus unifamiliar abans esmentats.

Els edificis conserven exteriorment els signes d'identitat que s'havien incorporat a la casa popular durant el segle XIX, com el balcó, l'accés directe a l'habitatge, una porxada petita a la façana... , de tal manera que aquestes cases que es van construir amb la finalitat principal de resoldre un problema social d'habitatge, al perpetuar elements com l'austeritat i la claredat tradicionals de la casa popular catalana, formen part de l'evolució del nostre habitatge popular.

BOKOR: UNA CIUTAT FANTASMA EN EL COR DE CAMBOTJA

Joan Ramon París

El viatge com a camí de coneixement o de fugida d'un present ingrát? Aquest podria ser el lema del meu últim viatge, la darrera aventura en el caminar per aquest complex i inexplicable món. En un planeta on cada vegada és més difícil viatjar en el sentit literal del terme, en benefici del turisme adotzenat a la recerca d'una harmonia emocional que no es troba, la por ens fa de vegades oblidar la nostra capacitat il·limitada d'aprenentatge. Em trobo en el parc nacional de Bokor situat al sud de Cambotja, transitant per una ciutat abandonada, situada a la part alta d'un massís muntanyenc que els antics colonitzadors francesos van edificar enmig del "no-res". Passejant per una vegetació arbòria que a poc a poc ha anat ensenyorint-se d'unes antigues cases senyoriales que en altre temps van arribar a ser la glòria d'un imperi, però que ara solament inspiren solitud i decadència, serveix de punt de reflexió per a recordar la sortida precipitada d'Espanya i com el destí va voler que em trobés davant les esbalandrades restes del que un dia va ser "la joia republicana".

Tot al meu voltant m'inspira decadència, estranya paràfrasis del que un dia va ser, moments de glòria i esplendor, que es va anant apagant per a reiniciar una nova era. Estrany paral·lelisme amb la pèrdua de la meva mare. Amb la seva partida s'ha endut una etapa, un món, una memòria històrica de la forma d'entendre la vida de la maltractada postguerra.

No tan sols va marxar la meva progenitora, sinó la meva mestra ja que em va donar la preparació i els mitjans per a valer-me en aquest estrany món ambivalent en què el pròxim i el distant s'uneixen, formant una estranya paradoxa.

Arribar fins a aquest desolat lloc s'ha convertit en una llarga i atrafegada excursió des de "l'hotel del mar" on m'allotjava fins al punt més alt del penyal des d'on es pot

observar la immensa badia de la ciutat de Kampot. Aquesta és una de les principals urbs del sud del país que, com tota Cambotja, va expandint-se a passos engegantits darrere de la modernització. Però es tracta d'una ciutat bruta i d'escàs interès, si exceptuem el transitar per un dels seus tòpics cafès emblanquinats de blanc des d'on els viatgers poden albirar, entre la somnolència i algun que altre badall, el lent transitar, els camins plens de gom a gom, de tota classe de mercaderies.

Peph, és un encantador poble que dista 25 Km de Kampot. Està enclavat al llarg d'una enorme badia que arriba fins a més enllà dels límits de Vietnam. Allí la vida transcorre plàcidament, lluny del mundanal soroll, aliens, els seus habitants, a qualsevol notícia del món i on la mar es converteix en una bella estampa de postal de cinema.

Va ser en aquet deliciós lloc on, a l'ombra d'un cocoter i estès en una plàcida hamaca que estava situada directament cap a la línia de l'horitzó, vaig trobar el moment adequat per a *parar i veure* com dirien les antigues tradicions zen. L'esforçat onatge de l'oceà només era trencat per multitud de petites embarcacions de pescadors a les quals semblava que se'ls havia aturat el temps, i de nombroses dones que aprofitaven el capvespre per a endinsar-se en unes aigües a la recerca de caragols marines. Tot contribuïa a ordenar el que havia estat una etapa crítica de la vida de la qual tan sol quedava un acusat sentit d'absència. Però davant tanta bellesa no podia menys que rendir-me als verals camins de la destinació en que res està sota control i tot es converteix en meravellosament misteriós i imprevisible.

El passeig marítim em va recordar aquells petits paratges de la *Costa Brava* de la meua infància, lluny de la massificació i la conseqüent lletjor: visual, estètica i emocional

en què s'havien convertit. Uns nens conduïen a empentes i rodolons una enorme bicicleta amb la qual podien arribar prop de les ones i jugar a tenor de la brisa marina. Era alguna cosa no gaire diferent del que feien les criatures d'un poble com Artesa en la dècada dels cinquanta, però que es va anar abandonant progressivament en nom de les motos de gran cilindrada. No ens vam adonar de com la tècnica i la velocitat havien deteriorat la imaginació i la fantasia de les noves generacions i ja no es trobaven mirades com les dels petits ciclistes somrient l'horitzó.

Però el país, com la resta del sud-est Asiàtic es mou acceleradament en funció del progrés i això representa soltar el llast del que no és útil tecnològicament. Un exemple d'aquesta qüestió són les meravelloses coves budistes, distants uns 25 km de Peph. La cova principal té un ample passadís de 100 metres que desemboca en un enorme pati a cel obert on es troba un temple mig abandonat. Els monjos que ho van projectar van voler buscar l'harmonia del món en aquell lloc recòndit expressament allunyat de qualsevol realitat quotidiana.

Les gegantines cavitats seguien en corredors plens de gom a gom d'estalactites barrejades amb talles que imitaven animals mitològics: éssers alats, elefants feroços, lleons a l'aguait que els convertia en aguerrits guardians de la deïtat absoluta. Però la figura de Buda que habitava en l'interior d'aquell món subterrani semblava indicar que tant Ell com *El no-res* d'aquelles cavitats eren el mateix i formaven un tot amb la resta del món.

Milers de torxes il·luminaven aquell palau situat en les entranyes de la terra, dona la sensació de ser transportat a èpoques primitives. La falta de llum elèctrica proporcionava un aspecte imponent al terreny i dotava d'una mística que semblava condensada a través del temps. Lamentablement ja ningú no anava a resar en aquella zona, els monjos feia segles que

havien abandonat aquell *espai de transcendència* i en el seu lloc havien posat a l'entrada un ninot amb l'uniforme de policia per a donar la benvinguda, casant àmpliament amb el particular humor d'aquella zona del món.

La gruta principal, la més important, quedaria només com a zona turística, mentre que la resta de difícil accés, es trobava abandonat a mercè de les ratapinyades i d'alguna que altra serp habitant dels amagatalls situats a les esquerdades lloses d'accés.

En un proper illot tocant de la frontera vietnamita, he trobat un paisatge de



Vespre a Peph

pel·lícula de platja. Enormes cocoters que s'endinsen cap al mar amb boniques hamaques d'alegres colors, esteses o bé per a prendre el sol o per a exercir *l'art de la migdiada*. Allí, nedant a través de l'aigua de color blau turquesa he deixat per un moment endarrera les experiències properes: (accident del tuk-tuk, Bangkok i la seva algaravia, trekings esgotadors per a visitar les tribus animistes del nord del país); però també una mica reculades en el temps: (abans de res l'experiència traumàtica de la malaltia de la meua mare, internament a l'hospital i l'arribada de l'hora de l'adéu).

Per a deixar endarrera totes les càrregues emocionals he procurat nedar mar endins per a sentir-me immers en tota aquella luxúria de bellesa. Un corrent d'aigua freda ha mitigat el dolor del meu muscle alhora que mitigava la sufocant calor del tròpic. Amb una vista impressionant en la



Peph: nens amb bicicleta

qual es confonen mar i muntanya i en la qual el sol i l'oceà es donen la mà, vaig realitzar un **bany ritual** a l'ús dels antics xamans. Vaig recordar per un moment com en els famosos temples d'Angkor la seva utilització era primordial com a qualitat de transformació energètica.

Distant uns 25 Km. de les famoses ruïnes, la zona de banys està enclavada en un agrest paratge del parc nacional. Són pocs els turistes que ho visiten ja que davant els majestuosos temples que rivalitzen en qualitat i quantitat (més de 2.000) aquest lloc queda com un complement que per a qui té pressa se li fa prescindible. No obstant això, és de la major importància per a entendre la vocació espiritual d'aquella remota cultura i donar una explicació plausible a tota una manera d'entendre el món.

Es tracta d'un petit estany llaurat amb tortugues i animals mitològics com **garuda** que constitueix en la mitologia hindú el principal vehicle de transmissió entre l'univers espiritual i el món material. A les parets adjacents les figures esculpides en pedra ens situen en escenes d'aquella cerimònia ritual en la qual els prínceps vestits amb les seves llargues túniques plenes a vessar de collarets, i guarnits amb llargs plomalls emplomats se submergien en aquelles aigües per a realitzar la neteja que els alliberés de qualsevol càrrega obsessiva.

En el principal temple d'Angkor que duu per nom Angkor Wat, es pot observar idèntica disposició ja que està construït a

imatge i semblança d'una altra muntanya mitològica **el Meratu** i que té com principal característica la simplificació de formes a mesura que vas ascendint els distints nivells que formen l'egrègia construcció. En aquell impactant lloc, que ara no penso descriure ja que no és el propòsit d'aquest article, sí que dec esmentar dos aspectes de summa importància:

-La preponderància de la casta sacerdotal en una cultura que es va iniciar al segle IX i va tenir la seva màxima esplendor al XIV, quan aquí tot just començàvem a alliberar-nos dels jous de l'Edat Mitjana.

-Una disposició arquitectònica que augmenta la importància dels recintes dedicats a les ablacions en les piscines, juntament amb els espais dedicats a la meditació. Només serà en el cim del Meratu o del temple de Angkor Wat on tornarà regnar la simplicitat estètica i l'humà es torna lliure de tota càrrega, i es troba preparat per a la trobada amb l'anhelat absolut.

El taxista amb el qual havia contractat l'excursió a Bokor es trobava feliç pels 30 \$ que obtindria al final de la jornada pels seus serveis. No va deixar de preguntar-me en tot el trajecte sobre la meva estada a Cambotja i inquirir-me peremptòriament sobre la reconeguda bellesa de la dona llatina. Als afores de la ciutat es troba l'entrada del parc amb un gran rètol que indica el pagament de



Peph: cova budista

4\$ per a tot turista que vulgui visitar-lo, però sembla que es tracta d'un error (no sé si d'endarreriment o d'impremta) ja que el preu ascendeix a la bonica xifra de 6\$. Aquests són els símptomes de l'occidentalització que sofreix a marxes forçades la nació i en la qual als ulls dels seus habitants constitueix tota una panacea en la resolució de tots els problemes materials.

A mesura que enfilem el tortuós i desprotegit sender que enfila verticalment cap a la muntanya, fa l'efecte que entrem en un altre món distint i alhora surrealista. L'expressió d'atordiment d'una noia japonesa apostatada a la meitat de la ruta potser constitueix una metàfora dient-nos que no important tant l'objectiu sinó el present arbori en el qual tant ella com jo mateix estem anegats. Ja no val la pena arribar al lloc sinó sentir el cabal de sensacions que inspiren aquell bosc desolat, no importa tant la fi sinó el mitjà com a cabal d'experiència transgressora.

La petita església neogòtica domina un dels turons d'aquella ciutat fantasma. En el seu



Església de Bokor

interior un grup de coloms volen en cercles concèntrics remarcant en l'aire l'espai que un dia no gaire llunyà va ser sagrat. L'altar ple de grafitos conserva encara una egrègia distinció; els forats de bales a les parets es converteixen en lletges cicatrius, record de les guerres passades.

A la dècada dels setanta Bokor es va convertir en camp de batalla entre l'exèrcit vietnamita i els jmeres vermells de Pol Pot. Resulta paradoxal que el principal refugi dels radicals camboians, creadors d'un estat atroç, fos una església en desús quan en nom del líder no havien tingut cap mirament a saquejar, desplaçar i destruir ciutats i temples.

La guerra de trinxeres va durar diversos mesos entre l'exèrcit vietnamita, que s'havia instal·lat en el gran casino situat a la part alta del turó des del qual es domina el parc nacional, i els guerrillers radicals. Va ser l'últim acte tràgic d'aquell insigne decorat que s'havia convertit en un altre temps en una opulenta ciutat. Després d'aquells infausts dies en què van morir milers de persones, el drama de Bokor es va acabar de cop per a caure en l'oblit. I a la manera d'una Pompeia oriental encara conserva



Bokor: entrada al casino

rastres de la seva antiga esplendor, que un dia va ser per a no tornar.

Recorrent els seus asilvestrats carrers, observant els edificis desballestats i amb restes de ceràmica escampats pel terra, entens aquells quadres que feien els pintors de l'època romàntica en la qual es veu un home sanglotant davant vetustes pedres del passat. S'intueix la desesperació davant la fragilitat humana, la impermanència del món, la trobada de l'humà davant la solitud simbolitzada en les antigues restes arqueològiques.

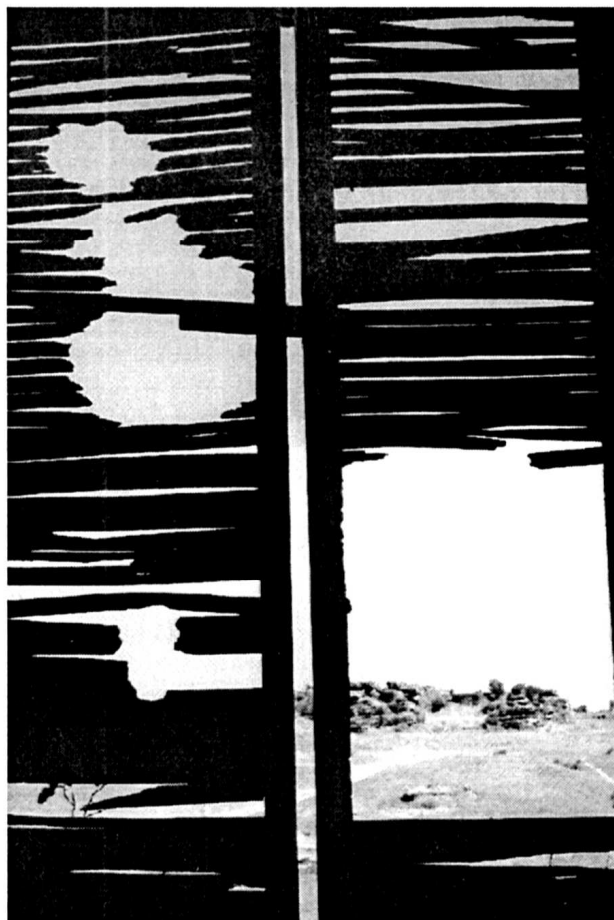
Sens dubte, el vell casino és el més impactant de la ciutat adormida a través del temps. L'edifici sembla demostrar la teoria que les coses belles externament es converteixen sovint en uns paranys de difícil sortida per a qui s'atreveix a travessar certs llindars, sovint vetats per al comú dels mortals. L'edifici es va projectar com *casa de jocs* però també feia a la vegada de luxós hotel per a qui no volgués moure's a causa de la seva addicció al joc. Estretes escales que donen accés als diferents nivells que al seu torn estan plens de gom a gom de tristos corredors que porten a les suites de l'antiga opulència burgesa i en les quals ja no hi ha res.

Els seus finestrals trencats, les banyeres esfondrades, saboneres rebutjades, tubs de caldera en desús, figuretes desdibuixades en els gerros que en un temps van guarnir l'estança; ens parlen de l'ocàs del món colonial i l'auge de l'era de les noves nacions. El recorregut és traïdor i és fàcil perdre's com de vegades es perd l'humà en el laberint de les imatges autoafirmatives. Travesso galeries, patis interiors i més passadissos sense tot just detenir-me, però sense anims d'escapolir-me procurant *viure el present* com innegable conseqüència del passat. Desemboco al jardí de les festes galants que donen a un gran mirador des d'on és possible admirar l'espessor de la selva, fins arribar a perdre's a la llunyania de l'horitzó marítim. Allí, més lluny, es troba Sihanoukville (la gran ciutat portuària de Cambotja), les illes vietnamites que

constitueixen l'avenç cap al famós delta del Mekong (Vietnam), el *mar de la Xina* amb els seus misteris de pirateria no resolts i l'univers sencer.

La persona que observa el món, això és el que es desprèn d'aquell mirador situat en tan estratègic enclavament i que es confirma quan accedeixes a la gran sala de jocs de murmuris apagats. Recorregut d'una pel·lícula de terror, en la qual el silenci envaeix l'espaiosa atmosfera en la qual s'han apagat per sempre el destapar de les ampolles de cava i les rialles i el xivarri.

Una porta gira lentament emetent un so sec i alhora monòton, es troba estellada, si bé encara pretén complir la seva funció de benvinguda als ocasionals i infreqüents forasters. Gegantesca porta tenyida de color verd, corcada pel temps, estranya paradoxa de Bokor, la qual fou *glòria de l'Imperi*, la ciutat fantasma del capdamunt de la muntanya, tràgic niu d'insectes i matolls.



Vista de Bokor des de finestral del casino

La convivència amb animals domèstics, concretament cànids, és un acte lliure, però abans convindria fer-nos una sèrie de preguntes per tal de saber si comencem amb bon peu.

1-estarem disposats a tenir-ne cura pel que fa a l'alimentació, la higiene i la salut?

2-disposem del temps necessari?

3-si compartim el domicili amb altres persones, totes estan d'acord a compartir l'espai i tot el que se'n deriva, amb un animaló?.

4-Estarem disposat a **educar-lo** de manera que la convivència sigui satisfactòria per part de tots?

Només si la resposta és SÍ en un 100% és molt possible que la relació sigui exitosa; si no és així tard o d'hora poden sortir problemes que poden malmetre-la.

De totes aquestes preguntes és especialment interessant la que parla de l'educació.

Moltes persones en diuen ensinistrament, però no és ben bé el mateix. Ensinistrar un animal vol dir que sàpiga obeir mansament unes ordres prèviament entrenades i que, naturalment, faciliten la relació (seu, passa, surt, vine...)

L'educació és tota una altra cosa. Es **entrar dins del món de l'animal i entendre'ns-hi des del seu punt de vista, des del punt de vista de la psicologia canina.**

Cal tenir en compte que ells funcionen amb grup, que sempre hi ha un o dos líders alfa (mascle i femella). És ben visible perquè és qui porta la cua més dreta, cargolada cap enfora. Com a contrapartida el gos abandonat o perdut la porta entre cames, així ens mostra la seva indefensió. Altres característiques dels grups de cànids serien:

-El líder menja primer, si és que té gana o el menjar és escàs.

-Generalment no respon a les festes dels altres de bell antuvi sinó que es manté més aviat distant

-Només es perd en afalacs quan ell vol.

-Ell dirigeix el passeig i les anades i vingudes de la resta. Va al davant.

-És ell o ella qui defensa el grup en cas de perill.

-També renya algun membre del grup si es porta malament.

-Quan un altre cànid li disputa el lloc poden tenir una baralla a mort, però generalment el més dèbil sap com aturar l'altre, jeu submís a terra o li ensenya el ventre, senyal de vulnerabilitat. És tot un cerimonial de vassallatge.

Estudiar el món dels cànids és molt interessant perquè de símbols de comunicació n'hi ha molts i de moltes menes. Els sabem interpretar?.

Amb tot el que queda dit fins ara, avancem quatre normes que us ajudaran a fer més fàcil- com dèiem- la convivència perquè tots en sortim guanyant. Es tracta de demostrar-los que som nosaltres el líder del grup i no ell. No penseu que ell es preocupa per la manca de poder, ans al contrari ho agraeix. Aquestes normes, són més adequades de practicar per aquelles persones que conviuen diàriament, dins de la mateixa casa, amb els animals.

1-l'animal ha de ser l'últim que ha de menjar.





Si no ho fem així es pensa que el líder és ell. Quan s'hi hagi acostumat, els àpats seran una bassa d'oli.

2-Recordem que el líder no fa festes, les fa quan vol . Quan arribem a casa i ens ve a rebre no li hem de fer cas. Només quan jugui cansat de seguir-nos i llepar-nos podrem demanar de jugar amb ell tant com vulguem.

3-Quan sortim a passejar ha d'anar darrera o al costat esquerre, no l'hem de deixar passar al davant, això només ho fa el líder. (una altra cosa és que sortim amb més d'un gos i juguïn corrent d'ací d'allà, sempre hi haurà un d'ells que serà el líder).

4-No hem de permetre que es baralli amb altres gossos. Si ho fa és que intueix algun perill i vol defensar el grup. Ell ha de tenir la seguretat que el líder som nosaltres i que no li cal defensar res si no rep l'ordre de fer-ho.

L'educació d'un animal vol posar en pràctica aquests i altres consells sense contradir-nos. Ensinistrar-lo perquè sàpiga seure, obeir ordres o callar, també ho podem fer. En aquest cas caldrà tenir molta paciència, ser molt tolerants, compensar-lo amb carícies i paraules afectuoses quan ho fa bé. El que vol és agradar-nos; si no ho fa bé és que no en sap més. **Mai no li hem de pegar**, el líder mai no castiga copejant. El que pot passar, si el castiguem a bastonades, és que no ens reconegui com a amos i no ens hi puguem atansar. Recuperar la relació

és complicadíssim. També pot passar que, quan ens vegi, jugui a terra ensenyant el ventre. En aquest cas no tindrem un amic, tindrem un vassall cagat de por. De qui ens pot defensar si tem els humans fins a la humiliació?

A més ,hem de tenir en compte que quan ja ha passat 10 segons de la malifeta (posem que rosega la pota de la cadira...) ja no es recorda del que ha fet. Com aquell qui diu l'hem d'agafar *in fraganti* llavors amb un **NO! fort i sec** i posant cara de pomes agres, ja n'hi ha prou. Cada cop que vulguem que pari de fer alguna cosa que ens desagrada li repetirem aquest NO amb més o menys contundència, segons la gravetat del cas.

Totes aquestes idees han sortit de la xerrada que la Mònica Queralt, psicòloga canina, ens va donar, fa escassament dos mesos, a diferents membres de l'Alternativa. Hem previst de fer-ne una aquest hivern. Ja us ho farem saber. Si teniu algun problema al respecte ens truqueu i us facilitarem el telèfon d'aquesta persona que us atindrà amb molt de gust De moment us fem a mans un llibre i alguna adreça electrònica, per si voleu començar ja des d'ara a informar-vos sobre el món dels animals.

Qualsevol comentari o suggeriment serà ben rebut.

-MERIDA, Raúl; SENTANA, Pablo: *Los animales también lloran*

-<http://www.ultimageracion.TK>

-<http://www.SOSgalgos.org>



APUNTS SOBRE LA HISTÒRIA DE LES ESCOLES (III)

Josep Gallart

Segons la documentació que es conserva en el mateix arxiu sabem que el Consell Permanent de Mancomunitat de Catalunya, en la sessió del 25 de maig, va estudiar la sol·licitud de l'ajuntament d'Artesa de Lleida i va prendre l'acord de demanar-li una còpia

el dia 25 de maig de l'any actual, el Consell prengué esment de l'adjunt ofici de l'Ajuntament de Artesa de Lleida comunicant la concessió obtinguda de l'estat de una subvenció de 24.725 pessetes, import del 50% del pressupost



Imatge de les escoles entorn de 1920

del projecte i plànols de les noves escoles, per tal que els consellers poguessin jutjar millor la petició i veure si les característiques encaixaven en el pla d'organització d'edificis escolars que estava estudiant aquesta institució per desenvolupar a tot Catalunya. A l'arxiu de la Mancomunitat de Catalunya hem trobat còpia del certificat de l'acord i de l'ofici que fou enviat a l'ajuntament d'Artesa de Lleida, documents que pel seu interès històric reproduïm a continuació:

Document 1

Sr. Blai Batlle, Alcalde Constitucional de Artesa de Lleida

Faig constar que en la reunió celebrada

total del projecte d'escoles de nois i noies formulat per el dit Municipi; i sol·licitant de la Mancomunitat la cooperació material en la referida obra de construcció de escoles, mitjançant la cessió del terreny i de la quantitat de 7.550 pessetes consignades per el Municipi peticionari. I que fou pres acord de contestar que, tenint en estudi el Consell una amplia organització del servei d'edificis escolars i a l'objecte de poder procedir amb la millor armonització de necessitats i de utilitats en el seu plan, se demana al repetit Municipi de Artesa de Lleida els plànols i detalls del projecte de edifici es-

colar que motivà la seva petició, per a coneixement dels Consellers i esclariment del juí del Consell.

Barcelona 25 de maig de 1915.

El Secretari interí del Consell.

Document 2

Mancomunitat de Catalunya

Consell Permanent

Departament de Governació

(ofici núm. 46)

El Consell Permanent de la Mancomunitat de Catalunya en sessió d'avui ha pres grat esment de la comunicació del Municipi de vostra digna Presidència i de les peticions que en ella feu referents a la construcció d'un edifici escolar.

Tenint en estudi una amplia organització d'aquest servei de edificis escolars i a l'objecte de procedir en l'actuació del Consell amb la millor armonització de les necessitats i d'utilitats en el seu plan, prengué l'acord de demanar-vos els plànols i detalls del projecte d'edifici escolar que motivà la vostra petició, per a coneixement dels consellers i esclariment del juí del Consell.

Ço que m'és grat de fer-vos avinent.

Barcelona 25 maig 1915.

El Secretari interí

(signatura)

Document 3

Faig constar que amb data 25 de maig de l'any actual, fou remés el següent ofici (núm. 46) al Sr. Alcalde Constitucional de Artesa de Lleida:

El Consell Permanent de la Mancomunitat de Catalunya en sessió d'avui ha pres grat esment de la comunicació del Municipi de vostra digna Presidència i de les peticions que en ella feu referents a la construcció d'un edifici escolar.

Tenint en estudi una amplia organització d'aquest servei de edificis escolars i a l'objecte de procedir en l'actuació del Consell amb la millor armonització de les necessitats i d'utilitats en el seu plan, prengué l'acord de demanar-vos els

plànols i detalls del projecte d'edifici escolar que motivà la vostra petició, per a coneixement dels consellers i esclariment del juí del Consell.

Ço que m'és grat de fer-vos avinent.

Barcelona 25 maig 1915.

El Secretari interí. (signatura)

Sr. Blai Batlle, Alcalde Constitucional de Artesa de Lleida

Ni a l'Arxiu Municipal ni al de la Mancomunitat de Catalunya, hem trobat cap testimoni documental de la resposta del Consell Permanent de la Mancomunitat de Catalunya a la petició de l'ajuntament d'Artesa de Lleida, tot i això devia ser negativa. Doncs per una banda sabem que aquesta institució, després d'un concurs, va resoldre construir les escoles dels Torms (Les Garrigues), el qual va ser un dels quatre que serví de model del tipus d'edifici escolar de la Mancomunitat per Catalunya. I per altra en la sessió ordinària del dia 26 de desembre del 1915, l'Ajuntament d'Artesa acordà el plec de condicions per a la subhasta de les obres del nou edifici escolar, que s'havia de celebrar el 31 de gener de l'any següent. Segons aquest, el tipus de sortida de la subhasta es fixava en 49.450'46 pessetes, així com que el contractista rebria l'import de les obres en tres anualitats, a raó de: 22.000 pessetes l'any 1916, 12.000 pessetes l'any 1917 i la resta (15.450 pta.) l'any 1918, que les obres s'havien de començar trenta dies després de signat el contracte i s'havien d'acabar en un termini de dos anys, així com que la direcció de les mateixes anirà a càrrec l'arquitecte Francesc de Paula Morera, autor del projecte.

En la subhasta realitzada el 31 de gener de 1916, les obres es van adjudicar a l'únic licitador, que era Isidre Gomis i Quadrat, contractista de l'Albagés, que es comprometia a fer l'obra per 47.000 ptes Adjudicació que l'ajuntament va fer efectiva definitivament en la sessió ordinària del 13 de febrer de 1916, després que no hi hagués hagut cap reclamació en el termini establert per la llei.

ARTESA DE LLEIDA A L'ANY 1905, ARA FA CENT ANYS (I)

Josep Gallart

L'any 1905, tot just feia dos anys que el rei Alfons XIII, fill pòstum d'Alfons XII, havia iniciat el seu regnat. Durant la seva minoria d'edat, des del seu naixement fins al 1902, va exercir la regència la seva mare, la reina maria Cristina d'Hasburg-Lorena. Als 16 anys, en accedir a la majoria d'edat, i després de jurar la constitució espanyola de 1876, va ser proclamat rei d'Espanya.

L'estat espanyol, que comptava aleshores amb una població de poc més de divuit milions d'habitants, era encara una societat predominantment agrària i amb un notable endarreriment econòmic respecte els altres països de l'Europa industrialitzada, que es trobava encara sota els efectes de la recent derrota en la guerra amb els Estats Units i la pèrdua de les darreres colònies d'ultramar, Cuba i Puerto Rico a les Antilles i les Filipines al continent asiàtic. La primera etapa del regnat d'Alfons XIII es caracteritzarà pel desig d'exercir un govern personal, influent en el tradicional torn de partits. Entre desembre de 1902 i juny de 1905 es desenvoluparà una etapa conservadora, la qual deixarà pas a un període liberal que s'estendrà fins el 1907. Així l'any 1905 hi hagué quatre presidents diferents del govern espanyol: els conservadors Marcelo Azcárraga Palmero i Raimundo Fernández Villaverde fins al 23 de juny i a partir d'aquesta data els lliberals Eugenio Montero Rios i Segismundo Moret Prendergast. A inicis de 1905 té lloc a Rússia el *diumenge sagnant*, en què els soldats tsarians obren foc contra 140.000 treballadors, dones i nens que es manifestaven pacíficament reclamant millors condicions laborals, produint-se prop d'un centenar de morts. El mes de juny es produeix el motí al cuirassat *Potemkim* en el Mar Negre, la primera acció revolucionària de les forces armades russes i per fi, el 5 de setembre Rússia capitula davant Japó (tractat de Portsmouth), acabava d'aquesta forma la guerra entre aquests dos països. Aquesta derrota russa va fer minvar la confiança popular en el règim tsarista i va sig-

nificar l'inici de vagues populars per tot el país que desembocaren en la signatura, el 17 d'octubre, d'un manifest imperial (*manifest d'octubre*) per part de Nicolau II, que anunciava el reconeixement de les llibertats ciutadanes (de consciència, de paraula, d'associació i de reunió), la convocatòria d'una futura assemblea legislativa (*duma*) i l'organització d'eleccions.

L'any 1905 el científic alemany Albert Einstein, que treballava a l'oficina de patents suïssa com a tècnic de tercera classe, escriu i publica a la revista *Analen der Physik* tres articles importants, que revolucionaran la física: el primer, on explica l'efecte fotoelèctric; el segon introdueix la teoria de la relativitat restringida; i al darrer hi explica el moviment brownià, enguany per recordar el centenari de la publicació d'aquests tres articles, cabdals per al desenvolupament contemporani de la ciència, ha estat declarat Any Internacional de la Física.

El 1905 és l'any en que naixen personatges destacats, que han deixat empremta en la nostra societat, com la dirigent anarquista Frederica Montseny, l'actriu sueca Greta Garbo, el dissenyador de moda francès Christian Dior, l'actor americà Henry Fonda, el filòsof i escriptor francès Jean-Paul Sartre, a Manresa el metge i sacerdot Pere Tarrés i Claret, beatificat l'any 2004 per Joan Pau II, i a Barcelona l'eminent Joan Coromines i Vigneaux. El 1905 és també l'any en que mor el destacat i prolífic escriptor francès Juli Verne.

Catalunya, que l'any 1905, comptava amb una població al voltant dels dos milions d'habitants, estava sumida en una profunda crisi, sobretot en el sector tèxtil, generada per la pèrdua de les colònies espanyoles d'ultramar, la qual cosa va suposar la pèrdua d'importants mercats per als seus productes. També l'agricultura sofria una etapa de crisi, sobre tot el sector vitivinícola. La resposta de la indústria catalana va ser intensificar la diversificació industrial



Vista d'Artesa de Lleida des de l'est, en primer terme la Llacuna. Any 1905. Fotografia feta per Josep Massot Palmés de Puigverd de Lleida

iniciada a finals del segle anterior, d'aquesta forma es desenvolupen sectors com el químic, el metal·lúrgic i l'hidroelèctric, que a més van gaudir de protecció aranzelària. L'electrificació va representar importants avantatges per a la indústria catalana, que es va alliberar de la dependència del carbó i de les limitacions de l'energia hidràulica.

L'any 1905 es produeix a Barcelona un fet que va tenir conseqüències per al naixement del catalanisme polític, s'originà a partir de la publicació d'una caricatura de Junceda al diari *La Veu de Catalunya* i al setmanari satíric *El Cu-Cut*, originat per la celebració amb un banquet per part dels membres de la Lliga Regionalista de la victòria a les eleccions municipals. Aquesta caricatura, considerada ofensiva pels militars de la guarnició de Barcelona, provocà un motí per part de 300 oficials, el 25 de novembre, els quals assaltaren i calaren foc a la redacció i a la impremta de la revista satírica *El Cu-cut* i a la redacció del diari *La Veu de Catalunya*. Aquest fet per una banda va representar l'inici d'un moviment interclassista que va culminar amb el naixement de Solidaritat Catalana i també donarà lloc a la *lleï de jurisdiccions*, que significava el trasllat a la jurisdicció militar de tots els delictes contra l'exèrcit i la pàtria, amb inclusió dels ultratges a

llurs símbols i emblemes a de les apologies d'injúries.

A finals del segle XIX i principis del segle XX es desenvolupa a Catalunya el modernisme, que consisteix en transformar la cultura de la Renaixença en un acultura moderna i nacional. El modernisme es va convertir en un símbol del poder econòmic i del nou cosmopolitisme de la burgesia catalana. Aquest moviment en aquell temps marcava la moda en la indumentària, el disseny, la decoració i totes les arts, però sobre tot destaca en l'arquitectura, de la qual en tenim una bona mostra a Catalunya, alguns dels quals es construeixen l'any 1905.

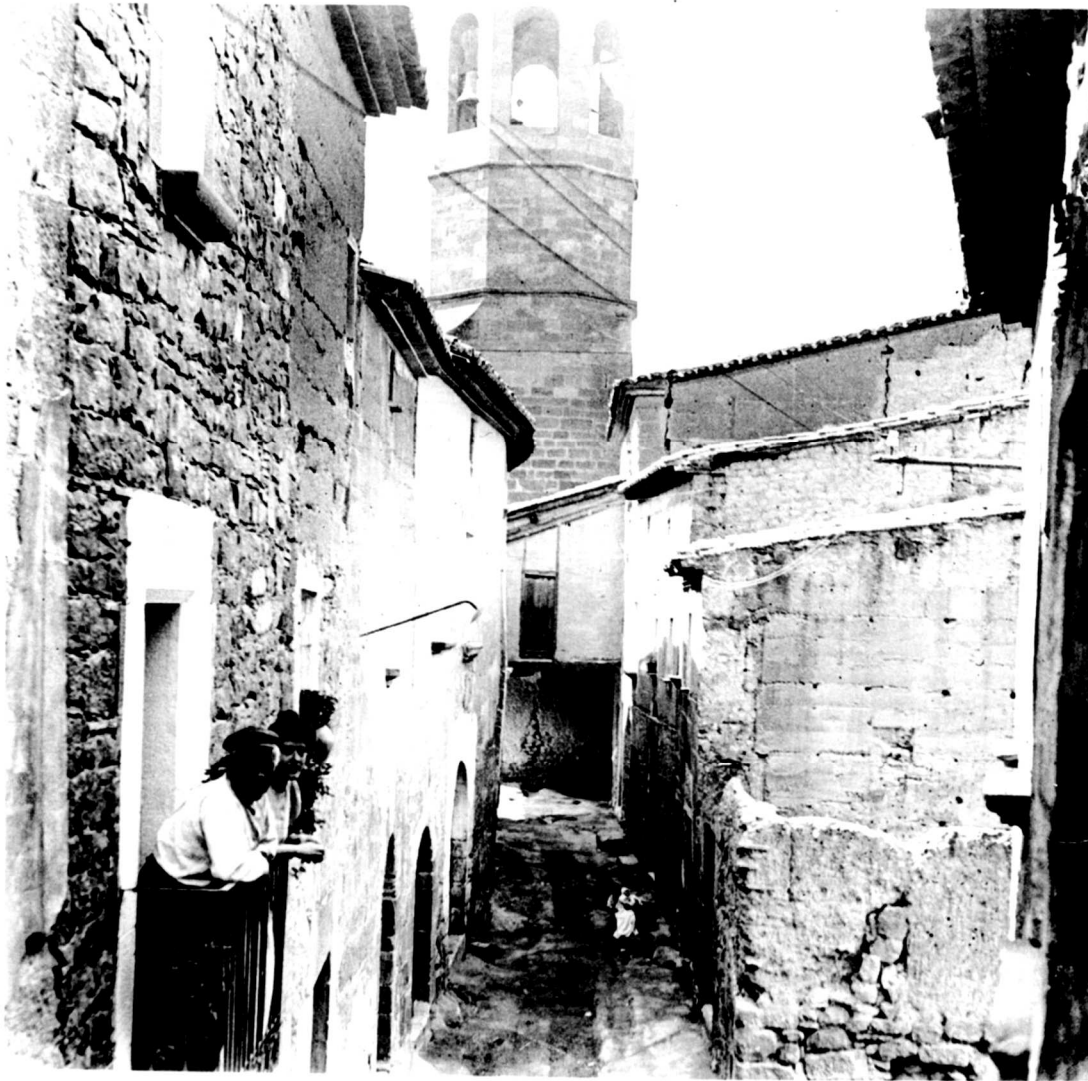
A les comarques de Ponent a principis del segle XX es comença a superar l'impacte de la fil·loxera, els antics camps de vinya es dediquen a la sembra de cereals o s'hi planten oliveres, així mateix es consoliden els recs del Canal d'Urgell, es construeix el Canal d'Aragó i Catalunya. L'any 1905 fou un any difícil per la pagesia, amb una collita d'olives escassa, però amb un preu elevat. També la manca de pluja va provocar que en les zones de secà la collita fos molt magra, fins i tot a la comarca de les Garrigues va escassejar la palla pels animals, de forma que molts pagesos la van haver de comprar o vendre's els animals. Cosa que no va passar a les zones regades pel Canal d'Urgell

on les collites van ser normals. Com a fet destacat d'aquell any cal esmentar que el 30 d'agost es va produir un eclipsi de sol, que es va poder veure en aquestes terres, segons la premsa lleidatana, des les 12 del migdia fins a la una i disset minuts.

La comarca del Segrià tenia el 1905 al voltant de 60.000 habitants i la ciutat de Lleida passava dels 22.000 habitants. El governador civil d'aleshores era José Martos O'Neale, de mala memòria pels lleidatans, que imposà als inspectors d'ensenyament que comencessin a exigir el compliment de l'obligació de l'ús del castellà a les escoles, el qual, a més, publicà un llibre titulat *El peligro nacional*, que era un furiós atac contra la catalanitat, que troba en la llengua un dels seus fonaments, un atac que comptava amb l'adhesió d'una bona colla de lleidatans, entre ells els components de la Junta d'Ensenyament de Lleida, raó per la qual la premsa lleidatana de l'època denunciava que aquella "se muestra no solo rigurosa, sino intransigente, con aquellos maestros cuyos mas pequeños alumnos se permiten hablar en catalan", o sigui que ni els nens petits podien fer ús de la llengua que parlaven habitualment a casa o al carrer, un fet que es repetí en altres èpoques més pròximes. La Diputació de Lleida era presidida per Enrique Vivanco Menchaca. La diòcesi de Lleida estava regentada per Josep Meseguer i Costa, que el 27 de març de 1905 fou traslladat a Granada, bisbe que avui està d'actualitat per què va ser qui va iniciar la formació del museu diocesà recollint i comprant objectes que estaven mig abandonats en les parròquies i ermites del bisbat i en el seu lloc el papa Pius Xè va nomenar a Joan Antoni Ruano i Martín, que va regentar la diòcesi fins el 1914.

Artesa de Lleida l'any 1905 comptava amb una població de 967 habitants de fet i 949 de dret i estava format per 221 edificis. Era un poble que havia entrat en la modernitat, ja que disposava d'electricitat per una concessió feta per l'Ajuntament, l'any 1901, per un termini de 30 anys a la Societat Elèctrica de Puigverd, formada per Antoni Ibars, Josep Barberà de *cal Ramiro* de Puigverd i Josep Castellà, propietaris d'una fàbrica d'electricitat situada

a la partida del Saladà, al costat del canal d'Urgell, l'aigua del qual proporcionava la forma motriu per fabricar-la i servir-la a més als pobles de Puigverd de Lleida, Castellldans, l'Albagés i Juncosa. Unes trenta bombetes il·luminaven els diversos carrers i places del poble i molts particulars també disposaven d'electricitat, en general només es podia disposar d'una bombeta per cada casa. Així mateix al poble hi havia un dipòsit d'aigua potable, projectat per l'arquitecte celestí Campmany i construït el 1886, el qual s'abastia del Canal d'Urgell i subministrava l'aigua a una font pública, situada al darrera de l'església i també a les cases particulars, les quals disposaven només d'una aixeta a la planta baixa, doncs l'indret en que estava situat el dipòsit només permetia que l'aigua arribés a les parts baixes de les cases. També s'havien començat a construir clavegueres en alguns carrers per donar sortida a les aigües de les cases i de la font, en concret aquell any es va construir la claveguera del carrer Castellldans. La construcció del nou dipòsit i el subministrament d'aigua a la font pública i a les cases del poble va representar que des d'aleshores ja no s'utilitzés la vella bassa d'aigua que hi havia davant de *cal Marquet*, la qual, per les queixes dels veïns, es va colgar i els terrenys resultants l'Ajuntament, entre finals del segle XIX i principis del XX, els va anar venent com a patís per edificar cases, d'aquesta forma es va perdre l'oportunitat de poder tenir una gran plaça al centre del poble. A principis del segle XX, com ja hem dit, es començaven a consolidar els recs del Canal d'Urgell en totes les zones regades, la qual cosa representava assegurar les collites a la part del terme regada per les aigües del canal, tot i que en les zones de secà es continués depenent de les pluges, les quals l'any 1905 foren escasses, per la qual cosa les collites al secà foren molt migrades. El conreus principals en aquell moment eren l'olivera, els cereals d'hivern (blat, ordi i civada), la vinya, els ametllers, els farratges (alfals principalment), també es produïen fruites i hortalisses principalment per l'autoconsum i es començava a implantar el conreu del panís. Per transformar aquests



La Vileta l'any 1905, una de les bombetes que il·luminava el carrer i al fons l'abadia, que feia com una mena de porxo. Fotografia feta per Josep Massot Palmés de Puigverd de Lleida

productes hi havia tres molins d'oli i un de farina i des de l'estació de tren de Puigverd de Lleida es donava sortida a molta d'aquesta producció, com també es transportava amb carros als comerciants de Lleida. El vi s'elaborava en cups particulars dels quals n'hi havia una bona colla al poble. En aquells moments, funcionava el forn municipal que estava situat davant de ca *l'Embrosi* i que era emprat per la cocció del pa que confeccionaven les dones de la majoria de cases del poble. Disposava d'una escola de nens i una de nenes, o sigui una aula sola aula per cada grup que estaven situades a l'edifici actual de l'Agrupació Cultural Femosa. La de nens estava regentada Josep Mateu Amigó, des de 1894 en que se'n feu càrrec per la defunció

del mestre Joan Genera i Mir. Per la seva banda la de nenes estava a càrrec de la mestra Isabel Taujís Sala, filla d'Esterrí d'Àneu i casada amb el veterinari Josep Drudis Mor, fill de ca *l'Isidre del Farré* d'Artesa, que en aquell temps exercia com a veterinari local.

A nivell sanitari el poble comptava amb una farmàcia, que estava atesa pel farmacèutic Miquel Massot de Puigverd de Lleida i amb una consulta mèdica, atesa pel metge Lluís Massot Palmes, fill també de Puigverd de Lleida, les famílies artesenesques estaven aconduïts als serveis del metge i pagaven una iguala.

(continuarà)

TELÈFONS I HORARIS D'INTERÈS

Ajuntament: 973 167162

Assistent social: dimecres alterns, 973 167315

Correus: dilluns a divendres, 8-10 h, dissabte 8-9 h

Farmàcia: 973 167204

Biblioteca: dimarts i dijous de 6 a 8 de la tarda

La Femosa 973 167874

Adreça electrònica: lafemosa@artesa-de-lleida.xctl.net

Metge: 973 167291

Metge urgències: Dies feiners: 15 h – 8 h i els festius tot el dia, 973 142029 / 973 142033

Museu: Hores convingudes (Ajuntament)

Taxi: 973 167325

Horari dels autobusos que paren a Artesa				
LLEIDA a ARTESA			ARTESA a LLEIDA	
De dilluns a divendres				
11 h		Matí	7 h 10 min	
12 h			8 h	Cogul
13 h 15 min	Albagés - Cogul			8 h 20 min ESO
			9 h 40 min	
			12 h 10 min	
3 h	Durant el curs	Tarda	3 h 30 min	
4 h	Durant el curs		4 h 15 min	Cogul
6 h 30 min			4 h 30 min	
7 h 30 min	Albagés - Cogul			
8 h 30 min				
dissabte				
11 h		Matí	8 h 10 min	
12 h			9 h 45 min	
13 h 15 min			12 h 10 min	
7 h 30 min		Tarda	4 h 30 min	

SOLUCIONS ALS ENTRETENIMENS

7	8	3	6	5	9	2	1	4
1	4	9	2	7	8	3	5	6
2	5	6	1	4	9	9	7	8
8	3	7	5	5	6	4	2	1
9	1	4	8	2	7	6	3	5
6	2	5	3	1	4	8	9	7
4	6	1	9	3	5	7	8	2
5	9	8	7	6	2	1	4	3
3	7	2	4	9	1	5	6	9

Edita l'Agrupació Cultural
La Femosa,
carrer dels Gallart, 7
25150. Artesa de Lleida
Tl. 973167874



Aquesta publicació local
rep el suport de:



Generalitat de Catalunya
Departament de Cultura



INSTITUT
D'ESTUDIS
ILERDENCS

Fundació Pública de la Diputació de Lleida



Ajuntament
d'Artesa de Lleida

