

MOSTRES DE DIBUIXOS IBERICS  
SOTRE CERÀMICA, SEGONS ELS  
TIPUS QUE HI HA A MURCIÀ



2

# LA FEMOSA

BUTLLETI DE L'AGRUPACIO CULTURAL "LA FEMOSA"

ARTESA DE LLEIDA - GENER, FEBRER, MARÇ, ABRIL I

MAIG DE 1972

## > PRESENTACIO <

Us haureu preguntat el què passa que aquest Butlletí surt amb tans mesos d'espai un de l'altre, la resposta no és altra que una fonda crisi que està assant "La Femosa".

Sí, des de fa molts mesos que ens estem preguntant: De què serveix que hi hagi una Agrupació Cultural com "La Femosa", si no hi ha gent disposada a col.laborar per a organitzar coses de cara al poble? I també: "La Femosa" ha d'ésser una intitat al servei dels seus socis o bé al servei d'Artesa?

A l'últim sembla que hem trobat la resposta: "La Femosa" ha de tirar endavant encara que només hi quedí una dotzona de socis. Els socis han de saber que no es beneficiarant de la seva qualitat de socis, perquè aquesta entitat ha de treballar per fer coses en les quals hi puguin perticipar tots i no fer com una mena de club privat.

Tots aquells artesencs que tinguin alguna inquietud i vulguin treballar per a Artesa, a "La Femosa" hi tindrà sempre la porta oberta i uns segurs col.laboradors.

- <O> - <O> - <O> - <O> - <O> -



PRIMER TREBALLAVA ALS  
MOLINS DE VENT, DESPRE'S  
EM VAIG PASSAR A L'AL-  
GEBRA I ARA EM DEDI-  
CO A LES QUINIELES

# activitats



Encara que les activitats de "La Femosa" s'hagin espaiat molt, bé cal que diguem alguna cosa de les poques que fa:

Els dia 24 de desembre es va fer un concurs infantil de dibuixos de tema nadalenc, cada nen havia de fer un dibuix d'imaginació que significués, segons ell, el Nadal.

En aquest concurs s'hi van presentar 61 nens de 4 a 12 anys. Els dibuixos que, n'hi havia per a tota els gustos, en general estaven ben fets, i per això, al ser tant difícil de triar-ne un de guanyador, posat també la diversitat d'edats, es va optar per a premiar-los tots per un igual.

El dia 25, Nadal, s'inagrà a la Biblioteca una petita exposició de treballs manuals. L'exposició era petita però nodrida de coses molt interessants.

També al mateix dia i al Museu s'inagrà una exposició de documents, papers i fotografies referents a la vida i història del nostre poble.

Els dies 29 i 30 del mateix mes, es va fer un curset de treballs manuals.

El dia 5 de gener es posaren en escena unes quantes obres curtes de teatre, representades les tres primeres per nens i les altres pels joves. Com a fi de festa: La Cavalcada del Reis Màgics.

Amb els diners del teatre, a la ni, es feu ball, actuaren el conjunt artesenc "ELS TARTANYS"

Totes aquestes coses van estar organitzades sobre la marxa; pensades i fetes. És per això que forçosament hi havia d'haver moltes falles. Amb tot, creiem que l'experiència va estar posetiva i cal repetir-la, sense por, totes les vegades que sigui possible, si no es pot, com enguany, organitzar-ho amb temps.



# L'ESCOLTISME.

UNA SOLUCIÓ PER AL NOSTRE  
POBLE

---

Posats en el pla que els joves d'Artesa no els importa res més que passar-se-ho bé, i posats, també en el pla de que tots s'avorreixen per manca de diversions, però sobre tot per no sapiguer-se divertir, creïem que l'única solució possible per a remeiar aquest mal, és crear "GRUPS D'ESCOLTISME". Agafar nens i nenes, fer grups segons la seva edat i posar a cada grup un noi o noia responsable amb la tasca de conviure amb aquests nens i ajudar-los a desenrotllar-se en tots els aspectes possible per a poder endevenir, així, homes de profit.

El "cap" responsable de cada un d'aquests grups ha d'estar en contacte amb els altres "caps" per a ajudar-se mutuament i explicar-se les dificultats amb que es troben i les solucions adoptades. El "cap" a de fer el possible per a desvetllar, als nens, tota mena d'inquietuds i al mateix temps orientar-lo a les persones que els poden parlar d'aquells temes que en aquells moments els interessin.

El "cap" i els "escoltes", els nens, han d'estar units i així preparar sortides o excursions netes que els ajudaran, además de conèixer el país, a agermanar-se i a compenetrar-se... Junts han d'assejar jocs i cançons, junts han de divertir-se i contaminar-se l'alegria...

Els que treballem des de "La Femosa", cada vegada estem més convençuts que l'Escoltisme és l'única solució per a Artesa, i per això estem disposats (Ja portem alguns assajos fets d'aquest tipus) a seguir endavant i a no desfallar.

# 5 biografia

Sapiguent que un dels problemes més greus amb que ens trobem per a editar aquests fulls, és la falta d'escrits per a publicar, hem pensat posar en cada número la biografia d'algun personatge famós. Així, además d'omplir unes pàgines, donarà més varietat i farà més amé el nostre Butlletí.

Per a començar posem la biografia de

## SHAKESPEARE

WILLIAM SHAKESPEARE, el geni del teatre anglès, nasqué a STRANFORD-UPON-AVON el 1564. Va ésser autor i artista, va viure només del teatre i per a el teatre. Assolí una extraordinària anomenada. SHAKESPEARE és el més formidable creador de caràcters humans que ha existit dins del teatre universal. Sense ésser del tot original, perquè moltes de les seves obres agafen l'argument d'escriptors clàssics o bé de narradors de la Renaixença italiana, dona a les seves figures tanta força i les envoltà de tanta poesia que, es pot dir que les tornà a fer viure.

Segons els entesos, es pot dividir la seva obra en tres parts :

- a) Període d'optimisme, de joventut (Romeu i Julieta, Els Somnis d'una nit d'estiu, les alegres comares de Windsor.
- b) Període tràgic d'assaonament (Macbath, Hamlet, Otelo.
- c) Període de serenitat final. Les darreres obres de Shakespeare, etc.



6  
caràcter poètic i simbòlic.

El tema d'algunes de les seves obres, és pot resumir així :

"MACBETH". Dos cavallers escocesos, Macbeth i Banquo, tornen guanyadors de la guerra contra els noruecs. En els sobtà una aparició; eren tres bruixes que en sent-se a Macbeth li diuen que primer i en arribar al país, seria senyor de Cawdor i més tard rei. I així succeí: Quan esra senyor de Cawdor, la seva dona no cava de fustegar-lo per a purar el limit de les seves ambicions. Aprofitant l'estada del real seyor al seu país; Macbeth apunyalà al rei i assolí el tron, començant una vida esgarrifosa de terrors i remordiments que s'esvingueren amb cruels persecucions que, van donar lloc a una revolta del poble, el qual li va donar mort.

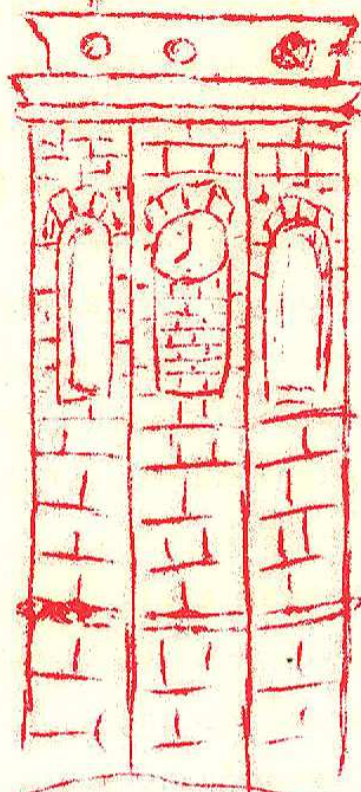
"HAMLET". Era un príncep de Dinamarca al qual se l'hi aparegué l'imatge del seu pare que li contà el fastigós assassinat de que ha estat objecte. L'assessí del seu pare era el seu oncle que va pujar al tron al casar-se amb la reina, es a dir, amb la seva mare. Hamlet ho va descobrir fent que una companyia de còmics representés el crim. La venjança és terrible i completa. Hamlet personifica el dubte.

Creiem que amb aquestes curtes retlles sobre Shakespeare i la seva obra, hom pot fer-se una visió d'aquest personatge que avui biografem.

F. D.



7  
ESTAMPES  
D'ARTESA



SE FA  
SABER, A QUI  
VULGUI COMPRAR  
LLUC, PUÇET, RAP,  
NERO, SAIBÓ, RAIXA-  
DA, MOLLES, POPS,  
CALAMARS, MUSCLOS  
PETXINES, CRANCS  
GAMBES, PEIX CAR,  
PEIX BARAT, PEIX DE

RIU, PEIX D'ARROS I PEIX DE TO-  
TA ELASSE, QUE VAGIN A LA PLACA  
QUE NI HA UN CAMIÓ.  
UNA ALTRA:

QUI S'HAGI TROBAT UNA DISCO-  
TECA, QUE S'HA PERDUT PER AÇÍ  
AL POBLE, QUE MÈ LA DENUNCIEN  
A MI - BES MÉS

F. B. A.

# UNA SORTIDA amb els escoltes

18

Els dies de Setmana Santa, uns quans xicots i nens d'Artesa els van aprofitar per a passar-los a Os de Balaguer. Ja havíem sortit junts alguna altra vegada, però mai més d'un dia. Calia fer aquesta sortida per a veure com ens comportaríem com a "grup" 4 dies fora de casa, menjant junts, dormint junts, jugant i cantant junts...

Mossén Batiste, el rector d'Os, ens va deixar la clau de l'ermita de l'Aguilar (Mare de Déu de l'Aguilar) a uns dos quilòmetres del poble, i allí vam fer vida...

Davant de l'Ermita, a les nits, enceneïem un gran foc i al voltant de les flames sopavem i després xerravem fins que la son ens feia correr a cercar les flassades.

Des de l'Aguilar fèiem les nostres excursions, descobrint com era aquella part de La Noguera i coneixent a la gent d'Os.

Creiem, ara que ja han passat algunes setmanes que, aquells 4 dies passats a Os de Balaguer van ser molt positius, tan pels escoltes com per a nosaltres, i per això no volem que sigui l'última sortida que fem junts.

A les pàgines que segueixen contem de com vam passar tot un dia. El dia primer d'abril; Dissabte Sant.



# UNA EXCURSIÓ A "EL FORIC"

===888===888===888===888===888===888===888===

De matí ja ens vam aixecar d'hora amb la il·lusió de l'excursió. Vam baixar al riuet a rentar-nos sense por a l'aigua freda que tallava com ganivets. Llavors de rentar-nos, i d'araitar-nos els grans, vam esmorzar i de seguida vam agafar el caminet que mena a Os de Balaguer. Ja a Os ens vam entretindre a comprar els queviures per a dinar (com què havíem de dinar a fora, a la muntanya, ja havíem fer, només una amanida) a Os, els dissabtes al matí, està molt malament per a comprar, ja que tots els botiguers van aquell dia, al mercat a Balaguer a proveir per a tota la setmana. Entrem a les tendes i només hi trobem als velles de les cases, els joves són al mercat. Demanem enciams i taronges, però tot ja s'ha acabat. Els dissabtes al matí, a Os, no hi podeu comprar res que es passi o penseixi (a la tarda ja és diferent) tot s'ha acabat, però sí que hi trobareu de tot el que us fagi falta si això va en llaunes o en paquets de plàstic. Una veïna ens digué: "Si voleu us puc donar unes esqueroles del meu hort" i ens les donà. Amb pa i vi i altres viandes vam agafar el camí d'El Foric.

El Foric és una cova situada sobre mateix de la serra. Estavem informats per on hi havíem d'anar i avisats de que era una cova molt amagada que, no es veu fins que s'hi és damunt. Vam agafar el carreró i ens començarem a enfilar. De

primer seguíem unes ratlles de pintura verda fetes sobre les pedres del sòl. Quan vam perdre el rastre d'aquestes ratlles, vam tirar a la dreta per un carreró molt ben traçat, i així ens vam perdre. Tot el matí vam estar buscant El Foric.

Quan ja cansats i éssent aprop de la una, van desse-  
dir de preparar el dinar, deixant per a la tarda la busque-  
da de la Cova. Uns ens vam quedar a fer l'amanida i els al-  
tres van desfer el camí ( cercant les ratlles verdes), i  
així aviat es van sentir uns crits d'alegria per sobre de la  
muntanya: "JA L'HEM TROBAT, VENIU !! I sí, ens havíem aparat  
a uns dos cents metres de la boca de la cova que, tal com  
ja ens ho havien dit, fins a ésser a l'entrada no es veia.  
Vam acabar l'amanida a l'entrada mateix i dinàrem amb molt  
gana. Després, preparàrem les llinternes i entràrem a la  
cova d'El Foric.

El Foric no és pas una cova molt gran, encara que és  
molt bonica. Alguns de nosaltres veierem per primera vega-  
da els muricecs penjats de les roques o bolant per les es-  
clerxes més fondes. El Foric és una cova amb un important  
fons arqueològic; vam estar bona estona arraplegant cerà-  
miques i d'altres coses.

A quarts de cinc van iniciar el retorn. La baixada va  
ser fàcil, no teníem perdua. A baix, a la Rectoria, ens es-  
perava mossón Batiste per a tenir una xerrada amb els escol-  
tes sobre "El sexe des del punt de vista religiós.

Va estar un dia esplèndit ; aquella nit dormírem ben  
plans.



11

# UNA XERRADA AMB SALVADOR JOVÉ

## ALCALDE D'ARTESA

Volent donat un altre to al Butlletí, hem pensat de posar-hi cada vegada l'opinió d'un artesenc que, pel seu càrrec tingui una visió clara de determinats problemes del nostre poble.

Per a començar, hem anat a parlar amb en Salvador Jové, Batllé d'artesa. Portem preparades dotze preguntes i comencen així la nostra xerrada:

Sr. Alcalde, en els anys que V.é. precedeix l'Alcaldia, hem vist realitzades les obres del carrer de baix (Mestre Ginera i Castellidans) i la Casa de la Vila i Museu. Li volem demanar de si vol contestar a les preguntes següents:

1.- QUINS PROJESTES MES IMMEDIATS TÉ L'AJUNTAMENT DE CARA AL POBLE ?

Em sembla que al dir el que ha fet l'Ajuntament us heu deixat el més important. Per a mi és més important el millorament i conservació de camins i sobretot l'adecentament de les Escoles que fer l'Ajuntament i molt més que el Carrer de Baix. A les Escoles s'hi han invertit molts diners ...

Contestant la vostra pregunta us haig de dir que tot el que fa l'Ajuntament és de cara al poble, no

pot ser d'altra manera.<sup>12</sup> Entre els projectes més immediats i ja, gairebé només, en espera de les autoritzacions hi ha la pavimentació del carrer del Comde Gallart i Plaça de l'Església. Més avançat està el pla d'enllumenament de tot el poble, avans de dos mesos surtirà en subhasta i, segurament, que amb sis mesos quedarà tot el poble il·luminat i les línies canvades.

També està en estudi la pavimentació de tot el poble i el passeig de la Carretes, fer les voreres a cada estat, la il·luminació ja s'hi posarà ara. Aquest projecte es podria fer en un temps de tres anys.

S'hauria d'acabar els dals de l'Ajuntament que, a-naven destinats a pis del segretari, i destinar-ho a biblioteca i sala de reunions. Hi ha pocs diners a gastar, ja que les coses més principals ja estan fetes.

Una altra cosa que podria fer-se, s'hi hagués col·laboració, és un polideportiu, cosa que a Artesa hi fa molta falta. Els terrenys són cars, però com més s'espera més s'encarirant. Aquest problema, no és ben bé un problema d'Ajuntament. Hauria de sortir uns senyors com a Puigverd o Balaguer, que es fessin fiançadors dels diners que fagin falta per comprar els terrenys. no de tots, tsinó d'una quantitat determinada cadascú. L'Ajuntament podria ajudar, i molt, però no es pot fer res si no hi ha col·laboració.

2.- VIST QUE EL POBLE D'ARTESA ÉS DEFICITARI EN AIGUES POTABLES, L'AJUNTAMENT TÉ PLANTEJAT DE FER UN NOU DIPOSIT?

Caldria saber el què és més econòmic; fer un nou disposit, o pagar cada any 10 o 15 o 20 mil pessetes d'ale-



bació d'aigües ? Caldria veure-ho, però no està secas-  
 tat de fer un dipòsit nou més amunt del Canal, prenent  
 l'aigua d'on la prendrà el pantà que s'ha de fer al Sa-  
 cà o posar una mica més amunt perquè l'elevació no és  
 molta. Un pantà no és mai un dipòsit, pertant no podem  
 pas pensar en posar 4 o 5 quilòmetres de tuberia de  
 pressió, que valdria un dineral. Per altra part la di-  
 ferència de desnivell d'aquell pantà no és suficient  
 pera que les cases altes del poble tinguessin proua  
 pressió d'aigua. Artesa no té falta d'aigua, el què té  
 és el problema de les lloves, que s'hauria de resoldre  
 contribuint l'Ajuntament a la construcció del pantà,  
 sense pagar tot el pantà, sinó pagant proporcionalment  
 el que li correspon que, acord amb la llei de la Jun-  
 ta Central, hauria de pagar el que paguen 30 jornals de  
 terra, i del pantà omplir els dipòsits. Jo mantinc la te-  
 oria ,quan he parlat amb aquells senyors del pantà, ja  
 que l'aigua que es necessita per a regar, normalment,  
 30 jornals són 15 milions de litres, o sigui que, a ca-  
 da rec l'Ajuntament podrà omplir uns dipòsits de 15 mi-  
 lions de litres, el que vol dir que amb un turno es po-  
 drien omplir de 8 a 10 vegades els dipòsits actuals. Si  
 tenim en compte que del pantà només es regarà un deu per  
 cent de les terres del terme, no és just que l'Ajuntament  
 pagui per a que es'n venifici, directament, els regants  
 d'aquest deu per cent de les terres del terme.

3.- SR. ALCALDE, UN DELS PROBLEMES QUE PATIM AL POBLE ÉS  
 DE LLUM I TELEFONS, QUÈ TÉ PROGRAMAT L'AJUNTAMENT ?

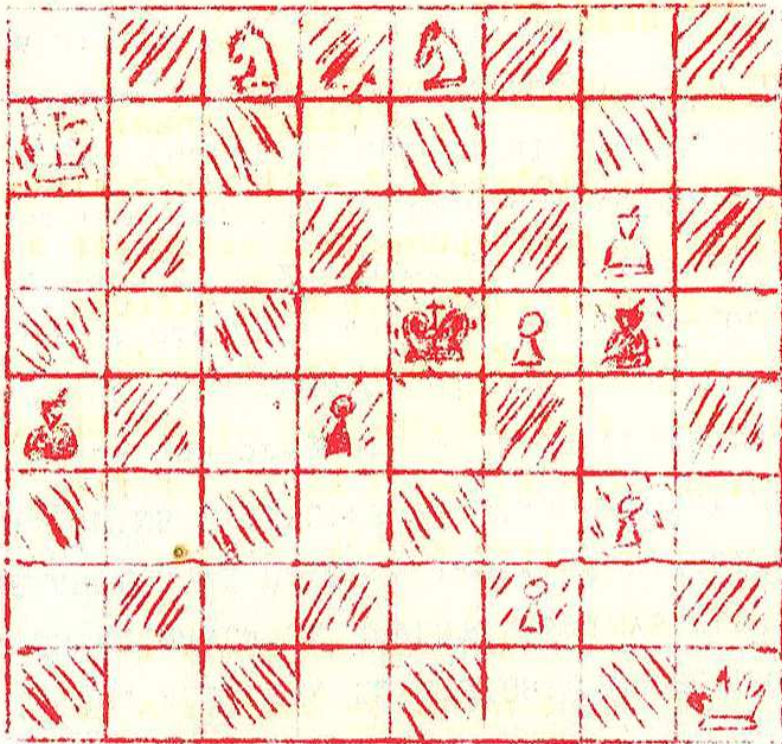
Això de la llum, crec que ja ho he contestat a la pri-  
 mera pregunta. En quan al problema de telèfons, és un



# ESCACS per R. ARGILÉS

# PÀGINA

Nº ~~1~~



PROBLEMA Nº 1

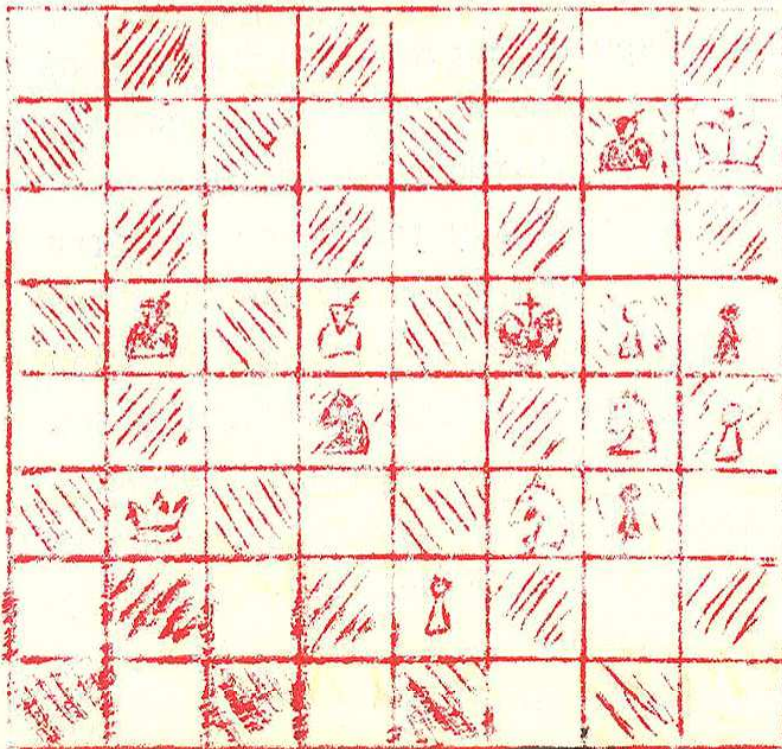
Juguen les blanques i fan mat en dues jugades.

88==88==88

PROBLEMA Nº 2

Juguen les blanques i fan el mat en tres jugades.

2 PROBLEMES - Nº 2



## TRADUCCIÓ

TRADUIU DQUESTA FRASE CASTELLANA AL CATALA

"ESTE LIMPIA BOTAS ES UN OLGAZAN"

LA KALOSA, ES UN D'ES ANIMALS QUE TE MÉS NOMS SABEU DE QUANTES MANEBES L'ANOMENEM A ARTESA?



# d'ENTRETENIMENTS

## MOTS ENCREUATS

====888888====

Nº 1

	1	2	3
1			
2			
3			

**PRIMER. HORIZONTALS:** 1 - Planta anual de la família de les linàcies. 2 - Al revés vint-cinc. **VERTICALS:** 1-Al revés planta hortícola d'olor forta i característica. 2- Al revés substància blanca i cristalina que abunda dissolta en l'aigua de mar. 3- Al revés, prefix que significa tres o tres vegades tres.

Nº 2

	1	2	3
1			
2			
3			

**SEGON. HORIZONTALS:** 1- Casa de camp. 2- Nom d'una lletra consonant. 3- Bssa gran de xerpollera usada per a posar gra... **VERTICALS:** 1- Espai de temps. 2- Extremitat toràctica d'un moixò. 3- Al revés, esguena d'un ganivet.

### SALT DE CAVALL

QU	PDC	A
BRA	TRENY	
ES	MOLTA	CA

### SALT DE CAVALL

Començant pel requadre amb la sil.laba "QUI" i saltant, llavors, a manera d'un cavall d'escacs, llegireu una frase popular catalana.

ELS NOMS, MA- AM A

## LES SOLUCIONS

LES TROBAREU A LA PÀGINA 27



cas molt sorprenent; fa pocs dies que un senyor de tel·lèfons es presentà aquí dient: Artesa no s'havia fet ni una sola petició per part de l'Ajuntament, i això és una mentida com una casa (S'AIXECA PER ANAR A VULCAR UNA CARPETA EN LA QUE HI HAVIA UNA COL·LECCIÓ DE FOTOCOPIES DE PAPERS I CARTES QUE DEMOSTREN ELS PASSOS DE L'AJUNTAMENT EN AQUEST ASPECTE) aquí tinc aquestes fotocopies (les haig de trametre) que demostren els passos que s'han fet, ja des de que era alcalde el Ramon del Marquet.

Parlant de fotocopies, l'Ajuntament ha comprat una màquina fotocopiadora que, posa al servei dels que ho necessitin, cobrant, només el cost dels materials. Tornan al tel·lèfons, ara n'hi ha 60 de demanats a través de l'Ajuntament i tres des de fora.

4-7 SR. ALCALDE, EL MÉS GREU PROBLEMA QUE PATEIX ARTESA ÉS LA MANCA DE JOVENT, ALMENYS ELS DIUMENGES, TOT I QUE ARTESA TÉ UN DELS INDEX DE NATALITAT DE LA PROVINCIA. QUINS PROJECTES TÉ L'AJUNTAMENT PER A REMEDIAR-LO ?

És una pregunta molt interessant, però no crec que aquest problema sigui un problema d'Ajuntament: És un problema de tots. Jo no crec que havent a Artesa tans cotxes i tenint Lleida tan aprop es pugui solucionar amb res. A la pregunta que em feu jo respondria amb aquestes: Què fa el jovent per a mantenir-se a Artesa ? Què fan els pares per a mantenir els seus fills a Artesa ?

Si es fes el polideportiu, seria alguna cosa, i canviar, una mica el sistema ( que això és un problema de poble, no d'Ajuntament) de portar les coses de l'"Ho-



17

gar" podria influir a venir més estimul a no bellu-  
gar-se tant d'Artesa. Però tampoc: Coneixer nois i  
noies d'altres pobles, és gairebé llei de vida per a  
tothom, no serà pas Artesa una excepció. Per altra part  
és normal, jo he estat jove ~~hi~~ ho comprenc, que el  
noi o la noia vulguin tenir les seves aventures, que  
per raons familiars, no poden tenir al poble i marxin  
a viure-les a fora. Això junt al progrés econòmic i  
la facilitat de desplaçament fan la resta. Encara que  
a Artesa es fessin moltes coses no evitarien de que  
els joves marxessin, ara, el que passaria seria, pot-  
sr, una cosa a l'inversa; vendrien els joves dels al-  
tres pobles.

5.- SR. ALCALDE, DARRERAMENT S'HA PARLAT DE LA CONSEN-  
TRACIÓ ESCOLAR, QUE HA FET L'AJUNTAMENT PER A ACONSEGUIR-  
LA PER A ARTESA ?

Sí, hem fet alguns passos, i fins i tot en col.la-  
boració amb els alcaldes de Puigverd, Aspa i El Cogul,  
que estan d'acord en que aquesta consentració es fagi  
a Artesa. Amb tot us haig de dir que les possibilitats  
són poques, ja que entre aquests quatre pobles no re-  
uneixen el cens d'alumnes necessari per a fer aquesta  
consentració, segurament que s'haurà d'anar a la Bor-  
deta. Amb tot, estant tots els pobles conformes, po-  
dria ser que ens fos aprovada la sol.litud.

6.- ENCAEN-SE ENGUANY L'ANY DE LA NATURA , I POSAT QUE  
EL COTO ESCOLAR ÉS, GAIREBÉ, PROPIETAT PRIVADA, HA PENSAT  
L'AJUNTAMENT PER A FER-NI UN DE NOU ?

Bé, no és que sigui propietat privada, el que pas-

sa és que hi ha algun viu que s'aprofita de les ocasions. A aquest Coto Escolar meï se li podia dir COTO perquè no reuneix condicions, però el menys que podia fer-se és respectar-lo, i és aquest un altre mal dels que patim a Artesa. Que consti (sé per on aneu) que quan vaig entrar d'alcalde ja em vaig trobar amb el fet consumat, a més era un consejal el que ho havia fet. Se'li va cridar l'atenció i va dir que sí i que tal i que ja s'arreclaria...I així està. Per a resoldre això, i no pel Coto, que no és propietat de l'Ajuntament, sinó de les Escoles i havien d'haver estat ells els primers que cridessin l'atenció, sinó pels tots el comunals que han lleurats, el que podria fer-se, ja ja un munt de vegades a l'Ajuntament, sense arribar mai a cap acord, és vendre tots els comunals o camins, sobretot del Secà ( els entesos podrien sapiguer tots els que s'han empassat, mirant les fotografies àrees) així per un costat es legalitzaria aquest "abus" als empassats i per altre s'aconseguiria diners per a poder fer el polideportiu.

7.- TAMBE S'HA PARLAT DE FER UN PARC INFANTIL, PERQUE NO S'HA FET ?

Doncs sí, i potser en tinc jo una mica de culpa, en realitat el mossén Pinyol va parlar amb el Sr. Bisbe per vâries coses, una era per a que ens canvies el pati de l'Abadia per la casa que està ara el Mossén que, és de l'Ajuntament, amb l'intenció de poder fer-hi la Biblioteca pública. No ens vam entendre, però deixava aquell pati per a fer-hi un parc infantil, llavors hi va haver un "alto" perquè semblava que es podia fer el polideportiu en un lloc sèntric i s'hagués pogut fer



junt el parc infantil. 19

8.- ÉSSENT LA VILETA EL CARRER MÉS VELL DEL POBLE I TAM-  
BÉ EL MÉS INTERESSANT, I VEIENT L'ESTAT LLASTIMÓS EN QUE  
ES TROBA, CREIEM QUE S'HI HAURIA DE POSAR REMEI, VOL-  
DRIEM DEMANAR-LI LA SEVA OPINIÓ: QUÈ EN PENSA ?

Això de la Vileta és una cosa que m'ha preocupat.  
L'Ajuntament ha fet un acord per a salvar els arcs  
del Perxí, el que passa és que l'empressari aquell és  
un "cançons" de mil dimonis. L'Ajuntament paga el sal-  
var els arcs i ell, l'amo d'aquella casa, deixa un  
tros de terreny per a fer un mur d'estrevació. Ara  
estem pendants de cobrir-los o no, sembla que fora mi-  
llor cobrir-los, però en això no hi ha cap acord fet.

Això de la Vileta és molt difícil en el temps que  
vivim. Es podria fer un acord amb els veïns, però ells  
són els primers en no voler conservar-la.

Sí, amí m'agradaria molt, sobre tot tornar l'aspec-  
te primitiu a l'Escalada; aquesta part de la Vileta  
vista d'ací baix, era un racó preciós.

9.- SR. ALCALDE, ÉSSENT ENGUANY L'ANY INTERNACIONAL DEL  
LLIBRE, I VIST LES POQUES POSSIBILITATS QUE TÉ EL JOVENT  
D'ARTESA DE LLEGIR, TÉ L'AJUNTAMENT ALGUN PROJECTE PER A  
CONSTRUIR UNA BIBLIOTECA ?

Aquesta pregunta em penso que ja l'he contestat

10.- SR. JOVE, ÉSSENT VEÏNS DE PUIGVERD, UN POBLE MÉS  
PETIT I AMB MENYS POSSIBILITATS QUE EL NOSTRE, TÉ OBERTA  
AMB 25 MIL VOLUMS I ACAVEN D'INAGURAR UN MAGNÍFIC POLIDE-  
PORTIU. PREGUNTEM: QUÈ ESPERA L'AJUNTAMENT PER A FER UNA  
COSA SEMBLANT A ARTESA ?

Sí, va ser un insert això de Puigverd en quan a la Biblioteca, ara l'Estat demana un pati més gran. Pel demés, aquesta pregunta també està contestada.

11.- SR. ALCALDE, SENT VIU EL RECORD DEL QUE VA PASSAR L'ANY PASSAT PER LA FESTA MAJOR, L'AJUNTAMENT, TÉ ENGUANY, ALGUN PRESSUPOST PER EVITAR ELS RATOS DOLENTS D'ULTIMA HORA ?

Sóc el primer en lamentar aquest problema de la Festa Major. Jo crec que una festa major no es pot improvisar, i per tant crec que va estar un error terrible, des d'aquest punt de vista, el canviar la Festa Major de data. Si als pobles tenim alguna cosa interessant per conservar és el record, la tradició... El més important de una festa major és l'ambient de FESTA MAJOR, i aquest ambient no es pot crear si es canvia la data. L'Ajuntament té una quantitat determinada per això, però el que no pot fer l'Ajuntament, perquè no és seu, és intervenir a l'"Hogar"; són dues coses completament diferents. A pesar d'això, portem dos anys (i no pel que costa, doncs ara l'Ajuntament es pot permetre aquest luxe) pagant, però el que no es pot permetre és pagar per a què, tampoc, no serveixi per a res, ja que tampoc no hi ha ambient.

L'Ajuntament està en una situació, a pesar del que pugui dir la gent que, després d'haver-se pagat l'Ajuntament i el mobiliari, aquest any quedarà un superavit d'unes 700 mil pessetes.

L'Ajuntament té destinades 25 mil pessetes per a la Festa Major, i no es tracta de defensar 25 mil pessetes més o menys subvenció, que no crec que tampoc sigui



la solusió. Sincerament: Jo crec que la Festa Major s'hauria de tornar a les dates clàssiques, a l'època en que es feia abans, hem perdut una anys, però jo crec que s'hi hauria de tornar. esclar què això, jo gairebé ni ho puc dir perquè algú es pot pensar que jo sóc típicament interessat en que es canviï, perquè em va en aquelles dates el collir les pomes.

A l'agost, diuen que tot és més car, que les orques són més cares, però hi havia la tradició de sempre i els fills dels artesans que que viuen fora i els fills d'aquests i tots els parents, estaven acostumats a venir a Artesa en aquelles dates, i els d'aquí els esperaven perquè sabien que vindrien, però al canviar-se la data, tot això també s'ha canviat.

De totes maneres aquesta pregunta me l'apunto per a parlar d'això a l'Ajuntament. Enguany també s'haurà de fer, i l'Ajuntament gastarà unes pessetes que seran ridícules i tontes gastar-les... No s'ha pogut ni liquidar el de l'any passat. Amb qualsevol cosa que es fagi, amb aquella junta d'allà baix no s'hi pot comptar, no hi ha formalitat de cap mena.

Creo que el problema de la Festa Major, no és de diners; és de més fons. Jo tinc demanat el cesset (no és par tant que ho hagi de fer) però tan si hagues de continuar com són m'agradaria que es tornés a l'agost.

12-- SR. ALCALDE, PERQUÈ A ARTESA NO HI HA UNA COOPERATIVA ?

Doncs jo he predicat molt, en tots aquests anys que he estat a la "Camera", i t'he dit que...

nava la necessitat de la cooperativa i de la cooperació.

A Artesa no té justificació de que no hi hagi cooperativa, però té una explicació: El que ha viscut i recorda la tragèdia de tipus econòmic que va passar Artesa per culpa de dues "falses" cooperatives. La culpa no era de les cooperatives, la culpa va estar de la gent que no va fer-les atrets pel cooperativisme; les va fer per a tenir dos punts de lluita ( perquè el poble estava dividit en dos) i uns es van fer del "Sindicat" i els altres del "Porvenir". I com que no les van fer per a treure'n un profit econòmic ( que és per l'únic que és pot der la cooperativa) sinó per a lluitar entre ells, doncs és van estrellar. I la gent recorda allò, almenys els pares que, en definitiva són, els que han de donar les firmes per a que es fagui.

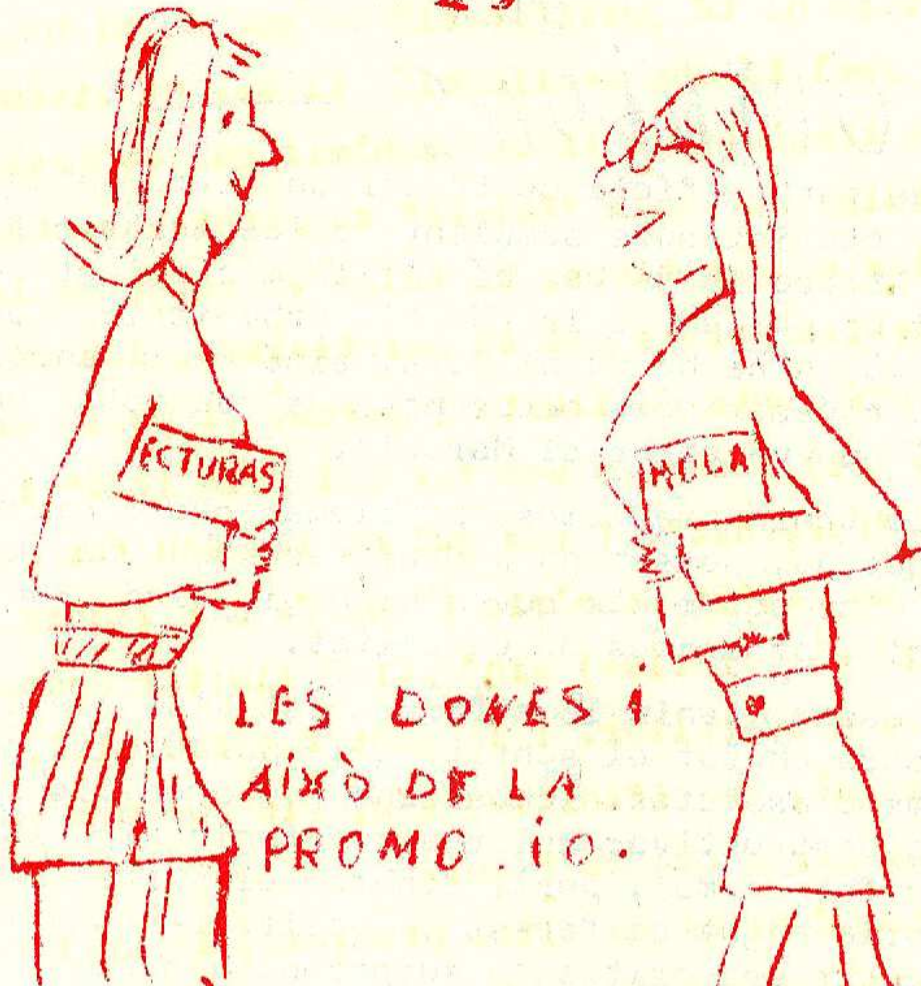
Ara, també hi ha un altre problema; la Llei de Cooperatives d'Espanya ha quedat antiquada, completament atraçada (ara sembla que l'estan canviant) hi avui una cooperativa, tal i com està la Llei d'Espanya, té molt poques garanties. Esclar que els efectes de la Llei. és podrien suprimir amb la bona voluntat de la gent que hi formés part, i això és molt difícil, ja que la gent són egoistes, es vulgui o no es vulgui.

Dons jo no sé la solució per a fer una cooperativa a Artesa. De moment la té negra, i la té negra per això, pel record. Per altra part, i posser per aquest record, l'home d'Artesa és molt més individualista, molt més tancat que el del pobles veïns.

"Ojalá" que vosaltres, la joventud que pugueu, tingueu uns altres criteris, i pugueu fer la cooperativa.

J. Gallart i F. Domènech

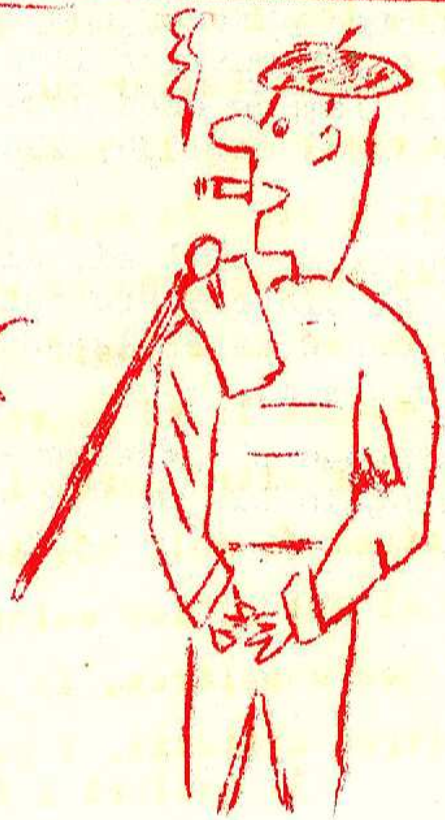




LES DONES I  
AIXÒ DE LA  
PROMOCIO.

QUÈ, ANANT-SE PROMOCIOWANT?

SÍ! JO  
TAMBÉ SÓC  
PARTIDARI  
DEL  
«CAMP»



24

# — OPINIONS —

Crec que fora difícil de trobar un altre poble que, amb unes característiques semblants a les nostres fos tan desgraciat. Artesa és ja ben bé d'allò més dolent que pot trobar-se, i no parlem de la qüestió urbanística que, almenys amb això, n'hi ha de pitjors, sinó en el caràcter, en la manera d'ésser dels artesencs. Ja que tots, un per un, som allò que va cagar el Marcelo.

Al poble tenim problemes, problemes que s'agreguen cada dia i que ja, potser no podrem resoldre mai, i no problemes econòmics per molts que n'hi hagi, sinó problemes de convivència, problemes de comunitat.

Els artesencs tenim la nafra de ser d'allò més egoistes, egoistes en tot el sentit de la paraula i egoistes en moltíssims d'aspectes. Aquest ens duu a criticar-ho tot d'una manera destructiva; mai res que fagin els altres ho trobarem ben fet, i mai, però, donarem el nostre parer de com s'hauria hagut de fer-se o realitzar-se. Som egoistes per acceptar una crítica o suggerència que ens fagi per molt insertada i desinteressada que sigui. Som intransigents i amics de fer sempre la nostra.

Amb aquestes nafres, com és possible evitar que el jovent marxi i fer rutil·lar l'"Hogar"? Francament, no ho crec possible. Tampoc crec possible que es fagi un camp pilideportiu abans de l'any 2000 i menys encara una cooperativa.

I ens queixem, això sí. Això no costa cap esforç ni sacrifici... ni diners. Ara que queixant-nos no arreclarem mai res. Les nostres lamentacions són el símptoma del desgraciats que som.

Sí, queixem-nos i queixem-nos ben fort. Esperem mentre tan que vinguin els de Puigverd a arreclar-nos les nostres coses .

A. C.



# Historia d'Artesa

==//==//==//==//==//==//==//==//==//==//==//==//==//==//

## - ELS IBÈRICS

Déiem a l'últim Butlletí, parlant de la prehistòria del nostre poble que, una gent vinguda del nord en diverses etapes, s'estengué per tota la Península als començaments del primer mileni abans de Crist. Aquesta gent se'ls conesix amb diferents noms, encara que a Catalunya se'ls acostume a anomenar "ELS CAMPS D'URNES"

Pos a poc aquests nou arribats es barrejaren amb els habitants vells de la terra, de costums i tècniques més primitives. Mentres això succeïa, pel mar arribaren gent d'Orient, fenicis i grecs, que iniciaren un extens comerç amb els indígenes, els quals amb el contacte amb aquesta gent tan avançada van començar a desenvolupar una nova cultura: L'IBÈRICA.

Sembla que la cultura ibèrica ja estava formada en el segle VÉ. (cinqué) abans de Crist. S'estengué des d'Andalúcia, pel Sud fins al riu Rode pel Nord, en una franja estreta que s'amplia considerablement a la Vall de L'Ebre

Els ibèrics que havitaven les nostres comarques, eren els ILERDETES que dominaven un extens territori.

Si bé la cultura ibèrica era bastant uniforme, presentava ben marcades diferències locals, per exemple: Els ibèrics de l'Empurdà, tan a prop de la ciutat grega d'Empúries, a la força havien d'estar més influenciats per aquells que no pas els ilerdetes, ibèrics de terra endins.

les nostres comarques occidentals, molt poblades per la gent del "Camp d'Urgnes" de la qual parlavem abans, es fa palpable la vella influència d'aquests en molt d'aspectes, sobretot en la ceràmica feta a mà.

Els ibèrics coneixien l'alfabet, el torn ràpid, l'alfarer, els teixits, i també l'or i la plata que usaven per a fer guarniments.

A diferència de la gent anterior, els ibèrics eren il·licosos i és per aquest motiu que edificaven els seus pobles als cims dels tossals i els voltaven de muralles i d'altres defenses. Per un altre costat, seguien una vella tradició; encineraven els morts.

Allò que delata més aviat el lloc on estava establert un poblat ibèric, és la ceràmica esbossinada que sempre trobem als vessants dels tossals. Els dibuixos i els motius amb que estaven decorades aquestes ceràmiques les fa inconfundibles (Vegeu-ni una mostra a les portades d'aquest Butlletí).

#### ELS IBÈRICS, DINS DEL TERME

Dues monedes trobades, ja fa alguns anys, tocant a les parets del poble, poden fer suposar que al mateix lloc on és avui Artesa, hi havia fa 2.000 anys un poblat ibèric, per a confirmar-ho hauríem d'he de trobar altres vestigis... El que sí sembla segur, és que hi hagué un poblat a les roques de Castellò i un altre davant d'on és ara el Cementiri (el tant remenat poble de Sant Miquel) en aquests dos poblats que hem situat, ja s'hi troba ceràmica romana.

I bé, dels romans ja hem parlarem en una altra ocasió.



El carrer de la Vileta és, segurament, el carrer més visitat d'Artesa. Tothom que l'ha vist se n'ha quedat prendat.

Posem a continuació un vers que li dedico una nena vilanovina de 6 anys.

LA VILETA

Oh! Vileta encantadora,  
amb les cases velles que tens;  
ja t'estimo tan com vulguis  
i encara t'estimaré més.

Núria Soler

SOLUSIONS ALS ENTRETENIMENTS

ESCACS

PROBLEMA Nº 1

BLANQUES

NEGRES

C.R. 6A.  
P.A.R. 4

A. X C.

" " 2 -----

C.A.R. 5R.  
C.R. 6C.  
P.R. 4R.

C. X D.  
P.T. X C.

MOTS ENCREUATS

Nº 1, Verticals: 1- LLI. 2- RAL. 3- AST  
Oritzontals: 1- ALL. 2- SAL. 3- TRI  
Nº 2, Verticals: 1- MAS. 2- ELA. 3- SAC  
Oritzontals: 1- Mes. 2- ALA. 3- SAC

SALT DE CAVALL

"Qui molt abraça poc estrèny"

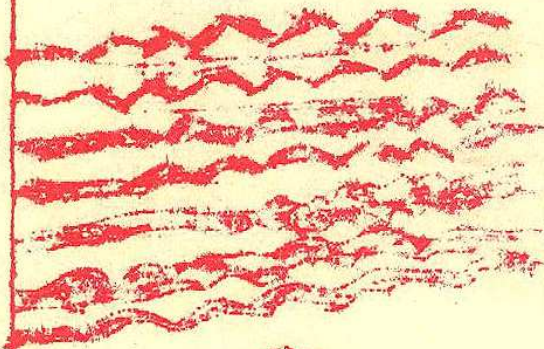
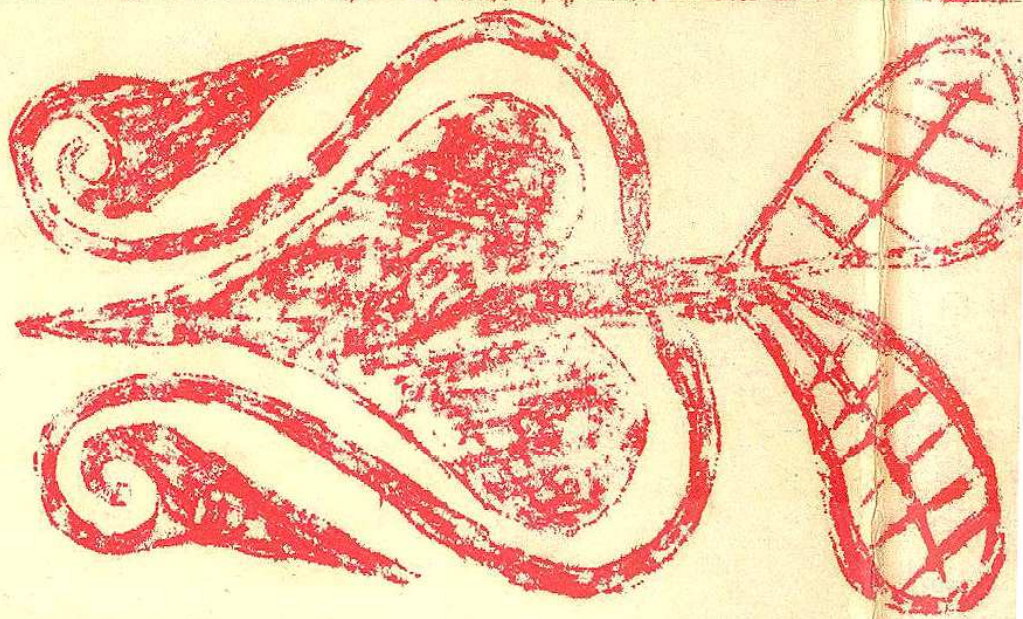
TRADUCCIÓ

" Aquest enllustrador és un gandul"

LA RABOSA

a Artesa també l'anomenem SORRA i GUINEU





R. DOMENECH

