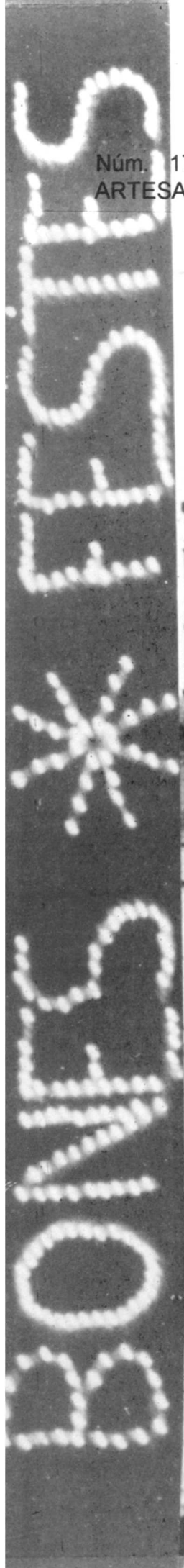
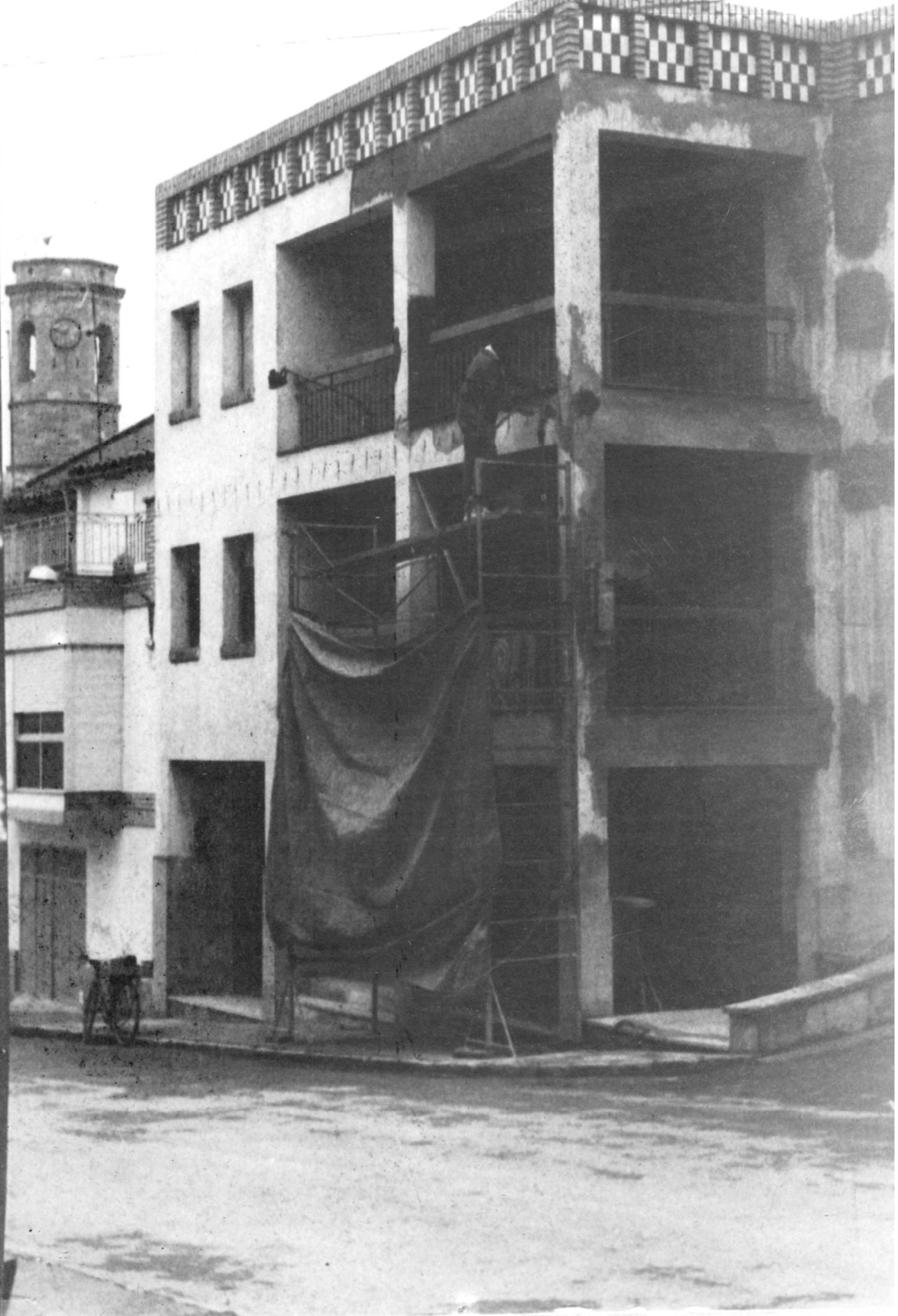


La Femosa

Núm. 171

ARTESA DE LLEIDA octubre-novembre-deseembre 1997

Revista d'opinió i informació local



La Femosa

Octubre-Novembre-Desembre
[171, 1997]

Edita l'Agrupació Cultural
La Femosa,
carrer dels Gallarts, 7. 25150.
Artesa de Lleida.

*

*Aquesta
publicació local
rep el suport de:*



Generalitat de
Catalunya
(Dept. de Cultura).



Diputació de Lleida
(Institut d'Estudis Ilerdencs).



Ajuntament
d'Artesa de Lleida.

Els articles que apareixen a les
planes de **La Femosa**
reflecteixen únicament l'opinió
de llurs signants.

2a. època.
Dipòsit Legal:
L-264-1981.

PÒRTIC

Quan vam començar la publicació d'aquests fulls que porten en nom a la capçalera de LA FEMOSA, ara fa trenta anys, ho vam fer amb l'única intenció d'apropar el català com a llengua escrita a la gent del nostre poble, la qual, la immensa majoria, només havia llegit fins llavors en castellà. De fet, aquestes planes, van ser els primers escrits en català que van llegir molts artesencs. Llavors érem lluny d'una oficialització de la nostra llengua i el miracle d'una ràdio i una televisió en català, era gairebé impensable en aquells temps on la força d'una idea uniformadora de la llengua castellana, encara plana per tot arreu. Hem avançat molt, doncs, per tot i així, no som on caldria que fóssim.

La publicació d'un periòdic local, per modest que sigui, no deixa de ser un esforç constant de la voluntat de la gent que el fa possible. Quan vam començar, amb més voluntat que traça, a editar aquests fulls amb uns rudes instruments que ara ja estan del tot obsolets, no hauríem pensat mai que amb els mitjans que ara tenim i l'experiència adquirida amb aquests anys, que ens trobaríem sense vocacions d'escriptors joves que donessin un nou impuls i un nou caire per fer de LA FEMOSA la revista de tots els artesencs on, cadascú amb els seus gustos o les seves inquietuds, lliurement, exposessin les seves idees o opinions de com hauria de ser el nostra societat o de com voldrien que fos el poble.

No sabríem dir si aquesta moda de passar de tot, de no preocupar-se de res més del que no els ateny personalment, és passatgera o no. Però és un fet constatat arreu, els joves, però malauradament també els no tan joves, fugen com els gats escaldats de l'aigua calenta, de tot allò que d'alguna manera els pugui representar un compromís personal amb la societat que els envolta. I és una llàstima, perquè, tard o d'hora, com a llei de vida, s'hi hauran d'enfrontar i no hauran de fer res perquè la societat que els deixarem els més grans, sigui com ells la voldrien trobar.

Per aquesta falta de col·laboradors, LA FEMOSA que anys endarrera sortia puntualment cada més, ara ha d'anar espaiant la seva publicació a dos i tres mesos. Ningú, és clar, voldria que aquesta revista deixés de publicar-se, com ningú no voldria que el nostre Club de Futbol, la Comissió de Festes o res que funciona al poble pleguessin, però amb tot no fan res per evitar-ho. Res no funciona sol. Tot necessita l'esforç humà per a tirar endavant i molt més en un poble petit com el nostre.

LA FEMOSA com a revista està oberta a totes les opinions, gustos i militàncies, però caldria que aquestes opinions diferents de les que molt sovint s'esposen en aquestes pàgines, ens les fessin arribar en forma d'article. Amb més opinions (encara que molts cops fossin contradictòries) tindríem tots més informació i segurament més criteris sobre els problemes que ens envolten i que ens són comuns. Tan de bo que sigui així, almenys per la nostra part ho intentarem.

LA FEMOSA CUINA

SALSA ROSA

INGREDIENTS

Maionesa (sense alls)
Els suc de mitja taronja
Salsa «Perrins» (una cullerada)
Unes gotes de conyac (del bo)
Tomata «Ket-xup»

Farem una maionesa espessa - amb suc de llimona i unes gotes d'aigua calenta-. Una vegada feta hi afegirem el suc de taronja, les gotes de conyac, la cullerada de «Perrins» i dos cullerades de «Ket-xup», es va remenant i es va posant clareta. Si s'hi vol que tingui més color s'afegeix «Ket-Xup».

Aquesta salsa es pot servir pel còctel de gambes, o per acompanyar qualsevol peix.



TRUITES DE RIU A L'ALL I JULIVERT

INGREDIENTS

6 truites de riu
All i julivert
El suc de ½ llimona
Una mica de pebre negre i roig
Sal i una tassa d'oli
Una copeta de conyac

Es fa una picada amb all i julivert, s'hi afegeix l'oli, el suc de la mitja llimona i el pebre i es barreja tot.

Es netegen les truites i se'ls treu l'espina, es renten i es deixen escórrer. Se salen bastant i es farceix amb la picada d'all i julivert, el suc que sobra se'ls hi tira per damunt i es deixa reposar hores.

S'enfarinen i es fregeixen. A la mateixa paella posarem oli nou, una vegada calent l'oli posarem una copeta de conyac i el suc que ha quedat de l'amaniment de les truites; es deixa coure una mica i es tira tot damunt de les truites i ja es poden servir.

ÍNDEX

Pòrtic	3
La Femosa Cuina	4
Notes i Notícies	6
L'eruga barrinadora dels genaris	
<i>Per Josep Casas</i>	8
Artesa de Lleida (canviem-li el nom?)	
<i>Per Adolf Costafreda</i>	9
El Futbol a Artesa (una història per fer)	
<i>Del Consell de Redacció</i>	11
Pestes vindran que del terme ens treuran	
<i>Per Pere Arnau</i>	14
Mots encreuats	
<i>Per M-À Navarro</i>	16
RUTES: El Museu Diocesà i Comarcal de Solsona	
<i>Per J. G. i J. M. T.</i>	17
La Planta de Compostatge, l'últim adéu	
<i>Per l'Alternativa Ecològica d'Artesa de Lleida</i>	22
Converses de <i>La Femosa</i>	
...Amb l'Associació de Joves d'Artesa de Lleida (AJALL)	
<i>Per Ramon Serra i Felip Domènech</i>	23
Amb Poques paraules. La Torre de babel	
<i>Per Felip Gallart i Fernández</i>	30
Folklore Artesenc: L'últim article	
<i>Per A. C.</i>	31

Portada:
Casa de la Vila en obres



NOTES I NOTÍCIES

CANVI DE LA BUSTIA DE CORREUS

Amb la jubilació del fins ara funcionari de Correus s'ha canviat durant el mes d'octubre el lloc on anar a dipositar les cartes. La nova bústia s'ha instal·lat a Casa la Vila, lloc molt més cèntric que no pas el carrer Sant Ramon on fins ara calia anar a portar el correu. D'altra banda la nova oficina de correus està situada al carrer Mestre Ginera, 32, a cal Ramon del Campetxo.



CURS DE CATES DE VINS I CAVES



L'Agrupació Cultural La Femosa, ha iniciat un curs de cata de vins i caves que tindrà lloc durant 4 sessions al local social de l'Agrupació i servirà per a millorar els coneixements dels encuriosits en aquesta matèria, el curs acabarà amb una sortida de dos dies a La Rioja, on es visitarà la bodega més vella d'Europa i les grans bodegues Franco Espanyola.

El nombre d'inscripcions ha estat elevadíssim i s'han superat totes les previsions que en aquest sentit va fer l'Agrupació cultural La Femosa.

CASTANYOT 97

L'associació de joves d'Artesa de Lleida, va organitzar un altra vegada la festa de la castanyada a la sala de la llar del poble. La festa va consistir en un sopar de germanor (unes 120 persones), servit pels membres de la junta i cuinat pel Restaurant Casa Mateu. Acte seguit va tenir lloc una llarga sessió de ball amb disco mòbil i amb el conjunt DE NOCHE. Cal destacar la gran participació de la gent d'Artesa en aquesta festa ja que molts que no eren al sopar van sumar-se a la mateixa en començar el ball.



CASTANYADA A LA LLAR DELS JUBILATS

AUGMENT DE QUOTES D'IMPOSTOS, TAXES I PREUS PÚBLICS MUNICIPALS

El Ple del dia 28 de novembre, amb els vots a favor de tots els regidors menys els del Grup de l'Entesa artesenca es va aprovar l'augment des impostos, taxes i preus públics per a 1998, els quals han sofert un augment aproximat del 5%, excepte el preu públic per ús de les piscines on s'ha canviat la filosofia de la seva recaptació en suprimir-se els abonaments familiars.

PRESSUPOST MUNICIPAL PER A 1998

EL Ple del dia 28 de novembre va aprovar amb els vots a favor de tots els regidors menys els del grup de l'entesa artesenca el pressupost municipal que ha de regir durant l'any 1998 i que importa 114.500.000 ptes. La inversió més important que es vol dur a terme és la construcció de la planta potabilitzadora d'aigua amb un pressupost de gairebé 50 milions de pessetes, i així com al inversió de gairebé 10 milions en urbanitzar i portar el serveis mínims a varis carrers del municipi.

L'ERUGA BARRINADORA DELS GERANIS

Els geranis sempre han estat unes plantes molt agraïdes, ja que necessiten poques atencions per a mostrar tota la seva bellesa. Aquestes atencions arriben com molt a fer algun tractament fungicida per evitar el mildiu amb productes derivats del coure, benalaxil, cimoxamil, fosetil-al, metalaxil o oxadixil.

Des de fa un parell d'anys, però, ha sorgit amb força una nova plaga que està malmetent la majoria dels geranis. Aquest barrinador dels geranis és un insecte lepidòpter /és a dir, una **papallona**) de vol diürn, originària de Sudàfrica.

Descripció: la papallona té les ales de color marró, amb un to blanquinós als marges. Les ales posteriors porten una cua característica. L'amplada de l'ala va dels 18 als 27 mm.. Els ous són circulars i aplanats, de 0'5 mm. de diàmetre. L'eruga és blanca-verdosa al principi, per acabar essent verda, amb franges longitudinals rosades. Les crisàlides són de color verd clar, fins dos dies abans d'eclosionar que es tornen marrons.

Afecten especialment al gerani de mata corrent i el d'enfiladissa (varietats *zonale* i *peltatum*). Les varietats de flor gran i d'olor (*grandiflora* i *capitatum*) que tenen la tija més dura, són les menys afectades.

L'eruga passa els dos primers estadis dins la flor i els dos següents hi poden continuar o introduir-se a la tija fent una galeria descendent que va omplint d'excrements (la tija es veu negra).

L'eruga es fa crisàlide a l'exterior del gerani on hi sol estar entre 8 i 17 dies fins a sortir la papallona, segons la generació. Fa cinc o sis generacions a l'any: la primera generació apareix a mig mes de març i es veuen papallones a mig novembre. L'hivern el passa en forma d'eruga, en que alenteix el ser ritme.

Síntomes i danys: inflorescències ennegrides i amb mal aspecte, així com la tija, que s'assequen i poden morir.

Control: si bé a Sudàfrica hi ha enemics naturals que la controlen, aquí no se n'han trobat. La lluita es pot fer mecànicament destruint les parts afectades (cremar o congelar i llençar), o química tractant quan l'eruga es troba a l'exterior o utilitzant insecticides sistèmics (que penetren i es traslladen per l'interior de la planta). Insecticides recomanats: principalment els piretroids, també van bé els fosforats i altres.

Piretroids: Decis, Ambush, Baytroid, Sumifive, Karate...

Fosforats: acefat, dimetetoato, malatió...

El tractament s'ha de fer periòdicament, ja que encara que haguem matat la plaga dels nostres geranis, sempre pot arribar una altra papallona dels voltants.

Josep Casa

Enginier Agrònom

ARTESA DE LLEIDA

(canviem-li el nom?)

Amb aquest mateix títol, vaig escriure (vegeu LA FEMOSA, abril del 1985, núm. 63) el primer de quatre articles on parlava de la necessitat de canviar la segona part del nom del nostre poble. El segon va sortir a l'octubre del mateix any, núm. 67. El tercer al núm. 81 (febrer del 1987) i el darrer al gener del 1991, núm. 121. En tots aquests articles vaig intentar explicar el perquè, ja que, tot sovint, als mitjans de comunicació, el nom d'Artesa de Lleida sortia substituït pel d'Artesa de Segre.

Ningú no em va contestar mai cap d'aquests escrits per replicar els meus arguments en pro de canviar el nom o per manifestar que hi estava d'acord (com si els meus articles no els hagués llegit mai ningú), encara que sí que, a nivell col·loquial, algú me'ls havia comentat, més aviat per fer-hi conyeta. Ara ja feia temps que volia tornar a insistir en el tema perquè cada dos per tres l'equívoc es torna a repetir; Artesa de Segre surt massa sovint en substitució del nom del nostre poble, i això (encara que ja sembla que hi estem acostumats) dona més enuig que alegria.

Com ja assenyalava en els altres articles, molta de la correspondència que arriba a l'Agrupació Cultural «La Femosa», s'hi veu tatxat amb bolígraf el nom de «Segre» i al seu costat s'hi ha afegit «Lleida» i és que moltes de les cartes que arriben al poble (sobretot si són d'informació general o de cases comercial, encara que provinguin de la mateixa comarca), sempre donen el tomb per Artesa de Segre. Sembla que no hi podem fer res, ja que la història es repeteix una i una altra vegada. Més greu que això, encara, és quan el nom del nostre poble és substituït pel d'Artesa de Segre en notícies de la premsa o, fins i tot, de la TV. Aquí, quan ens queixem, encara que massa tard, ho rectifiquen.

Fa pocs dies, a la Biblioteca de «La Femosa», va arribar el volum núm. XXIV de la magnífica publicació de CATALUNYA

ROMÀNICA que edita Enciclopèdia Catalana, on s'hi aplega, amb esplèndides il·lustracions, tot el que fa referència a l'Art Romànic de les comarques del Segrià, les Garrigues, el Pla d'Urgell, la Segarra i l'Urgell. Dons en aquest volum, a la pàgina 17, que va encapçalada pel títol EL MARC GEOGRÀFIC, s'hi pot llegir aquest paràgraf:

El 1852 s'inaugurà el canal d'Urgell (amb el seu centre administratiu a Mollerussa, i impulsor del definitiu reconeixement territorial del Pla d'Urgell com a comarca), amb una longitud de 144 Km i que rega una zona del Segrià garriguenc fins al seu desguàs al Segre; posteriorment, l'any 1932, s'inicià la construcció del canal auxiliar, que n'uneix al principal a Artesa de Segre.

A Artesa de Segre? us preguntareu, però si el canal auxiliar (canal nou, per a nosaltres) té el seu final al nostre terme?. No és pas que l'autora d'aquest article (la Montserrat Jardí) s'hagués equivocat, ja que per a ella (com per a moltíssima altra gent) Artesa de Segre i Artesa de Lleida són el mateix poble: Artesa de Segre és el nom propi i Artesa de Lleida fa referència, sempre, al nom de la província on aquest poble està ubicat. Més clar que l'aigua.

Al mateix volum, a la pàgina 215 hi ha una recenya del VILATGE DE VINATESA, *prop del terme d'Artesa de Lleida*, diu la nota, però per arribar-hi... *Per arribar-hi hem d'agafar la carretera que des de Capponet va a la Borteda i després cap a Artesa de Segre...* Ja ho veieu, tot i que Vinatesa es a tocar d'Artesa de Lleida, per arribar-hi s'ha d'agafar la carretera d'Artesa de Segre!.

Si el poble d'Artesa (el nostre) portés darrera un altre nom que no fos el de Lleida, la confusió no seria possible o, en tot cas, molt difícil. És per això que a mi m'agrada insistir,

unavegada més, en la imperiosa necessitat de cercar, sigui com sigui, un «cognom» que suprimeixi el mot «Lleida» per sempre més de darrera del nom del nostre poble. «Pla», aquest mot ras i curt que, a més a més designa el lloc geogràfic de la gran plana de Ponent de Cata-lunya (que és on el nostre poble està enclavat) seria el nom més escaient per triar-lo en subs-titució de «Lleida». És clar que, anomenar al nostre poble Artesa del Pla, no és potser la única solució, però sí, penso, la més ràpida i eficaç.

«Artesa del Pla» sona bé i, a més a més, sona tan diferent d'Artesa de Segre que sembla impossible que, llavors, algú pogués confondre els dos pobles per un de sol.

El canvi de nom d'un poble no és pas una cosa inusual, s'ha donat sempre a través de la història. Cal pensar només en els exemples que tenim més a prop: Castellases, per Castellans, Urxafava, per Vilasana, la Pobla de la Granadella (la Pobleta) per Bellaguarda, i d'altres que en trobaríem...

El canvi de nom d'un municipi és només una decisió política, avalada, és clar, per un sentiment dels veïns que se senten ferits per la substitució de la personalitat del seu poble a favor d'un altre poble que no té res a veure amb el seu. Però això que, en teoria, és tan senzill, cal prèviament parlar-ne, fer com una mena de campanya explicativa, ja que, mentre els veïns d'Artesa del Pla no sentim realment aquesta necessitat, el canvi de nom no serà mai viable.

Per un altre costat, com que la gran majoria de veïns no sempre està prou ben informada dels equívocs a que està exposat el nostre poble per portar darrera el seu nom el nom de la «província», caldria una mena de campanya de sensibilització (això que deia més amunt) i aquesta campanya (mentre no s'oficialitzi des de

l'Ajuntament) hauria de sortir de qualsevol persona mínimament sensibilitzada en el tema, de tots aquells que vegin clar que si no és amb el canvi de nom no ens en sortirem.

Encara que jo, com a persona individual, proposi el nom d'Artesa de Pla, no necessàriament ha de ser aquest el nom que s'hauria d'escollir. En pot haver d'altres que agradin més. La qüestió és parlar-ne, i parlar-ne d'una manera seriosa fins que la cosa ja estigui prou madura perquè sigui l'Ajuntament qui agafi la iniciativa i posi fil a l'agulla pel canvi de nom.

Jo, per si de cas, hi tornaré a insistir més endavant, mentres tant, m'agradaria que algú que no ho vegi tan clar o que hi estigui d'acord, m'ho fes saber a través d'aquestes pàgines.

A. Costafreda



Església d'Artesa de ~~Segre~~ LLEIDA

EL FUTBOL A ARTESA

(UNA HISTÒRIA ENCARA PER FER)



Fa uns quants anys que, a La Femosa, ens van fer arribar un retall de diari on no hi consta ni la capçalera ni la dada de publicació (devia de ser un diari d'esports de Barcelona) on hi havia una petita ressenya del Club de Futbol Artesa de Lleida, amb una fotografia dels jugadors d'aquest equip a finals dels anys quaranta a jutjar per la joventut dels seus components. La nota, molt curta diu això (traduïm):▶▶▶▶

C. F. ARTESA
De Artesa (Lleida)

Aquest club es va fundar a principis de l'any 1923, i agafà caràcter oficial l'any 1928. Els seus fundadors varen ser els senyors Costafreda, Bonastra i Castillo. Van formar la seva primera Directiva els senyors Calzada, Olomí, Oró, Gias i Costafreda.

Els seus primers encontres foren sempre favorables a aquest equip. Les seves primeres competicions varen ser en partits amistosos de la regió catalana. Entre els nombrosos trofeus que té en el seu poder, figuren el donat per l'Excmo. Ajuntament, Vimbodí, Trofeu Vila i Aistoma.

Els seus colors són blau i blanc. El seu escut representa diferents jugadors disputant-se una pilota.

Les èpoques més brillants d'aquest equip van ser des de la temporada 1939 fins a la del 1946, i és a l'actualitat quan el Club passa per la seva època més difícil.

Actualment no té gairebé jugadors, per haver-se retirat ja els més veterans.

El F. C. Artesa té molta cura del seu planter local, ja que té equip infantil.

La Junta Directiva actual està composta pels senyors president, Drudis, Castillo, Capell, Besora, Domeneco (Domènech?), Mir i París.

El futbol d'aquesta localitat agafà increment gràcies al mestre nacional i jugador del Lleida, senyor Jaume Petanàs.

Com podem veure, la breu història del nostre Club de Futbol que ens tramet aquest retall de diari, ens deixa un regust amarg, ja que, per a nosaltres és plena d'interrogants. Si els senyors Calzada, Castillo i Drudis ens són fàcilment identificables com el mestre Josep Calzada, el Xavier del Cremat i l'Arturo del Dent, no ho són tant els senyors Oró, Gias o Costafreda, per això ens lamentem que la història del Club de Futbol Artesa no estigui escrita i publicada en algun lloc on pugués ser consultada per qualsevol artesenc o artesenca que ho volgués fer, i molt més ara que molts estudiants (per passar assignatura) han de fer treballs sobre algun tema del poble.

Pel nostre compte, i sense que tinguem vocació d'historiadors, hem repassat les pàgines d'aquesta revista on, alguna vegada, hi ha sortit algun escrit esporàdic que, d'una manera anecdòtica n'ha parlat. Seguin aquestes notes escadusseres, que són tretes de la memòria dels nostres avis podem afegir (per si pot interessar) el següent:

Segons el testimoni de Martí Penella (1896-1992) les primeres pràctiques de futbol es van fer a l'era de l'Alena (darrera on avui hi ha la casa del Xalet, que la construcció del canal Auxiliar, va mig partir), a primers de segle, de la mà d'un mestre jove (no en sabem el nom ni si es tracta del mateix mestre Jaume Petanàs de què parla l'article del diari). El primer partit amb dos equips d'11 homes cadascun, es va fer entre les eres del Jové i del Miró (dos eres juntes, només partides pel camí que avui es el carrer de la Raval de la Senyora Victòria (no de la Senyora Victòria Raval), a l'any 1918 o 19, els equips, tots dos d'Artesa, eren un de cada cooperativa fundades aquells anys, la del Sindicat de Sant Isidre i la del «Porvenir». D'aquest primer partit no sabem qui va guanyar, només sabem que l'equip que va perdre va ser l'únic que va fer un gol... a la seva porteria.

Cap allà als any vint, el camp de futbol estava situat a la Llacuna, on hi va ser molts anys. A principis del anys quaranta estava situat al Freginal, a l'altre costat del camí de les Hortes. Després es va traslladar a l'Eral, terrenys que van ser ocupats per la construcció de les 50 vivendes del Grup Germans Pujol. Després de quedar-se de camp de futbol, el Club de Futbol Artesa es va desfer, ja que no hi havia cap possibilitat de fer-ne un altre. Artesa, doncs, va quedar-se sense futbol prop de vint anys (a voltes s'havien fets camps de futbol improvisats per jugar-hi només per la festa major), fins que es va construir el de la partida del Rocafort

(a sobre del canal d'Urgell). Aquest va durar fins a la inauguració de l'actual Polisportiu Municipal l'any 1977, situat entre la carretera de Lleida i la Bassa Bona. Ara ja fa molts anys que el Club d'Artesa funciona i funciona bé.

Encara que no tinguem història escrita, sí que tenim alguns document gràfic (fotografies dels vells temps) i alguna alineació que segurament us agradarà de recordar o, al menys de descobrir.

Si us heu fixat amb la data de fundació del Club de Futbol Artesa que aquest retall de diari exposa (principis de l'any 1923), segurament us haureu adonat també que l'any que ve el nostre Club de Futbol complirà 75 anys d'existència. Aquesta circumstància l'hauríem d'aprofitar per a celebrar-ho d'alguna manera escaient. ja en parlarem més endavant.

Consell de Redacció



PESTES VINDRAN QUE DEL TERME ENS TREURAN

Quan els homes eren sedentaris i per tant no hi havia relació entre cultures de diferents països, aquests pràcticament no tenien malalties perquè els seus cossos havien creat defenses contra les malalties que els envoltaven, però en pic la humanitat va anar descobrint nous horitzons i l'intercanvi de mercaderies i de gent va començar a ser un fet habitual, sense voler-ho (no se'n tenia pas consciència) es van intercanviar també les malalties. Quan una malaltia originària de la llunyana Àsia, per exemple, que allí era inofensiva, arribava a Europa, contagiava una persona d'aquí que no tenia defenses contra ella, podia originar una veritable epidèmia. De fet, Europa, en temps històrics, va patir el flagell de més d'una d'aquestes pestes. La pesta bubònica i el còlera en són uns exemples ben palesos. Sense voler anar més lluny, centrant-nos només a Artesa, els nostres avis encara parlen de l'any de la grip (1918-19) com una terrible calamitat. Si considerem que a Artesa, de promig, hi ha unes 14 defuncions per any, aquella grip va ocasionar en l'espai d'uns trenta dies (que és el que va durar) uns 29 morts; en un sol dia hi va haver quatre enterraments, això sol, ja palesa la magnitud d'aquella epidèmia i justifica que el seu record quedés gravat a la memòria dels nostres padrins. Tot i això, no és de les epidèmies dels humans del que volem parlar ara, sinó de les epidèmies que pateixen alguns dels nostres arbres.

Per aquest intercanvi de persones i de mercaderies de què parlàvem més amunt, també ens han arribat fins a nosaltres pestes que han afectat i segueixen afectant el nostre entorn natural i els nostres conreus i que, per a combatre-les, ens cal sulfatar constantment amb productes cada cop més agressius, ja que els insectes s'hi fan resistents.

Una de les primeres epidèmies d'aquest tipus que va afectar d'una manera general els conreus del nostre país, va estar la fil·loxera, un insecte d'origen Nord Americà que parasita als ceps al qual, per les causes que hem apuntat més amunt; els ceps americans n'eren immunes, però quan aquest insecte (per causes accidentals), va arribar al nostre continent l'any 1865, en poc més de trenta anys, va fulminar les vinyes de

tota Europa. Va fer falta anar a cercar ceps americans i empeltar-los de les varietats de raïms europeus per a tornar a produir vi.

Un cas semblant el tenim amb l'escarabat de la trumfera, de la mateixa procedència que la fil·loxera i que també va arribar a Europa a finals del segle passat. Aquest escarabat quan va arribar aquí, sense cap competidor ni depredador natural, es va multiplicar tan i tan de pressa que aviat va arrasar els cultius de patateres de tot el continent, i deixà a la misèria els pagesos de les zones on aquest cultiu n'era era la seva principal font d'ingressos, fins que va sortir l'arseniat de plom i més tard el DDT per a poder-lo combatre.



pressa que aviat va arrasar els cultius de patateres de tot el continent, i deixà a la misèria els pagesos de les zones on aquest cultiu n'era la seva principal font d'ingressos, fins que va sortir l'arseniat de plom i més tard el DDT per a poder-lo combatre.

Podríem parlar encara del poll de «San José» (poll roig) també nord americà i algunes famílies de pulgons o de l'psila. De la processonària del pi, aquesta prové de centre Europa etc.. etc.. Ara sembla que ha arribat una nova plaga que neguiteja els floricultors, es tracta també, com la processonària, d'una papallona, aquest, però procedeix de Sudàfrica. La larva o eruga de la qual creix dins del tronc dels geranis i fa estralls en aquestes plantes, ja que és difícil de combatre amb els insecticides més corrents.

De totes les plagues que ens han arribat de fora, però, la més preocupant és la que afecta als oms. És la més preocupant perquè els oms, no són arbres de conreu i aquesta plaga els va eliminant amb molta celeritat sense que ningú no pugui fer res per aturar-la. Fa menys de deu anys que aquesta pesta va arribar al nostre terme, però tot i així els seus efectes destructius es poden veure clarament en totes les colònies d'oms que hi ha al terme d'Artesa, principalment a les vores de la Femosa i al canal d'Urgell. No cal dir que l'om, a més a més de ser un dels pocs arbres autòctons del país, és també un dels més bonics. La seva desaparició, en un temps prudencialment curt, sembla irremediable, si no és que l'om, pel seu compte, poc a poc es vagi fent resistent al flagell. Esperem que sigui així; perquè d'una altra manera serà difícil de salvar-lo i seria un dany irreparable pel nostre enton natural.

Pere Arnau

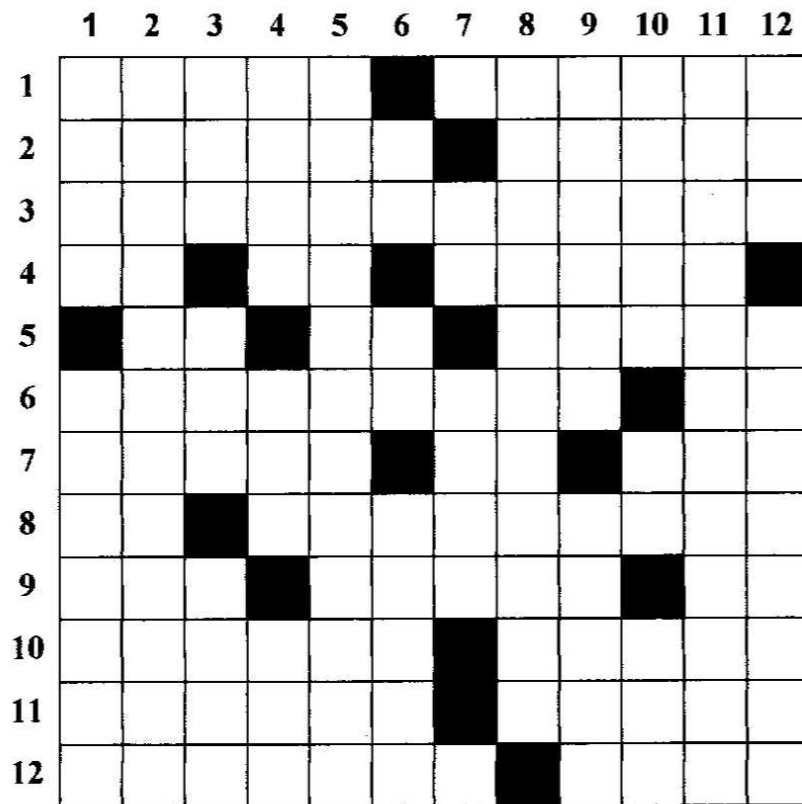


MOTS ENCREUATS

{ Solucions a la pàgina 34 }

HORITZONTALS

1. Pudent, que fa mala olor. Aliatge de coure, zinc i níquel.
 2. Feres ús d'una cosa. Al revés, maire, llúcera. 3. Que produeix efervescència. 4. Repetit, és un primat arborícola. Dues vocals. Vall on hi havia el santuari de Zeus. 5. Article femení. Cobalt. Gall- 6. Reina d'Etiòpia o constel·lació. Quaranta-nou. 7. Papa de l'església romana (678-681). Arbre de les ulmàcies. En una esfera, extrem de l'eix. 8. Divinitat egípcia. Al revés, reunint, formant piló. 9. Partit Radical Mundial. Escriptor i polític romà fundador de la primera biblioteca de Roma. Consonant repetida. 10. Llinatge, casta. Repeteixi. 11. Talpinava. Al revés, tindrà vida. 12. Posa sota arrest. Qualsevol cosa molt fàcil d'encendre.



VERTICALS

1. Secallona, llonganissa seca. Cobertes de cartó per guardar-hi papers. 2. Desfer o desfer-se en filigranes. 3. Taxa d'interès anual equivalent. Parent del DNI. Quatre consonants molt dispars. 4. Al revés, per excitar una bèstia a caminar. Servei Televisiu Territorial. Al revés, prefix grec que significa «sobre». 5. En plural, llibre d'oracions. 6. Del verb saber. Vocal repetida. Col·locat o en forma d'aspa. 7. La primera. Servei Nacional. Cavall petit. La vocal d'abans. 8. Un altre nom d'Esparta. 9. Hi ha el de Dalt i el de Mar, ambdós al Maresme. Unitat de capacitat. 10. Al revés, cant de funeral fet per les ploradores. Lletra matemàtica. Municipi del Conflent. 11. Sistema òptic que fa reflexió i refracció. 12. Com un mas però tot capgirat. Copulativa, coherent.

Museu Diocesà i Comarcal de Solsona



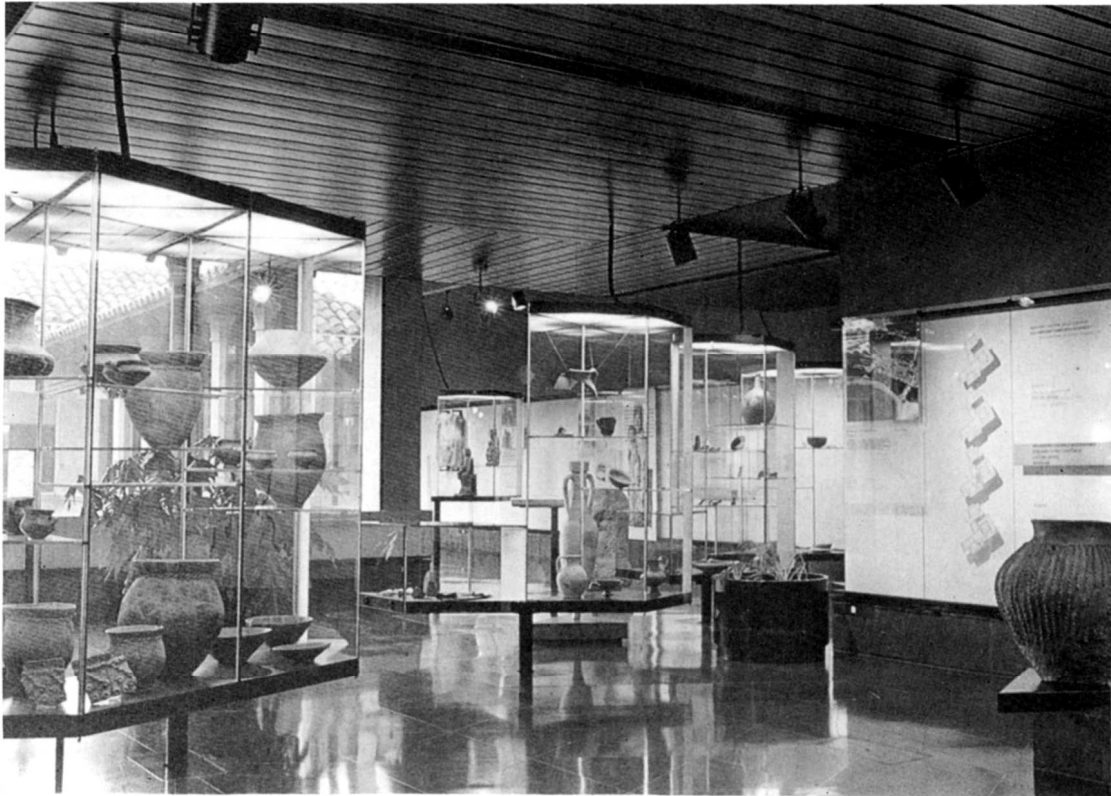
Façana del Paleu Episcopal, seu del Museu

Breu referència històrica

El Museu Diocesà i Comarcal de Solsona, antigament anomenat *Musaeum Archaeologicum Dioecesanum de Solsona* és un dels més antics de Catalunya. La seva creació cal situar-la dins del procés històric de reconstrucció nacional catalana, que s'inicià al voltant dels cercles culturals de la Renaixença i que l'església catalana impulsà decididament. L'any 1896 el bisbe Ramon Riu i Cabanes inaugurà el Museu Diocesà, en un primer moment al Seminari, amb una col·lecció d'objectes d'Art i ús litúrgic.

En els primers anys de funcionament del museu els esforços s'orientaren cap a la formació

de les seves col·leccions, amb l'ingrés d'importantes obres romàniques i gòtiques del bisbat. L'arribada, l'any 1909, de Mn. Joan Serra Vilaró a la direcció del museu va suposar un impuls definitiu pel mateix i en els anys següents es transformà completament, degut a les nombroses intervencions arqueològiques que va dur a terme, esdevenint-se en un dels més importants del país. A més de la publicació dels resultats dels seus treballs arqueològics des del centre, aconseguí el beneplàcit del bisbe Amigó per a traslladar el museu a les noves dependències del sobreclaustre de la Catedral.



Sala de Prehistòria: Edat del Bronze

Des de 1922, en que Mn. Serra Vilaró, deixà la direcció del Museu, fins a finals de la dècada dels anys setanta és l'etapa de consolidació, en la qual s'engrandeixen les col·leccions amb l'ingrés de grans conjunts pictòrics romànics i altres obres importants del romànic, gòtic, renaixement i barroc del mateix bisbat.

A partir de l'any 1981, amb la col·laboració del Departament de Cultura de la Generalitat de Catalunya i l'Ajuntament de Solsona el museu rep l'impuls definitiu que el convertirà en un dels millors del país.

A partir d'aquesta data s'inicia la seva reforma i modernització, ordenant-se i sistematitzant-se les col·leccions en espais amplis, els quals permeten que el visitant pugui veure, pràcticament, la totalitat dels fons conservats, gràcies als nous criteris museogràfics. Així l'any 1983 s'inaguraren les sales d'arqueologia i d'art romànic, el 1989

s'inagurà la resta de les sales i l'any 1992 les instal·lacions mecàniques, donant-se per acabades les grans obres de modernització del museu, el qual compta també amb una biblioteca especialitzada, un taller de restauració, sala d'exposicions temporals i sala d'atenció pedagògica a disposició de les escoles i de la comunitat científica engeneral.

Com a àmbit introductor a la visita de les col·leccions d'art i arqueologia del museu, s'instal·là, l'any 1991, una selecció d'objectes fets amb sal de les mines de Cardona, de l'antiga col·lecció de Mn. Riba. Hom pot contemplar una torre gòtica que destaca per la seva esveltesa, els finíssims calats i les delicades filigranes ornamentals, també un bust d'Isabel II, així com una taula d'escacs, una mostra d'imitació de fruits i embotits, blocs de sal verge i transparències de capritxosos dibuixos.

Les primeres sales del Museu estan dedicades al neolític, calcolític-megalitisme, Edat del Bronze, món ibèric i món romà. En elles destaquen la riquesa i varietat dels materials il·lustratius de cada període cultural. La majoria procedeixen de les nombroses excavacions arqueològiques realitzades per Mn. Serra Vilaró, a principis de segle a les comarques del Solsonès, Alt Urgell i Berguedà. De forma molt didàctica, concisa i entenedora, amb l'ajud de plafons i fotografies s'expliquen les característiques dels hàbitats i les formes de producció de cada època o període, així com els sistemes d'enterrament. A les vitrines es poden veure els testimonis de la cultura material procedent d'hàbitats, que il·lustren perfectament la vida quotidiana de cada període i també materials procedents de les sepultures que donen una idea de l'espiritualitat de les diferents cultures. És de destacar en aquest aspecte els conjunts de peces procedents dels dolmens i cistes neolítiques, que en forma d'aixovars acompanyaven als difunts durant el neolític, calcolític i l'Edat del Bronze, no cal oblidar que tant el Solsonès com les comarques veïnes tenen una àmplia mostra d'enterraments d'aquests períodes, molts dels quals foren excavats per Mn. Serra Vilaó.

A continuació hi trobem unes sales dedicades al romànic, part de les quals ocupen l'espai del sobreclaustre de la catedral. En ella hi trobem una bona mostra de pintura, escultura, elements arquitectònics, sarcòfags, objectes de culte, dels segles XII a XIV, els quals es troben en espais amplis i ben il·luminats que fan que els objectes prenguin la màxima rellevància.

La col·lecció d'Art gòtic està situada a l'antic dormitori del monestir de Santa Maria de Solsona, espai recuperat en les recents obres de remodelació del Museu. Això ens permet contemplar les obres dels segles XIV-XV en un àmbit molt apropiat.

La primera meitat de la sala és ocupada per les obres d'art del segle XIV. Al centre de la sala hi ha una vitrina en que s'exposen obres dels segles XIV-XV. L'altra meitat de la sala és dedicada a l'exposició d'una selecció d'obres d'art del segle XV, d'entre les quals sobresurt la taula amb la representació del Sant Sopar, del mestre Jaume Ferrer, exposada al mur de tancament de la sala.

L'exposició dels fons d'art del Renaixement, Barroc i segle XIX del museu és composta d'una selecció d'obres distribuïdes en tres salons, restaurats en la remodelació de l'any 1989, que



VASOS COMPANIFORMES DE LA BALMA SOLANELLES D'OLIUS

evoquen l'època de construcció del Palau Episcopal i alhora retroben el seu ambient.

Al llarg dels gairebé cent anys d'existència, el museu, fruit de la política de salvaguarda del patrimoni de l'església, ha aconseguit reunir una mostra d'objectes, en la seva majoria d'ús litúrgic, molt representativa de les arts industrials i dels oficis artístics de Catalunya dels segles XVI al XIX. Hi ha exponents de les més variades tècniques artístiques, pintura, escultura, orfèbreria, teixits, brodats, ceràmica, forja, metal·listeria, etc., provinents de les esglésies del bisbat, així com de dipòsits i donacions de particulars que periòdicament han anat enriquint els seus fons

Al pis superior del Museu hi ha les galeries d'estudi i s'hi conserva la resta del fons de la col·lecció del Museu, que no és exposada a les sales d'exposició permanent, classificats en dos grans blocs temàtics: l'arqueologia i l'art. Podem dir que és l'únic museu del país en que també és perfectament visitable el fons que no està a les exposicions, la qual cosa és un gran mèrit pel museu.

No cal dir que a més de la visita del museu i poder gaudir del meravellós paisatge de la comarca, el visitant pot també disfrutar de l'àmplia oferta turística i gastronòmica de la comarca del Solsonès.

FITXA TÈCNICA:

NOM: Museu Diocesà i Comarcal de Solsona

ADREÇA: Plaça Palau, 1

TELÈFON: (973) 48 21 01

HORARI: Estiu: de l'u de maig al 30 setembre, de 10 a 13 i 16'30 a 19 hores

Hivern: de l'u d'octubre al 30 d'abril, de 10 a 13 i de 16 a 18

TANCAT: 25 de desembre, u de gener i tots els dilluns de l'any

ANY DE FUNDACIÓ: 1896

COL·LECCIONS: Art, Arqueologia. Objectes de sal, Etnografia

PROPIETAT: Bisbat de Solsona, Generalitat de Catalunya, Ajuntament de Solsona

SERVEIS: Sales d'exposició permanent, Recepció, Sala d'actes, Sala d'Exposicions Temporals, Taller de restauració, Laboratori, Biblioteca i Sala de Consultes

J.C. i J.M.T.

(Del Museu de Solsona)

FOTOGRAFIES CEDIDES PEL MUSEU DIOCESÀ I COMARCAL DE SOLSONA

PER NADAL REGALA LLIBRES D'ARTESA



**REGALA-TE'LS
REGALA'LS-HI**

LA PLANTA DE COMPOSTATGE, L'ÚLTIM ADÉU

Els components de l'«Alternativa» creiem que és necessari donar una darrera referència a un tema que ens ha tingut preocupats durant molt de temps, la fi de la planta de compostatge.

Ens la tenien votada, d'això tothom n'era conscient, i ja se sap que «qui té la paella pel mànec fa anar l'oli allà on vol». Era un tema que va tenir moments d'autèntica participació. Recordem que ja el primer mes que va començar la recollida el nivell de participació era de prop del 90/% això vol dir que amb una mica d'interès per part del consistori l'activitat de la recollida seria un fet indiscutible. Només la deixadesa i la mala fe podien fer fracassar una activitat tant noble. Ara bé els mals governants ja ho fan això: allà on posen l'ull poden la bala; els és igual que sigui un desencert, un endarreriment. Els és igual que la gent s'hagi de rascar la butxaca perquè la taxa d'escombraries pujarà com l'escuma. L'únic que compta és demostrar que manen ells. És el mateix que ha passat amb la llum. I la potabilitzadora què?. No havia de ser gratuïta? de moment no se'n parla. I l'aigua no es pot beure. Aquestes només són les ensarronades més evidents; se'n podria explicar més.

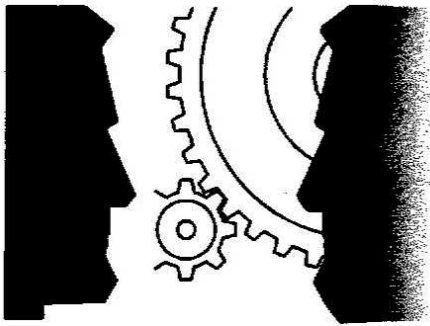
De moment ens hem quedat sense planta de compostatge. Molta gent ens va venir a

trobar per veure què es podia fer. Però donat que com a resultes de la nostra pressió ja s'havia trencat les relacions amb el consistori vam, creure que era millor deixar parlar al temps, és a dir que només els anys a venir podrien testimoniar l'encert, des dels diferents punts de mira, de l'activitat de la recollida de la matèria orgànica. Fins i tot la ciutat de Barcelona en un ple municipal de finals de l'estiu, va aprovar la recollida selectiva de la brossa de la ciutat.

El que ningú deu saber és, què se n'ha fet de l'adob que s'havia produït amb la matèria orgànica: L'adob l'han llançat a l'antic abocador incontrolat. Això no és solament un atemptat ecològic per l'altra concentració de matèria orgànica en un espai no preparat per a acollir-la, sinó també una falta de respecte contra totes aquelles persones que en un moment o altre van participar en el triatge de la matèria orgànica. I naturalment una malversació, perquè l'adob era bo i s'hagués pogut aprofitar de diferents maneres: agricultura, jardineria...

Bé deixem-ho córrer, sempre podrem dir que un cop més el que va ser voluntat del poble (assemblea de poble del 16 de febrer del 1992) ho ha desnonat una alcaldia antidemocràtica.

«Alternativa Ecologista d'Artesa de Lleida»



Converses de *La Femosa*

AGRUPACIÓ DE JOVES D'ARTESA DE LLEIDA AJALL

QUAN TENIA QUINZE ANYS

Quan tenia quinze anys vaig escriure un poema.
Era temps d'estimar i jo encara era pur.
Us en podria dir gairebé tots els versos
perquè llavors encara no pensava en l'angoixa
i d'aquells temps en servo ben vius tots els records.
I ara he estimat, i he sofert, i sóc home,
i tinc vint-i-set anys i la veu fosca i trista
i voldria oblidar tots els versos que escric.

Miquel Martí i Pol

Avui entrevistem a tres membres de la Junta d'AJALL (Ricard Pons, Isidre Drudis i Josep M^a Drudis) delegats com interlocutors per la resta de components. Confessem que coneixem ben poc, de com pensen els joves, de com entenen la vida, què pensen de la gent més gran, com veuen ells Artesa, quines són les seves incerteses i tot un reguitzell d'aspectes, que ens fan alhora tan aprop i tan lluny els uns dels altres.

Ens hem preguntat moltes vegades, quan deixem d'ésser xiquets per a ser joves, en què ho notem, quins són els símptomes. I de vegades potser les respostes que ens semblen rebuscades, es poden simplificar. El cert és que no hi ha respostes tallants ni clares. Potser és quan deixa d'interessar-nos, si Ulises arribà finalment a Itaca, si el capità Trueno es casarà amb Sigrid o continuaran com a parella de fet, si Pepep Gotera i Otilio aprendran a no ser tan sapastres, si Astèrix i Obèlix faran finalment fora de la Gal·lia als Romans amb una sobredosi de pòcima, o si Tintín ajudarà al Capità a fer callar la Castafiore. El cert és que vist amb perspectiva, maleïm els ossos del Professor Franz de Copenhage (l'entranyable inventor del TBO) per no haver descobert a temps l'elixir de l'eterna joventut.

Per quin motiu i amb quina finalitat es va crear AJALL?

Aquesta em toca respondre-la ami (Ricard Pons). Perquè potser vaig ser el que em vaig moure més per a aconseguir-ho. Creia que s'havia d'unir als joves, sense voler entrar en Política. El cert és que jo anava en una llista electoral, i dúiem al programa, el voler crear una associació de joves. Acabades les eleccions, vaig anar a tribar els joves que anaven en altres llistes. I plegats vàrem acordar, convocar als joves a una reunió al Casal d'Avis. I allí, aquell dia es va elegir una Junta i la idea va prendre cos.

Qui pot ser membre d'AJALL. Hi ha límit d'edat?

Els estatuts, marquen una limitació d'edat, que va des dels catorze anys, fins als trenta. Tot i que s'hi han fet socis gent de més de trenta anys.

Quines han estat les vostres activitats fins ara?

Principalment organitzar festes com el Castanyot que ja porta tres anys, la Cavalcada de Reis que l'hem feta dos anys, un Carnestoltes, també hem fet cursos de ball i teatre, s'ha format un grup que ja ha representat dues obres, s'ha col·laborat amb el Grup d'Escala en Hifi. Enguany vam fer una sortida a esquiar. Aquest estiu hem fet la festa dels joves. Però tot ha estat limitat pels diners.

Parlant de diners, quina quota pagueu? És suficient o bé aneu de vencills?

La quota anual són 1500 pessetes. El primer any teníem cent cinquanta i escaig d'associats, que ens permetia anar bé. Enguany només han pagat vora uns seixanta, no és que hi hagi hagut baixes que pels motius que siguin no han renovat. I nosaltres, la veritat sigui dita, tampoc els hem empaïtat per a que pagessin. Tot plegat ha estat per desídia. La gent potser no col·labora prou pagant la quota, però quan fem alguna activitat la veritat és que sí que ho fan. Per a les activitats,

no calen els diners, si hi ha gent interessada i paga, el que val es fa i sinó no es fa. En canvi quan organitzem una moguda, com que s'han de signar **contractes**, necessitem diners, els busquem a les empreses que coneixem a canvi de publicitat. A les quals, aprofitant aquesta entrevista, volem agrair la seva col·laboració. Perquè en definitiva sort en tenim d'ells. Tot i que és molt emprenyador anar a demanar, l'òptim



fóra comptar amb l'ajut de l'Ajuntament o amb més de 150 socis. Llavors es podien fer més coses. Posant un preu pels socis i un altre pels no socis. Activitats que àdhuc podrien generar recursos. De fet, la finalitat de les festes, és recaptar diners que ens serveixin per a fer altres coses. Fins ara no ha estat així, però enguany hem millorat molt amb el Castanyot. Podem dir, que s'ha consolidat la festa. El jovent d'arreu, aquella nit, només es planteja dues alternatives, anar a la discoteca o venir a Artesa al castanyot.

És bona la vostra preocupació per fer diners, perquè teniu força ganes de fer coses i això és positiu. És en aquest sentit que us preguntava quins són els vostres objectius i quines són

les vostres limitacions.

Nosaltres cada any presentem a l'Ajuntament un programa d'activitats. Però dels que presentem al que acabem fent hi ha una diferència. De vegades no es fan coses per manca de diners, però a voltes hi ha altres motius. S'hauria de potenciar més l'associat, per exemple a Torres de Segre, el Grup de joves organitza un sopar on hi pot anar tothom, després es fa ball i la festa és gratuïta pels socis, la resta de gent ha de pagar. Un altre problema greu, és la manca de local que fa que no puguem tenir un contacte quotidià entre nosaltres i els socis. És imprescindible tenir-lo.

De portes enfora AJALL és coneguda per les festes que organitza. Però penso que també us tocaria fer altres coses. Suposo que sabeu la quantitat impressionant de droga que circula per Artesa. mai tanta com ara, jo ho he sabut aquests dies, perquè he tingut curiositat d'assabentar-me'n, fins i tot de veure, com es fa una de les distribucions, perquè me'n van informar dos joves. ¿No creieu que aquest tema l'hauríeu d'afrontar vosaltres, els joves?

Aquest tema ens preocupa, ja vàrem organitzar en una Setmana Cultural, una xerrada sobre la sida i les drogues, que va estar molt bé, però a la qual va assistir poca gent, els que havien d'anar-hi no hi van ser.

És per això, que us deia que aquest és un tema vostre, si ho fa l'Ajuntament, La Femosa o qualsevol altre grup, hi aniran els que hi han d'anar, per altres motius i no pas els interessats. Per aquestes coses, hauríeu de tenir un local.

És difícil el tema. Els joves quan surten de l'escola passen de tot. Parles amb ells i de seguida t'adones que es pensen que ho saben tot. No obstant, si els dones a conèixer coses que realment els interessa, dins d'un ambient en què s'hi trobin còmodes, veuràs la gran quantitat d'informació que són capaços d'assimilar. Lavors els passotes s'ababen i els més gallets callen.

El perill avui dels grups locals, és tancar-se en un ambient autàrquic, localista, envoltats d'un món que va a cent per hora i que si t'adorms una mica et deixa fora de joc. Vosaltres, doncs, que sou també joves d'aquest món, us preocupen temes com la insumissió, l'objecció, la P.S.S., l'ecologia, l'atur, l'accés a la primera vivenda etc.?

Sí que ens preocupa, perquè quan es varen cremar els pins, de seguida vàrem dir que s'havia de fer qualcol. Ens falta mitjans, pensàvem que quan t'inscrius com associació, rebriem per part de l'Ajuntament, informació. Però no hem rebut absolutament res.

Heu de saber, que per mitjà de diferents programes (FORCEM, COOPERACIÓ, TREBALL) hi ha una gran quantitat de diners per a fer cursos de tot tipus, completament gratuïts, que us ajudarien a trobar treball, a millorar les vostres prestacions i arrodonir la vostra formació, alhora que acrediten amb el diploma corresponent, la vostra coneixença sobre el tema del curs. Doncs bé, per manca de joves interessats, es perden recursos, quan en canvi a vosaltres us en falten, per a fer quelcom.

Parlant d'una altra cosa, Artesa hi tenen vida un munt d'entitats, que van fent coses cadascuna per la seva banda. ¿No creieu convenient que fóra bo agrupar-vos en una espècie de Coordinadora, si més no per a multiplicar efectes u reduir esforços?

Ja es va intentar, quan es varen cremar els pins, es va convocar totes les entitats per a alguna cosa plegats. Ens trobàrem onze entitats i vam enviar un escrit a l'Ajuntament. Nosaltres els proposàvem fer una mena de Federació. Però no n'hem parlat més. Fóra bo trobar-nos una vegada al mes i parlar de les activitats previstes. Perquè de vegades han coincidit en el mateix moment. El problema potser, és trobar la manera que ningú no receli de l'altre, de veure clar que no és portar a l'hort a ningú. aquest fet ja és per si una mica problemàtic.

Jo crec, que aquesta entitat unitària, hauria de tractar assumptes que afectessin a l'interès comú, com el que dèieu dels pins. O per exemple, l'any passat volien tallar tots els arbres del canal d'Urgell. I gent de l'anomenada Societat Civil, van fer pressió a Mollerussa i els arbres encara hi són i formen part d'un entorn extraordinàriament bell d'Artesa. L'Alternativa d'Artesa també s'hi va interessar i va tenir un contacte amb la Casa Canal.

Tindríem és clar de tocar temes generals. Coses en definitiva de tots i per tots. Amb el tema dels pins hi ha gent que no hi va voler saber res i això és una llàstima.

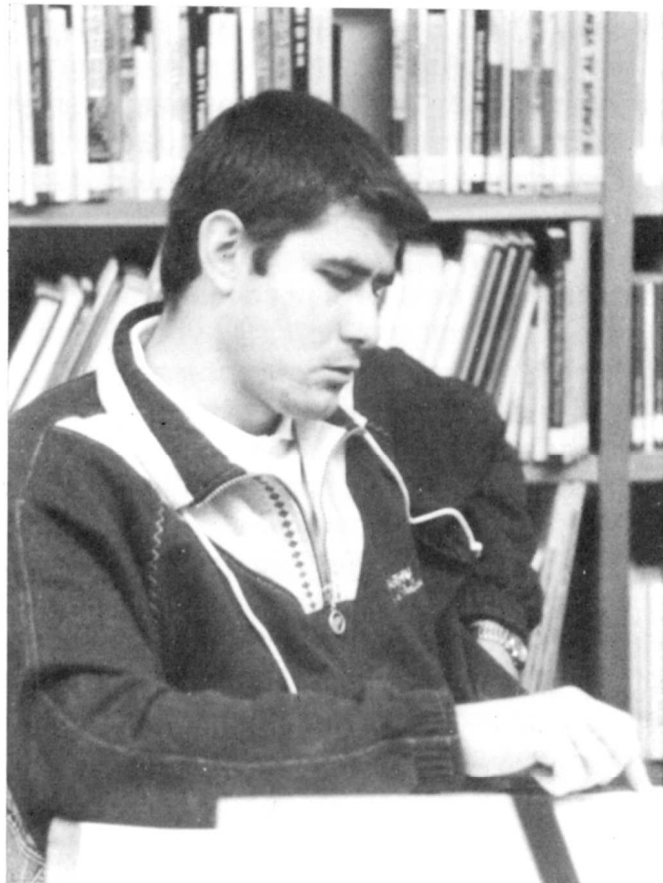
¿I sobre l'ensenyament, que penseu sobre els Decrets d'humanitats de la Ministra Aguirre o sobre que s'inculqui a l'escola un cert sentiment militarista?

Comencem que tot a l'escola als pobles es fa en català. Quan arribes a la Universitat, a Lleida mateix, el noranta per cent de les classes es donen en castellà. Tot i que alguns professors s'esforcen a fer-les en català. Pel tema que preguntes, la Ministra deu viure en un altre món. La història que ens volen ensenyar és la de Castella, perquè Espanya és un estat artificial. La història l'escriu qui guanya. La democràcia permet que persones com Jesús Gil estiguin a dalt de tot. Que fa que et preguntis com es pot permetre que aquest tipus de personatges estiguin allí i la gent no se'n adoni. Per alguna cosa serà. La democràcia ho permet tot i hom s'informa només del que els convé.

¿No creieu que ens coneixem poc la gent de diferents generacions dins del poble. I que fóra bo que ho féssim, si més no per a no caure en estereotips tal vegada falsos?

Sí que fóra bo, perquè nosaltres mateixos ja ens quedem sorpresos del que fan nois de setze o disset anys. Tot i que és molt complicat. Una persona de mitjana edat gairebé no entén res de les matèries que s'ensenyen avui a estudi. I cada vegada hi haurà més diferència. També canvia molt depressa la manera de passar-ho bé. Els més joves sabran més aviat fer anar els ordinadors i navegar per internet que multiplicar de memòria. Cada vegada ens separem més.

Els que vam ésser joves als anys seixanta, sense mitificar-los. Vàrem haver de trencar motlles, ser rebels, lluitar contra tot i contra tots, per intentar ser lliures i independitzar-nos. Aquella gent en general als joves d'avui us veiem com a més carques, més conservadors tot i que també més lliures i amb més mitjans econòmics que nosaltres. I sobretot amb una sana llibertat sexual i de companyonia entre sexes, que nosaltres no vàrem assolir, perquè se'ns va prohibir, estava mal vist i ens va crear no pocs traumes. Ara sembla que ningú no vol independitzar-se de casa



seva, no se us treu de casa ni mba fum de bitxos, no sou gens contestataris de les normes establertes. esteu a les antípodes d'allò de "sigueu raonables demaneu l'impossible". Què en penseu?

Això en part és lògic que passi. A casa no ens fa falta res. Límits, quins límits tenen els joves avui? cap. Fan tant el que els dóna la gana que passen de tot, fan falta límits. Per això busquem coses que provoquin al·licients, i alguns s'encaren cap al més dolent. Només pensen passar-s'ho bé els caps de setmana, en les drogues perquè estan prohibides. Abans potser vosaltres pensàveu en el sexe, perquè ho tenieu prohibit. Ara no, això s'ho troben ja fet. Pensen en el futur que tenen davant seu, que han de fer una carrera, però



també que quan l'acabin, per a treballar els demanin experiència i se'n hagin d'anar a l'atur directe. Per això, el millor és passar de tot i anar vivint i passar-s'ho bé. Passa molt per permissivitat dels pares. Que pensen que com que ells no van tenir determinades coses volen que els seus fills les tinguin. Avui la societat fomenta només, el ser competitiu i això genera entre nosaltres moltíssim individualisme. Als joves els falta estímuls. Perquè sinó és fàcil caure en les drogues. Per altra banda, per què no es legalitzen les drogues, qui no ho vol i per quins interessos. Estem a favor de la seva legalització. Tot és un muntatge, la policia només agafa als caps de turc i prou.

La màfia és la multinacional més poderosa dels sistema capitalista, trafica amb armes, drogues...

Evidentment i mantenen molts Governos...

...I li importa un carall destrossar la joventut. I

compra voluntats, i cada any detenemolts policies corruptes i es parla d'una màfia policial. Dóna la impressió que és l'únic poder.

Això és un greu problema, la gent jove que no fuma, són majoria. Però de joves que al cap de setmana prenen pastilles de disseny cada cop se'n troba més. Aquest cap de setmana va haver una moguda a Vilanova de la Barca, que va començar a les nou del matí, on tots anaven amb la botella d'aigua, i la venda de pastilles va ser descomunal. Es van moure quantitats increïbles de diners. Són festes que necessiten permisos especials, són perilloses. Ara el promig de gent que s'enganxa a la droga ha pujat molt.

Una curiositat. De temes en profunditat com els que toquem ara, en parleu entre els joves, o bé toqueu temes més banals?

En parlem poc. A les discoteques pel soroll és impossible. Parlem de coses més supèrfues. Tot i que de vegades entre les colles també parlem de doses serioses.

Us recordeu de com vàreu deixar de ser nens i de cop vàreu esdevenir joves?. Quina és la frontera?. Què és el que queda endarrera?. Què ho provoca?. Potser un despertar de la libido?. Us he de dir, però, que nosaltres vàrem ser nens més temps. Vosaltres heu estat més precoços. Suposo, que guardeu dins vostre de quan héreu nens, un heroi de ficció. El meu era Robin Hood.

I fant, Mazinger Z, els primers Manga...

.....Què són els Manga?

Els dibuixos animats japonesos... Quan sortia l'Afròdita i deia: "pechos fuera", ens feia gràcia. També el Songoku, de bola de drac, quan els repeteixen per TV3 encara en hi enganxem. Al Canal 33 a la nit fan cada dia una pel·lícula tipus Manga per adults i ens les mirem. Al Japó si no coiexes tot això de Manga ets un inculte, fan dibuixos d'aquests per a dones, per executius, per gent gran etc.

He de reconèixer que no n'havia sentir a parlar mai, dels manga...

La Heidi era Manga, fan dibuixos per nens que els adults se'ls fan seus. I ara mateix el boom són les Spice Girls, que estan arrasant, els nens més petits de deu i dotze anys a casa tenen posters de les Spice Girls. El fenomen sembla que es gira.

Es dóna també entre vosaltres ser Fan d'algú?

Sí, és una cosa molt generalitzada. Ser fan d'algú en concret en la música, en el cinema etc.. I encara triomfen gent, que també ho van fer en altres generacions, com Police, que ara mateix és núm. 1 als USA.

Com el veieu el futur pels joves?

Negre (tots al uníson). No tenim capacitat d'independitzar-nos tan fàcilment. Per això s'aguanta a casa tant com es pot. El tenir una vivenda costa molts diners. Abans amb el mínim d'estudis podies accedir a molts llocs. Llavors valien els estudis. Ara has de ser un superdotat, per accedir a segons quin lloc.

Ara sembla que més que els estudis el que val és un bon "endoll". Ara mateix a Lleida gairebé cada dia surten denúncies als diaris de gent col·locada a dit. CC. OO. ha denunciat que solament a la Diputació i els seus organismes s'han col·locat a dit 160 persones, a Indústria no sé quantes, que les oposicions estan trucades. Hi ha gent que s'ha dedicat a fer un seguiment dels familiars de tots ells policies locals i provincials i gairebé el noranta-cinc per cent tenen fills o parents funcionaris. Hi ha qui demana que tornin a passar tots per tribunals neutrals per mesurar de bell nou la seva capacitat. Què en penseu, es donen aquests fets tant com diuen?

Això és claríssim. Tots tenen els fills col·locats. És de domini públic. Ara si treus matrícula d'honor i no tens un polític que et faci de padrí, vas a l'atur directe. Ens va estranyar que sortís a la premsa, perquè són tots els partits polítics que ho fan. Vas a oposicions i ja saps que un cert nombre de llocs, sinó tots, estan ja reservats a dit.

Això ha d'ésser frustant. Ho reconec. Sé de joves que tenen dos carnets de partits diferents. Altres que es recomanen a afiliar-se a un determinat partit, perquè té més quota. Perquè el que sí és acceptat, és que és raparteixen els lloc com a bons germans en proporció al nombre de Diputats que tenen.

Jo et puc dir que en una facultat de Lleida, tots els professors són fills o parents de polítics d'un partit determinat. Van amenaçar de no fer lliurament d'orles si no venien polítics d'aquest partit. Això a la Universitat.

Si això és així, ens estem carregant l'esperit de la Constitució, aquesta llei marc, sentència que tots som iguals davant la llei...

No!!.

...Tots tenim dret a tenir una vivenda digna, tots tenim dret a tenir un bontreball digne i remunerat

Només són parules. És fotut tot això. Ens fan veure el futur negre. Et dediques a viure al dia, sense preocupat-te massa de res. L'energia del ser jove fa que no decaiguis i el futur ja dirà. Ara vaig estar al Canadà i parlant amb un xicot, li vaig dir que als trenta anys encara som a casa dels pares i es va posar les mans al cap. Ell als quinze, ja es va independitzar. Per què no passa això al nostre país?. Som diferents, per què no dimiteixen els polítics nostres?. Quan arreu ho fan o almenys demanen perdó públicament. Aquí perdó, que va!. Això potser passa perquè venim d'una llarga dictadura. No et pots fiar ni de la Justícia, ho sap primer tot, la premsa que els acusats... Com el cas Filesa. Tots els partits estan finançats il·legalment. Si no fos així no podrien suportar les despeses. Aquestes coses les veu un jove i què és el que ha de pensar. Et cremes abans de començar. Alguns pensen, em foto a la roda i assumiré arreglat, Però falta que t'hi deixin entrar.

Quina visió teniu de l'Artesa d'avui. I quina serà l'Artesa del 2000?

Estem contents de viure a Artesa, però l'essència de ser un poble, s'està perdent. Aquí la perdrem guanyant habitants. Hem recuperat gent del poble que se n'havien anat a viure a Lleida. No volem perdre l'esperit de ser un poble, suposo que això és compartit, perquè sinó, que cony fan tantes organitzacions locals. Molts dels que han vingut de fora s'han integrat molt bé al poble. Hi ha coses millorables, però tots els que han treballat des de l'Ajuntament han treballat pel bé del poble amb coses positives, segons qui se les mirita, però això sempre serà així.

Artesa està molt ben situada, però mal comunicada a matar. Ens passa la línia fèrria, l'Autopista, ens creuen dos canals, ens passarà l'AVE que ens destrossarà el terme, estem fets a bossins o per més caramull, tenim una carretera quasi virtual. estem en un clot.

Hauríem de demanar que l'AVE pari aquí (rialles). És una passada.

Voleu deixar un missatge final als joves?

Nosaltres tres pleguem enguany. Volem demanar als joves que s'animin a entrar a l'AJALL, a participar-hi i a estar a la Junta. Què sàpiguin que els que sortirem de la Junta, ens tindran al costat per a col·laborar en tot el que faci falta. Fóra una llàstima que anés endarrera. Quedaria un gran erm. Els que es quedin hauran de millorar el contacte amb la gent i aquesta amb la Junta. Hem de pressionar a tenir un local, ens és fonamental. Amb mitjans funcionariem molt millor. Si tinguéssim un Polisportiu cobert, a l'hivern podríem fer festes per a recaptar diners per a fer coses.

Donem per acabada l'entrevista, ben entrada la mitja nit, una nit de quart minvant de claror, en la qual hem après tantes coses, sobre els nostres joves. Als quals hem d'ajudar amb totes les nostres forces per a que tinguin accés al futur, d'una manera no traumàtica, perquè en definitiva el seu esdevenidor, és la prolongació de la nostra vida al servei d'un País i d'Artesa, com a causa que ens és comuna.

Artesa de Lleida, a 19 de novembre de 1997

Ramon Serra i Felip Domènech

AMB POQUES PARAULES

LA TORRES DE BABEL

A València el Partido Popular i Unió Valenciana neguen que el català i el valencià siguin una mateixa llengua. Però no es queden en la simple negativa, els molt blaveros, la qual cosa ja indica el seu grau d'intel·ligència, sinó que fan un veritable cavall de batalla conta tot allò que discrepi dels seus postulats uniformistes i ultranacionalistes. La seva croada contra qualsevol aspecte que tingui el mínim color de catalanitat abasta des de vetar el text, boiquetejar premis literaris i denigrar persones i institucions, res no escapa del seu foc purificador.

A l'Aragó també s'ha retrat el Partido Popular i el Partido Aragonés. Ambdós s'oposen a la cooficialitat del català en els pobles de la Franja amb un argument tan menyspreable com és que això seria perjudicial per la parla local. El Partido Popular defensa, sense caure-li la cara de vergonya, que el fragatí i el literà són diferents del català. I si no n'hi hagués prou amb tot aquests devessals de despropòsits i mesquineses, el reverendíssim i il·lustríssim bisbe de Barbastre-Montsó, de tot hi ha d'haver a la vinya del Senyor, es despenja amb l'afirmació que a les seves parròquies a més del castellà es parlen llengües com el patués, el belsetán, el chisvatino i el fragatí, i alguna altra que es deixa, però que de català res de res. Ben informat sí que

n'està el sant baró, valgua'm Déu.

Com hi ha món que sobre aquest tema del català surten filòlegs com bolets. Tot plegat fa olor de socarrim i d'alguna substància més desagradable. Qui amb quatre dits de front i una mica de senderi, pot negar l'evidència, demostrada i certificada pels més reputats romanistes, de la unitat del català? El valencià, el català, el mallorquí i tot els seguits que es parlen a la Franja són el mateix idioma. Només per estupidesa o per mala fe es possible negar-ho. El que passa és que sobre el tema del català se n'ha fet un motiu polític per destruir la seva unitat. Es vol destruir i fer desaparèixer del País Valencià i de la franja fins a convertir-lo en un guarniment purament folklòric i residual.

Millor farien tots aquests saberuts parlamentaris de l'Aragó i de València si deixessin les qüestions idiomàtiques en mans dels filòlegs i s'ocupessin d'administrar i governar honestament. I el bisbe de la nova diòcesi aragonesa valdria més que s'ocupés de vetllar per la salut espiritual dels seus feligresos i es parlés de fe, de bona fe. Tots en sortirien, sortiríem, guanyant i no farien un ridícul tan lamentable. Ah, m'ho deixava, Convergència i Unió manté ferm el pacte amb el Partido Popular. I és ben fàcil d'entendre. Ambdós, en el fons, parlen el mateix idioma: el dels diners.

Felip Gallart i Fernández

FOLKLORE ARTESENC

L'ÚLTIM ARTICLE

Ja fa deu anys, concretament a LA FEMOSA núm. 88, corresponent al mes d'octubre del 1987, que vam començar a publicar, mes darrera mes, tot el que fa referència al Folklore d'Artesa. Els temes s'han anat exhauint i avui (aquest article) és el darrer que publicarem, sobre el mateix tema. No és que ja no quedi res per a publicar, ja que encara queden els adagis, dites o refranys (que tot ve a ser el mateix), però aquesta part del Folklore Artesenc la tenim molt endarrerida en quant a la seua recopilació.

Per a nosaltres, les dites, és la part del folklore més difícil d'arreglar, ja que no són com les cançons (o els jocs) que cada persona en sap unes quantes i que esprement-se la memòria una mica ens les pot cantar totes en un temps relativament curt. Les dites no. Les dites o refranys, tothom en sap un grapat, però només surten en el moment precís de ser aplicades i és per això que es fa tan difícil fer-ne un recull el suficient important per poder-lo considerar exhaustiu o gairebé.

Ara, en molts programes de TV3, hom pot sentir una varietat de dites important, però nosaltres, com hem fet sempre, només podem considerar «dites artesenesques» aquelles que hem recollit de viva veu a la gent del nostre poble. Si no volguéssim ser rigorosos en aquest aspecte, seguiríem encara, per mols mesos, publicant aquestes pàgines del Folklore Artesenc, però, és clar, no seria del tot artesenc.

Hi ha, però, una mena de dites, que són molt més fàcils de recollir que les altres. Són les dites que fan referència al temps, als sants i a les collites, ja que aquestes totes tenen una data fixa per a ser aplicades. Amb aquestes dites recollides a Artesa, és amb les que clourem tot aquest seguit d'articles que fa deu anys venim publicant a les pàgines de LA FEMOSA. Les altres, si s'escau, ja ho farem més endavant:

DITES DEL TEMPS, ELS SANTS I LES COLLITES

SOBRE LA LLARGADA DEL DIA:

És més curt que Sant Tomàs (21 de desembre. És el dia més curt de l'any)

Per Santa Llúcia, un pas de puça (abans, Santa Llúcia es celebrava el 23 de desembre)

Per Nadal, un pas de pardal.

Per Sant Esteve, un pas de llebre

Pels Reis, ase és que no ho coneix, però més qui ho coneix (el dia s'ha allargat molt poquet)

Aquesta dita, també s'acostuma a dir a l'inrevés

Per Sant Antoni (17 de gener) comença a fer el toni (el dia ja comença a ser llar per a treballar)

Per Sant Sebastià (20 de gener), una hora més, al dia hi ha

Per la Candelada (2 de febrer), plega la vetllada (ja s'ha de començar a matinar)

Ple febre, lloga jornalera (el dia ja comença a ser llarg i la feina d'un home ja es nota)

Pel febrer, un pa més al civader (ja es pot parar a fer una mossegada a la tarda)

Per Sant Miquel (8 de maig), el venerar baixa del cel.

Per Sant Miquel, la Migdiada, baixa del cel (ja es pot començar a fer una vecaineta després de dinar)

Fins a Sant Joan (24 de juny) el dia va endavant (el dia creix)

Per Sant Perer (29 de juny) el dia va endarrera (ja es comença a escurçar)

A l'agost, a les set ja és fosc.

Al setembre, torna-la a emprendre (es refereix a la vetllada que es va deixar pel febrer)

A l'hivern, les tardes se les menja el llop (es fa molt aviat de nit)

Al setembre, torna-la a emprendre (es refereix a la vetllada que es va deixar pel febrer)

A l'hivern, les tardes se les menja el llop (es fa molt aviat de nit)

SOBRE ELS VENTS:

El llevant la mou i el seré la plou

La marinada a refresca l'aigua i a calenta el vi (refresca l'aigua del selló i a calenta el vi del porró. Era per això que la bota i el porró s'embolicaven amb draps molls)

Marinada al matí, pluja a la tarda.

Lo seré és un vent jornalero, o de jornalero, (s'esforça a la sortida del sol i afluixa a la posta)

La tramuntana no té abric i l'home poble no te amic

La morella, guarda't d'ella

Sol rogenic, pluja o vent

SOBRE ELS MESOS, EL TEMPS I LES COLLITES:

(Sense les dites que fan referència als mesos que ja hem apuntat més amunt)

Hivern fred, estiu de calor

L'aigua de gener posa l'auliva a l'auliver, el gra al graner i el vi al celler

L'aigua de gener, tot l'any va bé

La polla de gener, pon al paller (al temps de batre)

Per Sant Vicent (22 de gener) marxa la boira i ve el vent

El sol de febrer, mascara més que un calder

El febrer, tard o d'hora l'ha de fer

El febrer, de cap o de punta l'ha de fer i a vegades, tot senser

Any de traspàs, no sembros faves que no en colliràs

Mare de Déu del Candeler, segon dia de febrer, endevina quin mes e (és)

Mare de Déu del Candeler, segon dia de febrer (Sant Blasi és el tercer) endevina quin més e

Per la Candelera, els ous a carrera (les gallines comencen a pondre regularment)

Si la Candelera plora, l'hivern és fora

Si la Candelera riu, l'hivern és viu (tant si plora com si riu, l'hivern és viu)

Si trona entre les dos marededéus, s'allarga quaranta dies l'hivern

Març marçot, mata a la vella i a la jove si pot

Març marçot, mata la vella vora el foc

Per Sant Jordi, trau espiga l'ordi

Per Sant Jordi, ves a veure l'ordi i si l'ordi no fuig (no treu espiga) fuig tu

Fer Pasqua abans de rams (casar-se esperant ja un fill)

Al maig, cada dia un raig

Hem arribar al maig, amb gran desconsol. En comtes de pluja, marinada i sol

Una llaurada al maig, és una femada

Si plou per Sant Pere Regalat (13 de maig) plou quaranta dies de filera

La flor de l'auliver, cau al plat del garber (al temps de la sega)

Al juny, la falç al puny (és el mes de la sega)

Prop o lluny, Corpus al juny (la festa movable de Corpus algunes vegades es celebra al maig)

Per Sant Pere (29 de juny), català, ves a veure l'aulivar, i si en veus una aquí i una allà, torna-te'n que proutes n'hi ha (per Sant Pere, les olives encara són molt petites i per això costa de veure)

Pel juliol, la forca al coll (ja es temps de batre)

Qui no bat al juliol, no bat quan vol

Pel juliol, ja hi ha virol (el raïm negre ja comença a posar color)

Pel juliol, molt soroll i poc brou (moltes tronades i poca pluja)

Al juliol, ni dona ni caragol

Si vols tenir bona col, planta-la al juliol
 Per Sant Magdalena (22 de juliol), la nou i l'avellana plena
 Per Sant Mateu (21 de setembre), sembra lo teu
 Per Sant Miquel, que l'all ja miro al cel
 Quan l'octubre ve, abriga't bé
 El millor temps per sembrar és quinze dies abans i quinze després de Tots Sants
 Quan l'octubre és a la fi, Tots Sants ja són aquí
 Si vols tenir un bon favar, sembra'l pel Pilar (12 d'octubre)
 Si vols tenir un bon favar, per la Mare de Déu del Pilar l'has de sembrar
 Pel Pilar, faves a sembrar
 Si vols tenir un all tendre i fi, sembra'l per Sant Martí (11 de novembre)
 Per Sant Caterina (25 de novembre), del blat que has de sembrar, fes-ne farina
 Santa Caterina, molt freda o molt humida
 De Santa Caterina a Nadal, un mes igual
 Per Sant Andreu (30 de novembre) plega la reu
 Només es recorda de Sant Bàrbara (4 de desembre) quan trona
 Si vols un all gros i pudent, sembra'l per l'Advent (els vint dies anterior a Nadal)
 Sant Llúcia la Bisbal, tretze dies abans de Nadal (s'ha de comptar també el dia 13)
 Per Sant Tomà, agafa el poc pel nas (ja comença a ser bon temps per a matar el poc)
 Per Nadal, cada auvella al seu corral
 Per Nadal, qui res no estrena, res no val
 Si per Nadal al sol, per Pasqua al foc
 Si per Nadal al foc i per Pasqua al foc, cagada roc
 Si Nadal cau en dilluns, festes a munts

DITES DELS VENTS:

Lo llevant la mou i el seré la plou
 La marinada a refresca l'aigua i a calenta el vi (refresca l'aigua del selló i a calenta el vi del porró, és per això que el porró o la bota s'emboficava amb draps molls)
 Marina al matí, aigua a la tarda
 Lo seré és un vent jornalero, o de jornalero (s'esforça a l'eixida del sol i afluixa a la posta)
 La tramuntana no té abric i l'home pobre no té amic
 La morella, guarda't d'ella

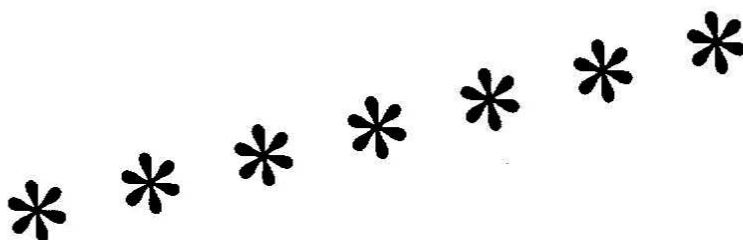
ALTRE DITES QUE FAN REFERÈNCIA AL TEMPS I A LES COLLITES:

Any de neu, any de bé de Déu
 Any de neu, any de Déu
 De fred, com més se'n té, més se n'admet
 És més dolent que el fred tardà
 Fa més mal que el fred tardà
 Menja més que el fred tardà
 Nou mesos d'hivern i tres d'infern
 A l'estiu, tota cuca viu
 La pedra a rams i el fred a pams (les gelades i les pedregades, toquen on toquen)
 L'hort, vol un home mort (un home en dedicació exclusiva)
 Tronades a la muntanya i pedregades a l'Aragó
 Mai no trona a gust de tots
 Mai no plou a gust de tots
 Quan el temps vol, sense núvols plou

Quan Déu vol, sense núvols plou
Quan al cel hi ha croquetes, a la terra bassetes
Quan al cel hi ha cabretes, a la terra bassetes
Quan la pluja fa bonbolletes, aigua a cantiretes
Quan la pluja fa bonbolletes, Aigua a bassetes
Quan el sol es pon amb calçada, aigua a la matinada
Quan el sol es pon amb calçada, aigua a la setmana
Quan el sol es pon amb calçada el dimarts, a l'endemà és dimecres
Sol rogenic pluja o vent
La ratlla de Sant Martí al mati, la pluja ja és aquí
La ratlla de Sant Martí al tard, la pluja ja ha passat
Si vols sapiguer on és Sunyer, mira on fa ull primer (normalment s'aclareix sempre per Ponent)
Home lluner, no fa paller
No es pot dir blat que no sigo al sac (i si pot ser ben lligat)
Si vols menjar pa i veure vi, sembla aviat i poda tard
Blat tardà, ni palla ni gra
Si el pagès comptes, no sembraria
Qui no sembla no cull
Qui no cull espigola
Del sembrar i del casar, consell no en vulgos donar

Les altres dites o refranys (de temes diguem-ne generals), si s'escau, ja les publicarem més endavant, quan creguem que el recull ja es prou important per a fer-ho. Ara (encara que en tenim alguns centenars de recollides), com ja hem dit més amunt, el creiem encara poc representatiu de les dites que, presumiblement, fan servir la gent d'Artesa. Per no dir un adéu definitiu, diguem, doncs, fins a reveure.

A. C.



SOLUCIONS DELS MOTS ENCREUATS de la pàgina 16

Horitzontals: 1. Fètid. Alpaca. 2. Usares. Maira. 3. Efervescent. 4. Ti. Ao. Nemea. 5. La. Co. Dindi. 6. Cassiopea. Li. 7. Agató. Om. Pol. 8. Ra. Apilonant. 9. Prm. Asini. Tt. 10. Estirp. Iteri. 11. Talpia. Viurà. 12. Arresta. esca.

Verticals: 1. Fuet. Carpeta. 2. Esfilagarsar. 3. Tae. Asa. Mtlr. 4. Arri. Stt. Epi. 5. Devocionaris. 6. Se. Oo. Aspat. 7. A. Sn. Poni. A. 8. Lacedemonia. 9. Premià. Litre. 10. Nènia. Pi. Eus. 11. Catadiòptric. 1

