

La Femosa

Num. 127

ARTES I OFERTES - març - abril 1996

Revista d'opinió i informació local.



Edita l'Agrupació
Cultural **La Femosa**,
carrer dels Gallarts, 7.
25150. Artesa de
Lleida.

*

*Aquesta
publicació local
rep el suport de:*



Generalitat de
Catalunya
(Dept. de Cultura).



Diputació de
Lleida
(Institut d'Estudis
Ilerdencs).



Ajuntament
d'Artesa de Lleida.

Els articles que apareixen a
les planes de **La Femosa**
reflecteixen únicament
l'opinió de llurs signants.

2a. època.
Dipòsit Legal:
L-264-1981.

Som dels que pensem que, de cara a fer créixer la cultura al nostre poble, hem d'aprofitar totes les oportunitats de què puguem disposar. La Setmana Cultural (enguany ja la dissetena) és una d'aquestes oportunitats. Per això ens ha dolgut tan que, en aquesta darrera s'hi hagin esmerçat tants pocs recursos. Ens ha fet l'afecte que només s'ha volgut celebrar per a no esborrar-la del tot del calendari cultural del nostre poble, perquè pels esforços o els diners que s'hi han gastat potser valia més no fer-la.

Si la cultura és el bé més preuat que tenim, si és allò que ens fa créixer com a persones i ens desperta l'interès (el cuquet), aquestes ganes d'aprendre i de saber més i més coses tant del nostre entorn més immediat com de qualsevol racó del planeta, si la cultura és l'instrument més eficaç que tenim per entendre i solidaritzar-nos amb els problemes dels altres, per aprendre a ser tolerants a saber respectar les diferències ètniques, culturals, religioses o de qualsevol altra mena i, encara, és allò que ens fa estar satisfets amb nosaltres mateixos, siguem com siguem, no entenem, no podem entendre, com s'ha deixat passar una setmana cultural sense voler-la omplir, fins allí on fos possible, de tota mena d'ofertes culturals.

La cultura no l'adquirim pel simple fet de viure; l'adquirim quan prop nostre algú ens mostra o ens explica coses que desconeixem. Quan algú, prop nostre, es preocupa per despertar-nos l'interès per les coses del passat, per les coses de l'art, dels costums o, simplement, del paisatge. Agombolant aquí i allà, sempre cap endins nostre, adquirim criteris i anem aprenent la raó de les coses, ens anem formant com a persones... Si una setmana cultural no ha de servir per res d'això, no ha estat organitzada amb aquest propòsit, ho lamentem, però val més no fer-la.

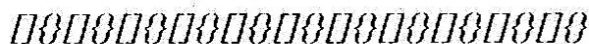
LA FEMOSA CUINA

PA DE PESSIC

Ingredients

3 Ous
100grs. de sucre
100 grs. de farina

En un pot es munten les clares a punt de neu i se'ls va tirant el sucre mentre remenem fins que, en girar el bol, no caiguin les clares. Després, afegirem els rovells desfets i a continuació la farina sense treballar-la gaire. Ho posarem en un motlle sucats de mantega i al forn una mitja hora.



PASTÍS FARCIT DE PASTANAGA

Ingredients

1 pa de pessic o biscuit (vegeu recepta)
1/2 kg. de pastanaga
1/4 de sucre
100 grs. de coco ratllat.

En una olla es fan bullir les pastanagues fins que estiguin tendres, Després s'escorren, es posa el sucre i es passa pel "minipimer"; fins que el sucre quedi desfet.

Amb el pa de pessic es fa tres sostres i se suquen de pastanaga i damunt hi posarem el coco ratllat com a guarniment. El pa de pessic es pot emborratxar al gust. Es deixa dues hores a la nevera.

BON PROFIT

Í N D E X

PÒRTIC	3
LA FEMOSA CUINA.....	4
NOTES I NOTÍCIES	6
ELS TERRATRÈMOLS A ARTESA AL LLARG DE LA HISTÒRIA	10
<u>PER JOSEP GALLART I FERNÀNDEZ</u>	
EL FULL PARROQUIAL	13
<u>PER PERE ARNAU</u>	
MOTS ENCREUATS	14
<u>PER M. N.</u>	
PARTICIPA, ARA POTS! [2].....	15
<u>PER JOSEP CATAPÍ</u>	
AMB EL RECICLATGE, ENDAVANT	16
<u>PER ALTERNATIVA ECOLOGISTA D'ARTESA</u>	
AMB POQUES PARAULES	17
<u>PER FELIP GALLART I FERNÀNDEZ</u>	
COLUCHE	18
<u>PER VIRGIL</u>	
COSES DEL NOSTRE TERME	19
<u>PER A. COSTAFREDA</u>	
VISITES CULTURALS	20
<u>PER JOSEP GALLART I FERNÀNDEZ</u>	
FOLKLORE ARTESENC.....	24
<u>PER A. C.</u>	

LA PORTADA

Els grallers de "La Femosa"
disfressats pel cercavila
del Carnestoltes d'esguany.





SANTA AGATA

4 de febrer

Tot i que santa Agata és el dia 5 de febrer, l'Associació de Dones va considerar que era millor celebrar aquest fet el diumenge dia 4 per tal d'aplegar el major nombre de gent.

Els actes organitzats van consistir en: un dinar de germanor i un animat sarau de ball en que va repartir-se coca entre tots els assistents.

Val a dir que el dia 5 es va dir una missa i es va fer una processó en honor a la patrona de les dones.

NOTES I NOTÍCIES

OBRES A LA BASCULA MUNICIPAL

febrer 96

L'Ajuntament, davant el mal estat en què estava la bàscula municipal, s'ha vist obligat a realitzar-hi una actuació urgent. Un cop posats a reparar-la s'ha cregut adient aixecar-la una mica més, reconstruir de bell nou la caseta (amb unes dimensions inferiors a les actuals, cosa que farà que el carrer del darrera sigui més ample), i automatitzar-la.

El cost de la inversió és calcula aproximadament en dos milions de pessetes.

PARLEM DE LA REFORMA ESCOLAR

16 de febrer

El Delegat d'Ensenyament Sr. Giné, a petició del Claustre de Professors d'Artesa, va ser l'encarregat d'explicar als pares en què consistia la nova reforma escolar, que incorpora l'educació secundària obligatòria (**ESO**), cosa que comporta que els nens i nenes a partir de 5è curs, s'hagin de traslladar a estudiar a Lleida.

Inicialment, l'Institut de la Bordeta-Mangraners, és on han de cursar els estudis d'**ESO** els infants d'Artesa, però el Sr. Giné va apuntar que podia demanar-se el canvi d'institut a petició de l'Ajuntament.

Per aquest motiu l'Associació de Pares d'Alumnes del col·legi públic Els Til·lers va reunir-se en Assamblea el divendres dia 23 de febrer



CARNESTOLTES 1966

(18 de febrer)

El diumenge dia 18 de febrer i abans d'entrar a la quaresma, tal com marquen els canons, va celebrar-se la festa del Carnaval.

L'associació de Joves d'Artesa de Lleida va ser l'encarregada d'organitzar els següents actes:

A les 5 de la tarda, Cercavila de disfresses pel poble amb els grallers d'Artesa.

A les 6 xocolatada a la Plaça de la Llar del Poble.

A les 7 de la tarda, gran ball de carnaval.



FESTA DE L'ARBRE

(21 de febrer)

Any rera any, l'Ajuntament organitza la festa de l'arbre amb la col.laboració de l'escola d'Artesa. Els nens i nenes van plantar pins on es coneix com a «**coto escolar**» «**xoperal**», situat a l'acabament del passeig de Sant Ramon. La plantada d'arbres es va fer per la tarda, i així a diferència d'altres anys no hi va haver el dinar de germanor.

En ser dimecres de cendra, els més petits van aprofitar per enterrar la sardina.



XERRADA AMB ALBERT RAMIS -NATUROPATA-

24 de febrer

L'Associació de Dones, va ser l'entitat organitzadora de la xerrada que el naturòpata Albert Ramis va fer a Artesa.

Albert Ramis va aproximar a les assistents al món de la medecina alternativa.

DIVENDRES CULTURALS

(7-3-96)

Al local social de l'Agrupació cultural La Femosa va tenir lloc una xerrada-col.loqui a càrrec de Neus Pino sobre el Control Mental. Aquesta xerrada s'inclou dins el cicle des divendres culturals que ha tingut lloc durant la tardor i hivern 95-96.



ELECCIONS GENERALS

3 de març

Les eleccions generals convocades per escollir els membres del Congrés i del Senat per als propers quatre anys, va fer que els artesencs anessin a exercir el seu dret de vot.

El nombre d'electors censats a Artesa era de 1040, i els resultats foren:

Al congrés, varen votar 835 persones, repartint-se els vots de la següent manera:

Vots en blanc.....	5
Vots nuls.....	3
Esquerra Republicana de Catalunya.....	37
Partit revolucionari dels treballadors.....	2
Partit dels socialistes de catalunya.....	260
Iniciativa- els verds.....	43
Partit Popular.....	146
Coalició convergència i Unió.....	339

Al Senat, varen votar 824 persones, repartint-se els vots de la següent manera:

Vots en blanc.....	4
Vots nuls.....	19
Pedro Galan Estruch (U.C.).....	1
Juan Viladevait Costa (U.C.).....	1
Antonio Aigé Sanchez (P.P.).....	140
Manuel Parra Caballero (P.P.).....	137
Ramon Sisquella Roselló (P.P.).....	138
Josep M. Alba Barri (I.C.-E.V.).....	47
M. Angels Gutierrez Bustillo (I.C.-E.V.).....	29
Andrés Rollan Carvajal (I.C.-E.V.).....	28
Josep r. Modol Pifarré (P.S.C.-P.S.O.E.).....	243
M. Lourdes Rosell Tomàs (P.S.C.-P.S.O.E.).....	227
Fermin Tordesillas i Casals (P.S.C.-P.S.O.E.).....	226
Jaume Cardona Vila (C.I.U.).....	335
Joan H. Simo Burgués (C.I.U.).....	330
Josep Varela Serra (C.I.U.).....	333
Jaume Campavadal i Farré (E.R.C.).....	53
Francesc Mitjans i Guardiola (E.R.C.).....	41
Anna Peiró i Roselló (E.R.C.).....	38

ASSAMBLEA DE POBLE

El diumenge dia 10 de març l'Ajuntament va convocar als veïns a una assemblea de poble per tal d'informar-los del pressupost aprovat per l'exercici 1996, de la situació econòmica i de les actuacions que es pensen dur a terme des de Casa la Vila. L'actuació més immediata en obres és la construcció dels vestidors a les piscines municipals adjudicada per uns deu milions de pessetes i que va ser objecte de debat.

La reunió, a la que hi va assistir un gran nombre de veïns i veïnes, era la primera que feia el nou Ajuntament.

ELS TERRATRÈMOLS A ARTESA AL LLARG DE LA HISTÒRIA

Els mitjans de comunicació es feien ressò el passat diumenge divuit (ràdios i televisions) i dilluns dinou (diaris) de febrer, que un terratrèmol havia sacsejat Catalunya a 3/4 de 3 de la matinada del diumenge. L'epicentre d'aquest sisme, d'una intensitat 5 a l'escala de Richter, es va localitzar a Sant Pau de Fenollet, a la Catalunya Nord, població situada a uns 30 Kms. a l'oest de Perpinyà. Al nostre poble i viles veïnes aquest moviment de la terra també fou detectat per nombrosos veïns, alguns dels quals tingueren, segons han explicat, un fort ensurt, tot i que la seva intensitat, donada la distància a l'epicentre, fou només de 3 a l'escala de Richter, per tant d'una graduació molt baixa dins aquesta escala. Així doncs degut a aquesta poca intensitat no va provocar cap dany a les nostres contrades, només alguns lleugers moviments de mobles o làmpares, com tampoc provocà greus danys a les zones de la Catalunya Nord pròximes a l'epicentre, només algunes esquerdes en els edificis de construcció més deficient.

Els especialistes en moviments sísmics consultats pels diversos mitjans de comunicació explicaven les causes del terratrèmol i assenyalaven, en general, que es tractava d'una colisió entre la placa europea i la placa ibèrica a la zona de contacte entre ambdues. Així mateix era considerat un moviment sísmic normal per tractar-se d'una zona

de falles i que en els dies següents s'anirien produint rèpliques al moviment principal, però d'una intensitat menor que aquell.

Aquests especialistes assenyalaven també que en el nostre país es succeïen al llarg de l'any moviments sísmics, amb epicentres en diversos llocs que la majoria de vegades eren imperceptibles per les persones però que eren registrats pels sismògrafs. Malgrat això els territoris catalans estan apartats de les zones que cal considerar de major inestabilitat del planeta. Aquestes grans zones són dues: una s'estén per les costes de l'Oceà Pacífic i l'altra comprén una àmplia faixa que travessa l'Àsia, passa pels països d'Orient i va fins a l'Atlàntic vorejant el sud de la Península Ibèrica i l'Àfrica del Nord, la qual comprén l'extrem sud dels Països Catalans. Tot i la constatació d'aquestes dues zones sismològiques principals, és ben cert, com posen de manifest els mapes mundials d'activitat sísmica, que no hi ha cap indret de la superfície de la terra o del fons marí que en un moment o altre no es produxi algun moviment, així segons les estadístiques dels darrers anys els sismes de diverses magnituds i intensitats detectats pels sismògrafs s'acosta al milió.

Els estudis sismològics al nostre país són força importants per tal de conèixer les característiques dels moviments, avaluar la seva perillositat i establir

les possibles zones més afectades pels terratrèmols. A hores d'ara, tenint en compte les dades de que es disposen per elaborar aquests estudis es poden destacar tres períodes. El primer abastaria des dels inicis de l'època medieval fins a finals del segle XVIII, a partir de les dades que es conserven en els arxius històrics; del segon, que aniria des d'aquesta data fins al 1907, es coneixen les dades dels moviments sísmics a partir de les notícies de la premsa i d'altres elements escrits, ja més nombrosos i fiables, podent-se, a partir d'elles, establir el seu àmbit geogràfic i en alguns casos, fins i tot, la zona de l'epicentre; i el tercer període, que comença el 1907 amb la instal·lació d'una estació sismològica a l'Observatori Fabra de Barcelona, la sismologia catalana entra de ple en el camp de les ciències d'observació i de precisió.

Els Països Catalans, com hem dit, a excepció de l'extrem sud, són un zona de sismicitat més aviat baixa, però en temps pretèrits fou un territori amb una activitat sísmica important i en alguns casos reiterada i intensa, sobretot per les dades que es coneixen de l'època medieval i en menor escala de l'època moderna.

En aquest escrit voldriem donar a conèixer els terratrèmols que amb tota probabilitat varen afectar el nostre poble en aquestes etapes històriques. Sobre aquest aspecte ens cal dir d'entrada que la documentació històrica que coneixem d'Artesa de Lleida no ens aporta cap dada ni directa ni indirecta. Però sí que apareixen esmentats en la documentació referida a Lleida diversos terratrèmols, els quals donada la poca distància entre ambdues viles a ben segur que la intensitat i incidència dels sísmes fou idèntica, dades que en alguns casos es poden contrastar amb les que es coneixen d'altres pobles veïns.

El terratrèmoi més antic d'època medieval de Catalunya que se'n té notícia documental és el que es produí el 6 de febrer de 1101, citat en un Cronicó de Ripoll i el segon és l'esdevingut el 1152, també

conegut a partir de la documentació del mateix lloc. Sobre aquest segon fins i tot se sap que va causar molts desperfectes a l'església i monestir de Santa Maria, però de tots dos es desconeix si tingueren algun efecte sobre la nostra zona, ja que el 1101 aquests territoris estaven sota domini sarraí i desconeixem la seva documentació i quant al del 1152 la documentació de què es disposa és molt escassa ja que es tracta de l'etapa immediatament posterior a la conquesta de Lleida (1149) i rodalies als sarraïns.

El terratrèmol més antic de què tenim constància que va afectar Lleida i per tant també el nostre poble, és el que es produí el dia 3 de març de 1373, entre la una i les dues de la matinada i que cal considerar-lo d'una intensitat bastant alta. Segons les notícies documentals de que es disposa de diversos indrets del país fou un sísmes que afectà pràcticament tota Catalunya. A Lleida el mateix dia 3 de març es reuní el Consell de la Paeria per tranquil·litzar la població, que estava molt esverada pels sorolls de la nit anterior. Sembla però que, malgrat la intensitat d'aquest terratrèmol, no es produí cap dany a la ciutat, ja que no se'n fa cap esment a l'acta del Consell, però sí que sabem que causà alguns danys a la capella del Palau Reial de la Suda i sobre tot a Albalat de Cinca (La Llitera) on va caure el campanar de l'església. Un segon terratrèmol o una rèplica d'aquest del 3 de març es produí el dia 8 del mateix més, tot i que era d'una intensitat molt baixa.

El segon sísmes conegut amb possible incidència sobre el nostre poble és el que s'esdevingué el dia de la Candelera de 1428, amb efectes sobre tota Catalunya i considerat com un dels més importants d'Europa occidental. A les vuit del matí es va produir un gran tremolor de terra, que tingué una durada de quatre minuts i que sabem que produí greus danys a Lleida i en altres indrets de Catalunya.

A inicis del segle XVI es té constància que es produïren dos terratrèmols, que a ben segur

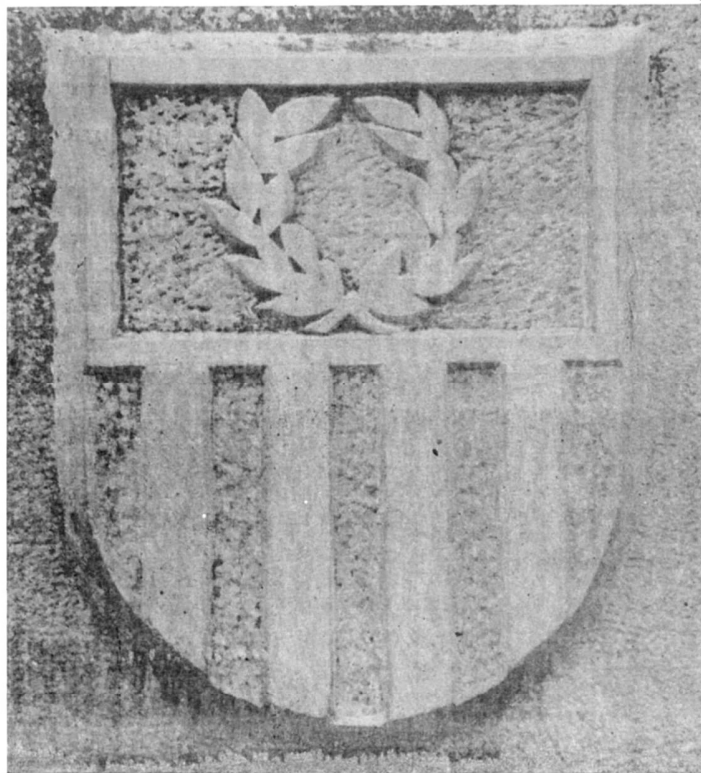
tinguerer també efectes sobre el nostre poble. El primer és el que tingué lloc el 8 de març de 1505 i a la documentació, on és es qualificat d'extraordinari, es diu que afectà de forma important a lleida i els seus contorns, tot i que no s'arriben a especificar els danys. El segon terratrèmol és el que es va produir el dia 18 de març de 1515, a les tres de la tarda, el qual tot i haver durat només uns pocs segons sabem que va causar greus danys en alguns edificis de Lleida i també de Juneda, així com en altres indrets del Pla d'Urgell.

Després d'aquests sismes del segle XVI hem de passar ja als del segle XVIII i XIX, tots els d'aquest segles tenen en comú que són de poca intensitat i durada i que no produïren cap dany a les nostres contrades, tot i que en altres indrets més allunyats tingueren unes conseqüències catàstròfiques. El dia de Tots Sants de 1755 a Lleida es va deixà sentir un terratrèmol que tingué escassa incidència, com la tingué a la resta del país, però que va produir l'enderrocament d'una bona part de la ciutat de Lisboa i la mort d'unes 4000 persones;

tingué també una gran repercursió a Andalusia, Extremadura i Castella, on també es produïren víctimes.

El següent és el que tingué lloc el 18 de març de 1817 a 3/4 d'11 del matí, terratrèmol que afectà d'una forma general tota la banda sud del Pirineus, des del Mar Catàbric fins al Mediterrani, amb poca incidència a Lleida i rodalies, però amb greus efectes a la Rioja i zones del Nord de Castella. El segon sisme d'aquesta centúria del que es té constància que afectà la nostra zona és el que es produí el dia 5 de desembre de 1855 a 2/4 de 7 de la matinada i que no ocasionà cap dany. El darrer d'aquest segle tingué lloc el 28 d'abril de 1888 a 1/4 de 5 de la matinada, amb una durada d'uns pocs segons, només va produir lleus moviments de mobles i oscilaments dels objectes penjats. A partir de principis d'aquest segle les dades que es tenen sobre qualsevol moviment sísmic que es produeix al nostre país, per feble que sigui, són molt exhaustives i entren ja en el camp científic de la sismologia.

Josep Gallart i Fernández



Un escut d'Artesa a la font del carrer del Castell.

EL FULL PARROQUIAL

De tots els fulls que han sortit a Artesa (*o surten encara*) amb certa periodicitat, hi ha el **FULL PARROQUIAL**. Aquest full és, per tots els conceptes (*presentació, contingut...*) el més modest que ha vist la llum al nostre poble, però, al seu favor podem dir que és el més constant. Malgrat la seva modèstia (*no passa de ser un full "dina-quatre", imprès per les dues cares amb fotocopiadora*) és de cabdal importància per seguir l'evolució de la nostra parròquia en els darrers anys, ja que no només hi ha la ressenya dels actes litúrgics, sinó que també parla de les activitats de la parròquia fora del temple.

Fet i fet, qualsevol paper publicat com aquest, és un document inestimable per a servir-nos la memòria a través del temps. Allí on els records fallen (*i fallen sovint*) el contingut d'aquesta mena de publicacions (*en ser inalterables*) són sempre de fiar i per això, es converteixen en documents que cal valorar com es mereix.

Repasant els fulls que ha anat editant la parròquia d'Artesa, fa l'efecte que en un començament no es tenia ben clar el que es volia fer, ja que el primer (*25 de gener del 1983*) i els quatre o cinc que el van seguir, no tenien la pretenció d'esdevenir el portaveu de la parròquia, eren només fulls aïllats per a informar els feligresos de les obres que s'estaven fent a l'església i, fins i tot sortien signats pel Consell Parroquial. No seria fins al full que porta la data de 7 d'abril del 1991 que trobem la capçalera de **FULL PARROQUIAL** i que ja portarà sempre. Si del 25 de setembre del 1983 fins al 7 d'abril del 1991 només van sortir sis números (*amb capçalera o sense*) d'aquella data fins ara ja n'han sortit més de 200, nombre respectable que venen a enfortir tot el que hem anat dient.

La tasca de la confecció i publicació del **FULL PARROQUIAL** és assumida en exclusiva per mossèn Jc Torrelles, aquest incansable sacerdot al qual, la feina, més que cansar-lo sembla que li doni vida. Aprofito aquesta avinentesa per felicitar-lo. Endavant, mossèn, i gràcies.

Pere Arnau

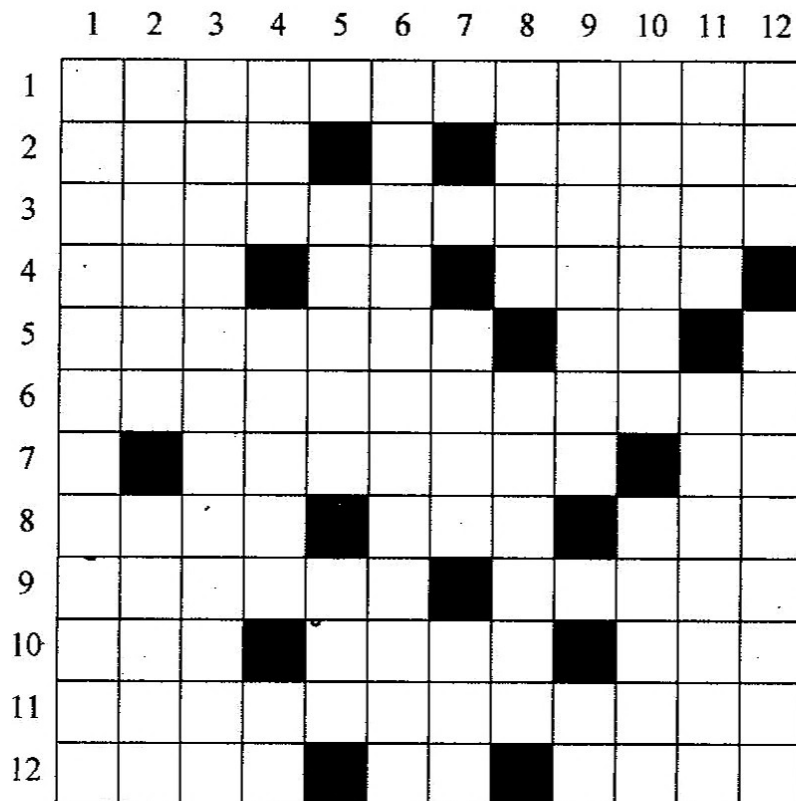


Un altre, suposat, escut d'Artesa a la mateixa font

MOTS ENCREUATS

HORITZONTALS

1. Carabassonera. 2. Mot propi molt comú a Turquia. Vocal. Recitar una oració. 3. Transmissió a través d'ones Hertzianes. 4. Bestiar, especialment les ovelles. Conjunció negativa. Lloc d'eres. 5. Metall procedent del grup de les terres rares. Al revés, article. Consonant. 6. Qualitat d'antecedent. 7. Consonant. Cautxú vulcanitzat. Consonant doble. 8. Lloc on hom muny les ovelles i hi fa formatge. Antoni diminutivitzat. Per excel·lència, el més dolç. 9. Acció de riure. En femení, natural d'Ibèria. 10. Al revés, cognom d'un escriptor nord-americà especialitzat en contes de ciència ficció. Al revés, pastís o estupefaent. Direcció General de Seguretat. 11. Anihilaries. 12. Juràssic inferior. Indica conformitat. Conjunt de coses en general.



VERTICALS

1. Constel·lació que té 36 estels a l'hemisferi Boreal. 2. Tenir amor. Riu que desguassa a la mar Negra. 3. Sistema de teràpia amb radiacions ionitzants. 4. Tija prima i llarga de qualsevol material. Feble, afeblit. Consonants. 5. La primera. Prefix grec que significa "ungla". Llei d'arrendaments urbans. 6. Acció de sedimentar-se. 7. Consonant plural. La tercera. Prefix grec que significa "peculiar". Si n'ha begut, malament rai. 8. Pot ésser de pare, de mare o bé de tots dos. Relatiu o pertanyent a l'ètnia. 9. Cèl·lula del teixit nerviós. Consonant. República Federal. 10. Al revés, aula. En un conjunt de dades, la situada en el centre. 11. Carril. Individu d'un poble ibèric amb el nucli a l'actual Lleida. 12. Al revés, ventet suau i agradable. Bufó de circ, home poc seriós.

[Solucions a la pàgina 26]

PARTICIPA, ARA POTS { 2 }

1.1 Presentació segona [particular d'en Josep Catapí]

Aquest treball sobre els ens associatius del vostre poble no hagués estat possible sense la ferma voluntat del Serveis Territorials, que políticament han decidit allò que tècnicament ja sabíem: cal allisonar, cal motivar fins l'exasperació per crear un nou model de vertebració social basat en la participació ciutadana general, en àmbits fora dels institucionals (votacions, impostos, censos, etc.).

D'això tractarem tot seguit; abans permeteu-me agrair a un dels mitjans de comunicació locals, *La Femosa*, la seva col.laboració en cedir-me, o bé millor cedir-nos al poble i a mi, aquestes pàgines per un millor desenvolupament d'aquesta tasca.

També, i només és un moment, vull agrair a la meva padrina q.e.p.d. allò de "*que fas d'estudiar això de cultura, carallot!!*, *que et penses que et guanyaràs mai la vida així?*"; pobra, no va ser gens clarivalent.

2. Associacions Esportives (segons la classificació internacional UNESCO 25/91)

2.1 Associacions de pilota petita: CTT Artesa de Lleida.

M'agrada fer avaluació de recursos associatius perquè et trobes amb agradables sorpreses. De fet, d'Artesa ja m'havien comentat l'immens ventall d'associacions que m'hi trobaria, però la realitat ha superat àmpliament la ficció.

Vet aquí la primera sorpresa, un CTT (**club de tennis taula**). Jo em pensava que el tennis-taula era un esport o només estava considerat un esport en els països orientals i la resta servia per a oci dels infants, joves i polítics en campanya. Ara he descobert una altra realitat: que Artesa posseeix uns equips joves, que fa anys que el club ja funciona i que tot plegat es fa, es treballa, sense estridències.

A favor seu, del seu treball, de la seva longevitat en el terreny associatiu, cal destacar que per jugar-hi no es necessita massa infraestructura (*una altra cosa fóra voler dedicar-se a Artesa per exemple a l'esquí de salt de trampolí oi, amb la rampa, la muntanyeta a la vora, la neu artificial, els marcadors electrònics, etc.*)

És important destacar però, que una cosa és jugar-hi en un casal, esplai, etc. on una bona part de joves "*fills*" d'aquestes institucions ja tenen les nocions bàsiques del joc: sacada, esmaixada, revès, deixada, etc. i una altra és jugar seriosament com els joves del **CTT Artesa de Lleida**. Em comenta un directiu, que són hores d'entrenament seriós i concentrat, fins i tot estressant en un espai tancat, on compta tant l'aspecte tècnic, la forma física com la disciplina mental. Així crec jo, és una bona oportunitat per a aquell sector productiu local preocupat per la seva forma física i mental, diríem que una mena d'esquash rural amb beneficiosos efectes terapèutics.

A nivell formal es troba a faltar més dedicació cap a l'esport popular i d'ampli abast, per què no fer unes jornades destinades a la iniciació de mestresses de casa?, o un clínic de perfeccionament per a joves independentistes?

En fi, una associació esportiva amb un bon nivell participatiu (*esportiva, tributària i executivament*) i amb ganes de fomentar un model, diguem-ne oriental de sentit de la vida (*concentració, treball, poc espai, més treball, etc.*).

Josep Catapí

AMB EL RECICLATGE, ENDAVANT!

(conclusions de la darrera assemblea de poble 10-3-96)

Des de la inauguració de la planta de compostatge i més concretament en els darrers mesos, "l'Alternativa" ja sigui a través de les pàgines de La Femosa o a través de circulars us ha anat informant del desenvolupament de l'activitat de la recollida selectiva dels materials (quilos, percentatges, diferents aspectes de la llei...)

Ens hem adonat que cal una persistent informació si volem tenir engrescada la col·lectivitat en una tasca i també que molts cops amb aquesta actitud no és suficient, cal també un compromís directe i decidit per part dels responsables de la gestió de govern del municipi, en el nostre cas de l'equip de govern actual.

Aquesta engrescada visió del tema la va donar el consistori municipal a la darrera reunió informativa municipal, celebrada a la llar del poble el dia 10 de març, d'aquest any en curs 1996. Potser per aquest fet la participació pel que fa a la bossa de paper que conté la matèria orgànica ha augmentat. Val a dir que la mà del Departament de Medi Ambient de la Generalitat de Catalunya està donant un suport ferm i decidit a la nostra tasca de recollida selectiva, i tal com va quedar palès a l'assemblea, el Departament es farà càrrec de qualsevol despesa extraordinària (**manteniment de la planta**), ens cedirà una màquina per girar els munts de compost, també ens proporcionarà noves bosses per a posar-hi la matèria orgànica.

Dins d'un altre tema, però dins la problemàtica que ens ocupa, hi ha el tema dels coloms. "**L'ALTERNATIVA**" ja fa dies que va passar la informació recollida a l'ajuntament, per tal que pugui ordenar aquesta qüestió de la manera més escaient. Val a dir que tenim pendent també una reunió amb el consistori des de fa mesos per a tractar directament aquest i altres temes i encara no hem estat cridats. La problemàtica dels coloms és responsabilitat del consistori, nosaltres podem aportar dades i opinió, que és el que hem fet.

No volem tancar aquest escrit sense esmentar un afer que tenim pendent que és la màquina compactadora que regala al municipi l'empresa "**ALIER**" de Rosselló. Entenem que quan et regalen una cosa cal acomplir l'objectiu de rebre el present sense demora injustificada. Ignorem el perquè encara no s'han fet els passos ni s'ha establert cap comunicació per tal d'assolir aquest objectiu. Cal tenir present que aquesta màquina aniria molt bé per a embalar paper i plàstics i, alhora que disminueix llur volum, poder-ho comerciar millor en èpoques més escaients, segons el preu de mercat del producte.

"La natura no és una font inexhaurible de recursos, preservar-la és cosa de tots"

Alternativa Ecologista d'Artesa



SANZ JORDI

Va baixar les escales. Estava content. Aquella diada de Sant Jordi li semblava que podia ser especial, molt especial. Tenia a les mans una rosa de veïlut vermell que havia collit amb els primers rajos de l'alba. Amb el pretext de la rosa, parlaria amb la Marta dels seus veritables sentiments. De dos anys ençà que li agradava; tot i que un tartamudeig que arrossegava des de petit li impedia d'apropar-s'hi amb la gosadia suficient per confessar-li els sentiments: la llengua se li travava cada cop que, front al mirall, intentava de ser una mica explícit. Què faria si ella era davant? Per Déu, pensava amb terror. I així, qui dia passa any empeny, havia ajornat el temps. Aquell dia, però, estava ben decidit. Era el seu sant i tenia la impressió que si no ho feia durant la diada, adéu Marta, no seria mai més.

Era al carrer. El poble on vivia no presentava gaires mostres de festa: alguna senyera penjada d'un balcó i la parada de plantes i llibres que l'Agrupació Cultural havia organitzat. Una agradable tebiesa omplia l'aire de bones premonicions i aquell aroma profund del bon temps l'afermava en la seva determinació. Que bonica és la vida si hom s'adreça a una bona fi, va pensar.

Va guiar els passos cap a la parada de llibres. La Marta era allí. Remenava. Es va col·locar a frec seu. Fer una descripció d'aquella noia seria traïr l'impacte que li va entrar als ulls, de tan bonica que la va trobar. De reüll, però no li treia els ulls de sobre. La Marta va agafar un llibre. "*Sonets*" li va semblar que es titulava, el nom de l'autor no el va poder llegir. A la ment li vingué el primer vers d'un sonet que el mestre els féu aprendre de memòria en els ja una mica llunyans dies de l'escola: "*Un soneto me manda hacer Violantes...*". Realment amb aquell bagatge cultural no es podia anar enlloc, i menys entaular conversa amb una noia llegida.

La Marta pagà i a penes s'adonà del Jordi. El va saludar mecànicament, com hauria pogut saludar qualsevol altra persona. Ell també va fer un gest, però no va gosar.

Va mirar com marxava amb el llibre obert a les mans. Llegia abstreta de tot. Va estrényer les mans. De sobte li va venir al llavis la lletra d'un bell sonet. Bé, millor que la lletra la idea del poema: "*També ens poden ferir les flors més boniques*". Va mirar-se les mans. Al dit índex hi tenia una punxa clavada. En treure-la va rajar una petita gota de sang.

Felip Gallart i Fernández

COLUCHE:

FOU PRESIDENT DE LA REPÚBLICA

Fa deu anys que va morir Coluche i en fa quinze que va presentar la seva candidatura a la presidència de França. Va portar l'optimisme als seus conciudadans: "*Franceses i francesos, aquest anys les coses van bé el país funciona millor que l'any que ve.*" Va ser crític amb tots els polítics, especialment amb un: "*Jean Marie Le Pen no té sang àrab. En el seu paraxocs, potser.*" També amb el vell sindicalisme: "*CGT significa Cancer Generalitzat del Treball. El seu secretari general no està d'acord amb aquesta definició, i té raó: el cancer evoluciona -la CGT, no-.*" No va oblidar-se dels dictadors: "*A Xile, un ciutadà a acusat de torturador Pinochet i ha estat condemnat a quinze anys de presó per divulgar un secret d'Estat.*" I una màxima que avui recobra actualitat en el nostre país: "*Si Giscard és reelegit, demanaré asil polític a Bèlgica.*" La seva signatura: "Coluche, l'únic candidat sense motius per mentir" o "l'únic candidat racista que no vol els blancs".

Entre les il·lustres personalitats que van donar recolzament públic a tal candidat, es trobaven *Jean-Claude Brialy, Gérard Depardieu, Leo Ferré, Jean-Luc Godard, Georges Moustaki, Miou-Miou, Roman Polanski, Renaud, Jean-Marc Reiser, Lino Ventura i Silvia Vartan.* Als pocs dies de conèixer-se, va aparèixer una nova proclama en la qual també li donaven ajut les principals estacions del metro de París.

Coluche: pallasso, còmic, estrella de la ràdio i la televisió, i davant de tot, amant del "music-hall", va animar aquella campanya electoral que va donar la victòria a François Mitterrand. El seu comitè organitzador van ser les pàgines de "Charlie-Hebdo", el setmanari satíric, i les enquestes una mica més del deu per cent de la intenció de vot.

Aquest va ser el text de la seva proclama: **"EM DIRIGEIXO ALS GANDULS, ALS LLARDOSOS, ALS MARICONS, LES DONES, ELS PARÀSITS, ELS DROGADICTES, ELS BORRATXOS, ELS JOVES, ELS VELL, ELS ARTISTES, ELS INTEL·LECTUALS, ELS RODAMONS, LES XAFARDERES, ELS ESTUDIANTS, ELS NEGRES, ELS PEATONS, ELS ÀRABS, ELS FRANCESOS, ELS MELENUTS, ELS BOJOS, ELS TRAVESTIS, ELS VELL COMUNISTES I A TOTS AQUELLS QUE NO CONTEN PER ALS HOMES POLÍTICS, A VOTAR PER MI, A INSCRIURE'S EN EL SEU AJUNTAMENT I VENDRE EN ELS "MERCADILLOS" AQUESTA NOVA BONA: TOTS UNITS PER DONAR-PEL-CUL AMB COLUCHE"**.

En la seva campanya no va oblidar als nens: **"EMMERDEU VOSTRES PARES I AVIS PERQUÈ VOTIN COLUCHE I ELS NENS I NENES TINDREU DRET A 5 DIES DE FESTA A LA SETMANA, 365 NADALS A L'ANY, TIRAR CRISPETES CONTRA LA TELE, ARRENCAR LES ALES A LES MOSQUES, JUGAR A METGES, FER CACA DINS LA CARTERA D'ANAR AL COLE, NO RENTAR-SE LES MANS ABANS DE TOCAR EL PA, ESTRANGULAR EL CAP DE LES NINES I POSAR MERMELADA A L'AURICULAR DEL TELÈFON...** Coluche, el candidat de la primera edat.

Tots van disfrutar amb aquella campanya electoral. Algun dia, quan ja siguem grans, Espanya serà com França.

VIRGIL

COSES DEL NOSTRE TERME

LES CADOLLES

Encara que modest (*al nostre terme no hi tenim res de rellevant*), **les Cadolles** és un dels fenòmens naturals més curiosos del terme d'Artesa. És només un aflorament de roca sorrenca de poca aixecada (*un metre, aproximadament*) d'uns dos-cents metres de llargada per uns deu d'amplada om hi ha uns petits clots de poca fondària que, quan plou, s'omplen d'aigua i tant serveixen per abeurar-se els mixons com per a criar-hi els gripaus.

He cercat el mot cadolla tant al diccionari Fabra com al de l'Enciclopèdia, gairebé amb la certesa que no els hi trobaria recollits, però m'equivocava, hi surt a tots dos i amb una explicació idèntica: «*Cadolla, f. Clot natural en una penya, llosa etc., on la pluja, l'aigua del mar, d'un riu, etc. forma un petit bassal. Cocó*». En l'aflorament de roca del terme que suara parlàvem s'hi poden comptar més de trenta d'aquests clots la majoria dels quals s'omplen d'aigua i la retenen durant molt temps, d'altres només s'insinuen, estan saturats de terra o esquerdat.

Aquests clots a la roca viva, coneguts des de sempre, han donat nom al seu entorn; **Pla de les Cadolles. Les Cadolles d'Artesa** es troben a uns quatre quilòmetres del poble, a banda i banda de la carretera d'Aspa, encara que només hi ha clots al costat dret, mirant des d'Artesa. El millor temps per a visitar-les és a la sortida d'hivern, temps en què gairebé sempre hi ha aigua. A l'estiu, si no és després d'una tronada, estan eixutes i per això és com si miréssiu una roca pelada, però quan hi ha aigua, són boniques de veure.

A. Costafreda



V
I
S
I
T
E
S

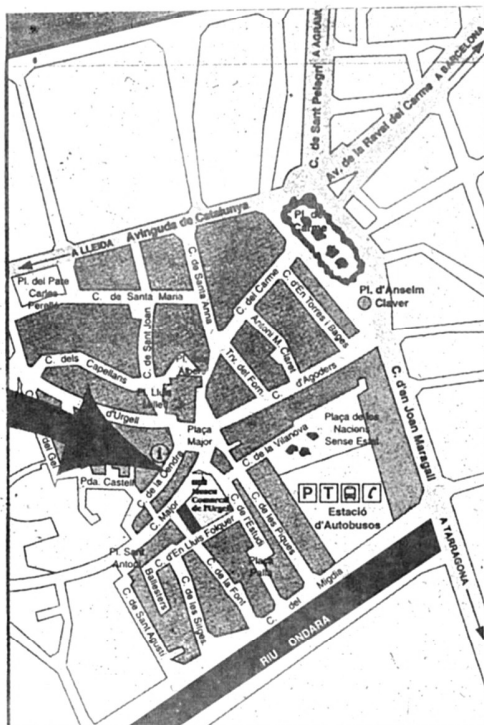
EL MUSEU COMARCAL DE L'URGELL A TÀRREGA

C
U
L
T
U
R
A
L
S

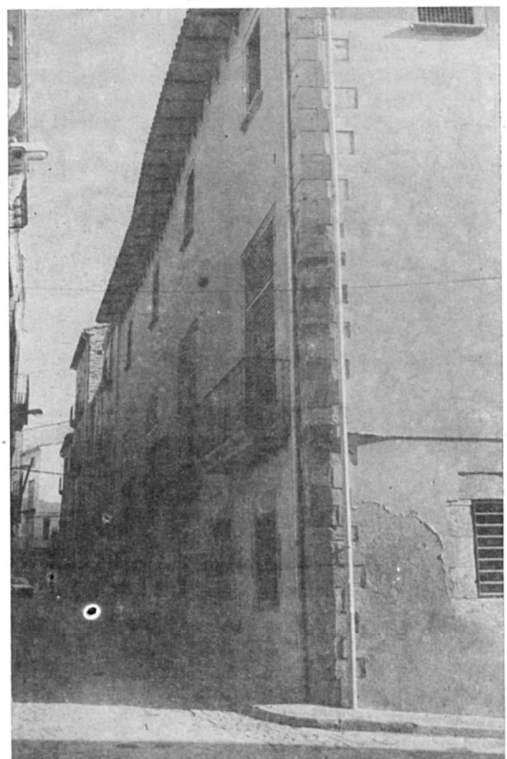
En aquest número de la revista "La Femosa" encetem una secció, que pretenem que tingui continuïtat, destinada a incentivar aen els lectors l'interès per les visites a museus, monuments, jaciments arqueològics o altres itineraris o propostes culturals per tal de donar una resposta diferent al temps lliure, visitant i coneixent el ric i variat patrimoni cultural del nostre país.

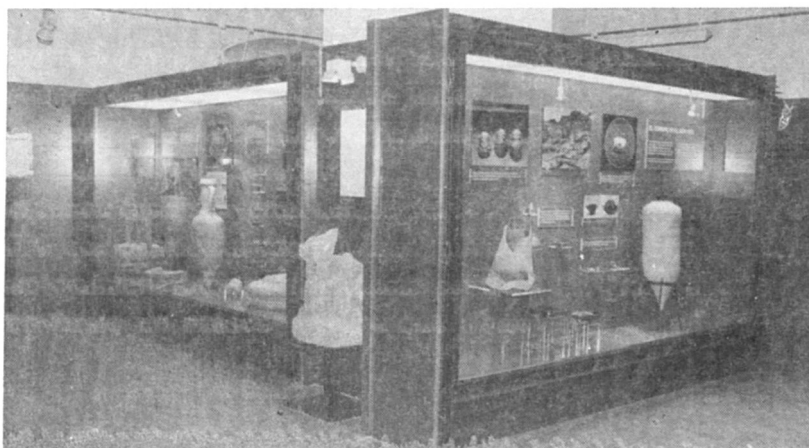
Aquesta secció volem que serveixi per donar a conèixer la nombrosa oferta de visites culturals existents en l'actualitat a Catalunya i també com a homenatge a les diverses administracions i particulars que des de les seves competències i responsabilitats fan que el patrimoni cultural prengui el relleu social que li pertoca, ja que entenem que a partir de la seva difusió i coneixement pot ser estimat i respectat pels ciutadans.

Intentarem, en principi, que les visites proposades tingui una durada d'un dia i que al llarg dels mesos, siguin el més variades possibles per donar resposta als diferents interesos dels lectors i cabuda a les variades iniciatives existents.



Situació del Museu





Per l'inici d'aquesta secció hem triat el Museu Comarcal de l'Urgell de Tàrraga, que ha estat un dels darrers que s'ha obert al públic, les seves sales d'exposició permanent. Tot i que aquesta part del museu ha estat inaugurada en data relativament recent (22 d'octubre de 1994), la resta de serveis d'aquest equipament cultural funcionaven des de feia temps, de fet l'obertura al públic d'aquestes sales significa la culminació d'una vella aspiració dels cercles culturals targarins i la fi d'un llarg camí que s'inicià a finals del segle passat, quan diversos estudiosos de Tàrraga realitzaren les primeres troballes i excavacions fruit de l'ambient cultural que dominava aleshores a la capital de l'Urgell. Aquest camí ha tingut, a partir de llavors, una continuació desigual, molt lligada, com és lògic, als esdeveniments polítics i socials del país, amb un impuls molt fort l'any 1982 quan l'Ajuntament adquireix el casal de Cal Perelló per a destinar-lo a seu definitiva del Museu Comarcal.

Aquest antic casal senyorial dels segles XVII, XVIII i XIX, que es troba al carrer Major, número 11, ha estat totalment reformat i restaurat per a la seva reconversió en museu, encara que s'han

mantingut les sales nobles i la capella dels Perelló, situades a la primera planta. La conservació d'aquestes estances ha estat un encert molt gran, ja que permeten al visitant copsar l'ambient quotidià d'una família noble de Tàrraga dels segles XVIII i XIX. En aquestes sales s'han conservat les pintures murals d'aquesta època i els olis sobre tela de principis del segle XIX, degudament restaurades, que decoraven la part baixa de les parets, formant un fris amb paisatges d'època; completen aquestes sales mobiliari dels segles XVIII i XIX, amb alguns mobles procedents del castell de l'Aranyó, cedits al museu per la família de l'escriptor Manuel de Pedrolo, darrers propietaris d'aquest castell. A més hi trobem pintures, escultures i retrats que donen una idea al visitant de la vida social, política, cultural i artística de la Tàrraga dels segles XIX i principis de l'actual. D'aquests espais de la primera planta del museu cal destacar el seu cromatisme, l'acurada restauració de les pintures murals i els olis sobre tela de la part baixa de les parets i també l'acertada recreació dels ambients que causen un gran impacte en el visitant.



Aquesta primera planta conté també la Sala d'Arqueologia, en la qual s'explica d'una forma molt didàctica, clar i entenedora l'evolució del poblament a la comarca de l'Urgell des de l'Edat del Bronze fins a època romana. Dins d'aquest discurs cronològic pren una gran rellevància el món ibèric, tot aprofitant que es tracta d'un període bastant ben conegut a partir de les excavacions arqueològiques efectuades en els poblats ibèrics del Pla de les Tenalles de la Mora i del Moli d'Espígol de Tornabous. Així trobem molt ben explicats i presentats els diversos aspectes de la cultura ibèrica. En primer lloc hi trobem un apartat on s'expliquen els precedents d'aquest període, per passar tot seguit a fer una breu introducció amb un audiovisual de diapositives de les característiques principals de les tribus ibèriques que habitaren les comarques occidentals de Catalunya, per passar després a les vitrines i plafons on s'explica de forma breu i molt entenedora l'economia, el comerç, la casa com a

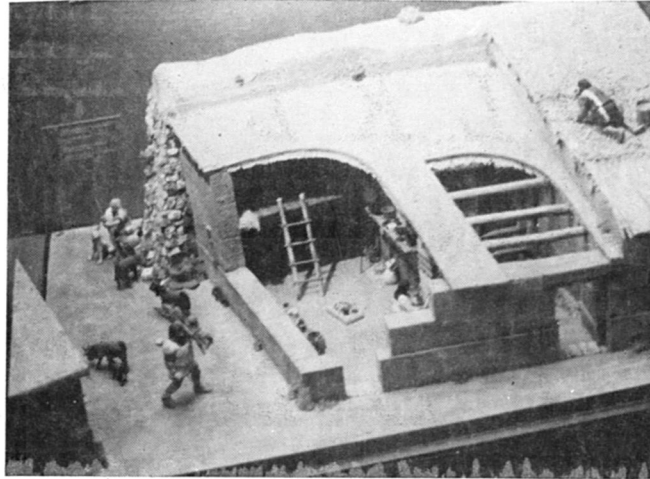


unitat d'habitació, el món religiós i ritual i la societat ibèrica; com a suport del discurs hi trobem diversos materials arqueològics mobles dels poblats de Pla de les Tenalles i Moli d'Espígol, una maqueta d'una casa ibèrica d'aquest segon poblament i una reproducció a escala real d'un teler i complementa aquesta explicació un interactiu en suport informàtic sobre l'urbanisme del Moli d'Espígol que dona una bona idea sobre com seria en el moment de ple funcionament.

En altres vitrines s'explica la romanització de les terres de l'Urgell i la fi de la cultura ibèrica, amb la implantació de diverses vil·les romanes al llarg de les conques dels rius Corb, Ondara i Sió.

sobre l'urbanisme del Moli d'Espígol que dona una bona idea sobre com seria en el moment de ple funcionament.

En altres vitrines s'explica la romanització de les terres de l'Urgell i la fi de la cultura ibèrica, amb la implantació de diverses vil·les romanes al llarg de les conques dels rius Corb, Ondara i Sió.



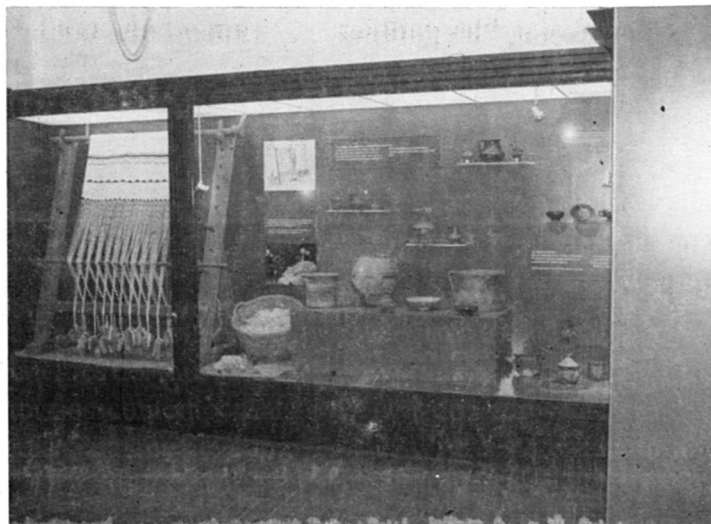
A les golfes de la casa, que funcionen com una sala d'exposició permanent més del museu, s'hi pot veure una mostra de tapissos contemporanis catalans, procedents de l'Escola Catalana del Tapís de Sant Cugat del Vallès. Hi trobem tapissos d'artistes com Josep Grau Garriga, Josep Tharrats, Ràfols Casamada, Josep Guinovart, etc., fins i tot hi ha un cartró per a tapís atribuït a Picasso.

El museu disposa, a més, de sales d'exposicions temporals a la planta baixa, una àrea d'acollida, llibreria de publicacions del museu, àrees de descans, magatzems i biblioteca especialitzada en arqueologia, història, art i paleontologia de la comarca de l'Urgell i es pot visitar els dissabtes de 12 a 14 i de 16 a 18 i els diumenges de 12 a 14 i per visites concertades o fora d'aquest horari regular

de visita es pot telefonar al número 312960 en hores d'oficina (de dilluns a dijous de 9 a 14 i de 16 a 19 i els divendres de 9 a 14).

Aquesta estada al museu es pot complementar amb una visita a Tàrrega tot passejant pels seus carrers peatonals i places, on hi trobarem edificis notables com el Palau dels Marquesos de la Floresta, al carrer del Carme, la creu de terme gòtica del Pati a la plaça Major, entre altres i fora de l'àmbit urbà l'ermita i parc de Sant Eloi i si encara queda temps i ganes es pot visitar l'església romànica de Vilagrassa, a uns 2 Km de Tàrrega, en la que destaca la seva portada romànica típica de l'escola lleidatana, que presenta com a decoració escenes bíbliques de gran bellesa.

Josep Gallart i Fernàndez



F O L K L O R E

HISTÒRIES I CONTES { 10 }

A R T E S E N C

LES GALLINES TENEN DUES POTES

Una vegada que el rector de Vallfogona tenia convidats, per complaure'ls, va dir al seu escolà. "mira, Pere, mata la gallina més grossa i grassa del corral i fes una bona olla. No te'n menjos cap tall, ja que tinc molts convidats i els necessitaré tots". L'escolà ho va fer així, però quan l'olla ja gairebé estava enllestida, no se'n va poder estar de tastar-la, va agafar una pota de la gallina amb la intenció de només menjar-se'n un trosset, però trosset a trosset se la va menjar tota. A l'hora de dinar, quan el rector va repartir l'olla pels plats dels seus convidats, de seguida es va adonar que hi faltava una pota; no va dir res, però un cop els convidats van ser fora, va cridar el seu escolà i l'esbroncà. "no t'havia dit que no et mengessis cap tall?", per què doncs et vas menjar una pota? L'escolà li ho va negar i com excusa li va dir que les gallines només tenen una pota. "Que una pota ni que romanos"; li va dir el rector, "les gallines

totes tenen dues potes!", però com que l'escolà seguia dient que no, que només en tenen una, el rector enfurismat li va dir. Doncs home, anem a baix del corral i ho comprovarem. I tots dos cap baix del corral.

Quan van obrir la porta del corral el rector es va quedar amb un pam de nas, ja que les gallines totes només tenien una pota (*l'altra la tenien arrupida sota la panxa*). En aquest moment l'escolà, una mica mofeta, li va dir: "veu mossèn com les gallines tenen només una pota?". El rector que no es volia deixar enredar pel seu escolà, va picar fort de mans i va cridar: «iixò!!», i les gallines, sobre-saltades, totes van posar l'altra pota a terra. "Veus (*va dir el rector triomfal*) com si que les gallines tenen dues potes". Però l'escolà que se els sabia totes, va replicar: "oh, mossèn, és clar, si hagués picat de mans davant de l'olla, segurament que també hauria sortit l'altra pota".

L'ETCÈTERA

Vet-ho-aquí que un dia que hi havia funerals, el rector estava amoïnats perquè als capellans forasters que havien de venir a dir les misses de difunts, els hauria de convidar a dinar. Enfeinat com estava en altres coses, per avançar feina va cridar el seu escolà i li va dir: "mira, com que els capellans que oficiaran els funerals s'hauran de quedar a dinar, mentre jo enllestixo una feina que tinc urgent, tu prepara una bona olla". L'escolà sorprès per aquell

encàrrec tan sobtat li va dir: "oh fes una olla, fes una olla... i que hi posaré en aquesta olla?" El rector que estava nerviós per la feina li va respondre amb presses: "home, allò que s'hi posa sempre; cigrons, col, botifarra i ... etcètera". Això de l'etcètera l'escolà no ho va veure molt clar i per això insistí: "oh i què és això de l'etcètera?", el rector, veient que se li feia tard va engegar l'escolà amb un: "la cua de la somera!" i va marxar.

L'escolà, ben empipat per l'encàrrec i per la manera d'engegar-lo del rector, va començar a preparar l'olla. Quan la tenia mig afilerada, encara amb la rabieta que portava dintre seu, va baixar a l'estable i va tallar un tros de la cua de la somera, la qual, un cop ja neta, va afegir-la a l'olla i va esperar que es coagués.

A l'hora de dinar, quan el rector repartia l'olla pels plats dels capellans, li va sortir aquell tall estrany que, en no saber-lo identificar, va preguntar al seu escolà. "Escolta, Pere, això què és?" i el Peret, també engegant-lo, li va contestar: "la cua de la somera!".

L'ESMORZAR LLEUGER

Un dia que el rector de Vallfogona havia d'anar de viatge i tenia el temps molt just per a dir missa i esmorzar, li va dir a l'escolà: «**mira, Pere, tinc el temps comptat, així que mentre jo vaig a dir missa, tu em prepares un esmorzar lleuger, sobretot que sigui lleuger, estàs al cas?**» «**sí, home, ja estic al cas**» li va respondre l'escolà, però el rector encara li tornà a recalcar. "**que sigo lleuger, he?**". Al Peret, aquestes exigències del rector sempre l'enfurismaven, per això que ja mig enfadat li va tornar a respondre: «**serà d'allò més lleuger,**

ja ho veurà». Mentre el rector era a dir missa l'escolà parà taula ben parada, hi posà un plat fondo i a dins una perdiu viva la qual va amagar amb una tapadora. Un cop el rector va acabar de dir la missa i es va seure a taula per esmorzar, encara va dir. «**ja és ben lleuger, Pere?**» i aquest, rient per sota del nas, li va respondre: «**lleugeríssim!**». El rector va aixecar la tapadora i, la perdiu, en veure's alliberada, va marxar volant per la finestra. "**Pere, va cridar el rector, t'he dit lleuger, però no tant**".

UN PAGÈS MOLT VIU

Una vegada un pagès va anar a confessar-se al rector de Vallfogona, molt preocupat per un pecat seu, suposadament molt gros; tan gros que, fins i tot, el capellà de Montornés no hi va voler absoldre. Una vegada explicat tot això al rector de Vallfogona, aquest li va preguntar: «**i quin pecat és aquest tan**

gros que teniu?». El pagès, avergonyit com estava, amb fil de veu li va dir: «**Mireu, es que jo, a la meua dona, a l'estiu li fai l'amor pel davant i a l'hivern pel darrera**». El rector, després de pensar-s'ho una mica, l'absolgué amb aquestes paraules:

**Aneu bon home,
i digueu al capellà de Montornés
que amb això de l'amor
no hi entén res,
que vos sou un pagès molt viu
que teniu cony d'hivern i cony d'estiu.**

LA MAJORDOMA MASSA JOVE

El rector de Vallfogona era d'un tarannà molt tranquil; difícilment s'amoïnava per la xerrameca dels altres o per les crítiques que, en certes coses, li poguessin fer. En aquell temps tenia una majordoma jove, d'uns trenta anys i de molt bon veure. Un dia va rebre la visita del senyor bisbe, el qual, preocupat per les xafarderies de la gent (*en quant a això de la majordoma tan jove*) el va sermonejar severament i li va dir: «**les majordomes dels capellans de poble, una amb l'altra haurien de tenir com a mínim quaranta anys**» així que li va fer prometre que a la propera visita ja hauria canviat de majordoma. El rector de Vallfogona, seriosament, li va prometre que així seria.

Passat algun temps, el senyor bisbe va tornar a Vallfogona a comprovar si realment el rector havia complert allò que li va manar. En trucar a la porta de la rectoria, el va obrir, no una, sinó dues majordomes molt més joves que l'altra. El bisbe es va indignar d'allò més i va escridassar el rector, però aquest, molt tranquil li va dir: "**no sé pas per què us queixeu; jo he complert al peu de la lletra el que em vàreu manar, ja que, si us enrecordeu, vos mateix vau dir que les majordomes dels capellans de poble, una amb l'altra, havien de tenir com a mínim quaranta anys, doncs les dues meues, una amb l'altra, tenen quaranta anys; vint cadascuna!**".

A. C.

SOLUCIONS DELS MOTS ENCREUATS

HORIZONTALS

1. Carbassonera. 2. Omar. E. Resar. 3. Radiodifusió. 4. Oví. Ni. Eral. 5. Neodími. Lo. P. 6. Antecedència. 7. B. Ebonita. Ll. 8. Orri. Ton. Mel. 9. Riallà. Ibera. 10. Poe. Coca. Dgs. 11. Aniquil·laries. 12. Lias. Oi. Fato.

VERTICALS

1. Corona Boreal. 2. Amaven. Rioni. 3. Radioteràpia. 4. Bri. Débil. Qs. 5. A. Onico. Lau. 6. Sedimentació. 7. S. S. Idio. Oli. 8. Orfe. Etnica. 9. Neuróna. B. Rf. 10. Classe. Media. 11. Rail. Ilerget. 12. Orà. Pallasso.

