

La Femosa

Núm. 164
ARTESA DE LLEIDA - maig - juny 1996

Revista d'opinió i informació local.



Edita l'Agrupació
Cultural **La Femosa**,
carrer dels Gallarts, 7.
25150. Artesa de
Lleida.

*

*Aquesta
publicació local
rep el suport de:*



Generalitat de
Catalunya
(Dept. de Cultura).



Diputació de
Lleida
(Institut d'Estudis
Ilerdencs).



Ajuntament
d'Artesa de Lleida.

Els articles que apareixen a
les planes de **La Femosa**
reflecteixen únicament
l'opinió de llurs signants.

2a. època.
Dipòsit Legal:
L-264-1981.

PÒRTIC

Només en curts espais de temps de la nostra història, la cultura ha estat valorada com calia. Dins el període de la Mancomunitat, per exemple, es van fer avenços importantíssims en el camp de la cultura, perquè aquesta era una característica prioritària pels polítics de llavors. La creació de l'Institut d'Estudis Catalans, la normalització de la gramàtica, la xarxa de biblioteques populars... En molts aspectes la nostra cultura subsisteix gràcies als esforços que es van fer llavors. Tot semblava indicar que aquell tarannà seria continuat per la Generalitat actual, i que la cultura seguiria sent la preocupació màxima dels polítics d'ara. Encara que l'inici de la recuperació de la Generalitat, semblava que els els objectius d'aquesta seguien aquest camí, poc a poc se n'ha anat apartant.

No sabem el que ha passat. No podem saber com, en un espai de temps relativament curt, la **CULTURA** ha deixat de ser important. Ha deixat de ser important no només per la Generalitat de Catalunya; ha deixat de ser important des del govern de l'Estat fins a l'últim ajuntament (amb les excepcions que calgui). Sempre que hom mira de reduir despeses, el primer pressupost a retallar és el de cultura. Si ja no anem bé, retallant el pressupost...

Per què la cultura ha deixat de ser important?. Per què la cultura és la ventafocs de totes les preocupacions dels polítics?. Naturalment, nosaltres no som cap expert per a poder contestar aquests interrogants, però la resposta fàcil, la lògica (vivint com vivim en un món tan materialitzat) seria: «Perquè la cultura no interessa!». Ep!, parlem-ne:

La cultura, les ganes de saber, d'aprendre, d'emmagatzemar informació dins el nostre intel·lecte, són tan vives (o més) ara de com ho han de bé estat sempre. El que potser passa és que treballar per la cultura amb els mitjans moderns no muda, i com que no muda hom no en pot presumir, i de tot allò que hom no en pot presumir, no interessa. Pels polítics la cultura no muda i, sobretot, no dona vots.

Els que ens considerem treballadors de base de la cultura, perquè creiem encara que és el bé comú més preuat que tenim, no ens desanimarem perquè la Generalitat i el nostre ajuntament (en definitiva, els polítics) no donin a la cultura el suport que nosaltres creiem que s'hauria de donar. No ens desanimarem perquè, sortosament, el treballar per la cultura té les seves compensacions, compensacions, naturalment, no retributives.

LA FEMOSA CUINA

GELATINA PELS PASTISSOS

Ingredients

1/4 l. d'aigua
150 grs. de sucre
1 sobre de gelatina amb pols

Es fa un almibar amb l'aigua i el sucre i deixarem que es refredi una mica.

A part, en un bol, posarem tres cullerades d'aigua i el sobret de la gelatina que deixarem reposar cinc minuts.

Després posarem al foc suau tres minuts sense bullir, perquè es desfaci, i ho tirarem a l'almibar que tenim fet.

Ho tornarem a posar al foc cinc minuts més.

La gelatina no ha de bullir; tampoc es queda presa si no es ben freda.

Aquesta gelatina també es pot aplicar a la macedònia de fruita, incorporant a la gelatina el suc de 1/2 pot de pinya.

VINAGRETA COMPOSTA

Ingredients

6 ametlles torrades
4 alls
Una maria o carquinyoli
1 filet d'anxova
1 pessic de pebre negre i de pebre roig
Una tomata escalivada
1 pessic de sal i un pessic de sucre
Una tasseteta d'oli
Vinagre al gust

Tots els ingredients es trituren amb el "minipimer".

Aquesta salsa pot acompanyar els caragols, musclos, llangostins...

Í N D E X

PÒRTIC	3
LA FEMOSA CUINA	4
NOTES I NOTÍCIES	6
MUSEU LOCAL ARGEOLÒGIC	11
	<i>Per A. Costafreda</i>
PER QUÈ NO HI HA PLAÇA A ARTESA	13
	<i>Per Urbis</i>
MOTS ENCREUATS	14
	<i>Per M. N.</i>
CARTA DE DESAMOR	15
	<i>Per Adriana Costa</i>
PRESENT I FUTUR DE L'ALTERNATIVA	16
	<i>Per Alternativa Ecologista d'Artesa de Lleida</i>
LA VIOLÈNCIA	18
	<i>Per E. Olomí</i>
AMB POQUES PARAULES	19
	<i>Per Felip Gallart i Fernàndez</i>
VISITES CULTURALS	20
	<i>Per Josep Gallart i Fernàndez</i>
FOLKLORE ARTESENC	25
	<i>Per A. C.</i>



La parada de Sant Jordi a la plaça

SETMANA CULTURAL **Del 24 al 30 de març**

Enguany s'ha celebrat la XVIIena. Setmana Cultural a la nostra vila, que tot i abarcar 7 dies, algun es va quedar sense cap tipus d'acte.

Els actes foren els següents:

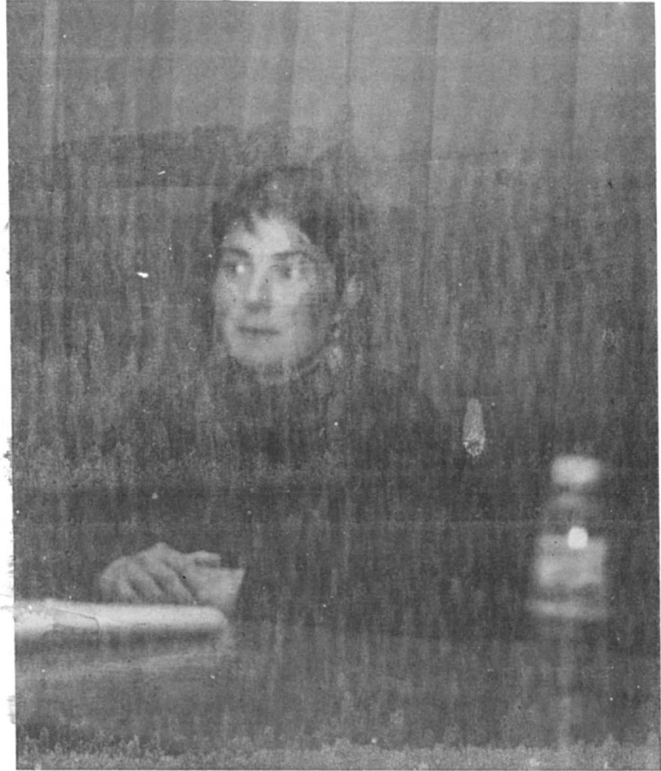
****Diumenge dia 24 de març,** projecció de la pel·lícula de cinema LOS PUENTES DE MADISON.

****Dilluns dia 25 de març,** l'enginyer agrònom Ignasi Franco Garreta, va parlar sobre la Producció Integrada.

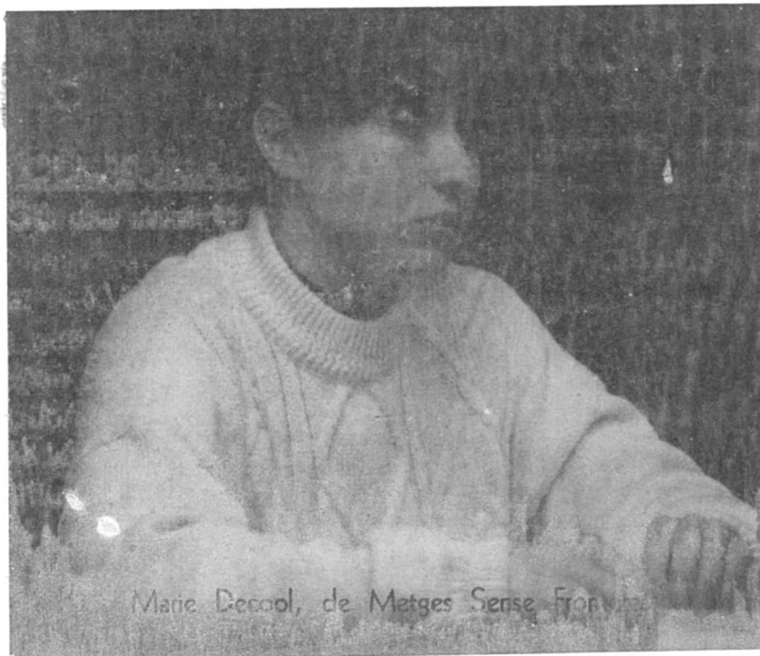
****Dimarts dia 26 de març,** Marie Decool, programadora de Metges Sense Fronteres de Barcelona, va parlar d'Ajuda Humanitària.

****Dimecres dia 27 de març,** xerrada a càrrec de Maite Utgés, metgessa, sobre Drogues de disseny.

****Divendres dia 29 de març** actuació a les escoles del Grup EL SIDRAL, i xerrada sobre la dona a l'agricultura amb Assumpta Codinachs.



Assumpta Codinachs d'Unió de Pagesos



Marie Decool, de Metges Sense Fronteres

AL.LEGACIONS AL TRAÇAT DE L'AVE

El Ple de l'Ajuntament del dia 28 de març va acordar presentar al.legacions contra el traçat previt per la xarxa d'alta velocitat a les comarques de Lleida, i que danya greument el terme municipal d'Artesa, atès que es veurà creuat per dues línies en desdoblarse l'AVE en arribar a la ciutat de Lleida.

SETMANA SANTA

Aquesta festa religiosa té també a Artesa un relleu especial. enguany tot just acabada la Setmana cultural va començar la Setmana Santa, en la qual se celebren diferents actes religiosos, dels quals cal destacar les processons amb les imatges de què es disposa a la parròquia com a fet més característic.

EXHIBICIÓ DE PATINATGE **(13.04.96)**

El grup de patins d'Artesa de Lleida, format per un bon grapat de nens i nenes del nostre poble i sota l'organització de l'Associació de Pares d'Alumnes, van preparar una exhibició de patinatge artístic a la Sala de la Llar del Poble on van demostrar les habilitats adquirides en aquest esport.



VESTIDORS A LES PISCINES MUNICIPALS

A mitjans d'abril s'han iniciat els treballs de construcció dels vestidors de les piscines municipals que han estat adjudicats a l'empresa Garrofé Roca S.A. de Mollerussa per un import de 9.745.000 ptes.

Aquesta obra inclou també el bar de les piscines municipals i es preveu que estigui llesta per aquesta temporada.



SANT JORDI 96
(21-04-1996)

Un any més l'Agrupació Cultural La Femosa, reviu a la nostra vila la tradicional Festa de Sant Jordi.

Així el diumenge anterior a Sant Jordi, per tal d'aproximar-se al major nombre possible d'artesencs i artesenesques i per disponibilitat de l'organització, es va instal·lar a la Plaça Major la parada del llibre en català i de les plantes.



TELECOMUNICACIÓ PER CABLE

El ple de l'Ajuntament del dia 25 d'abril va acordar adherir-se a la demarcació de la zona Oest de Catalunya per tal d'impulsar la implantació de la xarxa de comunicació per cable i optimitzar la seva utilització.

DENEGACIÓ DE LES BEQUES PER TREBALLS DE TEMES D'AMBIT LOCAL

La comissió avaluadora convocada el dia 19 d'abril per tal de valorar les propostes presentades per accedir a les beques creades per a la realització de treballs i estudis de temes d'àmbit local, va denegar la única proposta presentada. Aquesta proposta fou presentada per Gabriel Medina Espigares, i consistia en un projecte per a la construcció d'una biblioteca-museu al municipi d'Artesa de Lleida.

RENOVACIÓ DEL PADRO D'HABITANTS

Durant el mes de maig s'ha procedit a tot l'Estat espanyol a la renovació del padró municipal d'Habitants, i a Catalunya a més a més cal afegir-hi la confecció de l'Estadística de Població de Catalunya.

Aquest fet ha comportat que els ciutadans haguessin d'empadronar-se de nou per mantenir la seva residència i el seu estatus de veí d'un municipi, i a més estiguessin obligats a omplir un qüestionari estadístic.

Per qüestions pràctiques i per avenços tècnics en el camp informàtic, els veïns d'Artesa hem estat cridats per tal de comparèixer a Casa la Vila a renovar el nostre empadronament i a respondre un seguit de qüestions necessàries per l'estadística de població que ha de dur a terme la Generalitat.

ARRANJAMENT DELS CAMINS MUNICIPALS

Durant el mes de maig s'han efectuat els treballs d'arranjament dels camins del terme municipal que presentaven un estat més deteriorat.

A banda dels camins també s'han arranjat alguns carrers que tot i estar dins el casc urbà encara no estan pavimentats.

APROVACIÓ DE LES BASES PER ARRENDAR EL BAR DE LES PISCINES MUNICIPALS

El Ple de l'Ajuntament del dia 30 de maig va aprovar amb els vots favorables dels tres regidors del Partit Popular i del regidor de CONvergència i Unió, i les abstencions de la resta de regidor les bases per a prendre part al concurs per arrendar el bar de les piscines municipals. El termini de presentació de propostes es fixà durant els dies compresos entre l'ú al 7 de juny ambdós inclusivus. La Duració de la concessió és des del dia 22 de juny al 15 de setembre, i el tipus de licitació és de 150.000 ptes.

CREACIÓ DE L'OFICINA DE LA CAMPANYA DE LA FRUITA

El Ple de l'Ajuntament del dia 30 de maig va aprovar per unanimitat dels regidors presents, la creació de l'oficina de control de treballadors temporers per la propera campanya de la fruita, i sol.licitar la subvenció al "Instituto nacional de empleo "(INEM) que és del 100 % del cost del servei.

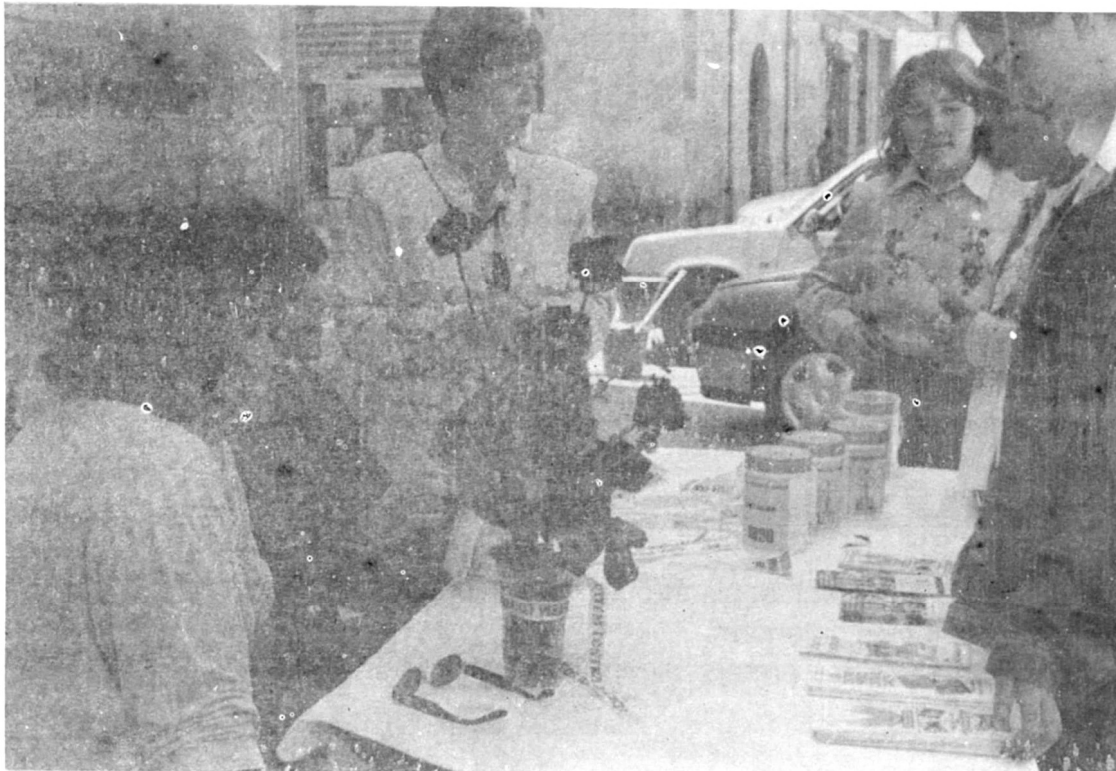
LLUITA CONTRA EL CÀNCER **(14-05-96)**

L'associació de dones d'Artesa de Lleida, va organitzar una xerrada a Casa la Vila sobre la malaltia del càncer amb la col.laboració de l'Associació contra el càncer de Lleida. La xerrada a part de donar a conèixer aspectes científics i tècnics de la malaltia també va servir per informar de la creació a Lleida d'un centre de diagnòstic precoç, per poder prevenir

aquesta enfermetat.

Aquest acte va tenir lloc el dia 14 de maig al vespre, i l'endernà, 15 de maig que era festa local, es va instal.lar dues parades al poble per tal de recaptar diners per destinar-los a la lluita contra el càncer.

Gràcies a la col.laboració de la gent d'Artesa, es recolliren 78.000 pessetes.



HOMENATGE ALS JUBILATS I JUBILADES **(15-05-96)**

El dia 15 de maig, festa de Sant Isidre, és un dels dos dies escollits per l'Ajuntament per convertir-lo en festa local.

En aquesta diada se celebra l'homenatge als jubilats i jubilades. Els actes varen començar amb una Missa major, seguida de la benedicció del terme, i del lliurament d'un petit obsequi als jubilats i jubilades que per impediments de salut no podien assistir a la festa.

Acte seguit va tenir lloc un dinar de germanor, on s'aplegaren unes 180 persones, amenitzat per l'home-orquestra Paco Gili.

Després del dinar, va actuar la coral La Primavera d'Artesa i a les 8 del vespre es va posar fi de festa amb una llúida sessió de ball a càrrec de Paco Gili.

MUSEU LOCAL

ARQUEOLÒGIC

UNA HISTÒRIA PERSONAL (1)

Aprofitant l'avinentsa que enguany s'escau el vint-i-cinquè aniversari de la inauguració del **MUSEU, LOCAL, ARQUEOLÒGIC** del nostre poble, he pensat que seria escaient intentar escriure la seua història, encara que només fos per subratllar una mica la importància d'aquests vint-i-cinc anys. Escriure una història d'aquest museu amb cara i ulls és gairebé impossible, ja que no hi ha pràcticament res escrit. Com passa gairebé sempre quan es fan les coses d'una manera espontània, ningú no pensa a escriure i guardar allò que s'està fent. En els moments immediats tothom té present allò que es fa, tothom se'n recorda, però al cap dels anys tot es torna més confús o s'esborra de la memòria, és això mateix el que ha passat amb el museu arqueològic d'Artesa. Per sort he pogut trobar algunes notes escampades a "VEU D'ARTESA" i a "LA FEMOSA" de la primera època, que m'han ajudat a revifar alguns records, i com que una cosa porta a l'altra, ara m'he vist en cor de començar a escriure aquesta història.

Abans de tirar més endavant vull deixar ben clar que, a en escriure aquestes ratlles, no pretenc res més que deixar en lletres de motlle (per a noves interpretacions) la meua versió de la història del Museu Local Arqueològic, i per això la subtítulo, sense cap més pretensió que la ja exposada: «UNA HISTÒRIA PERSONAL», perquè, fet i fet, serà un conjunt d'anècdotes que aniré explicant i no una història en el sentit estrict de la paraula.

La primera notícia escrita que tenim sobre l'arqueologia a Artesa, és un article aparegut a VEU D'ARTESA al número corresponent al mes de setembre del 1965. En rellegir aquell article (que l'havia escrit jo mateix) m'he ruboritzat de vergonya, ja que és d'una ingenuïtat sorprenent. De totes maneres ara el podem fer servir de document (que per això també serveix la lletra impresa), doncs érem a les beceroles de l'arqueologia al nostre poble. L'article en qüestió porta el títol de «Artesa en la Prehistòria» i diu (entre altres coses sense importància): «Si a el Cogul deixaren testimoni del seu pas per aquests comarques estampant unes pintures avui famoses en tot el món, a Artesa també hem trobat prou testimonis de llur presència en el nostre terme per no deixar-nos tenir cap mena de dubte. Així: Una punta de fletxa (de pedra foguera) avui exposada al Museu d'Arqueologia Provincial, va ser trobada al Prat, una altra al Secanet, també una dextral a l'Eral i altres tres al Secà...».

Aquesta punta de fletxa de pedra foguera, «avui exposada al Museu d'Arqueologia Provincial» la va trobar casualment l'Isidre Olomí i París, en un tros seu. Aquesta punta, junt amb uns fòssils que guardava la seva dona, els van portar a ensenyar als dirigents de l'I. E. I., aquests no van donar cap importància als fòssils, però els van demanar que els deixessin la punta per a estudiar-la. Contents i de bona fe els la van deixar. Al cap d'un temps van rebre una carta de l'I. E. I. donant-los les gràcies pel donatiu que havien (la punta de fletxa) fet en aquell museu. No va servir de res reclamar-la, no els la van tornar mai, però sí que durant alguns anys va estar exposada en una vitrina del Museu d'Arqueologia d'aquella institució.

L'altra punta, la del Secanet, l'havia trobat jo arrencant un ametller mort del tros de cal Peix. No sabia ben bé el que era. Avui aquella punta forma part de tot un conjunt de peces (molt bones) trobades a la partida del Secanet que pertanyen al

Paleolític Mitjà

Com podem veure, doncs, al 1965, s'havien trobat al terme d'Artesa, d'una manera fortuïta i totalment inconnexa, dues puntes de fletxa de sílex i quatre destrals (mitges destrals) de pedra polida. Res podia fer sospitar llavors que, només en l'espai de sis anys, es gestaria a Artesa un museu amb cara i ulls i amb un contingut excepcional.

A la revista **LA FEMOSA** (primera època) corresponent al gener del 1968, en un article no signat hi llegim que a l'exposició del Nadal passat feta a la Biblioteca del «Hogar del Productor», hi havia, entre altres coses, una petita col·lecció d'arqueologia (vuit destrals, una punta de fletxa i dues monedes ibèriques) trobat tot dins del terme d'Artesa.

Aquí, potser, bé a tomb de parlar de les dues monedes ibèriques que van desaparèixer del Museu en el robatori del 1979. Eren dues monedes ibèriques, en molt bon estat de conservació, trobades totes dues per en Josep París i Olomí, l'una a l'Era del Jové, en ser rebaixada, i l'altra al camí d'Albatarrí en unes runes que s'hi havien abocat.

Per un altre article al mateix periòdic, corresponent al primer trimestre del 1969, titulat «Artesa Arqueològica» ens assabentem que, per primera vegada s'havien localitzat dins del terme d'Artesa, tres jaciments arqueològics que donen materials lítics. L'un (el primer) situat a les Roques del Monjo, l'altre al Tossal de l'Ambrosi i el tercer en una cova (en realitat és una petita balma) de la serra del Baluard.

LA FEMOSA, novembre-desembre del 1969. «Dins de «La Femosa» es vol formar un «grup» Històrico-Arqueològic. Aquest grup tindrà com a finalitat fer recerques per tot el terme per buscar-hi tots els vestigis de vida prehistòrica o nuclis de poblament anteriors al naixement d'Artesa. També s'haurà de cercar en llibres i arxius tots els documents o referències del nostre poble».

A **LA FEMOSA** corresponent als mesos

maig-juny-juliol del 1970 hi apareix un article sense signar amb aquest títol: «Per un Museu Artesenc d'Arqueologia» S'hi pot llegir això:

«Fa cosa de 5 anys, que per primera vegada vam deixar anar la idea de fer un museu d'arqueologia, ens van mirar com qui mira un ximple. Què hi posariem al museu? S'havien trobat a Artesa una punta de fletxa, i que se l'havien apropiat els del Museu de Lleida i un parell de mitges destrals. Era doncs natural que, amb aquell material fes riure la gent el que nosaltres havíem exposat.»

«Des de llavors ha anat passant i s'ha anat trobant i arplegant coses (i algunes de ben interessants). Es va fer una vitrina a «La Femosa» i s'hi van exposar les peces més bones. Més joves es van interessar per l'arqueologia i la recerca s'ha estès per tot el terme i termes veïns... Aquestes recerques forçosament havien de donar el fruit que han donat.»

«Gairebé podem assegurar que en aquest darrer any, s'ha trobat més coses que en tots els anterior. Ens hem posat en contacte amb grups d'aficionats a l'arqueologia de Juneda, Puigverd i Ascó...»

«Ara ja ningú es pot riure, davant tot el material que posseïm, de la idea de fer al nostre poble tot un **MUSEU D'ARQUEOLOGIA**. Ens falta només un lloc adequat i diners per comprar vitrines, i això (tenint l'imprescindible), ens sembla jocs de poques taules.»

La vitrina de què parla l'article, es va fer fer al Fusteret. Era com un gran armari pla, sobre del qual hi havia un calaix de vidre d'un metre i mig de llargada per uns 60 Cm. d'amplada i uns trenta de llum. Es va estrenar per l'exposició del Nadal de 1969, però amb la intenció que servís d'expositor permanent dels nous materials que s'anaven trobant. La vitrina va quedar instal·lada a la Biblioteca.

Seguirem parlant de tot això en els propers mesos

A. Costafreda

PER QUÈ NO HI HA PLAÇA A ARTESA?

Recordo que de petita quan sortia de l'escola per la tarda, la mare em donava el berenar i em deia: Vés a jugar al carrer, però vigila amb els cotxes que et poden atropellar!

Aleshores jo em preguntava per què en lloc de jugar al carrer no podia jugar en una plaça com les de Lleida, les quals tenien arbres, bancs i una font per beure aigua. Després jo mateixa em contestava:

-Però si a Artesa no hi ha plaça perquè és un poble petit!

Ara ja han passat molts anys, i aquells dies d'escola i de jugar al carrer ja se m'han acabat, tal vegada solament em queda passejar els dies que fa sol pels camins vorejant els canals d'Artesa. Però encara em pregunto molt sovint: per què no hi ha plaça a Artesa?

També de vegades pregunto a alguns veïns del meu poble: com és que a Artesa no hi ha plaça?

Alguns em contesten: hi ha La Plaça, hi ha El Castell, la Placeta del Carrer Europa, i les placetes de les Cases Noves, i l'Ajuntament vol fer una plaça gran als bancals de cal Porqueres (davant de Cal Sunta).

Però jo no estic contenta amb aquestes respostes i solament em resta preguntar a tots els representants municipals que han gestionat els meus impostos a l'Ajuntament d'Artesa (els d'abans, els de després, els d'ara i els futurs): per què no hi ha plaça a Artesa?

De bon segur que tots em justificaran el perquè d'aquesta mancança.

Uns em diran: és que era més important fer la Casa de la Vila; els altres em diran: és que era més urgent construir els dipòsits; els d'ara em diran: és que era millor fer els vestidors de les piscines, i els d'un futur ens diran: és que s'ha de fer un polisportiu. Tots ens diran...

Però a Artesa segurament continuarem sense plaça.

Per tant, senyors representants dels meus impostos a l'Ajuntament d'Artesa, penso que ja n'hi ha prou. Feu el favor de construir una plaça al meu poble!

Que consti que la plaça que us demano és difícil que jo la pugui utilitzar, perquè com ja us he dit abans ara ja no jugo al carrer, però tal vegada sí que hi podré veure jugar aquells nens i nenes que encara avui, quan surten de l'escola, la seva mare els dona el berenar i els diu:

-Vés a jugar al carrer, però vigila que els cotxes no t'atropellin.

Urbis

PD: Si algú vol saber què és una plaça, només cal consultar l'Enciclopèdia Catalana. Diu:

"Lloc ample i espaiós a l'interior d'una població on solen confluïr diversos carrers; quasi sempre s'hi troben arbres, bancs i una font. Antigament, en l'època dels romans, era el centre de la vida política i comercial d'una població."



MOTS ENCREUATS

HORIZONTALS

1. Municipi de l'Alt Penedès. Emperadriu d'Orient (980-1050) casada amb diversos emperadors de Bizanci.
2. Família de rèptils saures.
3. Publiquis un llibre. Al revés, posarà el menjar al foc.
4. Ciutat de Provença amb importants restes romanes, on hi visqué Ramon Berenguer III. Conversa llarga i que produeix mal de cap.
5. Cartes. Al revés, planta hortícola. Prefix llatí que vol dir "separació".
6. Al revés, una altra planta de hort. La primera. Canviï, modifiqui.
7. Vocal. Acció de negociar.
8. Amb accent final, persona que té capacitat per a descobrir coses ocultes sota terra, especialment aigües subterrànies.
9. Consonants. Consonant doble.
10. Estat Unit. Al revés, posis o estampis el timbre. La segona.
11. Obertures en una paret, o també porta de la Garrotxa. Carta valuosa.
12. Vocal. Al revés, tebec. Vocal. A la Ribagorça, pic o cim.

	1	2	3	4	5	6	7	8	9	10	11	12
1									■			
2												
3							■					
4					■							
5						■				■		
6				■								
7		■										
8	■						■			■		
9			■								■	
10										■		
11		■					■		■			■
12										■		

VERTICALS

1. Continent format per illes. Antiga ciutat on tingué lloc un important concili ecumènic.
2. Al revés, moixò molt de casa nostra. Locució llatina (... generis). Vocal.
3. Natural o relativa a la Emília, província romana. fama, reputació, renom.
4. Al revés, fer soroll sec una cosa que es trenca. Nom d'home.
5. Cinc-centes cinquanta-una. Encarregat d'una sagristia.
6. Allà, cap a l'esquerra. Al revés, colla de tres. Consonant.
7. Article neutre. Al revés, entrada de mar a la costa. Part del braç entre l'espatlla i el colze.
8. Primera fase del metabolisme. Consonant.
9. Persona que tracta o fa tractats.
10. Al revés, Juan ... (Arcipreste de Hita). Al revés, nom de consonant. Consonant. Numeral ordinal.
11. Odorífers olorosos. En aquest lloc.
12. Relatives o pertanyents a la ronya, ronyoses. Nord

[Solucions a la pàgina 17]

Carta de Desamor

Estimada *imbècil*:

Espero que no et sapiga greu que et deixi per algú altre, el qual no m'intenti matar cada cop que goso apropar-me a ell.

Suposo i espero que no enyores les nits que passava volant i bronzint dolçament sobre el teu cap. La nostra era una bona relació, sobretot quan em deixaves gaudir de la teva dolça sang; però ja en tinc prou, ets una *imbècil*: tu creus que després de dedicar-te els meus millors bronzits i volar, nit rera nit, damunt el teu cos formant els cors més bonics, esperant que em fessis digne d'una única i sola mirada a la meva preciosa i magnífica obra d'art; després que et fes més agradables les nits d'estiu deixant-te gaudir del meu, inapreciat per ara, talent; només em faltava que una nit d'hivern, crua i dura, qui podia pensar que ja estaves cansada de mi?, em ruixesis amb aquell líquid de la mort. Aquella pistola amb forma de pot no em va esgotar del tot les forces, i per sort encara vaig poder sortir per la reixeta de ventilació.

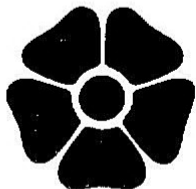
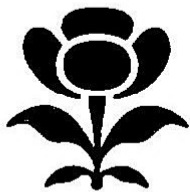
Ei, *imbècil*, espero que encara et recordis de mi, perquè et juro que tornaré. M'he recuperat amb la sang d'una altra persona més amable que tu .

S'acomiada :

Un mosquit decidit a oblidar el passat.

Adriana Costa

PRESENT I FUTUR DE L' ALTERNATIVA



L' Alternativa, com a agrupació ecologista, ha anat vetllant des dels seus inicis, per qualsevol tasca que estigués directament o indirectament relacionada amb la problemàtica mediambiental. D' un temps ençà, havia deixat lleugerament de banda activitats que havien tingut força protagonisme dins de l' associació com és el control d' animals abandonats, etc, perquè l' activitat de la recollida selectiva i més concretament la posada en marxa de la planta de compostatge per part del consistori municipal, havia absorbit tota la nostra atenció. Des de l' assemblea de poble del dia 10 de març en què l' actual consistori acceptà d' una manera pública la responsabilitat de tirar endavant la planta de compostatge (previ entesa amb el Departament de Medi Ambient de signar un acord on s' han de rebre una sèrie d' ajudes en qualitat d' experiència pilot etc.) -l' Alternativa-dèiem- ha reprès i començat també altres temes.

Comprovem, si més no, que les accions van lentes i que l' acord entre Ajuntament i D. de Medi Ambient encara no s' ha signat, això vol dir que les coses sempre van més endarrerides del que tots voldríem. Per una altra banda hi ha una sèrie de mancances - que el mateix consistori lamenta, com ens va fer saber en la darrera reunió amb l'Alternativa- i és l'estat poc curós de la planta de compostatge, ja que s'esmicola la matèria orgànica un cop al mes quan el recomanable seria un cop a la setmana. Dins del mateix tema, Artesa de Lleida està en tràmits de rebre uns contenidors amb la finalitat d' encabir-hi la brossa rebutjable i que se la pugui endur el consell comarcal pagant la taxa que estipularà. També el tramit dels contenidors està encallat. Un altra qüestió que ens neguiteja és les bosses per al compostatge i que també havíem de rebre de la Generalitat. Tots som conscients de la necessitat de solucionar aquest entrebancs que no ens deixen avançar en el procés i en preocupa molt la lentitud de les diferents parts d'aquest engranatge. També ens neguiteja el retall dels pressupostos destinats a Medi Ambient i el canvi de conseller dins del Departament, ja que el sr. Albert Vilalta ha quedat substituït la qual cosa lamentem perquè la gestió del fins ara conseller de Medi Ambient considerem que ha estat sense més preàmbuls, positiva.

Mirant cap al futur a l' Alternativa li agradaria treballar amb activitats que van restar encallades al seu moment i que ara amb més gent i com dèiem, amb més temps, estem disposats a continuar. L' assemblea ordinària de socis de l' 11 d' abril va dividir en grups de treball els diferents temes que l' Alternativa vol assumir, al capdavant dels quals hi ha unes persones que se' n fan responsables i als quals vosaltres haureu d' acudir si us n' interessa algun en concret.

Planta de compostatge: (estat, funcionament...) Pep Jaumejuan, Isidre Mor, Lluís Gil

-Tema dels animals: (perduts, problemàtica general...): Sònia Solbes-Godina i Jordi Masbernat.

-Pineda municipal (situació dels encontorns arborístics...): Josep Ma del Campo, Francesc Barberà.

-Tema dels coloms: (recerca d'informació...): Teresa Mor.

-Contactes amb grups ecologistes: Alba Drudis, Laia Solà.

Difusió exterior: Joan Pasqual, J.Ma del Campo, Lluís Gil

Contactes amb l'administració: Pep Jaumejuan.

Revista-full informatiu: Laia Solà, Lluís Gil

En la darrera reunió ordinària també hi va haver canvis en la direcció de l' associació . Va cessar en el càrrec de presidenta Eulàlia Solà , i va ser elegit Jordi Masbernat. Va continuar com a tesorera : Carme Carrera, i com a secretària Angelina Bonastra. Els responsables dels diferents grups de treball vam creure que es podrien considerar com a vocals. A part hi ha els socis - que són totes aquelles persones que a part d' assistir o no a les reunions, satisfan una quota anual de mil pessetes. Des d' aquí agraim la seva participació. Aprofitem l' avinentesa per a convidar a formar part dels grups de treball a totes aquelles persones que estiguin interessades en algun dels temes assenyalats.

«La natura no és un font inexhaustible de recursos , preservar-la és cosa de tots»

«Alternativa ecologista d' Artesa de Lleida».



SOLUCIONS DELS MOTS ENCREUATS

HORITZONTALS:

1. Olerdola. Zoe. 2. Camaleontids. 3. Editis. Coura. 4. Arle. Tabarra. 5. Naips. Col. Ab. 6. Api. A. Alteri. 7. A. Negociació. 8. Saurí. Sd. Ss. 9. Eu. Timbris. E. 10. Finestres. As. 11. E. Tbo. A. Tuc. 12. Somiadora. In.

VERTICALS:

1. Oceania. Efes. 2. Pardal. Sui. O. 3. Emiliana. Nom. 4. Petar. Eusebi. 5. DLI. Sagristà. 6. Oest. Trio. D. 7. Lo. Cala. Brao. 8. Anabolisme. R. 9. Tractadista. 10. Ruiz. Ec. T. U. 11. Odoraris. Ací. 12. Escabioses. N.

LA VIOLÈNCIA

Segle XX. Inexplicable, inèdit, esgarrifós, incompreensible, injust, indiferent, incontrolable, penós, llastimós i ..., no acabaria en dos dies.

Segle XX. Llibertat per a tothom, cada dia s'exigia més. Viu i deixa viure; doncs no, ara la joventut no vol deixar viure a ningú.

Què passa? Això em pregunto jo, i segurament milers de persones humanes.

Ja ho veieu, no es pot sortir de casa, i ho tenim tocant a casa. La joventut no entén res i els adults encara menys. Nois i noies han mort darrerament tant a Espanya com en altres indrets, ja no amb el que tothom temia, els accidents de carretera, era el principal responsable d'aquestes morts, res d'això, del cotxe ara ja no se'n parla tant.

Estem al segle XX, però sembla que tornem, a la era primitiva, guanya el més fort i perd el més dèbil. Exemple: un diàleg petit, curt i un resultat ben catastròfic:

Noi I: Tu, què mires?

Noi II: Jo, no res.

Ès igual, noi I, li esfonsa una punyalada i ja t'arreglaràs i no passa absolutament res.

Molts joves porten punyals, uns anyells de ferro pels dits, perquè com han de pegar, així fan més mal, i les botes negres ben gruixudes i amb metall, no per fer bonic, per fer això mal i més mal.

Els pares estan preocupats que els seus fills marxin a divertir-se, és normal, els pares són els pares, però no, això és un patir constant, és una angoixa.

El meu germà va a la discoteca. L'altre dia es va trobar al seu cosí i va anar cap a ell i varen començar a parlar, de sobte es va atançar un "cap rapat": "oye tu que quieres, ostias " sort que va sortir el cosí i va dir-li que no passava res.

Aquest noi, jo no ho sé, però suposo que devia estar malalt, ja que el meu germa amb el seu cosí, no s'hi pegaven ni discutien, ni res de res.

Coneixia un noi de 17 anys, un noi molt tranquil i responsable, va anar a divertir-se en un pub, però quina mala sort que es va trobar amb una colla d'onze tios d'aquests "machos", i segons ell, li van dir que a un d'ells l'havia empenyut. Ell, només recorda que el van tirar a terra i com els onze se li tiraven damunt: gots, puntades, sort que no portaven, o no van treure les seves afilades armes per defensar-se d'aquell noi semi-inconscient, sinó ja no m'ho hagués contat. El resultat: nas partit, talls i més talls per tota la cara, dents trencades, una mà trencada i 2 costelles enfonsades.

I no acabariem mai d'explicar i d'explicar milers de casos com aquest, i que algun dia ens pot tocar a algú de nosaltres.

Qui ho pot aturar tot això.

A que es degut tot això.

Qui són els culpables? Pares, fills, societat...

S'ha d'aturar sí, com? Em sembla que això és una utopia.

Solució: Imparable.

AMB POQUES PARAULES

EL CAMÍ DELS MORTS

Acabo de llegir la novel·la "El camí dels morts" del bon amic Xavier Amorós. Una obra esplèndida que narra amb tendresa i ironia els anys més durs de la postguerra, de 1939 a 1941, explicada des dels ulls adolescents del mateix protagonista i autor. La lectura se te'n va dels dits. Sense adonar-se'n, el lector gira els fulls immers en una trama placent i amarada de reflexió i de saviesa estilística.

"El camí dels morts" continua la sèrie de fets de la primera novel·la d'Amorós, "Qui enganya para", que abastava els anys 1931-1939, des de la proclamació de la Segona República al triomf feixista. L'obra, explicada en primera persona pel mateix autor, ultrapassa la simple biografia i esdevé testimoni històric d'uns anys claus de la nostra història. Cal remarcar, però, que en aquesta segona entrega veiem un Amorós que va més per feina, més narrador, més literat, més àgil, més dotat de força expressiva, més suggerent, sense perdre la tirada cap al retrat històric i el quadre de costums de la primera novel·la. Podem afirmar que l'Amorós ha guanyat en recursos expressius, sense perdre aquella traça de cronista de la quotidianitat de la primera novel·la.

Reus esdevé el centre neuràlgic des d'on l'autor va descabdellant un cassigall d'història contrafeta i convulsa de fam, de sexe, de por i d'oblit, sobretot d'oblit: "el botiflerisme que ens empastifava a quasi tots: per resignació, per interès, per revenja, per devoció (religiosa o política), per covardia-, la nombrosíssima botifleria satisfeta". I un noi, i una vida que desperta a palpentes, com totes, governada per les circumstàncies, com totes. Un adolescent encuriós, àvid de sensacions que contempla, com qui no vol la cosa, la desintegració d'una societat que s'impregna de dolor, de por, d'odi, de misèria moral; un ordre casernari i corrupte imposat i mantingut per la força dels vencedors i la resignació dels vençuts.

Una història explicada en primera persona, des de la pròpia vivència dels fets, sense caure en l'autocomplaença, la justificació, o l'excés dramàtic d'uns fets absolutament dramàtics. Una història que llisca plena de tendresa i d'amenitat; on la ironia funciona com un perfecte mecanisme distanciador d'allò viscut; on el narrador no amaga en cap moment el seu pun de vista però no exigeix adhesions al lector, adhesions morals ni ideològiques, volem dir. I aquest, penso, és sempre senyal de bona literatura i d'una visió assenyada, en el sentit més profund del mot, dels qui han après de la història la més profitosa lliçó.

Felip Gallart i Fernández

EL MUSEU DIOCESÀ D'URGELL DE LA SEU D'URGELL

El Museu Diocesà d'Urgell es troba a la Seu d'Urgell, seu del bisbat que el promou i gestiona i capçalera de la comarca de l'Alt Urgell. Està ubicat a l'antiga Casa del Deganat, restaurada fa pocs anys i acondicionada per a aquesta funció. Ocupa, aquest edifici, els costats sud i oest del claustre de la catedral, edifici religiós que presideix el centre històric de la població.

L'edifici del Museu Diocesà configura una unitat amb el claustre i la catedral de Santa Maria i serveix de nexa d'unió amb l'església de la Pietat i el temple de Sant Miquel (abans conegut amb el nom de Sant Pere), per la qual cosa la visita al museu cal que inclogui tot el conjunt i també el centre històric de la vila que dona contingut a tot el conjunt religiós.

La història del Museu Diocesà s'inicia l'any 1956, quan un grup de ciutadans, autodenominats Amics de la Ciutat, demanaren permís al Bisbe per muntar una exposició oberta al públic amb un conjunt d'objectes religiosos d'un gran valor històric i artístic, pràcticament desconeguts, que es

guardaven a la Sala Capitular de la catedral, iniciativa que comptà, des del primer moment, amb totes les facilitats i que es concretà amb l'obertura, durant la Setmana Santa de 1957, de l'Exposició d'Art Sacre a la Sala Capitular. Durant les dues setmanes que romangué oberta assolí un èxit de públic remarcable, cosa que motivà que el dia 7 d'agost d'aquell mateix any, el bisbe Dr. Iglésias decretés la constitució del Museu Diocesà.

L'any 1958 es col·locaren a l'església romànica de Sant Pere diverses pintures murals romàniques, al mateix temps que s'habilitava l'església de la Pietat com a museu i continuava oberta al públic l'exposició de la Sala Capitular, d'aquesta forma quedava plenament constituït el Museu Diocesà d'Urgell.



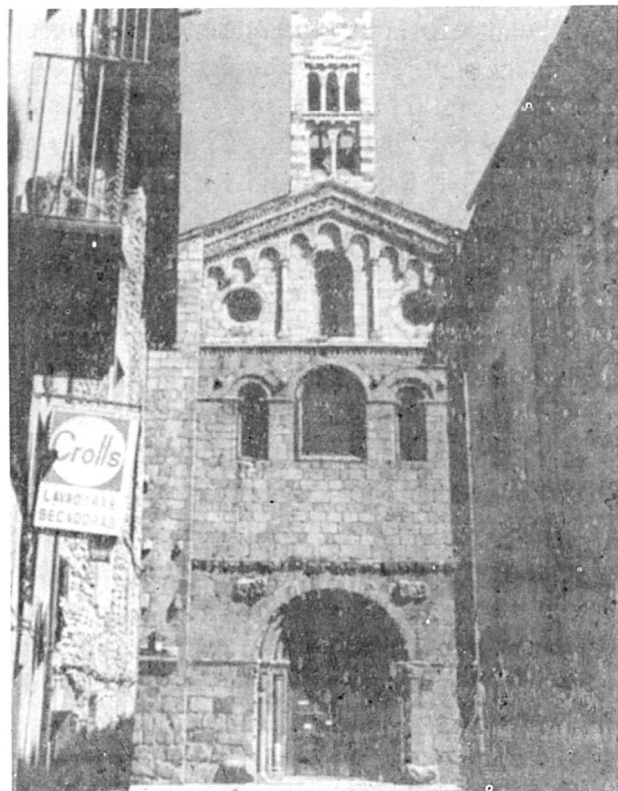
claustre i porta sud de la catedral

Un fet d'una gran transcendència en l'adquisició dels fons actuals del museu, fou la progressiva despoblació de moltes zones d'alta muntanya de la diòcesi d'Urgell. Durant els anys seixanta i setanta molts poblets muntanyencs d'aquesta diòcesi, quedaven pràcticament abandonats, amb greu perill de pèrdua o de desaparició de rics i importants conjunts de bens històrics

i artístics eclesiàstics, fet que motivà que la Comissió Diocesana per al Patrimoni Artístic recollís aquests materials i els ingressés al museu, bens que en l'actualitat constitueixen el seu fons, essent, sens cap mena de dubtes, una de les col·leccions d'art sacre més important del país, amb un conjunt d'objectes que abasta des del segle X fins al XVIII i depassant la idea del primitiu museu capitular per esdevenir un museu d'àmbit diocesà.

En la dècada dels anys vuitanta, per tal d'exposar d'una forma més digna i pedagògica el ric patrimoni diocesà, recollit davant del perill de pèrdua, es restaurà i s'habilità l'antiga Casa del Deganat, lloc que ocupa en l'actualitat, com hem dit, l'exposició permanent. Aquesta realització a nivell museístic cal valorar-la com molt reixida, en primer lloc per l'espai marc que dona cabuda a les peces que configuren l'exposició, la qual ens presenta com una mena d'antologia dels estils artístics que s'han succeït al nostre país des del segle X fins al XVIII, i en segon lloc per les magnífiques vistes i perspectives de la catedral i del claustre, que hom pot admirar des dels finestrals del museu.

El gran nombre d'elements artístics que trobem exposats al museu, així com la seva diversitat, tant a nivell històric, com estilístic, com també la manca d'un discurs cronològic o artístic en el recorregut del museu, fan que ens sigui difícil fer una exposició sintètica de tot el seu contingut. De tota manera cal valorar la unitat del conjunt d'obres, ja que només s'exposen elements de caire religiós o litúrgic pertanyents al bisbat d'Urgell, amb la qual cosa el visitant en té un repertori complert sense interferències d'objectes aliens i també creiem que cal valorar com a molt positiva la pulcritud de tot el muntatge, l'aprofitament dels espais, sense caure en el recarregament i la correcta il·luminació de totes les sales i racons del museu.



Façana oest i porta principal



Església de Sant Pere



Porta principal

D'entre tot el fons del museu destacaria, en primer lloc, la part corresponent al romànic i dins d'aquest apartat les pintures murals, moltes d'elles molt malmeses, però amb una qualitat pictòrica excepcional i que tenen la virtut de presentar-nos un ventall ampli de la iconografia religiosa representada en aquest estil, representacions destinades als cristians medievals. Les pintures conservades al museu pertanyen a les esglésies pirenenques de Santa Eulàlia d'Estaon, Sant Romà d'Aineto, Sant Pere de Sorpe, Sant Andreu de Baltarga, Sant Iscle i Santa Victòria de Surp, Santa Maria de la Seu, Sant Llorenç d'Isavarre i Santa Maria de València d'Àneu. De l'època del romànic cal destacar també les talles de fusta, com el Crist d'Olp i les Maredeus d'Olp, d'Àncs, d'Oliola, de Baiasca, de Caregue, d'Olp de Ginestari i de Sort. Altres elements d'aquest estil són els capitells petris del desaparegut claustre de Santa Maria de Tremp, els magnífics exemplars de ferros forjats i orfebreria (vasos, reliquiars, creus, calzes i patenes), les lipsanoteques i altres objectes litúrgics, així com les miniatures i documents i també tota la sèrie de teixits, en molt bon estat de conservació tot i l'època a la qual pertanyen, entre els quals destaca la capa de seda de Sant Ermengol bisbe d'Urgell, bisbe que donà un fort impuls a la construcció de la catedral de Santa Maria.

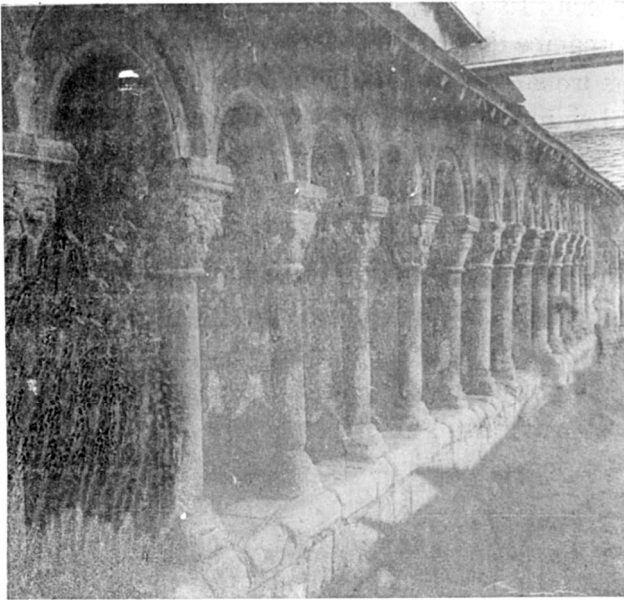
De l'època gòtica s'exposen diverses pintures sobre taula, que destaquen per la seva bellesa i cromatisme, així com pels temes que tracten. També d'aquesta època hi trobem alguns exemplars d'escultura en pedra, com el retaule de Sant Bertomeu de Cubells, d'una magnífica factura i gran realisme en les escenes que s'hi representen, així com la rica i variada orfebreria (creus procesionals, vera creus, calzes, copons, encensers, etc.) i altres elements litúrgics com el missal del Bisbe Galceran de Vilanova.

De l'època del Renaixement hi trobem el retaule de la Pietat i alguns fragments d'altres retaules, algunes magnífiques peces d'orfebreria i també el Llibre de les Ciutats, que és un tractat ben peculiar de geografia urbana, editat l'any 1572, que té un gran interès per les làmines i les il·lustracions de les ciutats descrites en els seus textos. Del Barroc hi ha algunes imatges de verges i sants, diversos elements i ornaments litúrgics i sobretot l'urna de plata de Sant Ermengol, magnífic exemplar d'orfebreria catalana de la segona meitat del segle XVIII, elaborada a Barcelona.

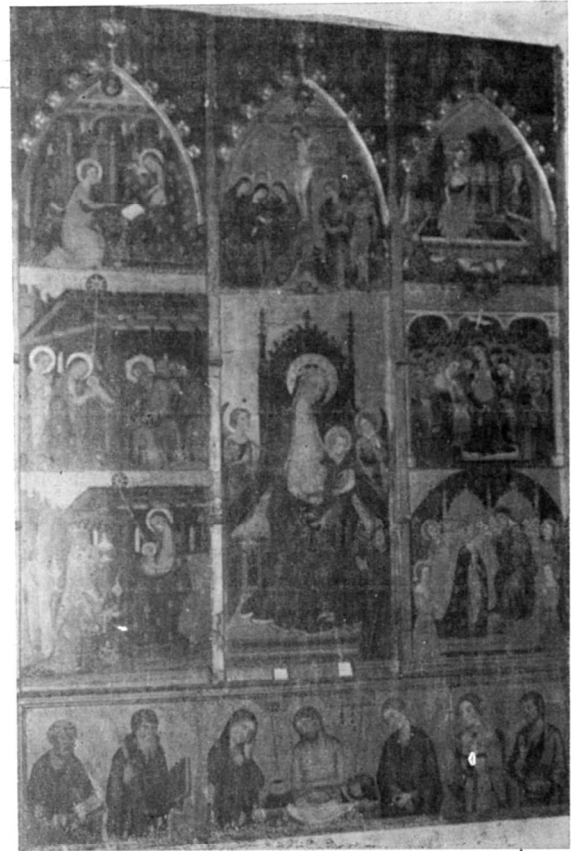
És obligat també visitar la catedral i el claustre, ja que es tracten dels monuments romànics més importants del nostre país i també l'església de Sant Miquel (abans Sant Pere). Aquesta església romànica està adosada a l'angle sud-est del claustre i la seva construcció data de la primera meitat del segle XI, amb fórmules de l'arquitectura llombarda, tot i que ha estat molt transformada al llarg del temps i també entre 1966 i 1977 sofrí importants obres de restauració i reconstrucció. És d'una gran bellesa i senzillesa de línies; en el seu interior destaca una magnífica taula d'altar romànica de marbre (primera meitat del segle XI), procedent de la catedral i que és un dels pocs exemplars trobats a Catalunya. Es tracta d'un edifici d'una sola nau, orientada d'est a oest, coronada per la part de llevant per un transepte, en el qual s'obren al mur est tres absis semicirculars. Presenta dues portes, una, oberta al mur sud, és nova, com també són noves algunes finestres d'aquest mateix mur, l'altra porta, que és l'original, es troba al mur nord i comunica l'església amb el claustre.

Però els elements arquitectònics més importants del conjunt són la catedral de Santa Maria i el claustre annex. La catedral, a la qual se li reconeixen influències italianes, és un grandios edifici romànic de tres naus orientades d'est a oest, amb un creuer a la part est que traspassa l'amplada de les naus, coronat en ambdós extrems per dues torres inacabades i en el qual s'obren cinc absis per la part de llevant, dels quals l'únic que sobresurt a l'exterior és el central, ja que els altres estan embeguts en el mateix mur que tanca el temple per aquest costat. La nau central és coberta amb volta de canó i les laterals per trams de volta de creueria i el transepte o creuer és cobert amb volta de canó i en la seva intersecció amb la nau central es forma una cúpula. És de destacar en aquest interior, com en el de tots els edificis romànics, la manca de llum exterior, destinada al recolliment dels fidels. A la façana principal, la del costat de ponent, remarcable per la sumptuositat de l'ornamentació a diferència d'altres del nostre país, s'hi obren tres portes, una per cada nau, les dues lateral d'una gran senzillesa i la central amb una important decoració escultòrica, en la qual destaquen els lleons en relleu en els quatre angles del portal. La façana nord té també una porta, d'una gran bellesa decorativa, molt semblant a la porta principal de la façana de ponent i al costat contrari, a la façana sud, hi trobem la cinquena porta, la que comunica el temple amb el claustre, la més rica i sumptuosa de totes cinc; no cal dir que tota aquesta riquesa de motius decoratius la trobem també en les finestres de les naus laterals, en les de l'absis central, de la façana principal, en les impostes de les naus i en molts altres elements del temple. És un edifici que cal mirar amb atenció tots els detalls, tant interiors com exteriors, ja que tot plegat són una bella mostra de les formes i decoracions romàniques, que poques vegades les trobem en les zona muntanyenques del nostre país, on els edificis romànics es caracteritzen per la seva senzillesa.





Vista de l'ala sud del claustre



Retaula gòtic de de l'Abella de la Conca (1375).
Obra de Pere Serra

El claustre de la catedral, adosat a la façana sud de la mateixa, es construí més tard que ella. És una construcció de planta rectangular, quasi quadrada, que conserva només tres ales originals, ja que la de la part de llevant fou enderrocada i construïda de nou al segle XVII, com en totes les construccions d'aquest tipus el visitant té una magnífica sensació de la pau i recolliment que els inspirà. De tota la construcció destaquen els capitells, en els quals no hi trobem cap representació evangèlica ni històrica, molt freqüents en capitells d'altres claustres romànics, per contra aquí es dona la combinació dels diversos motius vegetals, zoomòrfics i de figures humanes, amb un equilibri de formes remarcable i una gran riquesa de significats que fan globalment d'aquesta construcció un exemplar ben curiós.

La visita cal completar-la amb un tomb per la ciutat, sobre tot pel seu centre històric amb especial incidència amb el carrer dels Canonges (casa Luna, casa del Pelegrí), el carrer Major (Mesures de la Bladeria), l'església de Sant Domènec, avui convertida en sala de cultura, l'església de Sant Agustí, actualment biblioteca pública i per últim les magnífiques instal·lacions esportives del Parc del Segre, construïdes per l'Olimpiada de Barcelona 1992, on s'hi disputaren les competicions de piragüisme d'aquest important esdeveniment esportiu i que avui són considerades com de les millors d'Europa, com ho demostren les concentracions i entrenaments que hi fan equips i seleccions de molts països.

Josep Gallart i Fernandez

Horaris del museu

Diumenges i festius: de les 10 a la una tot l'any

Laborals: De l'1 de gener al 31 de maig i de l'1 d'octubre al 31 de desembre de 12 a la 1;
agost de 10 a 2/4 de 2 i de 4 a 8.

juny i setembre de 10 a 1 i de 4 a 6.

Per més informació telèfon: 353242

F O L K L O R E

HISTÒRIES I CONTES { 11 }

A R T E S E N C

LA COMUNA MODERNA

Una vegada, el rector de Vallfogona, va rebre la notícia que el senyor bisbe visitaria el poble i que, aprofitant l'avinentesa, s'hostatjaria durant uns dies a la seua rectoria. Al rector no l'amoïnava gaire que vingués a visitar-lo el bisbe, però que s'hostatgés a casa seua, ja no li va fer gens de gràcia. Aquesta gent de ciutat, es deia, com que estan acostumats a totes les comoditats, ací al poble no s'hi trobarà bé i tot seran retrets. Veient-se la pedregada sobre i no volent deixar cap per lligar, va començar a organitzar-ho tot per fer plaent l'estada del bisbe a casa seua. Una de les coses que més l'angustiejava era el lloc on el bisbe faria les seues necessitats, ja que, a la seua rectoria només disposava d'una comuna de tub obert, on tot baixava directament al corral. Després de rumiar que rumiaràs, va trobar la solució per quedar bé amb el bisbe.

Quan va arribar el dia i el senyor bisbe li va preguntar on podia anar a fer de cos, ell mateix va acompanyar-lo a la comuna i li va dir

que estigués tranquil, que el servei era ben eficaç. A baix del corral hi havia el seu escolà amb un sarpat de plomes fines lligades a extrem d'una canya. L'escolà tenia l'ordre que (un cop el senyor bisbe hagués acabat de fer les seues necessitats), amb el plomall li netegés el cul amb tota cura i suavitat. Així que, quan l'escolà va creure que el bisbe ja havia descansat del tot, va introduir el plomall dins del canó de la comuna i el va empènyer amunt fins a tocar el cul del bisbe, llavors el va moure amb delicadesa per escurar-lo bé. Va passar, però, que quan el senyor bisbe (que d'això no en sabia res) va notar les plomes al seu paner que li feien pessigolles, es va aixecar amb la intenció de mirar el que passava; va ser llavors quan l'escolà, en no trobar cap resistència, va aixecar més la canya, amb el plomall ja brut, i el va refregar per la cara del bisbe, ja que aquest, amb la intenció de mirar, s'havia ajupit massa.

QUIN TIP DE LLEBRE

Una vegada, tornant ja cap a casa, després d'uns funerals al poble veí, el rector de Vallfogona i el seu escolà (aquest darrer portant pel ramal la somera de la rectoria), van trobar just al revolt del camí, una llebre encara calenta que algun caçador havia acabat de matar. Com que pels voltants no es veia ningú, el rector la va arreplegar i la va posar dins la

sàrria de la somera tot dient: «guaita, una llebre, avui ja tinc sopar» i van prosseguir el camí. A cada estoneta el rector anava dient: «i quin tip de llebre em faré pel que toca la part meua, i quin tip de llebre que em faré pel que toca la part meua». Amb tot això, a l'escolà, ja li havia pujat la mosca al nas, ja que semblava ben clar que el rector volia menjar-se la llebre tot

sol, sense compartir-la gens ni mica amb ell, i quan anava repetint (sempre per a mortificar-lo) «i quin tip de llebre que em faré pel que toca la part meua», l'escola li responia, per dintre seu; «mal profit te fajo».

Entre aquestes, el caçador, que en tornar al lloc on havia deixat la llebre i no trobar-la, es va enfurismar. Va mirar per tot arreu i només va veure, però ja lluny, el rector de Vallfogona amb el seu escolà i la somera, va córrer darrera seu i en atrapar-los, els va preguntar: «ep! mestres, que heu agafat una llebre que hi havia vora del camí una mica més endarrera?», abans que l'escolà pogués dir res, el rector, tement que el seu sopar se l'hi esfumés, li va respondre negativament. El caçador es va enfadar encara més, perquè estava segur que només ells havien passat pel lloc on havia deixat la llebre. Els va tornar a

repetir: «voleu dir que no l'heu agafat valtros?», «no, no, naltros no n'hem trobat cap de llebre», va tornar a dir el rector, però el caçador que no se'l va creure, amb un rampell es va posar a remenar la sàrria de la somera i en trobar la llebre, es va dirigir cap al rector i, enfadat com estava (i sense respectar la sotana) li va començar a donar mastegots i cops de puny fins que se'n va cansar.

Després d'això, el rector i l'escolà van prosseguir el camí; el rector amb el cap cot i sense dir res. L'escolà, per mortificar-lo encara més, ja que no volia compartir la llebre amb ell, anava deixant anar de tant en tant i durant tot el camí que queda fins a Vallfogona, aquest plany: «i quin tacó que m'han donat pel que toca la part meua, i quin tacó que m'han donat pel que toca la part meua...».

LES DUES MAJORDOMES

Conten que, una vegada, el rector de Vallfogona tenia dues majordomes molt joves i molt boniques, les quals agradaven d'allò més al seu escolà que les espiava sempre que podia encara que mai no es va atrevir a dir-los res. Un dia a la tarda (com moltes altres vegades) l'escolà i el rector treballaven a l'hort que tenien a tocar mateix de la rectoria. Quan ja feia estona que treballaven, l'escolà, que tenia ganes d'espiar les majordomes, va dir al rector que se'n anava a casa ja que tenia ganes d'anar de ventre. El rector, que ja feia estona que s'havia adonat que no havien portat res per a treure aigua del pou per a regar l'hort, li va dir: «vés, i quan tornos vine amb una galleta (però com que, a la rectoria tenien dues galledes, repensant-s'hi, va afegir), escolta, en lloc d'una porta les dues, així anirem més depressa».

L'escolà, que era més viu que la tinya, va aprofitar l'avinentesa per anar a empaitar

les majordomes. Quan va arribar a la rectoria, sense gaires cerimònies, els va dir: «m'ha dit el rector que us faja petons a les dos». Les majordomes, naturalment, no se'l van creure: «au va, Pere, fes via, que això el rector no t'ho ha pogut dir mai», però l'escolà va insistir una i una altra vegada. «és veritat, el rector m'ha dit que us faja petons a les dos». Elles que no era veritat i ell que sí, fins que, la més innocent de les dues va dir-li: «mira, Peret, si haguessis dit que ens fessis petons a una, encara ens ho podríem creure, però a les dos, mai del món». Aquesta resposta era, precisament la que esperava l'escolà, així que sense dir res més va obrir la finestra i va cridar al rector: «mossèn, que m'ha dit, amb una o amb les dos?». El rector, des de l'hort estant, pensant-se que parlava de les galledes li va respondre: «amb les dos, amb les dos, i depressa que es fa tard!».

A. C.

