

# Femosa

137  
REVISTA DE SU... novembre-desembre 1996

Revista d'opinió i informació local



# La Femosa

Novembre-Desembre [167, 1996]

Edita l'Agrupació Cultural  
**La Femosa**,  
carrer dels Gallarts, 7,  
25150. Artesa de Lleida.

\*

Aquesta  
publicació local  
rep el suport de:

Generalitat de  
Catalunya  
(Dept. de Cultura).

Diputació de  
Lleida  
(Institut d'Estudis  
Ilerdencs).

Ajuntament  
d'Artesa de Lleida.

---

Els articles que apareixen a  
les planes de **La Femosa**  
reflecteixen únicament  
l'opinió de llurs signants.

---

2a. època.  
Dipòsit Legal:  
L-264-1981.

# PÒRTIC

El nostre poble (com tots els pobles del nostre entorn) per pura necessitat de supervivència, ha anat deixant de ser una simple comunitat rural de pagesos dins la qual hi convivia d'altres persones no pageses, però que, econòmicament depenien totalment dels pagesos; carreters, ferrers, moliners, cafeters, botiguers, comerciants... una bona collita representava sempre el benestar de tots. Tot el poble era com una gran família on, cadascú, coneixia la vida i miracles dels altres. Era per això que (sempre d'una manera desinteressada) tothom bregava per fer que el poble tirés endavant tant econòmicament com en divertiments i cultura. Era allò que se'n deia **FER POBLE**.

No podem culpar ningú que les coses hagin canviat tan de pressa i tan radicalment. Fet i fet, el poble ha canviat per millorar en tots els aspectes i per això no podem mirar endarrera amb recança. No és cert (almenys en el nostre cas) que els temps passats hagin estat millors. És clar que pel camí hem perdut (o hem deixat voluntàriament) moltes coses que ens semblaven bones, com era aquest sentiment col·lectiu de **FER POBLE**, aquest sentiment que ens feia ser, automàticament, solidaris en totes aquelles coses culturals o lúdiques que intentaven portar endavant qualsevol grup de persones del poble.

Segurament que també ara trobaríem aquesta voluntat de **FER POBLE**, encara que, però, molt més diluïda dins d'uns interessos «particulars». Hem escrit particulars, entre cometes, perquè no volem dir, de cap manera, que són interessos individuals, ja que mai, com ara, hi ha hagut tantes persones treballant i fent coses desinteressadament en aquest poble que en diem Artesa de Lleida. El que passa és que el punt d'interès dels uns i dels altres és dispar i, per això mateix s'han disgregat en moltes ofertes.

Encara que l'economia d'Artesa, majoritàriament, encara és pagesa, ho és cada cop menys i, sense que puguem fer res per evitar-ho, la nostra proximitat amb la ciutat de Lleida condiciona (per bé o per mal) d'una manera substancial i palpable, que el nostre sentiment de poble canviï i es vagi dissolent dins la massa d'unes noves inquietuds o d'unes noves necessitats que els temps moderns ens imposen cada vegada amb més força. Amb tot això, resumint, el que volíem dir és que si aquestes pàgines van sortint (encara que no amb la puntualitat que voldríem) és ben bé per aquesta encara necessitat que ens queda de **FER POBRE**.

# LA FEMOSA CUINA

## LLOM FARCIT

### Ingredients

1/2 kg. de llom

Un troç de llonganissa tan llarg com el llom

2 ous durs

1 pot de pebrot roig

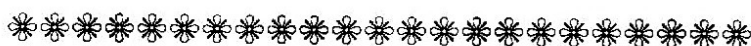
1/2 l. de llet

Sal, oli, ceba, pastanaga, llorer

**A**l llom se li treu la carn de dins de manera que quedi com un tub. Se sala i se li col·loca a dins la llonganissa, al costat, el pebrot, els ous durs i una altra vegada pebrot. Amb la carn que hem tret de dins es tapen els costats, es lliga ben lligat.

**E**n una cassola amb oli es posa ceba ratllada, el llorer, la pastanaga censera i el llom. Es posa al foc i es va daurant pel dos costats. Una vegada ros se li tira un raig de llet i es deixa que es cogui, anant afegint la resta de la llet a poc a poc a mesura que es va evaporant; rectificarem la sal de tant en tant. Quan vegem que les pastanagues estan cuites es treu del foc, es deixa refredar, es deslliga, es talla a rodonxes i es posa en una plata; damunt hi tirarem el que ha quedat a la cassola una vegada passat pel passapures.

**A** l'hora de servir-lo es posarà al forn per calentar-lo



## FLAM DE PINYA

### Ingredients

1 pot de pinya

125 grs. de biscuit

6 cullerades de sucre

Pel flam:

1l. de llet

2 paquets de pols per flam

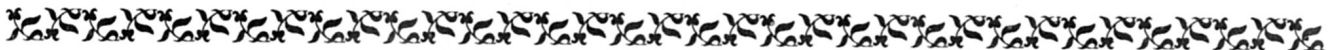
**P**reparem un motlle amb sucre cremat al fons, hi col·locarem els biscuits sencers (regant-los amb una mica de suc de pinya), després posarem les rodanxes de pinya i damunt hi tirarem el flam que haurem acabat de fer.

**H**o deixarem refredar i ho abocarem en una plata plana.

**E**s pot presentar sol o guarnit amb cireres i pinya.

# I N D E X

PÒRTIC.....	3
LA FEMOSA CUINA.....	4
NOTES I NOTÍCIES.....	3
LES DIFERENTS CARES DEL NADAL.....	9
	<i>Micropunt</i>
RESUM DE LA TEMPORADA 1995-96, DEL C.T.T. ARTESA DE LLEIDA.....	10
	<i>Per C.T.T. Artesa de Lleida</i>
EL BENEFICI DEL DUBTE.....	12
	<i>Per Felip Gallart i Fernández</i>
MOTS ENCREUATS.....	14
	<i>Per M. N.</i>
PARTICIPA, ARA POTS.....	15
	<i>Per Josep Catapi</i>
L'EXPOSICIÓ "INDIBIL I MANDONI. REIS I GUERRERS".....	16
	<i>Per Josep Gallart i Fernández</i>
PEL JUNY I SETEMBRE.....	20
	<i>Per Ramon Nonat</i>
VISITES CULTURALS.....	21
	<i>Per Montserrat Macià i Gou</i>
FOLKLORE ARTESENC.....	25
	<i>Per A. C.</i>



Festa Carrinclona de la Femosa



# NOTES I NOTÍCIES

## **APROVACIÓ DEL PRESSUPOST MUNICIPAL**

**E**l dia 29 de novembre es va celebrar sessió plenària a Casa la vila, en la qual es va presentar com a punt de l'ordre del dia l'aprovació del pressupost per a l'exercici 1997 el qual importava 67.000.000 ptes. i que incloïa com a inversions importants l'arranjament de Casa la Vila i la reforma d'una part de l'enllumenat del municipi (13.000.000) . Aquest pressupost que també contemplava en l'apartat d'ingressos l'aplicació de contribucions especials (6.500.000) per executar l'obra de l'enllumenat no fou aprovat, amb el resultat de 4 vots a favor i 5 en contra.

**E**l dia 12 de desembre es va celebrar sessió extraordinària de l'Ajuntament en la qual es va presentar un nou pressupost que importa 75.200.000 ptes. i que comporta un augment considerable en l'obra de l'enllumenat (25.400.000) prevista en l'anterior pressupost i un augment de les contribucions especials a aplicar (12.700.000).

**A**quest pressupost fou aprovat amb els 4 vots a favor dels membres de l'equip de govern, havent abandonat amb anterioritat la taula plenària la resta de regidors, i amb l'absència d'un dels regidors que era de viatge de nocés.

## **FESTA CARRINCLONA A LA FEMOSA** **15.12.96**



**L'**Agrupació Cultural La Femosa fa cinc anys va signar un préstec per a l'adquisició de la seva seu social el qual ja ha acabat de pagar mercès a l'aportació voluntària realitzada per un seguit de socis i sòcies. Per a celebrar-ho es va fer un dinar de germanor amb cassola de tros al que hi van assistir 110 persones.

**E**s va comptar amb la presència de membres del grup Pixie-Dixie, i de l'orquestra La Peculiar que ens van fer passar una tarda força agradable amb música carrinclona.



## **EL FESTIVAL DE L'ESCOLA** **20 de desembre de 1996**

**Els nens i nenes del col·legi públic Els Til·lers, van dur a terme un festival amb actuacions variades i diverses per tal de celebrar l'arribada de les festes nadalenques.**

**No hi va mancar res, des de la música al teatre, fins al cant i la dansa tot amb una il·lusió i encant especial, que van saber transmetre als familiars que hi eren presents.**

**Es d'agrair el treball realitzat als alumnes però sobretot als seus professors per l'enrenou i treball que sempre comporten aquests actes.**

**Les actuacions van tenir lloc a la Sala de la Llar del poble, ja que per les seves característiques era el marc que millor encaixava.**



### **CREACIÓ DEL SERVEI MUNICIPAL DE LLAR D'INFANTS**

**El Ple de l'Ajuntament del dia 27 de desembre de 1996 va acordar la creació del servei de llar d'infants, a ubicar dins d'una aula dins l'escola pública. També es va acordar convocar concurs públic en caràcter d'urgència per a la gestió del servei.**

### **RESULTAT ECONÒMIC DE LA FESTA MAJOR 1996**

**El dia 12 de desembre l'Ajuntament en ple va donar compte del resultat econòmic obtingut de la darrera festa major el qual presenta un dèficit de 880.739 pessetes, amb uns ingressos de 5.635.020 i unes despeses de 6.515.759.**

### **RECOLLIDA DE JOGUINES**

**L'Alternativa Ecologista d'Artesa de Lleida, aprofitant aquestes dates, ha dut a terme una campanya de recollida de joguines noves per a enviar-les a infants de països tercer mundistes, i les de segona mà per destinar-les a les escoles bressol i llar d'infants.**

### **CESSIÓ D'UNA ESCALA EXTENSIBLE**

**El dia 27 de desembre el Ple de l'Ajuntament va aprovar per unanimitat dels presents signar el conveni tramés per la Direcció General de Prevenció i Extinció d'Incendis per la cessió d'una escala extensible.**

## **CONCERT PEL ZAIRE**

**22.12.96**

**Amb ganes de fer alguna cosa per ajudar als ciutadans i ciutadanes d'aquest país en guerra, l'escola de música d'Artesa va organitzar tot un seguit d'actes per recollir diners per aquest concepte.**

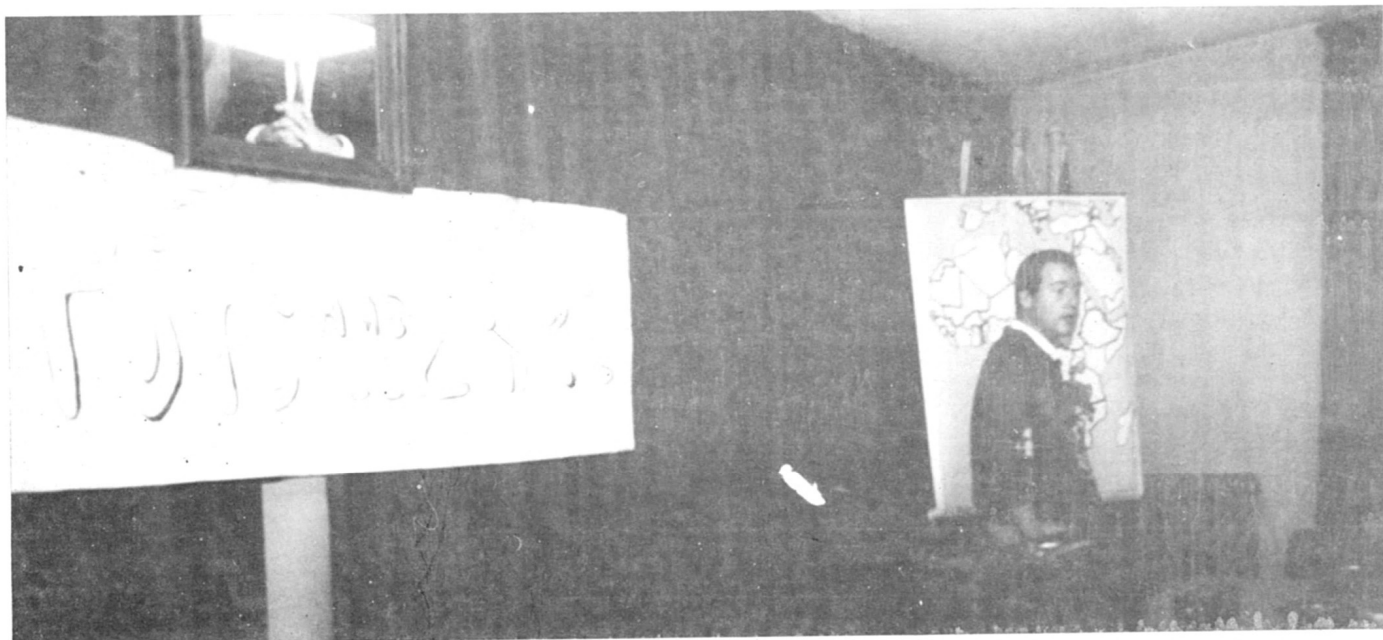
**Els actes van començar el divendres dia 20 de desembre en que es va fer una xerrada-col.loqui a Casa la Vila, de la mà d'un germà Marista, anomenat «Xema», que ens va donar una bona lliçó sobre les causes del conflicte del Zaire.**

**El diumenge dia 22, després de la celebració de la Santa Missa, on els diners que van recollir-se durant la mateixa també van ser cedits per mossèn per**

**enviar-los al Zaire, es va fer un cercavila amb els grallers del poble. Els nens i nenes de l'escola de música aprofitaren la música dels grallers per fer-se sentir a les cases i recollir els diners que voluntàriament la gent va donar.**

**Els actes van cloure a la Sala de la Llar del Poble, on els nens i nenes de Puigverd de Lleida, Torregrossa, Alcoletge i Artesa de Lleida van intentar amb el seu dolç cant arribar al cor de la gent del Zaire.**

**Es va recollir 157.000 pessetes que han estat lliurades als germans Maristes per a destinar-les al Zaire.**



## **AL-LEGACIONS AL PROJECTE DE LA CARRETERA L-702**

**El Ple de l'Ajuntament del dia 27 de desembre va acordar per unanimitat dels presents les següents al·legacions al projecte de millora i eixamplament de la carretera L-702:**

**1.** Que es contempli la realització de tres rotondes dins del terme municipal d'Artesa de Lleida: una a la corba de Sant Ramon on hi ha la cruïlla entre la carretera L-702 i la carrerada (plànol full 10). L'altra tot just a l'entrar al casc urbà amb la cruïlla de la carretera amb el carrer Escolles (plànol full 11). I la

tercera a la sortida del casc urbà, rotonda que ja està prevista a les normes i que connectaria el sòl previst com a industrial amb la carretera (plànol full 12).

**2.** Que els 10 primers quilòmetres del tram de la carretera des de Lleida fins a Puigverd de Lleida siguin d'una amplada de 10 metres enlloc dels 8 m. previstos, aquest tram enllaçaria amb la carretera de Margalef i és el que major trànsit suporta.



# LES DIFERENTS CARES DEL NADAL

El Nadal per a moltes persones es redueix a viure'l intensament a través de la capacitat de comprar objectes que -en el nostre subconscient- podem arribar a identificar amb les sensacions de germanor, alegria, pau... Efectivament buidem el Nadal del seu significat més genuí -entenguis des d'un punt de vista cristià o no, tant és- per a omplir-lo d'objectes que un cop desposseïts de l'embolcall deixen l'agosarat consumidor més buit i trist que abans. Les engrunes de felicitat que prometia l'abassegadora publicitat se'n van com l'aire. I és que, molts cops, es consumeix d'una manera compulsiva abrusats per una necessitat creada que sols es satisfà a cop de talonari. Però, com dèiem aquesta necessitat és només momentània, poc duradora. Perquè res material no pot substituir el veritable afecte ni l'estimació. El problema és que aquests han esdevinguts sentiments secundaris que depenen i es mesuren segons la magnitud del regal, fins al punt que una relació es pot arribar a malmetre o bé a deteriorar si no s'omple -sobretot en aquestes dates- d'objectes que -equivocament- arribem a confondre amb la capacitat d'estimar.

No podem errar tantes vegades, un any darrera l'altre. Caldria entendre que l'estimació és un sentiment quotidià, del dia a dia i pot arribar a ser un error concentrar-lo en tan poc espai de temps i alhora substituir-lo per uns símbols preferentment materials. Quanta solitud i quanta tristesa pot arribar a contenir una escumosa ampolla de cava! No en va pel Nadal és quan afloren l'índex més alt de tristeses, depressions i suïcidis. Les expectatives de les festes per algunes persones no s'arriben a complir. No vull ni imaginar-me com prepararan les cases comercials el traspàs del mil.lenni, l'any 2.000! ni com se sentirà molta gent.

Alguns podem arribar a pensar que la solitud i la tristesa és un sentiment molt personal de causes ben variades i que no tenen res a veure amb la buidor d'unes festes que a voltes, només celebren el consumisme. Potser estaria en la *incapacitat* de rebre o transmetre estimació. Com es qualla aquesta incapacitat? Quines arrels té? Per què aquests sentiments negatius són més propis de societats desenvolupades? Quines expectatives té un infant d'un país desenvolupat, i quines d'un país subdesenvolupat? (deixarem de banda els conflictes bèl·lics i la fam). Què esperem dels nostres fills uns i altres? Què volen ser els nostres fills quan siguin grans?, què volen tenir per a ser valorats i respectats? I posat que ho aconseguixin serà el necessari per a poder viure contents d'ells mateixos? o es tornaran a fer les mateixes preguntes en un interrogant indefinit. O bé es limitaran a omplir la seva vida d'ambicions per donar-li un sentit. De vegades això va bé perquè escatima el pensar i emboira el sentir. Una persona ocupada amb coses importants no perd el temps donant voltes a preguntes que diuen que no tenen resposta.

Si de cas sempre queda el futbol o aquella activitat que arreplega les darreres engrunes de la nostra energia per lliurar-nos després, innocents de tot, al son reparador de la nit, i així un dia i un altre. Però sempre hi ha moments que has de fer una aturada (ai là!) i enmig del soroll, el fum i les serpentines constates que tot és una mica absurd, que no saps ben bé què hi fas allí o després de la sobretaula i repapat al sofà -si la televisió no et distreu- et trobes moix.

Vés per on, tancaríem el cercle per on l'hem començat. On és la sortida si és que n'hi ha.

Potser el secret d'una vida més agradable no és cap secret, no està en les coses o situacions titllades de magnífiques (si es fa cas de la propaganda consumerista sembla que no se'n pot prescindir), però la pràctica de cada dia ho desmenteix, gairebé segur que aquesta sensació d'agradable benestar s'esfuma de la vida dels qui només han après a valorar els «grans moments».

Ajudar els altres, aprendre a estimar, superar els petits reptes de cada dia que ens situen un xic més amunt en el llistó que mesura la nostra humanitat, i ens ajuda a vèncer les actituds més secretes (els apegaments, les fòbies, les enveges, la por, la baixa autoestima...), segur que ens proporciona unes satisfaccions més plenes i profundes. Potser aprendre a viure és això: viure amb reflexió, dedicació i interès positiu cada minut de cada dia amb les persones més properes, i teixir alhora, des d'un punt de vista social, un camí que a curt o llarg termini treballi per la justícia. Una actitud semblant és autònoma de demostracions falagueres, la vida té més sentit, amb cava o sense, amb regals o sense, serà una vida segurament una mica més feliç.

## **RESUM DE LA TEMPORADA 1995/96 DEL CTT ARTESA DE LLEIDA**

Si hem de destacar la fita més important de les assolides pel nostre club durant tota la seva història en les dues èpoques de la seva activitat, sense dubte seria el fet d'aconseguir el primer lloc per equips en la fase catalana dels Jocs esportius escolars tant en equips cadets masculins com en equips infantils femenins. Amb tots aquest no ha estat un resultat aïllat sinó que cal emmarcar-ho en el desenvolupament general de la temporada de la qual us esmentem els resultats fets en les diferents competicions en què han participat jugadors del CTT Artesa de Lleida.

### **Top lleidatà juvenil**

Competició reservada als dotze millors jugadors juvenils i a les sis millors jugadores de la província. Els resultats aconseguits foren:

**A la competició masculina:**

Antoni Mor, sisè classificat

Ramon Besora, novè classificat

Carles Gallart, dotzè classificat

**A la competició femenina:** Mònica Solé Botias va aconseguir el sisè lloc.

### **Campionat provincial infantil.-**

**Individual femení:**

2a. classificada, Mònica Solé Botias

4a. classificada, Ester Mor,

**Equips femenins:**

2n. equip classificat CTT. Artesa de Lleida.

**Individual masculí:**

2n. classificat, Ramon Besora.

3r. classificat, Alfred Olivart.

**Equips masculins:**

2n. equip classificat CTT. Artesa de Lleida.

### **Jocs esportius de Catalunya, fase oberta.-**

**Fase Territorial de Lleida:**

1r. classificat per equips infantils femenins, CTT Artesa de Lleida

1r. classificat per equips cadets masculins, CTT Artesa de Lleida

2a. classificada infantil femenina, Mònica Solé

3a. classificada infantil femenina, Ester Mor

**Fase final catalana:**

1r. classificat per equips infantils femenins, CTT Artesa de Lleida

1r. classificat per equips cadets masculins, CTT Artesa de Lleida

3a. classificada infantil femenina, Mònica Solé

### **Lliga provincial.-**

Categoria cadet, 2n classificat CTT Artesa de Lleida -A- i 7è classificat CTT Artesa de Lleida -B-, d'un total



de 10 equips-

Categoria sènior, 11è classificat CTT Artesa de Lleida, d'un total de 14 equips.

### Rànquing provincial.-

Enguany la Representació a Lleida de la Federació Catalana de Tennis Taula ha elaborat una classificació de tots els jugadors a partir dels resultats assolits en les diferents competicions provincials, al tancament de la temporada 1995/96 d'un total de 129 jugadors els millors jugadors classificats són:

12è, Antoni Mor

24è, Francesc Solans

30è, Carles Gallart

48è, Ramon Besora

53è, Alfred Olivart

62è, Josep Drudis

## **PRIMERS RESULTATS DE LA TEMPORADA 1996/97**

### Lliga catalana juvenil:

A la vista dels resultats de la lliga cadet 95/96 el club va considerar adient inscriure un equip juvenil a la Lliga Catalana masculina, per tal que els jugadors participessin en una competició de nivell. Això dona l'oportunitat d'aprendre d'equips de primera línia a nivell nacional, doncs hi ha una diferència de nivell important sobre tot amb els equips de Barcelona.

Tot i començar de molt bon peu, en guayar al CN Tarraco per 4-2, els demés partits han suposat derrotes, malgrat haver guanyat algun escontre, els resultats han estat:

CTT Artesa de Lleida, 4 - CN Tarraco, 2

CE. Mediterrani, 4 - CTT Artesa de Lleida, 2

CTT Borges, 4 - CTT Artesa de Lleida, 1

SCR El Ciervo (Sabadell), 4 - CTT Artesa de Lleida, 1

CTT Artesa de Lleida, 1 - Reus Deportiu TT, 4

CN Santa Coloma, 4 - CTT Artesa de Lleida, 1

### Lliga provincial juvenil:

En aquesta competició els resultats es mantenen al mateix nivell de l'any passat, amb victòries sobre tots els altres equips llevat del CTT Borges Blanques, que compta amb un jugador classificat dels millors de la Catalunya. Els resultats han estat:

CTT Artesa de Lleida, 5 - Impuls TT, 2

CTT Borges, 5 - CTT Artesa de Lleida, 2

CTT Artesa de Lleida, 5 - Mollerussa, 2

CTT Artesa de Lleida, 5 - CN Tàrraga, 2

### Lliga provincial sènior:

Amb la retirada d'alguns equips els que queden en aquesta competició tenen un nivell similar a l'Artesa, i en la majoria de casos superior, per això es fa difícil aconseguir bons resultats, i aquests poden considerar-se normals:

CTT Artesa de Lleida, 5 - CTT Torregressa, 0

CTT El Pont de Suert, 5 - CTT Artesa de Lleida, 1

CTT Artesa de Lleida, 5 - CTT Bombers, 3

CTT Borges Blanques, 5 - CTT Artesa de Lleida, 0

CTT Artesa de Lleida, 8.12.1996.

AMB POQUES PARAULES

# EL BENEFICI DEL DUBTE

Vagi pel davant que el llibre m'ha agradat. Parlo de "Sant Ramon d'Artesa de Lleida. Una ermita del segle XVIII", de l'artesenca Josefina París. El llibre és entenedor, ben documentat, està ben escrit i aporta dades noves que ens ajudaran, ben segur, a comprendre millor no solament l'obra arquitectònica de l'ermita, sinó també part del nostre llegat històric. No és el meu propòsit, però, fer en aquest escrit una valoració crítica del llibre, tot i que per evitar males interpretacions n'avanço la meua opinió, que com es veu és favorable al contingut del treball.

Amb el que no estic tan d'acord és en la forma, tan misteriosa, de com s'han portat les coses. M'explicaré. L'esmentat treball havia de ser el tercer número de la col·lecció "La Femosa" ja endegada el desembre de 1993, amb el primer treball intítulat "Aspectes culturals". Així s'havia acordat i corroborat, en més d'una reunió realitzada al local social de l'Agrupació Cultural la Femosa amb la mateixa autora. De fet el treball era un encàrrec fet expressament per la Femosa a la senyora París, i en origen havia d'incloure també l'estudi de l'església i d'altres edificis singulars de la nostra localitat. Aquest treball, un cop acabat, passaria a completar l'ambiciós projecte d'estudi del nostre poble. Un projecte finançat per l'ajuntament, i que havia comptat amb el suport entusiasta de l'anterior consistori que en garantí la publicació dels dos primeres números.

De cop i sobte resulta que apareix l'esmentat llibre al marge de la col·lecció endegada. Per què?

Ens preguntem amb cara de sorpresa tots aquell que d'una forma o altra hem posat el coll i alguna cosa més, en el projecte. I se'ns posa cara de tontos, més del que ho som. Hom podria pensar en discrepàncies entre l'autora i la Femosa. Seria aquesta la primera notícia que hom en tingués.

Per què l'ajuntament sense encomanar-se a Déu -bé Déu potser sí- ni al dimoni obvia un projecte d'abast tan ampli i publica el llibre sense comptar per a res amb la Femosa, i per tant amb tota la feina feta? Dots de persuasió no ni falten al nostre consistori, és prou clar, però consideració i sensibilitat, que voleu que us digui. Quan hom hi ha esmerçat tantes hores és ben legítim el dubte, qualsevol dubte, sobre les veritables intencions dels polítics locals.

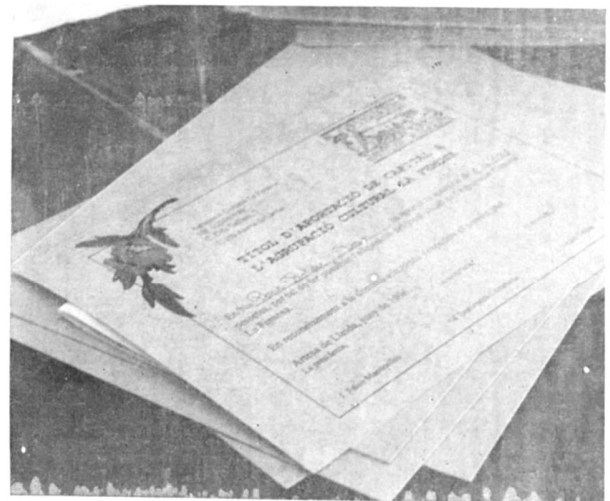
Ja sé que alguns lectors pensaran, diran, tothom ha de dir la seva: "ja hi tornem a ser, aquests de la Femosa quan es fa alguna cosa que ells no capitalitzen s'hi posen de cul. Però si el que compta és que es facin les coses, tan se val qui les faci" I part de raó no en falta: l'important és que es facin les coses.

Ara, però, s'obren qüestions força inquietants: ha estat aquesta una forma disfressada de dir no al projecte esmentat? Es paraitzarà el projecte per manca de suport econòmic? Què els direm als estudiosos i col·laboradors que hi estan treballant o que tenen la investigació molt avançada? Alguns d'ells ens han fet arribar la seva inquietud sobre la continuïtat de la col·lecció. Què

li pots dir a un col.laborador que de forma generosa i abnegada t'ofereix els seus serveis davant aquest terrible despropòsit del nostre ajuntament? O és que aquest persuadirà a tos i cadascun dels estudiosos que es van comprometre, com sembla que ha estat aquesta vegada, com si fossin jugadors de futbol que canvien de samarreta? En buscarà d'altres? Tot és possible arribat el cas.

Dissortadament treballar no sempre és el mateix que fer feina i ens sabria greu, molt de greu, que les nostres il.lusions, tot el nostre esforç restés inacabat per manca d'un suport que l'ajuntament, penso, té el deure moral de donar. Tot hom mereix el benefici del dubte. Però jo, que voleu que us digui: em sembla que ens han ben ensarronat. Tant de bo algú em convenci del contrari.

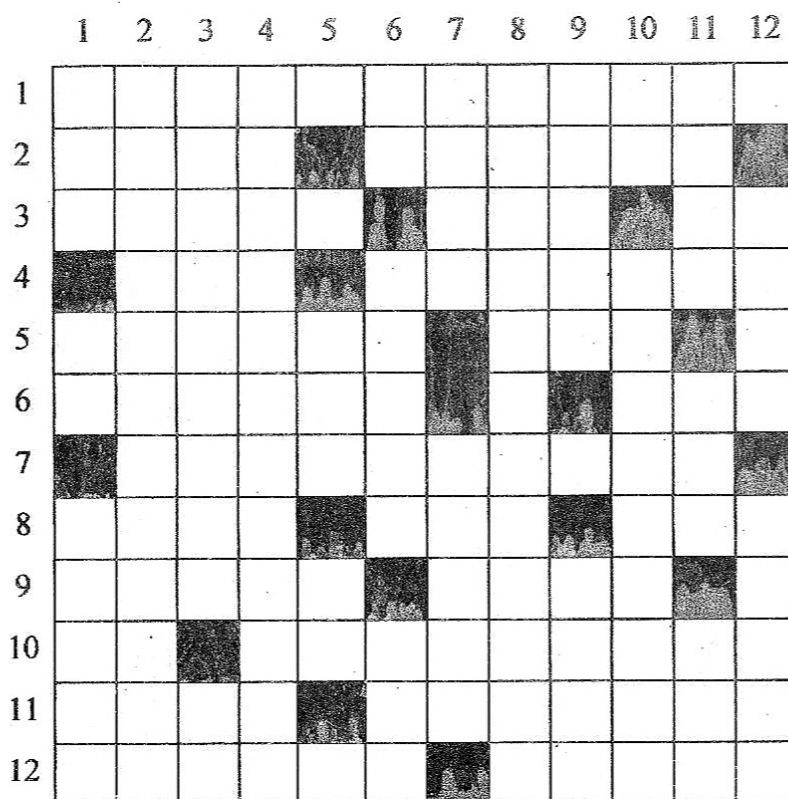
Felip Gallart.



# MOTS ENCREUATS

## HORIZONTAL

1. Acció de sedimentar. 2. Ocell feréstec o be de corral. Executiu municipal. 3. Al revés, illa de la mar Jònica. Tija, filament. Societat Limitada. 4. Agrupació Marxista Nominal. Parasits productors del paludisme. 5. Es glaons. Prefix grec que significa "igual". Consonant. 6. Al revés, acordis,avinguis. La consonant d'abans. Al revés, municipi de la Baixa Cerdanya. 7. En plural, màquina per a fer soldadures. 8. Al revés, pal de la bandera. Embarcació esportiva. Gepa, gibositat. 9. Cognom del premi Nobel de medicina l'any 1943. Signe de puntuació. La primera. 10. Al revés, article. Al revés, traïdor, botifler. 11. Element químic descobert pels Curi (1898). Mineral cristal·lí. 12. Antiquat, primitiu. Remarà endarrera.



## VERTICALS

1. Pantà que regula les aigües del Ter. Símbol del gauss. Venera, idolatra. 2. Enutjar, agafar urc. 3. Malaltia de la pell. Després de Crist. 4. Lluita de les imatges. 5. Mil. Cent. Al revés, grau dins l'escala de les arts marcials. Diari madrileny. La tercera. 6. Interjecció per a cridar algú. Buit, cabuda. Pedra, còdol. 7. Profeta. Que fàcilment obeeix. 8. Referent a la terminologia. 9. Signe del zodíac. Consonant. Sant del dia 10 d'agost. 10. Cent una. Rataria, corcaria. 11. Antiga capital de Moldàvia. Ruc, guarà. Placa de Sud-africa. 12. Vocal. Circumscripció autònoma alemanya. Acorda, tracta.

{ Solucions a la pàgina 19 }



# PARTICIPA, ARA POTS! [ 4 ]

## 2. Associacions Esportives (UNESCO 25/91)

### 2.2 Associacions de pilota mitjana : C. F. Artesa de Lleida

El poble d'Artesa de Lleida, amb la presència d'un club de futbol assoleix la normalitat associativa, és a dir, arriba als mínims desitjables que qualsevol polític demana per a la seva col·lectivitat. Aquest fenomen, el del mínim de la normalitat associativa, crec que ha influït notablement a millorar el nivell d'autoestima de tots els artesencs - "per fi tenim equip de futbol", "ja som com els altres" - i el que és més important, ha generat una vinculació psíquica entre tots els convilatans, que els ha unit encara més; és una semblança del fenomen socio-esportiu que es donà en certes regions en la dècada 60-70 i que ha merescut l'estudi per part de nombrosos intel·lectuals del nostre país: Sobrequés, J. (1982) "*Més que un club*" Tesi doctoral U.B.; Roca, M. (1977) "*Justícia esportiva i justícia política*" Revista del Dret Català, Núm. 183. Un altre aspecte favorable de disposar d'un club de futbol, és el del marketing, el de la venda d'un producte, en aquest cas el del nom de la localitat. Així s'ha aconseguit sortir als diaris més propers un cop per setmana i d'aquesta manera el nom d'Artesa de Lleida ha pogut com a mínim ser contemplat pels lectors de premsa com una realitat, com un ser que existeix, que goleja, empata o és vençut, però que demana i lluita per demostrar que hi ha un terme municipal on es treballa i on el diumenge es descansa però d'una manera a voltes constructiva i cívica i d'altres llastimosament més bàrbara.

I no podem oblidar l'aspecte eminentment esportiu: si teniu menys de 30 anys i sabeu què fer amb una pilota als peus, tingueu la certesa que podreu practicar el futbol amb totes les de la llei; dins un equip, amb un habillament llampant, contra un equip amb què toper-vos i dins unes instal·lacions molt arranjadetes. I si us agrada rodar món, doncs millor encara, visitareu tots els pobles del Segrià i comarques veïnes, i no serà només un turisme enllaunat d'agència, aquí descobrireu la geografia física i vital dels pobles: les variants fonètiques de la llengua -quan us escridassen quan guanyeu-, els costums i usos de taverna -fent tastets per tots els bars de la contrada-, la litologia variada de la Depressió Central -les vegades que us faran menjar pols-, etc.

En fi, una veritable ocasió per fer salut i intergrar-vos definitivament en el poble, ja sia com a subjecte passiu, patint, xisclant i emocionant-vos quan toca o com a subjecte actiu dins una competició oficial (els de menys de 30 anys) o amb la pràctica esportiva del xut, el dribling i la corredissa veterana.

Finalment cal afegir, per si encara us falten motius per decidir-vos a la filiació, que el C.F. Artesa de Lleida ha portat la modernitat, ens ha fet sentir més internacionals, més comunitat universal en el sentit més ampli i generós del terme; allò que sentíem o teníem notícia que passava a la rsta del país el C.F. Artesa de Lleida també ens ho ha portat aquí: hem disposat de jugadors de països llunyans quan Europa temia la sentència Bossman, hem vist formar-se veritables craks sense tenir una masia i enguany, quan toca futbol cada dia per sopar, l'ajuntament per la festa major te ofereix també cada tarda, però per berenar.

Josep Catapí

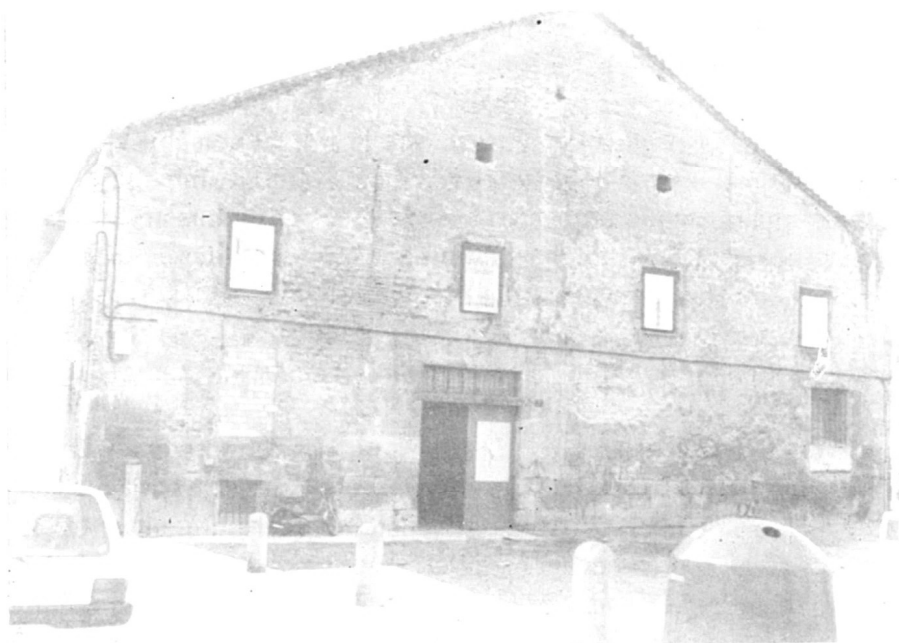


## L'EXPOSICIO :

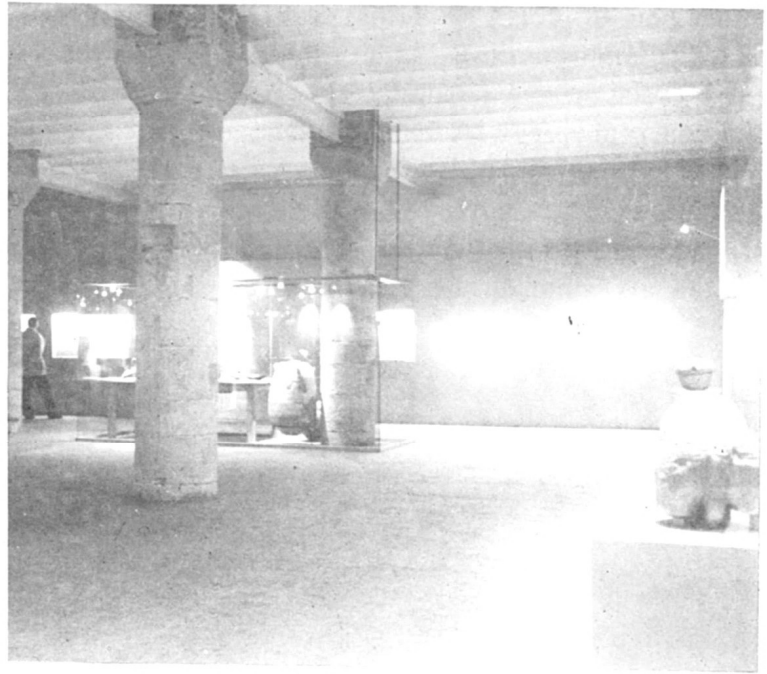
«INDIBIL I MANDONI.

REIS I GUERRERS»

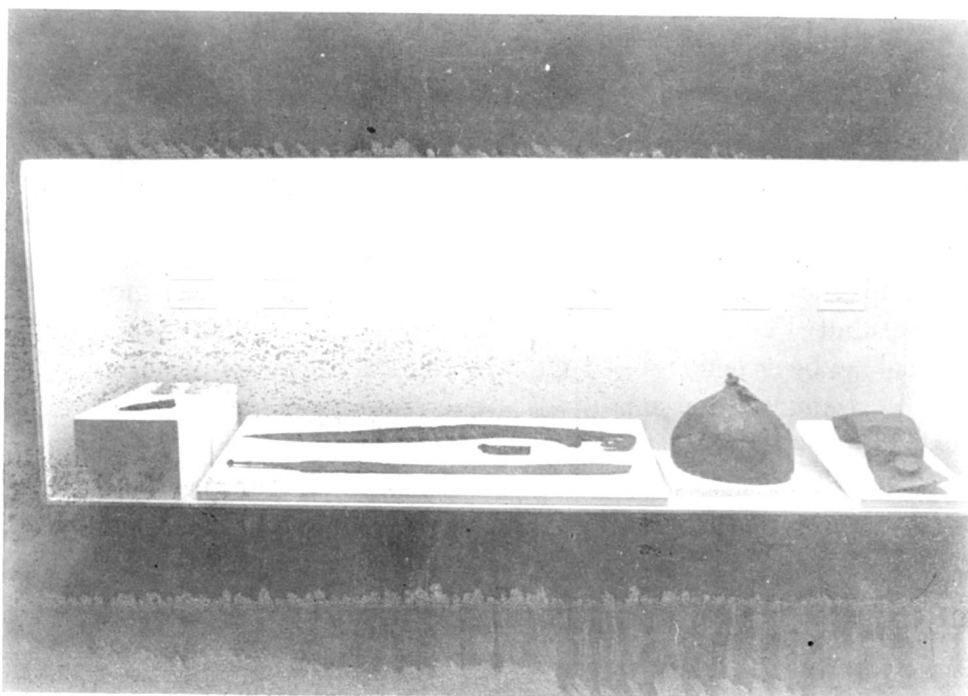
Del 14 de novembre de 1996 al 5 de gener de 1997 hom ha pogut visitar a l'edifici de la Panera (carrer Sant Martí) de Lleida l'exposició Indibil i Mandoni, reis i guerrers, que ha estat organitzada per l'Ajuntament de Lleida per commemorar el 2.200 aniversari de la mort d'aquests mítics cabdills ilergetes a mans dels romans, amb els quals tingueren diversos enfrontaments armats al llarg del segle III a.C.



Aprofitant el motiu d'aquest aniversari la Paeria ha tingut un gran encert en presentar una completa mostra que recull els diversos aspectes de la cultura ilergeta, els quals són tractats d'una forma amena, didàctica i exhaustiva, al mateix temps que s'aborden amb el màxim rigor històric i científic, de la qual cosa cal felicitar els arqueòlegs directors. De gran encert cal considerar també l'elecció de la Panera per acollir l'exposició, ja que aquest edifici dels segles XVII i XVIII, que feia les funcions de llotja de cereals, és un gran desconegut pels lleidatans, doncs fins ara molt poques havien estat les ocasions en què s'havia pogut visitar.



**La** pretensió de l'exposició és fer conèixer al públic el món dels íbers de les nostres terres, habitades com és sabut pels ilergetes, aprofitant les figures dels cabdills Indíbil i Mandoni. Aquesta mostra fa un repàs a la formació d'aquesta brillant cultura, al seu desenvolupament fins al moment de màxim esplendor que es situa en el segle III a. C. i la seva decadència imposada per la romanització del país, després de la II Guerra Púnica.



Amb una sèrie de textos, mapes i figures molt didàctics i entenedors es presenta al visitant, en primer lloc, el procés de formació de la cultura ibèrica i l'àmbit territorial de les diverses tribus, amb especial menció dels ilergets. A partir d'aquí s'introdueix al visitant les figures mítiques dels dos cabdills ilergetes Indibil i Mandoni, per passar a desgranar a continuació tots els aspectes de la cultura, societat, tipus d'hàbitat, economia i espiritualitat, així com els diversos conflictes que

tingueren els ilergets amb els cartaginesos i els romans, que eren les dues potències que controlaven aleshores el Mediterrani i es disputaven també el control de les terres ocupades pels ilergets. La darrera part de l'exposició està dedicada a la romanització del país, un fenomen molt complex i bastant llarg pel qual totes les tribus ibèriques després de la II Guerra Púnica adquireixen els elements que configuraven la cultura romana.



Complementa l'exposició un muntatge audiovisual, de curta durada, en el qual es fa un repàs a tots els aspectes de la història i la cultura ilergeta. Per acabar amb un darrer apartat en el qual s'explica la història de l'estàtua d'Indibil i Mandoni fins al seu emplaçament actual presidint l'entrada del Pont Vell de Lleida i en el qual també es fa un repàs del tractament que han fet d'aquests dos cabdills ilergetes la historiografia, la cultura popular, la literatura i l'art, així com la utilització d'aquesta estàtua en el cartells de les manifestacions lleidatanes més variades.

L'exposició presenta un conjunt de seixanta objectes arqueològics representatius de tots els aspectes del món dels ilergetes, que procedeixen dels poblats més importants de l'àrea ilergeta. Per

primera vegada el públic pot contemplar el conjunt d'objectes més significatius de la cultura ilergeta, pertanyents a diversos museus i col·leccions particulars de Catalunya i Aragó. Entre aquests elements exposats hom pot veure objectes de ceràmica de diversos tipus i usos diferents, escultures, eines agrícoles, armes, joies, monedes, etc. Tot i que el nombre de peces, per una mostra d'aquestes característiques, hom pot considerar que és curt, cal dir que en general hi trobem les més il·lustratives, representatives i significatives del diversos àmbits de la cultura i del món ilergeta, la reunió de les quals en aquesta exposició suposem que haurà significat un gran esforç pel promotors i organitzadors.

Entre aquesta sixantena d'objectes arqueològics, cal dir amb gran satisfacció, que dinou han estat cedits, de forma desinteressada per aquesta mostra temporal, pel Museu Local Arqueològic d'Artesa de Lleida, que ha estat el que ha fet una contribució, a aquest nivell, més important a l'exposició. Tots ells procedeixen del poblat ilerget de Margalef, fruit dels treballs efectuats als anys setanta pels membres del Grup de Recerques Arqueològiques de la Femosa en aquest important jaciment arqueològic. La seva presència en aquesta mostra, a més de significar un incentiu pel nostre petit museu en el seu 25è aniversari, dona una idea de la importància que té el fons de materials ilergetes, que pensem que és un dels més importants del país i que pot explicar al nostre museu mateix els diversos aspectes de la cultura ilergeta. La importància, però, del nostre museu no està sols en aquest fons, si no que tot el conjunt d'objectes arqueològics dipositats té una gran rellevància, com ha estat posat de

manifest per la presència de peces d'altres períodes en altres exposicions arqueològiques, com per exemple la cesió de peces paleolítiques, l'any 1983, a la mostra «L'Arqueologia a Catalunya, avui», organitzada pel Departament de Cultura de la Generalitat de Catalunya, que ha estat l'exposició d'aquestes característiques més importants que s'ha realitzat a Catalunya i que fins i tot es va traslladar a Madrid. La participació d'objectes arqueològics del nostre museu en aquestes exposicions posen de manifest la importància i significació de tot el fons que conserva, avalats també per les visites de treball que, en els darrers anys, hi efectuen cursos d'arqueologia de la Universitat de Lleida. Tot això dona, al nostre entendre, una idea de la valoració que té tot el conjunt d'objectes del Museu Local Arqueològic a nivell arqueològic català, un museu que enguany celebra el el 25è aniversari.

Josep Gallart i Fernández



## SOLUCIONS DELS MOTS ENCREUATS

### HORIZONTALS

1. Sedimentació.
2. Anec. Paeria.
3. Corfú. Bri. Sl.
4. Amn. Eimeria.
5. Graons. Iso. N.
6. Pactis. N. Das.
7. Soldadores.
8. Asta. lol. Gep.
9. Doisy. Coma. A.
10. Lo. Caragirat.
11. Radi. Oligist.
12. Arcaic. Ciarà.

### VERTICALS

1. Sau. Gs. Adora.
2. Enfaristoliar.
3. Dermatosi. Dc.
4. Iconoclastia.
5. M. C. Dan. Ya. I.
6. Ep. Espai. Roc.
7. Nabí. Dòcil.
8. Terminològic.
9. Àries. R. Magí.
10. Cl. Rosegaria.
11. Iasi. Ase. Rsa.
12. O. Land. Pacta.



Per a mi el fet es repetia darrerament, fins i tot algun mes de febrer. Com qualsevol posada en escena que s'ho valgui, tenia un seguit de ritual previ que habitualment començava amb una dutxa i una tria acurada de la roba més apropiada, (normalment lleugera, còmoda i fresca), seguia a continuació una bona afeitada (normalment ja tocava) i tot seguit emprendre un curt però no poc intens camí.

Durant el temps que tardes d'arribar a Lleida, un creuament de pensaments aspetegava per dins. La preparació ha estat suficient de temps? Tindriem més seguretat amb un dia o dos més? El material emprat ha estat l'adequat? Era poc, o era massa i no em permetia concentrar-me en tot el que realment importa?. Sovint pensava que compartia sensacions amb el saltador d'altura que comença una cursa mirant fixament el llistó que ha d'ultrapassar. Que sap que la preparació de mesos i mesos pot quedar en temps perdut si no ho aconsegueix, i espera que en el darrer moment les seves forces no el deixin, sinó més al contrari el catapultin cap al cel.

En arribar al lloc de la tasca, cal fer la darrera comprovació del poc material a emprar, que mai presenta cap problema però que tampoc pot deixar-se de banda. Mentre que molts d'altres companys intenten passar els nervis fent un darrer esforç, particularment intento fer més una tasca de relaxació i concentració. En tancar els ulls mil conceptes s'amunteguen i com a nens entremeliats que de vegades es persegueixen i criden tots a l'hora o que de sobte et deixen tot sol.

Però el rellotge fa el seu avorrit camí, amb més retard que puntualitat l'hora de la veritat arriba. Tant si és tardor com primavera uns quatre fulls de paper blanc cauen davant teu i mentre el professor desengrana les preguntes un procés d'immensa dispersió es produeix al cervell. Els mil i un conceptes que fins llavors semblaven ballar una certa dansa iniciàtica arremolinats a l'entorn d'un no sé què, fugen cap a totes bandes per a no arribar enlloc. La majoria de vegades en queden quatre que al cap i a la fi són els que compten i que et salven el curs; si a més són una mica educats et portaran a d'altres que t'acabaran de solucionar la papereta.

A altres companys els deixen tan sols que s'han d'aixecar, lliurar els seus fulls blancs i anar-se'n. Normalment a mi no em passa, tot i que més d'una vegada els conceptes que s'han quedat no són els que pertocava i això suposa necessàriament una altra oportunitat per al futur, un altre examen.

Tant si els aproves com si els suspens, amb tot, aquests són els exàmens, més fàcils. Tens unes regles que cal seguir per a sortir-te'n bé, però hi ha d'altres proves que no saps mai com aprovar. Sovint la vida es presenta com una constant recerca de l'aprovació dels altres que no es manifesta en una papereta, sinó amb un somris, una paraula amable (sempre massa estalviades), un petit agraïment o en alguns casos un petó. Quantes vegades ens hem callat les nostres opinions dels proïsme o els nostres reals pensaments per a no provocar conflictes (que de fet així només s'ajornen)?. Quantes vegades ens hem afegit a la voluntat del altres per a no entrar en discòrdia?

Però sempre i en aquesta carrera que és la vida et queden assignatures pendents, sigui perquè no en saps prou, perquè demanen un nota massa alta o perquè tampoc t'informen de què va l'examen. Són aquelles assignatures que facis el que facis no aprovaràs ni al juny ni al setembre.

Ramon Nonat



V  
I  
S  
I  
T  
E  
S

# LA SALA D'ARQUEOLOGIA DE L'INSTITUT D'ESTUDIS ILERDENCOS

C  
U  
L  
T  
U  
R  
A  
L  
S



Just davant la catedral nova de Lleida s'erigeix l'antic Hospital de Santa Maria, un edifici gòtic del segle XV, avui convertit en seu de l'Institut d'Estudis Ilerdencos de la Diputació de Lleida. En una de les naus d'aquest edifici, hi ha instal·lada la Sala d'Arqueologia, un espai museístic on s'exposen peces arqueològiques procedents del territori lleidatà.

Un dels aspectes que creiem més interessants d'aquesta Sala d'Arqueologia, i també potser el menys difós, és la història de la formació de la seva col·lecció, una història que es remunta a la segona meitat del segle XIX. Així, a voltes ens podem preguntar el com han arribat fins a la Sala d'Arqueologia, peces com el miliari romà, localitzat durant els darrers decennis del segle XIX al terme de Tamarit, o la làpida també romana que des del segle XIII i fins a la dinovena centúria va estar encastada a la banda dreta de l'absis major de la Seu Vella ?.



Hem comentat que la formació de la col·lecció arrenca a la segona meitat del segle XIX i en concret en l'activitat de salvaguarda del patrimoni artístic i arqueològic que va dur a terme la "Comisión Provincial de Monumentos", una comissió nascuda per tal de pal·liar els problemes de conservació del patrimoni que es crearen arran de la desamortització del 1835-1837. Aquesta Comissió, de la qual en formaven part homes tan rellevants per a la nostra història com Pleyà de Porta o Roca i Florejachs, aixoplugà tots els materials artístics i arqueològics que anava recollint -i aquest és el cas del mil·liari i de la làpida romana abans esmentada-, dins l'anomenat «*Museo de Antigüedades*», creat el 1868 i ubicat, en aquell moment, dins l'edifici del Roser, un museu que a partir del 1915 es fusionaria amb el *Museu d'Art*, l'hereu del qual avui és el *Museu Morera*.

Arran de la Guerra d'Espanya, tots els fons artístics de la ciutat i, per tant, els materials agrupats per la Comissió, sofriren barreges, mutilacions i dispersions tot provocant que, a partir del 1942, fossin redistribuïts per diferents espais. Així, part de la

col·lecció que havia nodrit el *Museo de Antigüedades* ingressà al *Museu Diocesà de Lleida*; un nombrós grup de peces que al llarg del segle XIX la Comissió va treure de l'àmbit de la Seu Vella hi retornaren, mentre que la resta s'incorporà al *Museo Arqueològic Provincial* del recent creat *Instituto de Estudios Ilerdenses* de la Diputació de Lleida (1942). Aquest Museu Provincial anà incrementant el fons que havia nodrit el *Museo de Antigüedades* a partir de les diferents intervencions arqueològiques que portà a terme el Servei d'Arqueologia de l'Institut, sobretot els primers anys del seu funcionament, -excavacions i prospeccions- i de la política d'adquisicions i donacions. El Museu, inaugurat oficialment el 6 de maig de 1954, fou objecte d'una reestructuració integral museogràfica que va anar acompanyada d'un canvi de nominació: amb motiu de les obres de reforma el 1986 el Museu Arqueològic fou tancat al públic i el 21 de gener de 1993 obria les portes la Sala d'Arqueologia. Per tant, podem dir que la Sala d'Arqueologia que avui contemplem és l'hereva del Museu Arqueològic Provincial.



La reestructuració integral de l'antic Museu Arqueològic va comportar un nou discurs museogràfic, un discurs basat en àmbits temàtics en els quals s'integren les peces més representatives del fons arqueològic de la Fundació: els materials d'Epoca del Bronze, d'Epoca Ibèrica, Romana i Visigòtica. Aquests materials procedeixen dels jaciments més importants del territori lleidatà, dins del qual destaquen els poblats de Genò (Aitona) i Gebut (Soses), les necròpolis de Roques de Sant Formatge (Serós), La Colomina (Gerp), Pedrós (Seròs) i la Pedrera (Vallfogona de Balaguer-Termens), la vil·la del Romeral (Albesa) i la basilica de Bobalà (Seròs).

Tots aquests materials s'articulen i s'exposen segons puguin il·lustrar una de les temàtiques en què es distribueix espacialment la Sala. Aquests temes són tres, concretament la **Quotidianitat**, la **Societat** i l'**Espiritualitat**.



Així, el visitant, després de passar per l'àmbit de recepció i el d'audiovisuals, ingressa en el primer mòdul temàtic dedicat a la **Quotidianitat**. Quatre expositors introductoris mostren l'objecte més característic de cadascun dels períodes cronològics, alhora que a les vitrines generals, les peces arqueològiques estan seleccionades per tal que il·lustrin l'evolució de les formes de vida en les quatre èpoques a partir dels objectes quotidians (vaixel·la, recipients d'emmagatzematge, els telers, etc.).

El mòdul de la **Societat** també està introduït pels expositors que presenten una peça rellevant de cada període. Dins l'àmbit pròpiament els materials exemplifiquen l'evolució de la societat a partir d'aspectes com la metal·lúrgia, la jerarquització social, l'escriptura i l'economia, aquesta última representada per la moneda. En aquest mòdul cal destacar, com a peça representativa, el collar d'or d'època ilergeta trobat a la Valleta del Valero, dins el municipi de Soses.

L'àmbit dedicat a l'**Espiritualitat** s'introdueix a partir d'una fossa on s'exposa una mostra dels diferents ritus funeraris que es practicaven en cadascuna de les èpoques cronològiques escollides. Alhora les vitrines desenvolupen el tema introduït en aquest expositor, al temps que s'il·lustren les creences religioses de les diferents cultures tractades. Dins d'aquest mòdul cal destacar els objectes i els materials pertanyents a la cultura visigòtica, concretament el Baptisteri per immersió i l'encenser, procedents ambdós de la basílica paleocristiana i visigòtica del poblat de Bobalà (Seròs).

Montserrat Macià i Gou



La Sala d'Arqueologia compta amb el següent material didàctic per a escoles:

- Els quaderns didàctics d'activitats d'aprenentatge nivell I (dirigit a estudiants de primària)
- Els quaderns didàctics d'activitats d'aprenentatge nivell II (dirigit a estudiants de secundària)
- Un dossier per al professor (amb les orientacions metodològiques de la guia així com amb els continguts històrics de cada mòdul temàtic).

La Sala d'Arqueologia està oberta de dimarts a dissabte de 12 a 14 h i de 17'30 a 20'30. Els diumenges i els dilluns resta tancada.

Les visites de grups i de col·legis s'han de concertar i es poden realitzar fora de l'horari d'obertura al públic (matins). Telf. 271500, ext. 215



## F O L K L O R E

HISTÒRIES I CONTES { 14 }

## A R T E S E N C

## LA FLOR DEL LLIRI BLAU

Una vegada hi havia un pare que tenia tres filles. De les tres, la petita era, de bon tros, la que ell més estimava, ja que era molt senzilla i dolça. Les dues germanes grans, engelosides per aquesta visible preferència, li tenien una tírria infinita i, per això, entre les dues, que sempre feien un cos, feien tot el possible per desprestigiar-la davant els ulls del seu pare, però aquest mai no els feia gaire cas. Per aquest motiu, les germanes grans van començar a demanar el seu heretatge; les dues volien ser pubilles. Tan insistien en això que, un dia, el seu pare els va dir: «mireu, ara per ara en aquesta casa mano jo, i no he decidit encara qui serà, de totes tres, la meua hereva». «Però així qui serà la pubilla?» preguntaven una i una altra vegada les germanes grans, tement que el pare es decantés per la petita. Tant insistien que, un dia, el pare va cridar les seues tres filles i els va dir: «mireu, jo em faig gran i bé cal que abans de morir nomeni l'hereva de totes les meues pertinences. Com que totes tres sou filles meues, faré pubilla aquella de les tres que em demostrí que és més capaç de portar la hisenda endavant d'una manera digna. Per això (continua dient el pare) he pensat de manar-vos una tasca difícil d'aconseguir. Aquella de les tres que la supero amb èxit, serà la pubilla. Hi esteu d'acord?». Les germanes grans van arrugar el nas visiblement contrariades per la decisió del seu pare, però així i tot, de mala gana, van dir que sí. «Doncs mireu, va dir el pare, he sentit dir que en algun lloc del nostre país hi creix un lliri que fa les flors blaves. Una flor que jo no he vist mai, però que abans de morir m'agradaria de puguer contemplar. Sortiu a buscar-la i aquella de les tres que trobo la flor del lliri blau i me la porto perquè, la faré pubilla d'aquesta casa i de totes les meues propietats».

A l'endemà, les tres germanes, una per cada costat, van marxar de casa a recórrer món a la recerca de la flor del lliri blau, flor que, les germanes

grans, orgulloses i aspres com eren no van trobar perquè mai no, es van dignar a preguntar a ningú per aquelles rares flors, i si alguna vegada ho havien fet, havia estat amb un to tan desagradable que ningú no es va molestar a tornar-los la resposta. La petita, però, senzilla i humil com era, anava preguntant per la flor del lliri blau a tothom que trobava pel camí i mai no es descuidava de donar les gràcies encara que la resposta fos negativa. Un dia, després de moltes setmanes de caminar i ja descoratjada, es va ensopegar amb una velleta vora el camí que no podia caminar perquè s'havia fer mal en un peu. La noia la va ajudar tant com va poder i llavors, la velleta, agraïda com estava amb aquella xicota de tan bon cor, li va preguntar què hi feia, sola, per aquests móns de Déu. La noia li va dir: «estic buscant la flor del lliri blau que el meu pare voldria veure abans de morir, però encara no l'he trobat i no sé si la trobaré, ja que fa molts dies que camino i camino i ningú no me'n sap donar raó». «Doncs no cal que la buscos més, li va dir la velleta, aquí mateix la trobaràs», i amb un gest li va indicar el lloc exacte on creixia el lliri que feia la flor blava. Contenta com ella sola, ja amb la flor del lliri blau, la noia se'n va tornar cap a casa seua per ensenyar-la al seu pare.

Les germanes grans, que encara no havien tornat a casa, espiaven, dia i nit, tots els camins que portaven a la hisenda del seu pare, per si veien arribar la germana petita amb la flor del lliri blau, perquè no podien suportar la idea que l'odiada germana hagués reeixit en la recerca de la flor que demanava el pare. Atentes com estaven, un dia la van veure arribar, cantant de contenta, amb la flor del lliri blau, i enrabiades i engelosides com mai ho havien estat, li van prendre la flor del lliri blau i, per assegurar-se que no ho explicaria, la van matar i van colgar el seu cos vora el riu d'Arenes.

Les malvades germanes se'n van tornar cap a casa a portar al seu pare la flor del lliri blau, segures que, en haver-se desempallegat de la germana petita, ara no tindria cap excusa i les faria pubilles. Va passar encara molt de temps i el pare seguia

esperant, dia darrera dia, el retorn de la filla petita, però endebades. Van passar setmanes, mesos i fins i tot anys i la seua filla predilecta no tornava. Va caure malalt, i de patiment per la seua filleta estimada, s'anava consumint per moments...

**M**entre passava el temps, al mateix lloc on les germanes van enterrar la petita, hi va créixer un canyar ufanós, de canyes llises i verdes que feia un goig que enamorava. Un dia, el pastor de la hisenda que pasturava el ramat per aquells indrets, s'assegué a l'ombra del canyar, i veient aquelles canyes tan rectes i llises, li va agafar ganes de fer-se una flauta. Talà la canya més goig li va fer i, amb traça, va construir-se la flauta més bonica que mai havia fet. Impacient per a provar el seu so, va posar-se-la a la boca i va bufar. La flauta, però, enlloc de tocar una melodia, va posar a cantar, com un gemec, aquesta cançó:

Pastor, oh bon pastor,  
tu que m'has anomenat  
m'han colgat al riu d'Arenes  
per la flor del lliri blau.

**E**l pastor va quedar-se atònit d'espant, però al mateix temps sorprès per aquella veu tan coneguda: «oh!, però si és la veu de la filla petita de l'amo, de la filla que fa tant de temps que no se'n sap res?. Pensant-se que potser era una al·lucinació seua, va tornar a bufar la flauta i, altre cop, la mateixa veu, entonà la cançó:

Pastor, oh bon pastor,  
tu que m'has anomenat,  
m'han colgat el riu d'Arenes  
per la flor del lliri blau.

**E**l pastor, aquest cop, va arrencar a córrer cap a casa i va cridar al seu amo: «amo, amo, toqueu aquesta flauta màgica a veure si us sona com a mi m'ha sonat!» L'amo estranyat per la petició del seu pastor, es posà la flauta als llavis i va bufar en sortí la mateixa veu que cantava:

Oh pare, lo meu pare,  
vos que m'heu anomenat,  
n'han colgat al riu d'Arenes  
per la flor del lliri blau.

«**O**h, va dir el pare, però si és la veu de la meua filla estimada, però què diu d'això del riu d'Arenes?, qui la va colgar allí?. Llavors el pare va cridar a les seues dos filles grans i les hi va manar que toquessin aquella flauta que el pastor s'havia fet d'una canya que creixia al riu d'Arenes. Les germanes temeroses que, per aquella flauta, fos descobert el seu crim, s'hi van negar, però el pare, altre cop els va dir: «o toqueu aquesta flauta o ja podeu marxar totes dos d'aquesta casa!». Les germanes no van tenir altre remei que tocat la flauta, i la flauta, aquest cop va sonar així:

Germanes, males germanes,  
valtros que m'heu anomenat  
m'heu colgat al riu d'Arenes  
per la flor del lliri blau.

**O**bligades pel seu pare, les germanes van haver de confessar el seu abòminable crim. El pare, terriblement indignat les va fer anar fins aquell canyar que creixia on elles havien enterrat la seua germana petita i, amb les seues pròpies mans els va fer descolgar el cos. Quan va sortir la germana petita, aquesta es va abraçar al seu pare, el qual plorant d'alegria li va dir: «oh filleta estimada, tu seràs la meua hereva, ja que ets l'única de les tres que s'ho mereix i no només pel que has patit, sinó també pels teus afanys i la teua bondat!».

**I** conten que, mentre la germana petita va ser feliç per sempre més, les perverses germanes van haver de pasturar porcs tota la seua vida.

A. C.

