

núm. 179

La Femosa

Revista d'opinió i informació local

ARTESA DE LLEIDA, març-abril 1999



La Femosa

Març-abril
[179, 1999]

Edita l'Agrupació Cultural
La Femosa,
carrer dels Gallarts, 7. 25150.
Artesa de Lleida.

*

*Aquesta
publicació local
rep el suport de:*



Generalitat de
Catalunya
(Dept. de Cultura).



Diputació de Lleida
(Institut d'Estudis Ilerdencs).



Ajuntament
d'Artesa de Lleida.

Els articles que apareixen a les
planes de **La Femosa**
reflecteixen únicament l'opinió
de llurs signants.

2a. època.
Dipòsit Legal:
L-264-1981.

PÒRTIC

El tema de la guerra interminable dels Balcans, obre un tema nou a l'Europa moderna: El tema dels nacionalismes o de les nacions sense estat que malden per assolir la seva independència. No, no és un tema nou, és clar. És un tema de sempre i sempre mal resolt. Els estats (gairebé tots els estat d'Europa i del món), per unes ànsies de grandesa mai no dissimulades han volgut sempre expandir les seves fronteres més enllà del seu territori estricte. Mitjançant guerres i tractats han sotmès petites nacions a les quals, després, han intentat amb tot els mitjans possibles, esborrar la seva identitat. El resultat ha estat palès: estats multinacionals que no reconeixen altra nació, dins del seu territori, que la nació homogènia o dominant. Totes les petites nacions se les coneix amb el nom de França, Espanya o el nom de l'estat a que han estat sotmeses. No hi ha cap estat que vulgui reconèixer que dins de les seves fronteres hi ha o hi tenen petites nacions subjugades. Quan els temps són propicis i aquestes petites nacions volen fer valer els seus drets (legítims, altrament) d'assolir la seva independència, es produeix la tragèdia; altre cop guerres i matances esgarrifoses.

Encara que sovint es parla del dret dels pobles a escollir lliurement el seu destí, poques nacions petites (aquestes dites sense estat) tenen aquesta possibilitat, ja que els estats les consideren part integrant de la seva nació. Els estats no són primmirats amb això. Ja se n'adonen que aquell o l'altre territori dins del seu estat té una llengua, una cultura i molts cops, fins i tot, la religió diferent, però això no els importa: són dins les fronteres del seu estat reconegut internacionalment i amb això ja en tenen prou. Què volen independitzar-se? garrotada allí on fa bony i a callar tothom.

En un evangeli de Sant Marc, els fariseus van preguntar a Jesús: ¿Està bé que paguem el tribut al Cèsar, sí o no?. Jesús el va respondre: Porteu-me un denari, que el vull veure. En rebre el denari Jesús els va preguntar: ¿De qui és aquesta cara? I aquesta inscripció?. Del Cèsar, li van respondre. Jesús llavors els digué: Doneu al Cèsar el que és del Cèsar i a Déu el que és de Déu.

Si tothom ens conforméssim només amb allò que ens pertoca i respectéssim els drets, les raons i la manera de ser dels altres, el món seria una bassa d'oli. No hi hauria guerres ni diferències socials, ni primers ni tercers móns, com no hi hauria, és clar, cap mena de nacionalisme perquè els pobles (les nacions petites o grans) tots tindrien els seus drets plenament reconeguts.

LA FEMOSA CUINA

CARGOLS DE VERMUT

(per a 5 persones)

INGREDIENTS:

Un quilo i mig de caragols
Mig quilo de tomates
Un quart de litre d'oli
Un got de vi negre
Un got de brandi
Sal, «starlux», pebre

Els caragols, després de deixar-los treure la banya, es renten bé, solament amb aigua, dues o tres vegades. llavors es posen juntament amb l'oli, en una cassola o paella, a foc mig.

Quan ja s'han begut l'aigua que fan ells mateixos, s'hi tira la sal, la tomata passada pel «minipimer», amb mitja pastilla d'starlux i es deixa que es cogui. S'afegeix el vi, el brandi i es tapen. Quan tornin a alçar el bull, s'hi tira el pebre. Un xup xup i a fora.

Compte en remenar: és bo de fer-ho amb cullera de fusta, ja que es trenca la closca amb facilitat i llavors la salsa no es pot aprofitar.

Pot acompanyar-se amb vinagreta o allioli, si es vol. Sols, estan per xupar-se els dits.

CONILL AMB MOSTASSA

INGREDIENTS:

Un conill ja trossejat
Dues cebes mitjanes
Una cabeça d'all
Un ramet de julivert
Una fulla de llorer
Dues cullerades de mostassa
Mig litre de llet
Una copeta de brandi

En una cassola fregirem el conill. Quan el veurem daurat hi posarem la ceba a trossets, la cabeça d'all sencera, el julivert i el llorer. Es deixa rostir tot junt una bona estona. Després hi afegirem la mostassa, la llet i el brandi.

S'hi dóna una remenada, es tapa i ho deixarem a foc baix, aproximadament una hora.

Es pot servir acompanyat de flamets d'arròs blanc.

ÍNDEX

PÒRTIC	3
LA FEMOSA CUINA	4
NOTES I NOTÍCIES	5
COL·LABORACIONS INFANTIS	
<i>Der Josep Iglésias Farran</i>	10
DONES HUMILIADES	
<i>Der Josefina Ribes Gilabert</i>	11
L'ANORÈXIA	
<i>Der Josefina Ribes Gilabert</i>	12
DONAR-SE LES MANS	
<i>Der Pere Arnau</i>	13
ELS JOVES I L'INDEPENDENTISME	
<i>Der A. Costafreda</i>	14
AMB POQUES PARAULES: Leandre Cristòfol	
<i>Der Felip Gallart</i>	15
MOTS ENCREUATS	
<i>Der M. A. N</i>	16
L'EPIDÈMIA DE GRIP DE 1918 A ARTESA	
<i>Der Josep Gallart i Maria Rodríguez</i>	17
EL REPORTATGE	
<i>Der Ramon Serra</i>	24
QUARANTA-UNA COMARQUES	
<i>Der A. C.</i>	27



PORTADA:

Carrer dels Gallart: la Plaça Vella

NOTES I NOTÍCIES

FESTA DE SANTA ÀGATA

L'associació de Dones és l'entitat encarregada, és clar, d'organitzar la Festa de Santa Àgata.

Enguany els actes es van iniciar el divendres dia 5 de febrer, amb una missa en honor de la Patrona, seguida d'una xocolatada.

El diumenge, es va celebrar un dinar de germanor, on prop de 70 dones van sumar-se a aquesta que és la seva festa. La tradició diu que per Santa Àgata manen i paguen les dones.

Després del dinar un animat cercavila amb la xaranga MAI TOQUEM BÉ que va acabar a la Sala de la Llar del poble on va iniciar-se un saraus de ball amb la mateixa xaranga.

Els actes van continuar amb dues conferències que es van fer els dies: 16 de febrer amb el tema: «La Diabetis», a càrrec d'Àngels Culleré, ATS, col.laboradora de l'Associació de diabètics de Lleida. I el 23 de febrer amb el tema: «Educació de l'esquena», a càrrec de M. Teresa Greoles i Carme Bada, fisioterapeutes del centre GREBA.



M. Angels Culleré, parlant sobre la diabetis



CARNAVAL

La festa del carnaval al nostre poble, podríem dir que gairebé és inexistent, únicament es disfressa la quitxalla, que aprofita per passar-s'ho força bé i per transformar-se exteriorment, i també per què no, una mica interiorment, en una princesa, un pirata, un indi, un guerrer, una bruixa...

Enguany el diumenge de carnaval va celebrar-se el dia 14 de febrer amb un ball a les 7 de la tarda.

CURS SOBRE LA HISTORIA DE CATALUNYA

L'Associació de dones va organitzar un curs sobre «la Història de Catalunya» que va celebrar-se al col·legi públic al llarg de 5 divendres en horari de 2/4 de 8 a 2/4 de 10 del vespre.

Un grup de prop de 20 persones van participar en el mateix amb la finalitat d'aprofundir en el seu coneixement vers la història de la nostra terra i passar una estona distesa.

PLANTADA D'ARBRES

Any rera any, en un intent d'anar repoblant el nostre terme d'arbres, i juntament amb la quitxalla de l'escola, per tal que de ben petits a prenguin a respectar i estimar la natura, es va fer una plantada d'arbres, en concret de pins a la vora de la zona dels dipòsits vells.

D'aquesta manera, s'ha recuperat un indret que era ple de sisques i brossa, i l'entorn dels dipòsits vells situats a peu de la carretera d'Aspa ha millorat el seu aspecte.



SETMANA CULTURAL

Des del dia 15 al 21 de març es van celebrar la Setmana Cultural a la nostra vila, amb el següent PROGRAMA D'ACTES

Dilluns, dia 15 de març.-

A 2/4 de 10 del vespre, a la Sala d'Actes de Casa la Vila, xerrada a càrrec de Josep M. Simon, pedagog, que va parlar sobre «El consum».

Dimarts dia 16 de març,

A les 9 del vespre, a Casa la Vila, conferència a càrrec del Mn. Dr. Ramon Prat Pons, director de l'Institut de Ciències Religioses, amb el tema «Societat de futur i



Conferència de Ramon Prat Pons



Lluís Urgell Estangui

educació dels joves».

Dimecres dia 17 de març

A les 9 del vespre, xerrada a la Sala d'Actes de Casa la Vila, amb el tema «Fiscalitat agrària (nou impost de l'IRPF)» a càrrec de LLUIS URGELL ESTANGUI

Dijous dia 18 de març

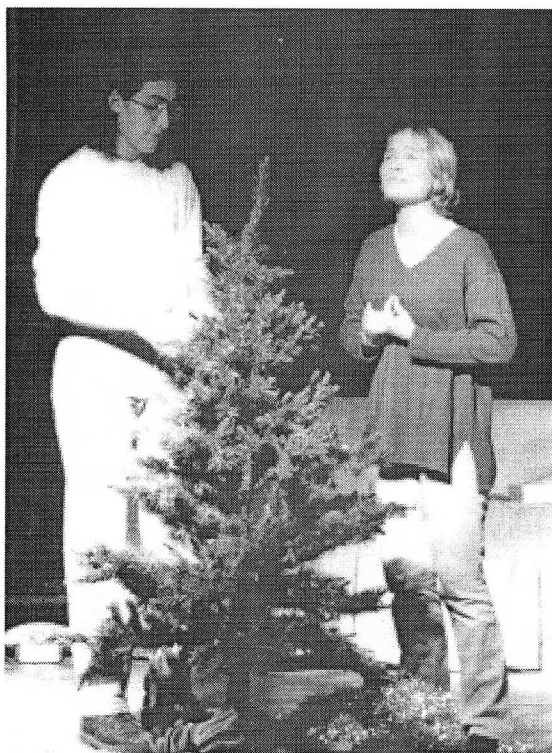
A les 9 del vespre a la Sala d'actes de casa la vila xerrada oferta per «La caixa» a càrrec del Sr. Joan Picanyol sobre «l'Euro».



Joan Picanyol, parlant sobre l'EURO

Divendres dia 19 de març

A les 6 de la tarda, per a tots els nens i nenes, actuació del grup XIP XAP a la Sala de la Llar del poble amb l'espectacle DESCONTES.



Representació de COSA DE DONES

A les 10 del vespre a la Sala de la Llar del poble, posada en escena de l'obra de teatre COSES DE DONES, a càrrec del grup de teatre Estable de Ponent TEATRE DE BUTXACA. Adaptació teatral del llibre DONES d'Isabel Clara Simó.

Dissabte dia 20 de març

A les 10 del vespre a la Sala de la Llar del Poble actuació de L'ORQUESTRA TRADICIONARIUS AQUARIUS.



Cançons tradicionals del folklore català, occità i pirinenc, on a més uns cantants i dansaires fan d'animadors d'aquest espectacle, bo i fent participar la gent per mitjà de danses col·lectives i per parelles.

Diumenge dia 21 de març

A les 7 de la tarda projecció de la pel·lícula de cinema Val a dir que la quantitat de participants a les xerrades i conferència va ser molt escassa, l'acte on més gent va col·laborar va ser l'escenificació de l'espectacle DESCONTES, adreçat a la quitxalla i l'obra de teatre Cosa de Dones, on la Sala de la Llar del poble estava força plena.

SETMANA SANTA

Les festes religioses es mantenen al nostre poble, celebrant els diferents actes religiosos, incloses les processons, si bé no tenen un caràcter destacable.



La benedicció de diumenge de rams inicia el cicle, que es clou amb la missa del diumenge de Pasqua.

A destacar que el dia de Pasqua, i per segon any consecutiu La Coral «La Primavera» d'Artesa de Lleida, va passejar-se per tot el poble cantant les tradicionals CARMELLES. Al so dels cants la gent sortia de les cases per tal de col·laborar en la festa,

oferint algun petit donatiu i també un tragueta de bon vi acompanyat de galetes.

ADJUDICACIÓ D'OBRES MUNICIPALS

El Ple del dia 30 de març va acordar adjudicar la 2na. fase del projecte de Reforma de l'enllumenat públic a l'empresa OMEVICSÀ pel preu de //18.902.870, // ptes. la qual cosa suposa una baixa d'un 16% respecte del pressupost de licitació

En la matèria sessió plenària es va adjudicar l'obra de construcció de clavegueram al carrer Sant Ramon (prolongació) a l'empresa a JUAN JOSE CEBOLLADA ALIAGA en nom de TULE SA, pel preu de //3.172.041, // ptes. la qual cosa representa una baixa del 19%. Les obres s'iniciaran a mitjans d'abril.

VIATGEM A BARCELONA

El diumenge dia 11 d'abril l'Associació de dones va organitzar una sortida a Barcelona. La sortida adreçada a les sòcies i acompanyants consistia a anar a visitar les instal·lacions del Barça, i a celebrar un dinar de germanor, i posteriorment a la tarda anar al Teatre a veure la representació de l'obra de teatre EL SOPAR DELS IDIOTES.

COL·LABORACIONS INFANTILS

ELS DRACS I ELS HOMES

Temps era temps en que el món estava partit en dos. En un costat hi havia els dracs i a l'altre costat els homes.

Un dia, la lluna va xocar contra un meteorit i la va impulsar a un costat de la terra i el va fer ajuntar amb l'altre costat. En ajuntar-se, va produir volcans al costat de la terra que hi havia els homes, els quals es van pensar que ho havien fet els dracs, i es va fer una guerra.

La guerra va durar 10.000 mil·lenis. Els que van guanyar van ser els homes, els quals van veure que venia el drac més intel·ligent i el més fart, però no va venir: se'n va anar a Mart.

Conte contat, ja s'ha acabat.

LA LLEGENDA DE SANT JORDI

Una llegenda ens ha arribat
que a tots ens ha motivat,
d'un guerrer amb una princesa
i un drac descarat.

La llegenda va començar
quan un drac afamat
va destruir tot el que trobava
i menjava tot el que li donava la gana.

I quan es va acabar el bestiar,
la princesa va demanar
i ella sense renegar
al drac se'n va anar.

El drac se la volia menjar
però Sant Jordi se li va presentar.
L'espasa va agafar
i la va clavar al cos del drac

De la sang que li va sortir
una rosa vermella eixí.
Sant Jordi agafà la rosa
i s'enamorà de la princesa ufanosa.

I aquesta llegenda
que us he contat,
no cal que us l'apunteu a l'agenda:
la conteu-la vostre amat.

Josep Iglésias Farran (11 anys)

DONES HUMILIADES

No fa massa dies que vaig llegir la notícia de la desarticulació d'una xarxa de prostitució, la qual, si no recordo malament, actuava per les comarques de Lleida i Tarragona. Prometien feina a dones joves de països sud-americans en el camp de l'hosteleira, fent de cambres o de dones de la neteja. Una vegada a l'Estat espanyol, però, les obligaven a prostituir-se i, a més a més, se les privava de tot tipus de llibertat,

La notícia era esgarrifosa, però el més esborronador de tot, era la manera com actuava l'administració. D'una banda s'enganya unes dones joves que vénen il·lusionades cap a Espanya amb l'anhel d'aconseguir el somni europeu, però que després reben un tracte vexatori i humiliant: se les obliga a exercir la prostitució i, una vegada que l'actuació policial

desemmascara l'entrenat de la xarxa, es procedeix a la repatriació d'aquestes dones perquè no disposen de cap mena de permís de residència. És a dir, humiliació darrera humiliació.

Encara que el mal causat és ja irreparable, ¿l'administració no hauria de preveure tota una sèrie de mesures que alleugerissin al màxim aquesta incòmoda situació de les dones? No hi hauria d'haver, almenys, una indemnització econòmica?. Em fa l'efecte que l'administració actua de la forma més fàcil i menys compromesa: se les envia altra cop als seus respectius països i ells ja tenen el tema solventat i solucionat del tot. «Qui té cucs, que peli fulles!». És molt trist, però és ben bé així.

Josefina Ribes Gilabert

+++++



El Freginal. Espai on probablement es construirà la futura plaça d'Artesa

L'ANORÈXIA

Fa una temporada, els mitjans de comunicació ens «bombardegen» sovint: premsa, ràdio, televisió etc., ens estan donant els seus punts de vista sobre el tema anorèxia i, sobre això, voldria expressar la meva opinió personal:

Les joves adolescents que cauen en aquesta malaltia, que en podríem dir la malaltia de moda d'un determinat públic més aviat femení, caldria que es paressin a pensar molt bé i amb molta cura les nefastes conseqüències que comporta aquest fet. La majoria de les noies saben o almenys ho poden imaginar d'entrada que si no canvien d'hàbit de vida estan condemnades a ingressar en un psiquiatre. M'explicaré: es tornen mentideres, per exemple: diuen «ja he menjat» quan en realitat no és així, o només han menjat una poma o pastanaga que, de ben segur, serà l'únic àpat que faran en tot el dia i s'afarten de laxats. Moltes d'elles fan esport sense control i, fins i tot, s'aixequen del llit a les 4 de la matinada per «cremar energies» amb una sola obsessió i fixació malaltissa. La majoria d'elles són gent de classe mitjana alta, estudiants amb nivell d'estudis superiors o universitaris, perden el curs i baixen també el seu nivell d'autoestima, i quan la cosa comença a deteriorar-se, als pares els toca de patir les conseqüències fins que decideixen anar-les a ingressar a l'hospital perquè allà estiguin

ben controlades i vigilades.

Penso que tot això (tots aquests tràngols) s'haurien de tenir en compte i mesurar molt bé abans de caure en la malaltia, tot parant a pensar: «això no em portarà a res més que a la meva autèntica destrucció». Em dóna la impressió que la majoria d'aquestes persones són inconscients i irresponsables per no ser capaces d'aturar-se a reflexionar i a donar gràcies a Déu per tot allò de que gaudim.

A banda de tot això exposo, penso també que no en tenen del tot la culpa els dissenyadors de moda o els anuncis d'aquests cossos que elles tant admiren i que no hi ha cap llei que obligui a tenir un pes determinat o una minúscula talla per la societat actual i si algun cop elles són mares d'alguna noia amb «manies» com les seves, sabran el sofriment i despesa que comporta per la família. Perden, també, els amics i, ja se sap: *qui per un amic, perd un tresor*.

Per últim: sembla mentida que a les portes del 2000 i amb tanta carència afectiva, dones maltractades per la societat o la guerra dels albanokosovars, és prou seriós el tema per a pensar-hi més profundament. Si us plau, adolescents que estimeu la vida, no la malmeteu d'aquesta manera. Sigueu felices i conseqüents mirant serenament el futur amb dignitat i alegria.

Josefina Ribes Gilabert

AMB POQUES PARAULES

LEANDRE CRISTÒFOL

El passat 19 d'agost a l'hospital de Santa Maria de Lleida moria Leandre Cristòfol a l'edat de 90 anys. La glosa d'aquest artista seria interminable. Considerat per molts com l'artista lleidatà amb més projecció internacional, ha esdevingut una de les figures cimeres de l'art català d'aquest segle. Però no em correspon pas a mi fer-ne una valoració. Els meus coneixements d'art no passen dels manuals de batxillerat. No tinc pas els coneixements, fer-ho, per tant, seria una pretensió vana i inútil. Puc dir, però, que Leandre Cristòfol és un dels artistes que més m'arriba al cor. La contemplació de les seves obres em suscita emocions extraordinàries, l'acostament a la poesia essencial de les coses, al lirisme de la senzillesa, del somni i de la naturalitat. Objectes quotidians, trobats en golfes, cercats als Encants, rescatats d'un destí d'oblit: trossos de fusta, filferros, boles, taulons, pesos, agulles, cordes, barnilles de paraigua, neteja parabrisas de cotxe, plomades... els objectes recombinats per la mà sàvia de l'artista cobren vida dins d'un món personal, ric en suggerències místiques, objectes que, de sobte, s'alliberen del seu ús quotidià per esdevenir espais màgics, indrets meravellosos on la matèria i el buit, la quietud i el repòs, la llum i les ombres; la massa, el volum, el color, la textura, la forma... tot plegat obre la porta d'una vivència estètica, d'una humanitat que em retorna als orígens primigenis de l'humà, a una profunda harmonia amb la natura i l'univers.

No era gran cosa més que un adolescent despistat, tímid, segurament, i una mica pretencios, almenys amb la pretensió que sol tenir qui tot just surt de l'ou. Esperava la sortida del cotxe de línia. Faltava encara una bona estona i per matar el temps passejava

per Lleida sense rumb fix. Em vaig deixar caure pel pati gòtic de l'Hospital de Santa Maria de Lleida, la contemplació del qual sempre m'emociona. Com qui no vol la cosa vaig entrar a una exposició d'escultures que Leandre Cristòfol ofería a la sala dels Estudis Ilerdencs. Lentament, una a una vaig contemplar extasiat aquell bé de Déu d'obres inspirades per algun alè diví. Obres senzilles, profundes, magnífiques. Materials humils: barnilles de paraigües, metalls, fusta pintada, filferro... Contemplava per contemplar. Percebia per percebre. Sentia per sentir. No hi havia cap altra intenció: vivia per viure. No analitzava res, no cercava cap significat evident o ocult, cap necessitat. Assaboria aquell moment sense sentir el temps, l'espai que em contenia. Era molt més que espai i temps, que matèria en fricció contra l'espai i el temps. Creixia, em despenia de necessitats, de dubtes, d'angúnies. M'escampava més enllà de les paraules que volien dir per a mi alguna cosa. Lliure de tot em fonia al tot celest en aquell instant únic que vaig viure aquell dia memorable als Estudis Ilerdencs. No sé quan va durar tot allò. Vaig sentir els ulls d'un homenet amb un vestit gris. Em contemplava fixament. Va acostar-se. Era gran ja. Em va semblar un home senzill, de mirada neta, molt humil.

-Què et sembla noi?- va preguntar-me amb un filet de veu.

Una mica torbat, com vaig poder, li vaig explicar aquell devessall de sensacions que la contemplació d'aquelles obres m'havia produït. Un lleu somriure es va dibuixar als seus llavis i tendrament em va acaronar el rostre.. Va girar cua i va marxar. Ho vaig comprendre immediatament. M'agrada imaginar-me'l sempre així: era Leandre Cristòfol.

Felip Gallart

DONAR-SE LES MANS

De sempre, almenys al món occidental, o sigui al nostre, el fet que dues persones es donin les mans «xocar» o «encaixar-les», que ve a ser el mateix, s'ha interpretat com un gest d'amistat o de reconeixement. A una persona que hom no ha vist mai i per alguna raó una altra persona li fa la presentació, el gest de donar-li la mà és un estímul espontani que hom ja fa d'esma. De la mateixa manera allarguem la mà a un amic o amiga que fa temps que no hem vist: «hola, com estàs, m'alegro molt de tornar-te a veure». Sovint, també, allarguem la mà per encaixar les de l'altre, sempre que volem felicitar-lo per algun èxit especial aconseguit (guanyar una cursa, un premi de cassoles o un concurs literari...). també felicitem de la mateixa manera a algú que s'ha comprat un cotxe, un tractor o li ha tocat la rifa Xoquem la mà d'algú, amic, familiar o conegut, en els enterraments, per donar-li el condol o, igualment a l'església, seguint la litúrgia de la missa, donem la mà en gest de pau quan el sacerdot diu: «germans, doneu-vos la pau».

Com hem dit abans, el gest de donar la mà és sempre un gest espontani i, per això mateix, sovint emotiu i breu. Dura el temps just de felicitar l'amic o de donar-li en nostre condol. Només quan es vol parodiar o fer alguna rialla (això ho hem vist més d'una vegada al cinema americà, a les pel·lícules d'indis i «vaquers») es fa sortir algun indi o una altra persona que no sap el símbol de l'encaixada de mans i allarga d'una manera indefinida aquest protocol de xocar les mans.

Bé, però tot això que anem dient és només parlar per parlar, una manera com qualsevol altra d'encetar un tema sobre el qual hom vol fer uns comentaris.

Perquè, de fet, no era de la simbologia del gest de donar la mà el que jo volia parlar, sinó del costum o la manera de com els polítics, també molts empresaris i, fins i tot, sindicalistes, es donen les mans. No és pas que tota aquesta gent que he anomenat es donin les mans d'una manera diferent que com ho fem l'altra gent, sinó de com (suposadament per qüestions de protocol) allarguem el gest, immobilitzen les mans i també allarguen (congelen) el somriure amb que han rebut l'altre personatge. És clar, han de donar temps a que tots el fotògraf buidin les seues màquines de fotografiar per immortalitzar aquell moment precís amb centenar de fotografies.

Als diaris de l'endemà, sortirà a primera pàgina l'encaixada de mans del primer ministre alemany amb l'Asnar de torn d'aquí. Dels sindicalistes amb la patronal, per subratllar l'acord al qual han arribat, o dos banquers, segellant el pacte de fusió de dels seus respectius negocis. A les fotografies no es pot apreciar l'estona en què, aquests personatges, han aguantat la mà de l'altre, així com també el seu impecable (i suposadament estudiat) somriure, però, ai las! juntament amb els fotògrafs, hi ha també les cambres de televisió que ho filmen tot, i aquestes sí, aquestes, molt més indiscretes, filmen també la llarga estona que dura aquell cerimonial.

Ja us ho diré: quan veig aquelles imatges per la televisió i la llarga estona amb què els personatges de torn, estoicament, aguanten la mà de l'altre (o altres) protagonista, em fa més angúnia que respecte. Em fa l'efecte que tot és pur teatre; gestos superflus, somriures ridículs, posats de circumstàncies... Tot plegat, té aire de poc espontani per semblar creïble.

Pere Arnau

ELS JOVES I L'INDEPENDENTISME

Les persones que ens sentim independentistes perquè pensem que Catalunya (els Païssos Catalans) és una nació que no té res a veure amb Espanya, i que si forma part de l'Estat espanyol és per «dret de conquesta» (per la força de les armes) i no per voluntat pròpia, veiem amb molts bons ulls aquest sentiment independentista que creix, cada dia més, entre el nostre jovent. El dret a la sobirania dels pobles que s'identifiquen com a nació, és un dret inqüestionable. Catalunya ho és una nació, i per això mateix, aquest sentiment independentista que creix entre els joves, està del tot justificat.

Passa, però, que no sempre l'independentisme d'aquests joves segueix els camins lògics de les reivindicacions nacionals més preuades que són, en el nostre cas, la llengua i la cultura pròpia. Em fa l'efecte (i m'agradaria anar lluny d'osques) que molts joves s'apunten a l'independentisme més com a seguidors d'una moda, que no com a militants d'uns camins legítims de recuperar o salvaguardar allò que encara ens queda de catalanitat, a través d'uns mecanismes polítics legals.

Quan jo era jove, les paraules «nacionalisme» i «independentisme» no eren d'ús corrent. S'estilava més els mots «catalanista» i «separatista»: els catalanistes érem aquells que ens preocupàvem per la cultura catalana; llegir publicacions en català i aprendre a escriure la nostra llengua que, a l'escola del nostre temps, havia estat totalment prohibida. El sentiment catalanista sorgia, doncs, del fet de reivindicar l'ús públic del català; llibres, revistes, teatre, conferències... Era un sentiment culturalista que s'estenia a tots els àmbits possibles. Ens semblava que, a través de la

cultura hom arribaria a entendre, a estimar o, si més no, a respectar aquest fet diferencial dels catalans dins dels altres pobles de l'Estat espanyol. El sentiment separatista, en canvi, sorgia en el moment precis que un s'adonava que, per aconseguir plenament aquestes reivindicacions, feia falta la independència, perquè mai Espanya no s'avindria ha admetre que la llengua castellana, aquí, al nostre país, com a llengua forastera i imposada que és, no pot (no hauria de poder) tenir els mateixos drets que ha de tenir la nostra, pròpia i natural.

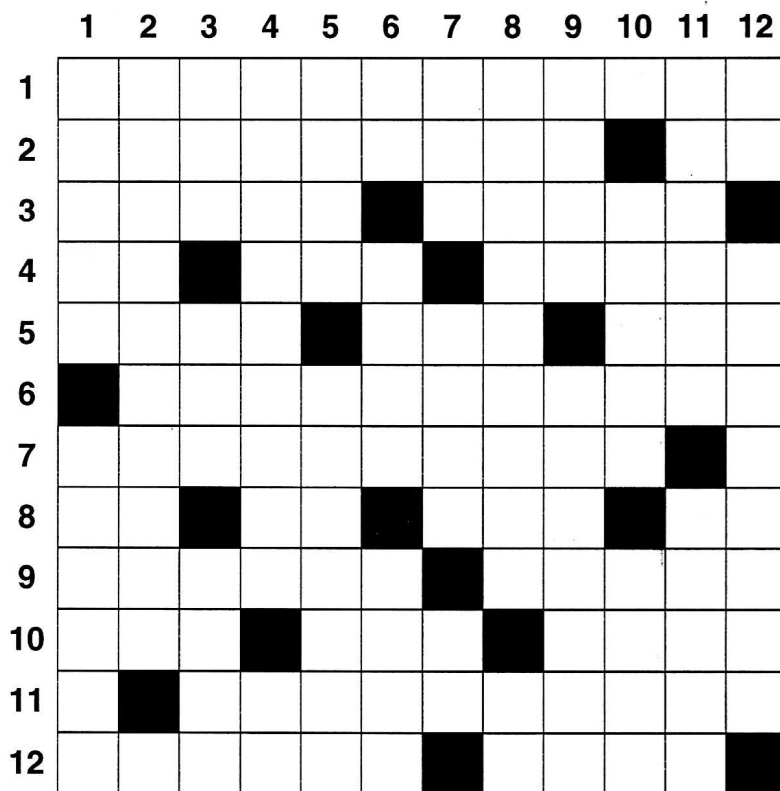
Ara, molts joves independentistes passen de llarg de la cultura (de la cultura en majúscula, s'entén). No els importa gens no saber la història del país i passen de llarg, també, d'aprendre bé la nostra llengua. Passen de tot això i de tot allò que dóna raó i sentit a la reivindicació de la independència. Malgrat tot es dieu independentistes... Quan comento aquest fet entre la gent de la meua generació, sempre hi ha algú que deixa anar: «tira, tira, que és bo que almenys siguin independentistes». Jo no n'estic tan segur i, si he de dir la veritat, méstimo més creure-m'ho que anar-ho a veure. Això de ser seguidors d'alguna causa perquè aquesta «està de moda», m'espanta una mica. Les modes canvien i no sempre canvien per a millorar...

Sóc un independentista convençut dels drets fonamentals de la nació catalana i, malgrat tot, segueixo pensant que a la independència només hi arribarem caminant pel camí de la cultura: parlar, dialogar, acceptar els drets i la raó dels altres, tot intentant que els altres entenguin i acceptin les nostres. Mentretant cal seguir treballant i seguir sent militant de la cultura, d'aquesta moda (que si no ho és ho hauria de ser) que no passarà mai de moda.

MOTS ENCREUATS

HORIZONTALS

1. Calamarsar, caure calamarsa. 2. Mesura en graus, la sensibilitat fotogràfica. Acolliment. 3. Reconciliador, que reconcilia. Tutegi, tracti de tu. Símbol del gal·li. Al revés, forma del verb pondre. 5. Gall dindi. Que té poc greix. 5. Cinquanta. Al revés, apte, acceptable. Front Nacional. 7. Al revés, art de barrejar els colors. La primera. 8. Al revés, organització no governamental. Vocal. Acceleració en una cursa atlètica (està acceptat). 9. Cognom d'un dramaturg de l'absurd. Princesa egípcia de vida airada que redimia, morí en un convent. 10. Facin niu. Aquesta família donà tres Papes. 11. La rodona. Fas el tastet. Pertanyent a les ovelles. 12. Conjunció alternativa. Amidar el pes una mica a ull.



VERTICALS

1. Format per cartílag. 2. Al revés, qualitat de nu, despullat. Al revés, metall isòtop natural del tori de símbol Io. La tercera. 3. Lacedemoni, natural de Lacedemònia. Nom de consonant. 4. Vocal. Al revés, prefix que vol dir poc, petit. Nom de consonant. 5. Feines pròpies d'un maniobrer. Consonant doble. 6. Acadèmia Cultural Catalana. Per a picar les boles del billar. Fibra tèxtil. 7. Vermell. El més normal és usar-les per a tallar. 8. Al revés, i en plural, feix de plomes. Servei Social Personal. 9. Prefix que té a veure amb els intestins. Porti la part que li correspon. Vocal. 10. Política i música xinesa casada amb Mao Zedong. En hi ha de cua, verticals, etc. 11. Al revés, fullatge, vegetació. Al revés, deixin anar, deixin lliures. 12. En plural, rata-pinyada. Símbol de l'iridi.

L'EPIDÈMIA DE GRIP DE 1918 A ARTESA

Fa 80 anys (III)

El dijous dia 17 es produïren dues defuncions més. A la una del migdia va morir Carme Mor Nosas (de Ca la Bepa), de 21 anys, nascuda el 16 d'abril de 1897, soltera, filla de Josep Mor Solé i de Maria Nosas París. I a les set de la tarda va tenir lloc el traspàs de Maria Drudis Puyol, (de Cal Farré), de 34 anys,



Carme Mor Nosas
(Foto cedida per la família Mestres-Llussà)

nascuda el 25 d'octubre de 1884, filla d'Isidre Drudis Mor i de Carme Puyol Batlle i casada amb Josep Prenafeta Serret (9 de febrer de 1913) natural de Lleida. La difunta era germana de Leocàdia Drudis Puyol, que havia mort també a causa de l'epidèmia, com ja hem dit, el dia 10.

El dia 18 no hi hagué cap defunció i aquest fet podria fer pensar en una millora de la situació sanitària del poble, però malauradament no fou així doncs els dies posteriors continuaren essent tan crítics com els anteriors, segons es dedueix del nombre de

defuncions que es produeixen fins al final del cicle epidèmic, que pràcticament s'eleva a la meitat del total. Una gran concentració de defuncions es concentra al llarg dels sis dies següents, així durant els cinc dies primers es produeix una defunció diària i el sisè dues.

Una prova que la situació sanitària seguia

essent greu i que el nombre d'afectats continuava essent molt elevat el tenim en el fet que a partir del dia 20 es contracta un nou metge, atès que el doctor Josep Nicolau no podia atendre els nombrosos malalts que hi continuava havent al poble i el metge titular Josep Palau Bardia continuava al llit afectat també per la grip.

El mateix dia 20 es convoca sessió de l'Ajuntament per aprovar oficialment la con-

tractació del nou facultatiu auxiliar, però no es pot celebrar ja que només hi assisteix l'alcalde accidental, Ramon Olomí Besora. Aquesta sessió es celebra, però, dos dies després, el dimarts 22, només amb l'assistència de Ramon Olomí i dels regidors Josep Falguera Oró i Ramon Batlle Bonastra. En ella l'alcalde accidental exposa que el doctor J. Nicolau li havia manifestat la conveniència de contractar un altre metge auxiliar, ja que degut a l'elevat nombre d'afectats per l'epidèmia, ell sol no els podia atendre a tots per manca material de temps, motiu pel qual proposava contractar el metge Robert Pereña Reixachs, que estava disposat a prestar els seus serveis mitjançant el pagament de 40 pessetes diàries, a més de la



Maria Drudis Puyol
(Foto cedida per Isabel París i Solé)

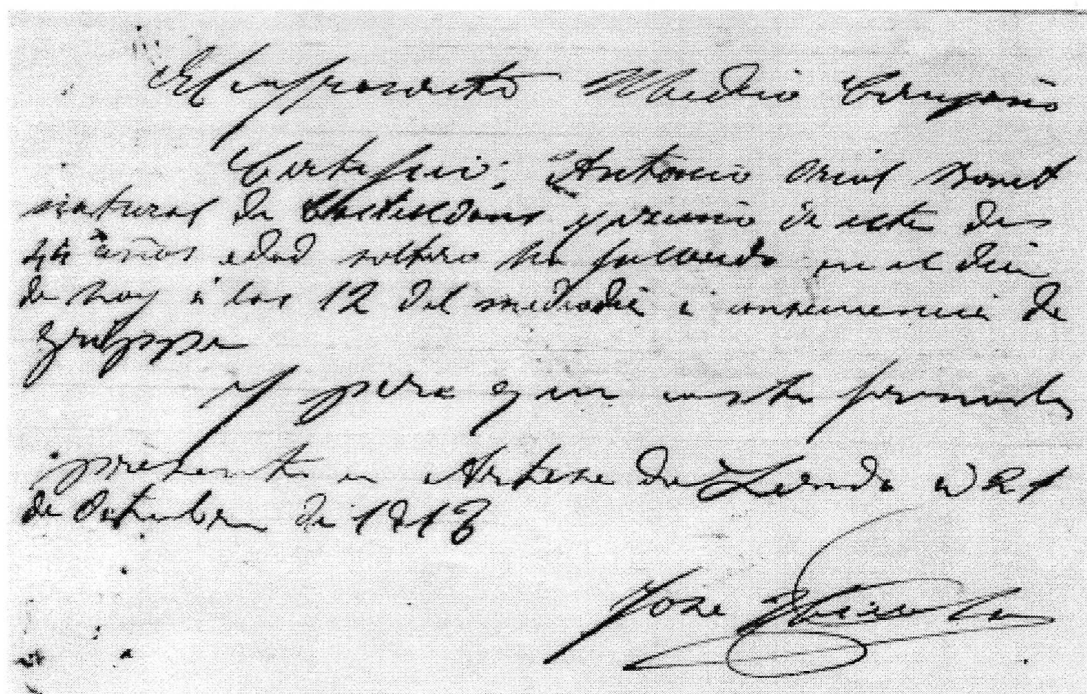
manutenció i les despeses de viatge, proposta que és aprovada de forma unànime pels assistents.

Tot i que la proposta de contractació del doctor R. Pereña fou aprovada per l'Ajuntament el dia 22 d'octubre, en realitat va començar a prestar els seus serveis el dia 20, segons es dedueix pels dies que consten que li foren pagats als llibres de comptes de l'Ajuntament. Cal dir, també, que la proposta de contractació d'aquest metge no sols fou a iniciativa del doctor Nicolau, sinó que la seva assistència facultativa fou sol·licitada per molts veïns del poble, els quals el tenien en gran estima personal i consideració professional, guanyats en els vuit anys que havia estat de metge titular d'Artesa.

El dissabte dia 19 va morir Francisco Plana Pons, guarda de Grealó, de 39 anys, nascut el 24 de juliol de 1879 a Alcoletge i casat amb Rosa Sobrevals Nebot (27 de maig de 1908), també d'Alcoletge, els quals tenien dos fills, Prudencio i Ramon. Al dia següent, diumenge, es produeix l'òbit del nen Àngel Falguera Lladonosa (de cal Miró), de 2 anys, nascut l'11 de desembre de 1916, fill de Ramon Falguera Olomí d'Artesa de Lleida i de Maria Lladonosa



Francisca Mir Iglésias
(Foto cedida per Josep Drudis Morera)



Certificat de defunció d'Antonio Oriol Bonet (de cal Casilla), signat pel metge Josep Nicolau, en el que s'especifica la grip com a conseqüència de la mort

Magrí d'Alguaire. L'endemà dilluns, dia 21, a les 12 es produeix la defunció d'Antonio Oriol Bonet (de Cal Casilla), de 44 anys, nascut a Castellldans i casat amb Ramona Falcó Gasió,

natural també de Castellldans, que tenien quatre fills, Ramon, Emilio, Antonio i Josep. El dia 22 d'octubre, a la una de la matinada, mor Francisca Mir Iglésias (de Cal Mir), de 46 anys, nascuda el 19 de desembre de 1874, filla de Francisco Mir Falguera i Carme Iglésias González, tots dos naturals d'Artesa i casada amb Ramon Morera Batlle (14 de maig de 1890), matrimoni que tenien sis fills, Josep, Francisco, Ramona, Carme, Ramon i Maria. El dia següent, 23 d'octubre, també a la una de la matinada, es produeix la defunció d'Antònia



Teresa Mor Herrera
(Foto cedida per R. Mor Pellisé)

Estopà Ricart (de Cal Coixet)¹, de 25 anys, nascuda el 9 de gener de 1893 a Granyena de les Garrigues, casada amb Ramon Seró Iglésias (2 de març de 1918), la qual tres dies abans havia tingut un fill prematur, anomenat Ramon, que va morir el dia 17 del mes següent.

El dijous 24 d'octubre es produeixen dues defuncions a Cal Perejuanet, fet que ja hem esmentat. A les deu del matí té lloc la mort de

Manuel Bosch Morera, el mateix dia que acomplia 63 anys, ja que havia nascut el 24 d'octubre de 1855, estava casat amb segones núpcies amb Magdalena Gallart Domènech, amb la qual tenien dues filles, Ramona i Magdalena i una tercera, anomenada Dolores, filla del matrimoni anterior. Tres hores més tard, a la mateixa casa, es produeix la mort de Dolores Gallart Bosch, neta de l'anterior, de 16 anys d'edat, nascuda el 15 d'agost de 1902, filla de Josep Gallart Domènech i Dolores Bosch Vilalta.

El diari republicà «El Ideal» del dissabte següent publicava a la primera pàgina una esquila d'aquestes dues defuncions i també el panegíric següent:

«Víctimas de la epidemia reinante fallecieron el 23 de los corrientes² en el vecino pueblo de Artesa de Lérida nuestro queridísimo amigo D. Manuel Bosch Morera y su nieta, la bella y bondadosa señorita Dolores Gallart Bosch.

Era el finado persona de honradez acrisolada, de carácter afable y bondadoso dispuesto siempre a favorecer a cuantos le rodeaban pudiéndose decir que no tuvo nunca enemigos.

El entierro a pesar de las tristes circunstancias que atraviesa la floreciente villa de Artesa de Lérida ha sido una verdadera manifestación de duelo.

A su desconsolada viuda D^a Magdalena Gallart, hijas, hijo político, nuestro buen amigo y correligionario D. José Gallart, enviamos el testimonio de nuestro más sentido pésame».

A continuació hi ha un interval de quatre

Don Manuel Bosch Morera
y su nieta
La Srta. Dolores Gallart Bosch
Fallecieron en Artesa de Lérida el día 23 de los corrientes a la edad de 66 y 16 años respectivamente

Su desconsolada familia tiene el sentimiento de participar a sus amigos y conocidos tan irreparable pérdida y les ruegan un piadoso recuerdo a la memoria de los finados.

Artesa de Lérida 25 de Octubre de 1918.

Esquila de Manuel Bosch i Dolores Gallart publicada a *El Ideal* del dissabte 26 d'octubre de 1918

dies en que no hi ha cap defunció, la qual cosa és un senyal que els efectes de l'epidèmia començaven a remetre. Així la següent defunció, que ja és una de les darreres, té lloc el dimarts 29, a la una de matí mort Teresa Mor Herrera, de 24 anys, nascuda el 20 de juliol de 1894 a Artesa, filla de Ramon Mor Solé i de Maria Herrera de Puigverd de Lleida, que estava casada amb Josep Sardà Bonet (de cal Xolet) (27 octubre de 1917) i que en el moment de la defunció, segons sembla, estava embarassada.

Una mostra més que els efectes de l'epidèmia anaven minvant a Artesa la tenim en l'acord que prengué l'Ajuntament, el mateix dia 29, de cessar en les seves funcions els dos metges auxiliars, J. Nicolau i R. Pereña, en una sessió ordinària, a la qual hi assisteixen l'alcalde accidental Ramon Olomí Besora i els regidors Josep Falguera Oró i Ramon Batlle Bonastra, cessament que proposà l'alcalde basant-se en un informe facultatiu en el qual es constata que disminuïen els afectats per l'epidèmia i que el metge titular Josep Palau Bardia es trobava bastant restablert, evitant d'aquesta manera despeses a l'erari municipal. Els assistents acordaren per unanimitat que si les circumstàncies ho permetien deixessin els dos metges de prestar els seus serveis professionals.

El *Boletín Oficial de la Provincia* d'aquell mateix dimarts³ publica dues circulars del Govern Civil de Lleida referides a l'epidèmia de grip, signades pel governador Mariano de la Vega Inclán, de les quals se'n faran ampli ressò els cinc diaris que es publicaven aleshores a Lleida. A la primera s'ordenava a tots els alcaldes de la província que enviessin a la Inspecció Provincial de Sanitat, en el termini de sis dies, un estat detallat de totes les defuncions ocorregudes durant els mesos de setembre i octubre, per qualsevol malaltia, en els seus respectius termes municipals, especificant, a més, l'edat el sexe i les malalties causants de les defuncions. Ordre que en el cas d'Artesa es va complir segons es constata el llibre de registre de sortida de correspondència, en el qual amb data del 10 de novembre apareix registrada una carta destinada al governador civil en la qual es dóna compte de l'estat de l'epidèmia gripal, comunicació que es va fer un cop acabada l'epidèmia i per tant fora del termini marcat

per la circular del Govern Civil.

La segona circular donava difusió a l'ordre del Ministre de Governació de prohibir l'entrada al públic a tots els cementiris de la província durant els dies 1 i 2 de novembre degut a les greus circumstàncies a causa de l'epidèmia, per la creença que hi podia haver infeccions, ja que com vàrem dir les causes per les quals es propagava eren desconegudes. Circular de la qual se'n va fer ressò la premsa de Lleida, com en el cas de l'anterior. Prohibició que desconeixem si va ser observada en tots els pobles.

El dimecres, dia 30, un cop restablert el doctor Josep Palau Bardia, es va reunir la Junta Municipal de Sanitat, amb assistència dels altres dos membres, Josep Nogués i l'alcalde accidental, Ramon Olomí. Aquest com a president en funcions va donar compte a la junta que s'havia prescindit dels serveis dels metges J. Nicolau i R. Pereña, atès que l'epidèmia de grip anava minvant segons el criteri d'ambdós facultatius i també per què el metge titular, Josep Palau, estava ja restablert i per tant en disposició de prestar els seus serveis professionals. Així mateix informà que se'ls havia retribuit amb uns sous de cinquanta i quaranta pessetes diàries, respectivament, a més de la manutenció i despeses de viatges. I en darrer lloc va fer constar que en la seva visita al Governador Civil havia ordenat que es facilitessin a l'Ajuntament d'Artesa desinfectants, els quals juntament amb els adquirits per aquest s'havien atorgat de forma gratuïta a tots els veïns per a la desinfecció de vivendes. Els membres de la junta aprovaren les accions dutes a terme per l'alcalde accidental i a més li concediren un «*expresivo voto de gracias por su gestión en pro de la extinción y cuidado durante la epidemia reinante gripe facilitando con verdadero heroísmo todos los auxilios a todo el vecindario.*»

L'endemà, d'aquesta sessió de la Junta Local de Sanitat, es produeix l'òbit, que serà el penúltim del cicle epidèmic, de Maria Palomes Capdevila (de Cal Melis), de 28 anys, nascuda l'any 1890 a Algerri (la Noguera), filla de Pere Palomes del mateix poble i d'Antònia Capdevila d'Alpicat, finada que estava casada (25 de maig de 1912) amb Pere Melis Boneu de Juneda i que en el moment de la defunció tenien dos fills.

I el dia 3 de novembre es produeix la



Maria Panés Cuadrat
(Foto cedida per Josep Gallart París)

darrera defunció del cicle epidèmic, es tracta de l'òbit de Maria Panés Cuadrat, de 27 anys, nascuda el 15 de febrer de 1891 a l'Albagés, filla de Salvador Panés i de Maria Cuadrat, casada amb Ramon París Mor (de Cal Panarra), matrimoni que tenien una filla anomenada Maria i que el 8 de gener del mateix any se'ls havia mort una filla d'11 mesos anomenada Lluïsa. La finada, segons sembla, en el moment de la defunció estava embarassada.

A partir d'aquesta data al nostre poble ja no es produeix cap més defunció a causa de la grip i sembla que els seus efectes anaven remetent. Continuava el període de convalescència dels darrers afectats, recuperació que era bastant llarga i feixuga, al voltant d'una setmana, raó per la qual no serà fins el 14 de novembre en què es donarà oficialment per extingida l'epidèmia. Aquesta declaració oficial va ésser feta per la Junta Local de Sanitat en la sessió extraordinària celebrada en la data esmentada, amb assistència dels tres membres i presidida, com les anteriors, per l'alcalde accidental Ramon Olomí, ja que el titular continuava malalt. El president exposà que segons opinió facultativa es podia donar per

extingida l'epidèmia de grip i que per tant es podrien tornar a obrir les escoles sense més dilació a fi de no causar perjudicis a l'educació dels escolars. Per unanimitat es va acordar que des d'aquell moment es podien reiniciar les classes, que cal recordar que havien estat interrompudes oficialment el 16 d'octubre.

La reobertura de les escoles es fa efectiva el 18 de novembre, segons es desprèn d'un ofici que es va enviar a la Inspecció, en el qual els mestres Josep Mateu Amigó i M^a Montserrat Minguella Garsavall comunicaven el reinici de les classes un cop extingida l'epidèmia, de la qual cosa se'n fan ressò els diaris *El País* (23-11) i *El Ideal*, els quals publiquen la notícia que s'havien reprès les classes a les escoles d'Artesa de Lleida i també en altres poblacions en què les escoles havien estat tancades pel mateix motiu, com a Butsenit de Montgai, Aramunt, Agramunt, Albesa, Utxafava, Ibars de Noguera i Figuerola d'Orcau. Notícia que també apareix a la revista *el Magisterio Leridano* del mes de novembre.

A partir d'aleshores la situació sanitària es va anar normalitzant de forma paulatina amb la recuperació de tots els afectats i la vida quotidiana d'Artesa continuà discorrent pels camins normals de sempre. Al camp es va haver de recuperar l'endarreriment en la sembra de cereals i també es va demorar l'inici de la campanya de recol·lecció de les olives, que cal recordar que aleshores era un dels cultius bàsics i principals del nostre poble, una collita que segurament no va ser massa bona ja que va ser una any molt sec. Una prova de la normalització del poble la trobem en una notícia apareguda a *El Ideal* del 19 de desembre i al *Diario de Lérida* del dia anterior i que copiem literalment el text que apareix publicat en aquest segon diari i ho reproduïm en el mateix català en què fou escrita, notícia a la qual pensem que no cal afegir cap comentari i que diu: «**Lo diumenge prop passat los socis del Sindicat Agrícola de Sant Isidre se reuniren en fraternal dinar, en lo lloch social; va haver-hi forsa animació i ben marcat esperit de sociabilitat i companyerisme**». Encara que el temps és un bon bàlsam per les desgràcies, el record de l'epidèmia ha estat present en la memòria dels artesencs durant molt temps, passant el 1918 a la història del nostre poble com *l'any de la grip*. Fins i tot es pot dir que el

seu record ha arribat fins als nostres dies, ja que pràcticament al nostre poble tothom, fins i tot els més joves, han sentit contar alguna cosa d'aquella pandèmia que va endolar el poble d'Artesa durant molt temps.

A Artesa, com ja hem dit, l'inici de l'epidèmia va tenir lloc a finals de setembre i de forma efectiva es pot donar per acabada a finals de la segona setmana de novembre, tot i que oficialment es va donar per extingida a mitjans de mes, quan ho proclama la Junta Local de Sanitat i dóna ordre de reobrir les escoles. Durant aquest període d'un mes i mig en què Artesa va estar afectada per la grip es produeixen 21 defuncions (8 homes i 13 dones), òbits que en realitat es concentren en un període de només 28 dies, la qual cosa en una població que al 1918 era d'aproximadament uns 1.120 habitants representa un percentatge de prop de dues baixes (1,87%) per cada cent habitants. Aquesta important quantitat de morts per causa de la grip situen el nombre total de defuncions de l'any 1918 en 43, el qual és, amb molta diferència, el més elevat del període que va entre 1900 al 1930, tal com es pot veure en la gràfic número 1, que fa referència al nombre de morts per anys d'aquest període; en aquest mateix gràfic destaquen a més, com es pot veure, els anys 1915 amb 26 defuncions i 1924 amb 30. En el primer cas les defuncions es troben repartides al llarg de l'any, sense que hi hagi cap incidència epidemiològica que justifiqui aquest lleuger increment en relació a altres anys del període, només trobem tres casos de febre

tifoide al mes de novembre i en el segon apareixen 10 defuncions per entero-colitis, segons el diagnòstic mèdic, concentrades entre els mesos de juliol a setembre, per tant aquest notable increment es justifica per una causa epidèmica.

El nombre total d'artesencs que van emmalaltir en aquest període el desconeixem, però si fem cas de les fonts orals que hem pogut consultar i a la crònica que apareix, sobre la grip a Artesa, al *Diario de Lérida* del 15 d'octubre de 1918, ja reproduïda en el número anterior d'aquesta revista, on es diu que «*es un caso de infección general que pocos se han librado y ... se libran...*», el nombre devia ser altíssim. Però les úniques dades certes i fiables que coneixem és el número de 200 malalts que es dóna a la sessió de la Junta Municipal de Sanitat del 14 d'octubre, nombre que cal dir que no fa referència a la totalitat del període de vigència de l'epidèmia sinó a una etapa del mateix, per la qual cosa aquestes dades són parcials, però es pot plantejar a tall d'hipòtesi que el nombre de persones que van emmalaltir per la pandèmia es podria fàcilment duplicar i fins i tot triplicar, si tenim en compte el llarg període de durada de la malaltia i el nombre d'afectats d'una fase de la mateixa. En aquest aspecte és una llàstima que no s'hagi conservat la carta que l'Ajuntament d'Artesa va enviar al Govern Civil en la qual es donava compte del nombre d'afectats, ja que en aquest document hi trobaríem la resposta a aquesta qüestió.

QUADRE 1: CENS DE POBLACIÓ D'ARTESA DE LLEIDA ENTRE 1900-1930

CENS DE POBLACIÓ DE L'ANY 1900							
Residents		Absents		Transeünts		Total habitants	
Homes	Dones	Homes	Dones	Homes	Dones	Habitants de dret	Habitants de fet
491	442	7	9	30	4	967	949

CENS DE POBLACIÓ DE L'ANY 1910							
Total habitants 976		Solters		Casats		Viudos	
Homes	Dones	Homes	Dones	Homes	Dones	Homes	Dones
529	447	303	220	208	209	18	18

CENS DE POBLACIÓ DE L'ANY 1920							
Residents		Absents		Transeünts		Total habitants	
Homes	Dones	Homes	Dones	Homes	Dones	Habitants de dret	Habitants de fet
568	558	0	0	1	1	1128	1126

CENS DE POBLACIÓ DE L'ANY 1921			
Habitants de dret 1124		Habitants de fet 1125	
Homes	Dones	Homes	Dones
568	556	568	557

CENS DE POBLACIÓ DE L'ANY 1922	
Habitants de dret 1126	Habitants de fet 1125

CENS DE POBLACIÓ DE L'ANY 1930							
Total habitants 1074		Soters		Casats		Viudos	
Homes	Dones	Homes	Dones	Homes	Dones	Homes	Dones
557	517	307	260	221	215	29	42

CONTINUARÀ

Josep Gallart i Maria Rodríguez

NOTES

¹ El 16 d'octubre, Antònia Estopà Ricart havia fet testament davant mossèn Jaume Batlle, rector de la parròquia de Puigverd de Lleida, «per malaltia perillosa» del rector d'Artesa, mossèn Pere Cunillera, el qual cal recordar que va morir aquell mateix dia.

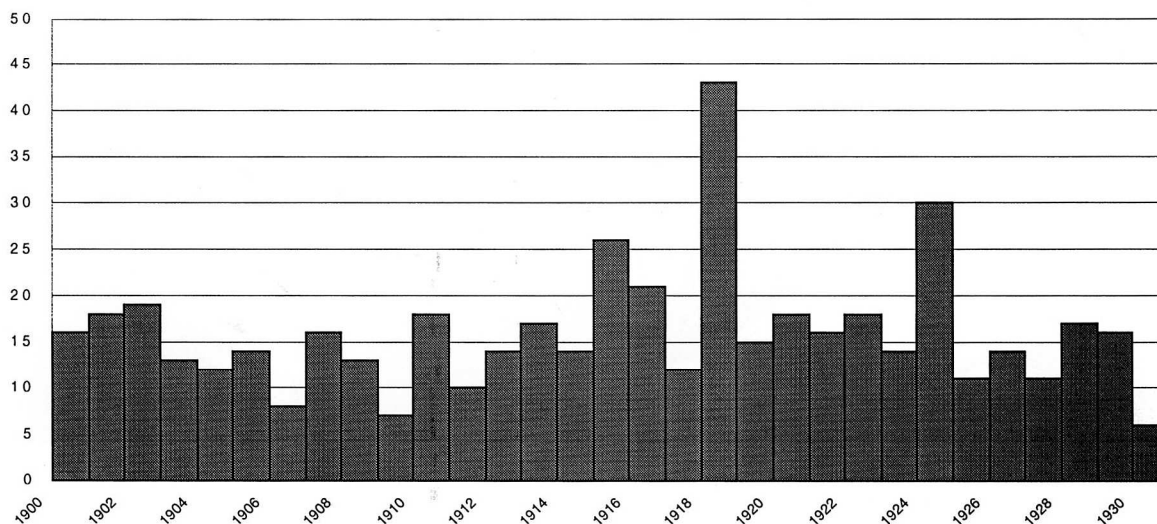
² Tant a l'esquela, com al test de panegíric es dona el dia 23 com a data de la defunció, però al llibre de registre de l'Ajuntament consta que fou el 24. Així mateix l'edat de Manuel Bosch que consta a l'esquela no és la que en realitat tenia en el moment de la defunció

³ B.O.P., núm. 169, dimarts 29 d'octubre de 1918, pàg. 753 i 754, circulars 4032 i 4033.



ANNEX

DEFUNCIONS



EL REPORTATGE

A LA FEMOSA núm. 177, corresponent als mesos de novembre-desembre de 1998, hi havia una carta als reis, signada per «Una Artesenca», on els demana per al nostre poble, res més ni res menys que UNA PLAÇA: plaça per anar a passejar i on la canalla poguessin jugar als seus jocs. A la revista del gener-febrer d'enguany, «Un Artesenc» rebla el clau sobre el mateix tema. Tot pot fer pensar que a Artesa no tenim cap mena de plaça, tot i que, oficialment, tenim l'anomenada «Plaça Major». Per fer aquest reportatge sobre els places (així, en plural) del nostre poble, l'hem seguit de punta a punta i la veritat és que, de places, o

això que sembla una plaça, sí que en tenim. No tenim, és clar, una gran plaça, una mena de parc que igual serveixi per l'esbarjo que per muntar-hi un envelat. Sembla que l'espai que queda dins del poble i que ara es terra de conreu (el Freginal), podria ser el lloc ideal per a fer-hi la NOSTRA FUTURA PLAÇA. Entretant, consolem-nos mirant aquestes fotografies.

Aprofitem l'avinentesa per donar les gràcies a totes les persones que ens han deixat pujar a casa seva per poder fotografiar, d'un angle millor, les nostres places.



**Carrer d'Europa:
popularment,
Plaça llarga**



Començament del carrer Nou



La Plaça Major



Carrer del Castell (Plaça del Castell?)



Començament del carrer dels Gallart (Plaça de l'Església?)



La placeta de les Cases Noves



Plaça de la Llar del Poble. Encara sense urbanitzar

QUARANTA-UNA COMARQUES

El Segrià

Si hagués començat a parlar de les comarques, una a una, per ordre alfabètic, ho hauria hagut de fer per la comarca de l'Alt Camp i seguir per tres o quatre més que comencen per Alt. M'he estimat més, però, començar per la del Segrià, per aquesta a la qual pertany el nostre poble i, si s'escau, seguir per les més properes: les Garrigues, la Noguera, el Pla d'Urgell, etc.

per Lleida com a centre de mercat, no se sentien comarcalistes amb l'estricta sentit del mot, potser, segurament, perquè no hi havia un nom prou definit per anomenar aquesta comarca. El nom de Pla de Lleida en què s'identificava la ciutat i ensems els pobles de més a la seua vora, era un nom massa generalitzat i amb uns límits tan imprecisos que igual podien abastar les terres de Fraga com les de la vora del Montsec.



Panoràmica del Segrià des del turó de la Seu Vella de Lleida

La comarca del Segrià és una d'aquestes comarques on la immensa majoria de gent no té consciència comarcalista. Lleida, però, sempre ha estat un centre de comerç i mercat molt important, que ha estat capaç d'atreure a la seua àrea d'influència, els interessos de la gent i de les poblacions de molt més enllà dels seus mateixos límits comarcals, i això, fins tot, de molt abans que fos designada capital de la «província» que porta el seu nom i que, vulguem o no, li va fer donar un protagonista especial. Tot i així, la gent dels pobles dels seus voltants, si bé se sentien atrets

El nom de la comarca del Segrià no li ve del riu Segre, com molta gent erròniament creu, sinó de la clamor de Segrià, que és un petit riuet (una espècie de Femosa, ja documentat al segle XII,) que discorre entre els rius Noguera Ribagorçana i Noguera Ribagorçana i que, d'antic, donava nom a la petita comarca (avui subcomarca) de Segrià (Vilanova de Segrià, per exemple). Sentint parlar a la gent més vella del nostre poble, quan anomenaven el Segrià, sempre es referien als pobles de l'altre costat de riu (a la dreta del riu Segre) i al Nord de Lleida. Perquè, diguem-ho de



Lleida des del barri de Cap Pont

passada, els artesencs, fins fa poc, es consideraven urgellencs (del Pla d'Urgell), perquè, segurament, Artesa queda dins el semicercle que forma el canal d'Urgell amb el riu Segre i això, en ser terres de rec, li dona una afinitat econòmica i d'interessos semblants a tots els altres pobles regats pel mateix canal. Sigui com sigui, aquest sentiment de creure's urgellencs malgrat estar situats tan a prop de la ciutat de Lleida, ve a subratllar una vegada més, que el sentiment comarcalista, entre nosaltres, està poc arrelat.

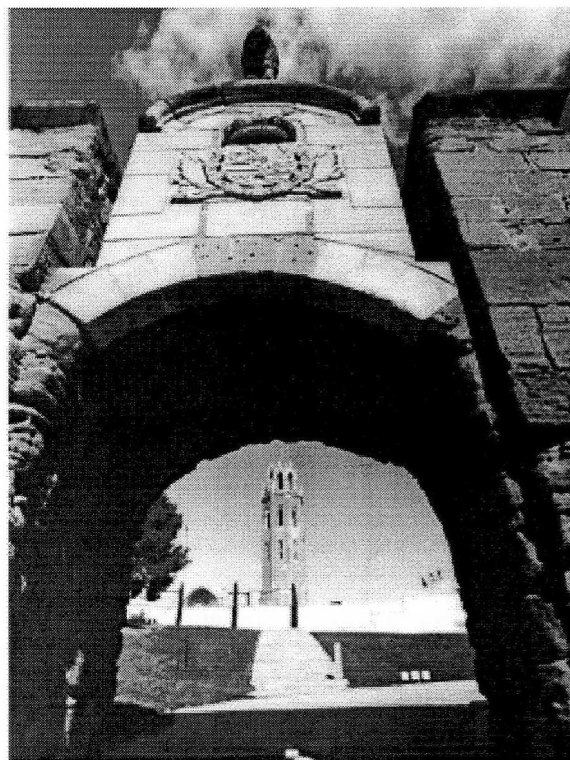
Tot i que Artesa de Lleida, des de 1936, va ser inclosa a la comarca del Segrià, molt poca gent del nostre poble se'n va assabentar. Primer la guerra, però després la llarga dictadura franquista, van impedir que el nom de la comarca a la qual oficialment pertanyem, se'n parlés, sortís impresa a totes les publicacions i, poc a poc, prenguéu peu i entrés en el vocabulari col·loquial de la gent, la qual cosa hauria fet que s'identifiquéu aquests entorns amb el nom de la comarca. De fet, ara, quan ja fa uns quants anys de la recuperació de l'autonomia i ens hem acostumat a sentir parlar de les comarques en general i del Segrià en particular, la gent jove ja s'ha acostumat a parlar del Segrià com de la comarca pròpia on pertany el nostre poble, tot i que, no encara, de la mateixa manera de com ho fan gent d'altres indret.

Quan es van establir els límits de la comarca al 1936, el Segrià tenia una superfície de 1.469'04 quilòmetres quadrats, però al 1988, van segregarse els pobles de Bell-lloc d'Urgell, Fondarella, Golmés,

Miralcamp, Mollerussa, Palau d'Anglesola i Sidamon, per formar part, entre altres municipis, de la comarca del Pla d'Urgell. Ara el Segrià té una superfície de 1.395'11 quilòmetres quadrats i l'integren 35 municipis.

El clima del Segrià és mediterrani amb força tendència continental. Les precipitacions mitjanes anuals no arriben als 400 mm. El màxim estacional és a la primavera i el mínim a l'estiu i l'hivern. Les temperatures mitjanes

anuals se situen per sobre dels 14°, amb una gran amplitud tèrmica: hiverns freds amb boires freqüents (mitjanes mensuals de gener entre els 4° i 6°) i estius calorosos (mitjanes mensuals de juliol els 24° i 26°). Tot plegat fa que al Segrià es registri una aridesa notable, amb paisatges secs i empobrits que, si no fos pels regadius, la comarca seria un extens desert



Pujant a la Seu Vella de Lleida

Els altiplans que separen les conques del Segre i del Cinca formen una llarga superfície plana que va del Coscollà (280 m.,) als Sassos i serra Pedregosa (380 m), d'on es domina la plana del Segrià i on el front oriental és vigorós i escarpat (el vessant de Tabac, la penya d'Alguaire i la serra d'Almenar). A l'altura de Vilanova d'Alpicat aquest relleu (serra de la Cerdera) davalla fins a la clamor Amarga, que marca el límit amb la Llitera. Els confins meridionals del Segrià, són formats per un planell d'uns 400 m alt amb lleus ondulacions que davallen de serra la Llena per la Granadella i segueixen cap a Llardecans, Maials i Montmeneu (el punt més alt del Segrià, 494 m) fins a Puigverd i Artesa de Lleida.

Les activitats econòmiques són molt diversificades. Al costat d'una agricultura de regadiu molt activa hi ha una indústria en expansió. Més de la meitat de la terra conreada és de regadiu. Els canals principals són el canal d'Urgell i el canal Auxiliar d'Urgell, el canal d'Aragó i Catalunya, el canal de Pinyana i el canal de Vallmanya. S'hi cultiven sobretot fruiters de fruita dolça (perers, pomeres i presseguers), farratges (alfals i diversos cereals), cereals per a gra (ordi) i hortalisses. Al secà hi ha sobretot ametllers i oliveres. La ramaderia també hi és important en tot tipus de bestiar (porcí, boví i oví) i en l'aviram. La indústria principal és la alimentària (conserves), al costat d'altres

com la química (adobs), la metal·lúrgica (foneria, maquinària agrícola), la del paper, la tèxtil i la de la construcció

Gràcies a l'arqueologia, sabem que la presència humana a la comarca del Segrià es pot documentar del temps més antics, com ho demostren les troballes de materials lítics del Paleolític Inferior, al jaciment del Clot del Ballester (Artesa de Lleida), del Paleolític Mitjà en diverses terrasses del riu Femosa. També hi és ben documentat el Paleolític Superior, en diferents jaciments (encara per publicar) del terme d'Artesa, i en els materials de la Bauma de la Peixera d'Alfés. Del Neolític se'n coneixen molts jaciments els quals, en aquests moments, s'estan estudiant per determinar-ne la seua cronologia exacta, ja que es tracta de jaciments de superfície sempre difícils d'interpretar. Les edats del metall es tan molt ben representades en jaciments com en els poblats de Genó (Aitona), Carratalà (Soses), Solivernat (Torres de Segre). Al segle VI abans de Crist comença el procés d'ibertització. Els ilergetes (una de els tribus ibèriques més coneguda) són el primers pobladors dels quals se'n sap alguna cosa a través de documents escrits, a conseqüència de els seves lluites contra els cartaginesos i, sobretot, contra els romans. Els romans, els visigots i finalment els àrabs, dominaran la comarca fins a la coqueta de Lleida pels cristians, l'any 1149.



**El Segrià des d'Artesa de Lleida:
Al fons, l'ermita de sant Ramon Nonat**

MUNICIPI DEL SEGRIÀ	HABITANTS (1986)	TERME (Kms. quadrats)
ALCOLETGE	1.431	16'44
ALFÉS	345	32
ALGUAIRE	2.874	50'19
ALMACELLES	5.431	48'91
ALMATRET	583	56'21
ALMENAR	3.631	66'37

MUNICIPI DEL SEGRÀ	HABITANTS (1986)	TERME (Kms. quadrats)
ALPICAT	3.439	70'63
ARTESA DE LLEIDA	1.182	24'06
ASPA	274	10'08
BENAVENT DE SEGRÀ	732	7'55
CORBINS	1.034	21'27
LA GRANJA D'ESCARP	1.165	38'67
LLARDECANS	725	65'55
LLEIDA	107.749	211'71
MAIALS	1.188	57'14
MASSALCOREIG	710	13'76
MONTOLIU DE LLEIDA	447	7'24
PUIGVERD DE LLEIDA	941	12'42
ROSSELLÓ	1.556	10'80
SARROCA DE LLEIDA	523	41'24
SERÒS	1.939	86'20
SOSES	1.529	30'30
SUDANELL	816	8'36
SUNYER	322	12'5
TORREBESSES	369	27'61
TORREFARRERA	1.481	23'48
TORRES DE SEGRE	1.890	50'56
TORRE-SERONA	308	5'79
VILANOVA DE LA BARCA	871	21'15
VILANOVA DE SEGRÀ	689	8'48

A. C.

BIBLIOGRAFIA:

Gran Enciclopèdia Catalana (V. 10), Ed. Enciclopèdia Catalana, Barcelona 1977

Catalunya Romànica (V. XXIV), Ed. Enciclopèdia Catalana, Barcelona 1997

GURRI I SERRA, F., Guia de Catalunya, Editorial Mateu, Barcelona 1971

PANADERA, RIOS, RABELA, Guia de Catalunya, Ed. Caixa de Catalunya, Barcelona 1989

SERRA, Ricard, Comarques de Ponent (V. 3), Ed. Virgili-Pagès, Lleida 1988



SOLUCIONS DELS MOTS ENCREUATS

HORITZONTALS: 1. Calamarsejar. 2. Asa. Acollida. 3. Reconciliant. 4. Tuegi. Ga. Pon. 5. Indiot. Magre. 6. L. Potable. FN. 7. Policromia. A. 8. ONG. E. Sprint. 9. Ionesco. Tais. 10. Niin. Orsini. 11. O. Tastes. Oví. 12. Sia. Sospesar.

VERTICALS: 1. Cartilaginós. 2. Nuesa. Ioni. 3. Lacedemonita. 4. A. Oligo. Ena. 5. Maniobres. Ss. 6. ACC. Tac. Cotó. 7. Roig. Tisores. 8. Plomalls. SSP. 9. Ilé. Aporti. E. 10. Jiang. Pianos. 11. Fronda. Aviin. 12. Ratpenats. Ir.

