

núm. 180

La Femosa

Revista d'opinió i informació local
ARTESA DE LLEIDA, maig-juny 1999



La Femosa

Maig-juny
[180, 1999]

Edita l'Agrupació Cultural
La Femosa,
carrer dels Gallart, 7.-
25150. Artesa de Lleida.

*

*Aquesta
publicació local
rep el suport de:*



Generalitat de
Catalunya
(Dept. de Cultura).



Diputació de Lleida
(Institut d'Estudis Ilerdencs).



Ajuntament
d'Artesa de Lleida.

Els articles que apareixen a les
planes de *La Femosa*
reflecteixen únicament l'opinió
de llurs signants.

2a. època.
Dipòsit Legal:
L-264-1981.

PÒRTIC

Un cop més hem arribat a les portes d'unes altres eleccions municipals (la sisena vegada d'aquest període democràtic). Han passat vint anys de les primeres i ara, qui més qui menys, ja estem tan acostumats a aquesta (però també a les altres) mena d'eleccions que ens semblen normals i lògiques: és com si tota la vida s'haguessin fet o com si mai s'haguessin deixat de fer, però, per a la immensa majoria dels votants, encara resulta un fet relativament nou. No així, és clar, pels joves de menys de vint-i-cinc o trenta anys que ja han crescut dins la normalitat política de la democràcia.

De totes les eleccions a les quals ens hem anat acostumant a participar, les municipals són, de molt, les més apassionades i, per això mateix, les de més participació, almenys al nostre poble i a tots els pobles petits. Són aquestes, unes eleccions on votem a les persones més que els partits. Unes persones que ens són properes i coneixem molt bé la seva vida i miracles, i malgrat que es presentin amb llistes de partit (o amb llistes d'independents) tant si en són militants com si no ho som, seguim votant la persona i no les sigles que representen. Però com en tot, hi ha excepcions que vénen a confirmar la regla.

En un poble com el nostre on ens coneixem tots i el nombre de gent amb carnet d'algun partit és irrisori (no arriben ni al cinc per cent de les persones amb dret de votar), sembla que el més normal seria elegir el nostre consistori amb llistes obertes. Com passa, per exemple, a les eleccions de senadors on (dins la llarga llista de candidats) hom pot escollir els qui vulgui encara que siguin de diferents partits.

A Artesa que aquesta vegada, com en altres ocasions, hi ha quatre llistes diferents amb nou candidats a cadascuna (36 candidats en total, doncs), s'hauria de fer una llista sola on hi haguessin, per ordre alfabètic, els trenta-sis candidats de les quatre llistes i que els votants, nosaltres, d'aquests trenta-sis poguéssim escollir els nou que, al nostre judici, creguéssim amb més aptituds per fer rutllar el nostre ajuntament. D'aquesta manera entrarien els nou més votats i, el més votat de tots, seria el batlle.

Això que diem no trauria, de cap manera, que cada candidatura o cada partit no pogués fer, pel seu compte, campanya o propaganda electoral dels seus candidats. Això tan senzill de dir és, a la pràctica, impossible de realitzar per la mateixa oposició dels partits polítics, els quals, tots tenen interessos més enllà del funcionament dels municipis. Potser amb el temps i un canya...

LA FEMOSA CUINA

OUS A LA JARDINERA

INGREDIENTS

12 ous
Mig quilo entre patates, pastanagues i mongeta tendra
Mig quilo de pèsols
300 grans de xampinyons
Ceba, tomata i xoriç roig

Les verdures tallades a trossets petits, es fan bullir i, una vegada cuites, s'escorren. Es fa un sofregit amb el xoriç, la cebra i la tomata. Un cop fet, hi afegirem les verdures i els xampinyons tallats ben petits (ja els haurem fregit abans). Ho posarem tot en una plata on hi anirem esclafant els ous per damunt. Ho posarem al forn fins que els ous estiguin cuits. Es pot portar a taula amb la plata o presentar en cassoles individuals.

PASTÍS MIXT

INGREDIENTS

PER LA CREMA

Quatre ous
Cinc cullerades de sucre
Mitja llimona
Mig litre de llet
Un tub de vainilla

PEL BESCUIT

Quatre ous
Cinc cullerades de farina
Mitja llimona

En un motlle de fer pastissos, s'hi crema sucre juntament amb el suc de la llimona, per fer caramel; com si fos per a un flam.

Batrem els quatre ous amb cinc cullerades de sucre, la raspadura de la mitja llimona, el tub de vainilla i el mig litre de llet (es pot fer amb batedora) i ho tirarem tot dins del motlle.

En un bol a part, batrem els altres quatre ous i les cinc cullerades de sucre, la raspadura de la mitja llimona i ho treballarem fins que ens quedi una crema blanquinosa. Hi anirem tirant la farina poc a poc, sense treballar-la gaire, i s'aboca al damunt del motlle de la barreja d'abans.

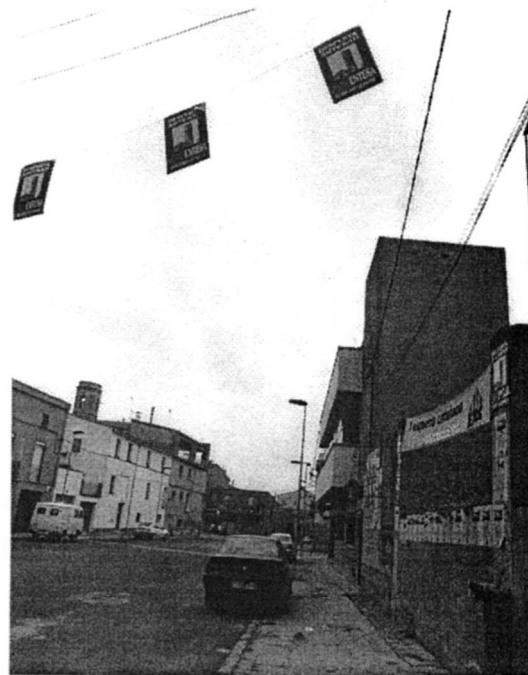
Ho posarem al forn dins d'una llauna amb aigua (bany maria), a foc fort, una mitja hora. Quan estigui cuit i ja una mica fred (sense desmotllar-lo) hi tirarem una mica de licor per sobre. Quan es vulgui servir s'aboca i, per damunt, hi podem posar ametlles garapinyades trinxades.

ÍNDEX

PÒRTIC.....	3
LA FEMOSA CUINA.....	4
NOTES I NOTÍCIES	6
LA FORTALESA IBÈRICA DELS VILARS	
<i>Per G. J. P.</i>	11
QUAN S'ATANSEN LES ELECCIONS	
<i>Per A. Costafrada</i>	15
MOTS ENCREUATS	
<i>Per M. A. N.</i>	16
L'EPIDÈMIA DE GRIP DE 1918 A ARTESA	
<i>Per Josep Gallart i Maria Rodríguez</i>	17
AMB POQUES PARAULES	
<i>Per Felip Gallart</i>	24
REFLEXIONS EN VEU BAIXA	
<i>Per Eulàlia Solà.</i>	25
QUARANTA-UNA COMARQUES	
<i>Per A. C.</i>	27

PORTADA:

Propaganda electoral al carrer



NOTES I NOTÍCIES

FESTA DE SANT JORDI

25 d'abril de 1999

Tot i que Sant Jordi és el dia 23 d'abril, els actes de celebració d'aquesta Festa tan arrelada a Catalunya es van celebrar al nostre poble el dia 25 d'abril.

Com ja fa una pila d'anys des de l'Agrupació cultural La Femosa, s'organitza aquesta festa considerada amb tota certesa com la festa més cultural. Tal i com resa el refrany : «Per Sant Jordi, llibres i roses».

Els actes consisteixen a instal·lar a la Plaça Major, la parada del llibre en català i la parada de flors i plantes ornamentals, per tal que al llarg de tot el dia els artesencs i artesenes puguin adquirir aquell llibre o aquella planta que més els agrada, ja per a ells mateixos, ja per a regalar.

Al migdia, per tal d'animar encara més la cosa, el grup de grallers de La Femosa, que té la gran sort de comptar amb un grup de noies joves recentment incorporades, i a les quals des d'aquestes pàgines animem a perquè continuïn, van delectar el públic tot i fent sonar les seves gralles i tambors.



ASSEMBLEA DE POBLE

2 de maig de 1999



L'ajuntament va convocar el diumenge dia 2 de maig, a una assemblea a tots els veïns per tal d'informar del pressupost de l'any 1999 i de la situació econòmica de l'ajuntament així com també passar comptes de les obres executades al llarg d'aquests anys i les que properament s'executaran per estar adjudicades : la claveguera de la prolongació del carrer de Sant Ramon, i

la 2na fase de l'enllumenat públic.

Durant la reunió també es va parlar dels projectes que s'han realitzat per tal d'urbanitzar els carrers de

les Eres, Pompeu Fabra, de la Noguera i del Segrià, que tot i ser de recent obertura ja fa una colla d'anys que viuen els veïns, als habitatges que s'han anat construint.

Un dels temes més criticat va estar el de la planta potabilitzadora que sembla ser que ha estat adjudicat a una empresa per un import total de 55 milions, cosa que fa que el municipi hagi d'aportar uns 13,5 milions de ptes. ja que la subvenció és de 41,5 milions de ptes.

CURS DE VI



L'agrupació cultural La Femosa, va dur a terme l'any 1998 un curs de tast i tast de vins, que es va fer al llarg d'una colla de divendres a la seu de l'Aggrupació. L'èxit de públic i les ganes de conèixer més a fons aquest tema, han estat les causes de la realització d'un nou curs de vins.

Aquest nou curs que pretén ser més teòric, es realitzarà entre Artesa i Aspa, ja que es tracta d'un curs subvencionat per la Generalitat, i que atorgarà per tant títol oficial d'assistència.

S'han realitzat a Artesa les 4 primeres sessions, durant el mes de maig, i la resta es faran a la tardor al municipi d'Aspa.

XERRADA ASSOCIACIÓ DE DONES

7 de maig de 1999

L'associació de dones, tot i donant continuïtat a les xerrades que va dur al llarg del mes de febrer i que van ser tot un èxit en quant a temes a tractar i a assistència de públic, ha organitzat una xerrada-col·loqui a càrrec del Sr. Jesús Marcelina Reyes, podòleg, per tal de parlar sobre les malalties i malformacions dels peus.

FESTA DELS JUBILATS

15.05.99

La festa de Sant Isidre, declarada festa local per l'Ajuntament, és el dia que es dedica a l'homenatge al jubilat i jubilada.

Els actes com cada any, varen consistir en una Missa, la benedicció del terme, i un dinar de germanor a la Sala de la Llar del poble, on prop de 180 persones varen compartir una estona distesa i agradable.

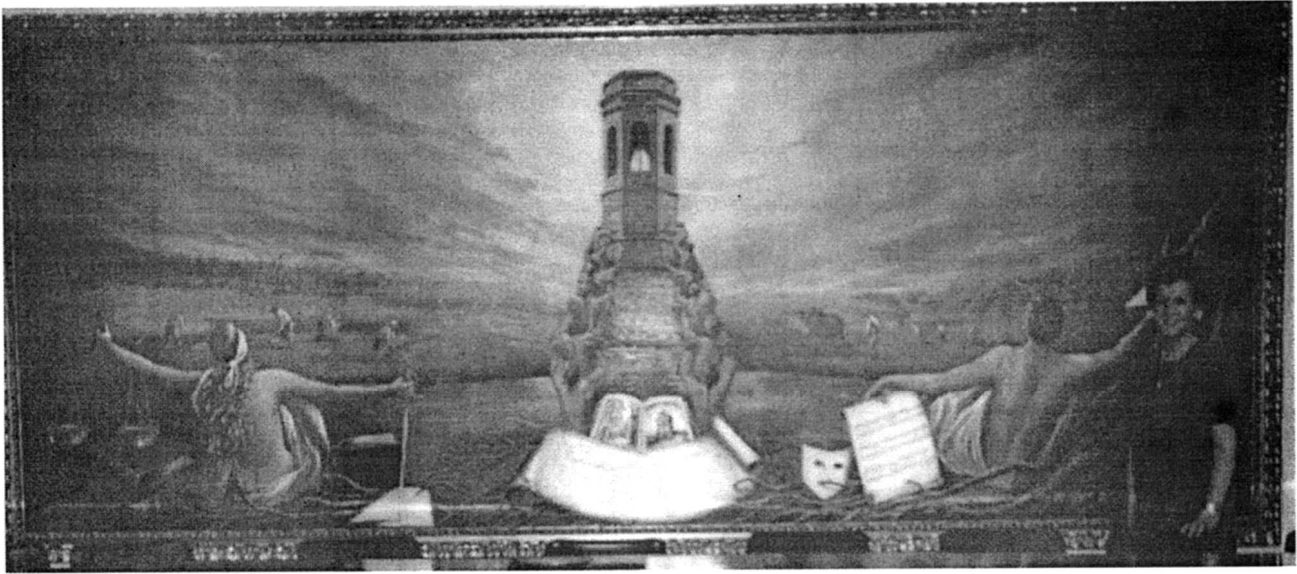
Havent dinat, la coral La Primavera d'Artesa de Lleida, va posar la pinzellada musical, i a les 8 de la tarda es va celebrar un sarau de ball.

Es de destacar que al dinar de germanor i era present la delegada territorial a Lleida del Departament de Benestar Social, Sra. Teresa Ribes, qui a més va aprofitar per lliurar una medalla commemorativa a la padrina centenària, que tot i no ser d'Artesa, i passa llargues temporades a casa de la seva filla la Maria de cal Tropes.

INAUGURACIÓ DEL MURAL DE LA SALA D'ACTES

23.05.99

L'ajuntament va dur a terme, fa un parell d'anys, les obres de rehabilitació de Casa la Vila, i va quedar pendent la decoració que es volia posar a la Sala d'Actes, en la qual es van treure els cortinatges de vellut que hi havia fins aleshores.



Isabel París, autora del gran mural, dreta en un extrem de la seva obra

Es va encarregar a la pintora d'Artesa, Isabel París Puig, un mural a la paret. Aquest mural va estar inaugurat el passat dia 23 de maig, on hi va assistir el vice-president de l'Excma. Diputació de Lleida, Sr. Gonçal Serrate, en representació del President de la mateixa. La presentació va anar a càrrec de Gina Raïmat, locutora d'Onda Cero, i gran coneixedora de la pintura de la Isabel.

Acte seguit es va servir un refrigeri.

El mural, pintat sobre la paret de la sala de Plens, reflecteix la història del nostre poble, el món de la pagesia, la cultura, la justícia, i la unió i esforç dels artesencs en la realització de les grans obres del municipi. L'artista li ha posat el nom de LES ARRELS D'UN POBLE.

FESTES DE FI DE CURS

El dia 5 de juny de 1999 els nens de l'escola de música d'Artesa, juntament amb els d'Alcoletge i Torregrossa, van celebrar la festa de fi de curs a la Sala de la llar del poble, tot i oferint als pares, mares, padrins i padrines, i resta de familiars un concert per resumir en poc temps tot allò que al llarg de l'any han anat aprenent. El recital va tenir lloc a la tarda, si bé al llarg de tot el dia els nens van jugar i van dinar plegats.

Per altra banda, l'associació de Pares d'Alumnes del col·legi «Els Til·lers» va organitzar la festa de fi de curs el dissabte dia 12 de juny.

Les activitats van consistir en l'actuació d'un grup d'animació i un berenar de germanor que es va celebrar al mateix pati de les escoles, on pares, mares, infants i professores hi eren presents.



ELECCIONS MUNICIPALS I AL PARLAMENT EUROPEU

13.06.99

Les eleccions municipals, que cada 4 anys se celebren a tot l'Estat espanyol, han coincidit enguany amb les eleccions al Parlament Europeu.

Al municipi s'han presentat 4 candidatures, amb els següents candidats a alcalde:

Convergència i Unió.- Isidre Puig i Domènech

Esquerra Republicana de Catalunya.- Joan París Olomí.

Partit dels socialistes de Catalunya (on hi són representats els membres de l'Entesa).- Ricard Pons Pico

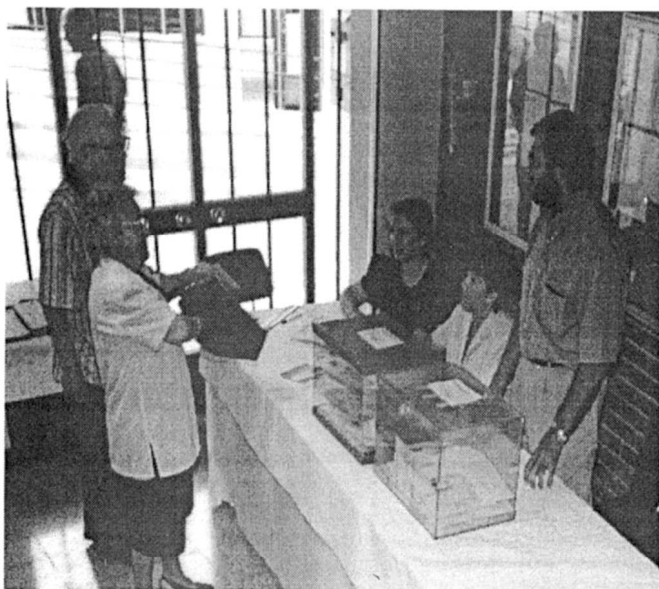
Partit Popular.- Ramon Gallart Mesalles



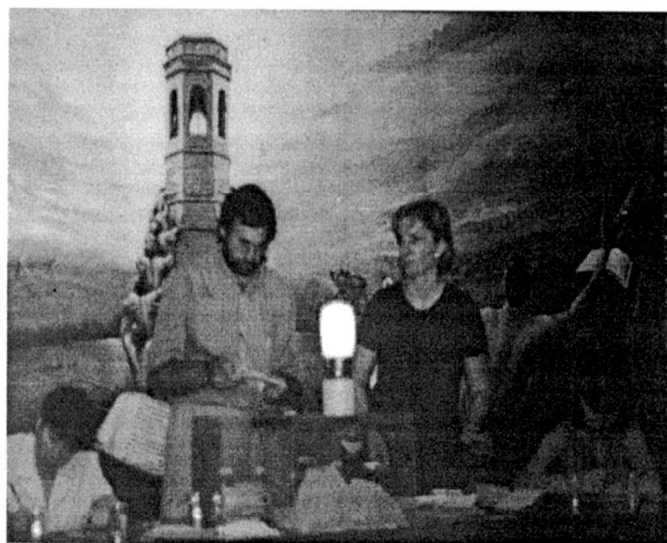
Només Esquerra Republicana de Catalunya i el Partit dels socialistes de Catalunya van fer una presentació pública de la seva candidatura i del seu programa d'actuació per a desenvolupar al llarg dels 4 anys si aconseguien governar. La presentació va fer-se el diumenge dia 6 de juny a les 12 del matí el PSC i a 2/4 de 6 de la tarda ERC a la Sala de la Llar del Poble .

Com a novetat enguany va celebrar-se un debat públic el dimarts dia 15 de maig entre 3 dels 4 partits: Convergència i Unió, Esquerra Republicana de Catalunya i Partit Popular.

El PSC no es va presentar al debat, debat que va estar moderat per Erik Van Off i va tenir lloc a la Sala de la Llar del Poble.



Votants i Mesa Electoral



Els membres de la Mesa Electoral acabant l'escrutini amb llum de gas

Els resultats a les eleccions municipals van ser el següents:

Nombre de votants	849
Vots nuls.	15
Vots en blanc	9

Repartits de la següent manera:

Convergència i Unió.	79
Esquerra Republicana de Catalunya	103
Partit dels socialistes de Catalunya	357
Partit Popular	286

El nombre de regidors que correspon a cada partit és el següent:

Convergència i Unió.	1 regidor
Esquerra Republicana de Catalunya	1 regidor
Partit dels socialistes de Catalunya	4 regidors
Partit Popular.	3 regidors

La constitució del nou Ajuntament és farà el dia 3 de juliol a les 12 del migdia, i serà escollit alcalde el qui obtingui majoria absoluta de vots (5 vots), i en cas contrari serà proclamat alcalde aquell candidat que ha obtingut major nombre de vots en les eleccions.

Pel que fa al resultat de les eleccions al Parlament europeu ha estat el següent:

Número de votants.	800
Vots en blanc	9
Vots nuls	11

Repartits de la següent manera:

Falange española independiente	1
Izquierda unida	68
Esquerra republicana de Catalunya, els verds	81
Partit dels socialistes de Catalunya.	145
Unión centrista- centro democrático y social.	4
Partido popular.	127
Euskal Herritarrok.	19
Iniciativa per Catalunya.	32
Convergència i Unió.	297
Els verds- grup verd.	5
Democracia nacional.	1

RESULTATS DE LES ELECCIONS MUNICIPALS DEL 1995

Nombre de votans	1.036
vots escrutats	819
vots en blanc	13
vots nuls	1

Convergència i Unió.....	140	1	Rregidors
Entesa Artesenca.....	218	3	«
Esquerra Republicana de Catalunya.	161	2	«
Partit Popular.....	286	3	«

LA FORTALESA IBÈRICA DELS VILARS

(ARBECA, les GARRIGUES)

Un patrimoni per gaudir



Vista aèrea del poblat dels Vilars en les primeres excavacions

Des de l'any 1985 el Grup d'Investigació Prehistòrica de la Universitat de Lleida desenvolupa un projecte de recerca en un dels jaciments protohistòrics més singular i excepcional que actualment es coneix dins del conjunt de Catalunya: la fortalesa dels Vilars (Arbeca, les Garrigues).

Es tracta d'una fortificació de planta ovalada, construïda pels volts del 750 ANE i abandonada pacíficament quatre-cents anys després, vers el 350 ANE. Situada al bell mig de la plana, en una zona sense accidents topogràfics destacables i prop d'un petit curs d'aigua (l'Aixaragall), estava protegida per una espectacular muralla de cinc metres d'amplada i flanquejada per dotze torres, en una de les quals s'ubicava la porta principal orientada a llevant. Davant de la muralla existien encara altres defenses complementàries com una barrera de pedres clavades (camp frisi) i un impressionant fossat de tretze metres d'amplada i quatre de fondària amb les parets folrades de pedra.

A l'interior, les cases s'organitzaven radialment, seguint la forma definida per la muralla i al voltant d'un ampli espai central presidit per una cisterna-pou comunitària, amb un baixador per poder accedir al nivell canviant de l'aigua. Un cop establert el primer assentament, s'han pogut de-

tectar quatre refeccions urbanístiques posteriors que afectaren la distribució de les cases, la xarxa viària i els accessos a la fortalesa, però que no van suposar mai l'ampliació del perímetre original del recinte.

El conjunt d'aquesta intervenció s'ha efectuat amb el suport de diferents institucions com el Servei d'Arqueologia de la Generalitat de Catalunya, l'Ajuntament d'Arbeca, la Diputació de Lleida, el Consell Comarcal de les Garrigues o la pròpia Universitat de Lleida. Els resultats obtinguts han estat publicats de forma sistemàtica en diferents revistes especialitzades i presentats en diversos congressos d'Arqueologia nacionals i estrangers, de tal manera que el jaciment és ja àmpliament conegut dins del conjunt de la comunitat científica i el seu interès ha permès que recentment (DOGC núm. 2673 de 98/07/03) fos declarat per la Generalitat de Catalunya com a Bé Cultural d'Interès Nacional (BCIN) en la categoria de Zona Arqueològica.

Juntament amb la recerca científica en les seves múltiples vessants (historico-arqueològica, arqueobotànica, arqueozoològica, paleometal·lúrgica...), un dels eixos prioritaris del projecte ha estat, i continua sent, compaginar aquesta tasca amb la recuperació patrimonial del jaciment i la seva difusió ciutadana. En aquest sentit, es troba en curs



Datall de les excavacions en el poblat dels Vilars

d'elaboració un Pla Director que permetrà la consolidació, restauració i obertura al públic del conjunt de la fortalesa, però s'han donat ja alguns passos previs que permeten, a tota persona interessada, començar a gaudir d'aquest excepcional patrimoni històric. L'objectiu d'aquestes línies no és altre que facilitar tota la informació perquè això sigui possible.

1.- La visita al jaciment

Actualment una part de la fortalesa es troba ja restaurada i consolidada per tal de poder ser visitada de forma permanent. Es tracta encara d'una superfície petita que comprèn el barri meridional del poblat i una part de l'espai central, així com les defenses que protegeixen aquesta àrea. A l'exterior, pot veure's les restes del mur del fossat, el camp frisi, la muralla i dues torres; a l'interior, una bateria de set cases adossades a la muralla, un tram del carrer enllosat que circumval·lava la fortalesa i la cisterna-pou central (fig. 2). S'observen també en una estreta franja de terreny que s'ha conservat en elevació al centre de la fortificació les restes, molt malmeses, d'algunes de les cases ibèriques de les darreres fases d'ocupació del poblat. Aquest testimoni permet fer-se una idea de com les diferents

refeccions del traçat urbà s'efectuaren unes sobre de les altres, provocant un aixecament paulatí dels nivells d'ocupació, de tal manera que, en el moment del seu abandó, s'habitava dos metres per damunt de la cota original de la seva construcció.

Està previst ampliar aquesta àrea de visita durant les campanyes d'estiu de 1999, que suposaran l'excavació i restauració de la part central de la fortalesa i del barri oriental, on s'ubica la porta principal.

Per accedir al jaciment cal prendre la carretera comarcal (C-233) que va d'Arbeca a Vilanova de Bellpuig i Bellpuig i uns 600 metres després del cementiri d'Arbeca (o abans segons el sentit de la marxa) agafar el camí asfaltat que hi ha en direcció al canal i que condueix directament a la fortalesa, situada a 2 quilòmetres d'aquest punt. El trencant està degudament senyalitzat amb el nom del jaciment i l'accés, arranjat pel propi Ajuntament d'Arbeca amb el suport de la Unió Europea, permet circular sense problemes a tot tipus de vehicles particulars o industrials.

2.- Vilars i la Ruta dels Ibers

L'any 1998 el Museu d'Arqueologia de

Catalunya amb el suport de la Fundació «La Caixa» endegaren un projecte de difusió dels principals jaciments ibèrics del Principat, que es concretà en l'adequació per a la visita dels jaciments més representatius de les diferents ètnies pre-romanes, establertes en l'actual territori català. El projecte s'anomena «La Ruta dels Ibers» i comprèn diferents itineraris on s'oferta la visita a determinats jaciments, així com a l'entorn etnològic i cultural de les comarques on s'ubiquen, constituint així una valuosa eina de promoció turística i foment cultural dels diferents indrets.

Un d'aquests itineraris és la «Ruta dels Ilergets» i integra la visita als Vilars i al Molí de l'Espígol (Tornabous, l'Urgell). La seva inauguració està prevista per l'estiu de 1999 i comportarà una senyalització més acurada dels accessos, l'edició de diferents fulletons i tríptics explicatius, així com la instal·lació de panells permanents amb la informació necessària (textos, fotografies, dibuixos) per fer més entenedora la visita al poblat. A mig termini s'organitzarà també, un servei municipal de monitors que oferiran la possibilitat de visites guiades al jaciment.

3.- «Vilars 2000» una publicació a l'abast de tothom

L'equip responsable de la intervenció, amb el suport, una vegada més, de diferents institucions com l'Ajuntament d'Arbeca o la Fundació 700 Aniversari de la Universitat de Lleida, ha editat l'any 1998 una obra : *Vilars 2000. Una fortalesa ilergeta d'ara fa 2700 anys* que constitueix l'eina bàsica per conèixer l'estat de la recerca al jaciment i les perspectives de futur del projecte. El llibre està escrit en quatre idiomes (català, castellà, francès i anglès), amb gran profusió d'il·lustracions en color i en un llenguatge entenedor que no requereix cap formació arqueològica prèvia.

Consta de dues parts. En la primera: «*Què és Vilars*» es resumeixen el conjunt de resultats obtinguts en tots els dominis de la recerca, s'explica l'evolució global de poblat i es presenten les troballes més significatives. En la segona: «*Què pot ser Vilars*» s'analitzen les possibilitats d'explotació social del jaciment en tant que conjunt monumental excepcional, llegat per al futur, instrument lúdic, motor de dinamització cultural del municipi i la comarca... i es proposa l'esboç d'un Pla Director per a fer-ho possible.

Pot adquirir-se al propi Ajuntament d'Arbeca o a la Societat Cooperativa Catalana Limitada del



Reconstrucció virtual de la fortalesa dels Vilars

Camp «L'Arbequina», ubicada al carrer Santiago Russinyol s/n de la mateixa localitat, on al mateix temps es pot gaudir de diferents productes locals entre els que destaca l'oli d'oliva.

4.- Vilars a Internet

Conscients del paper actual d'Internet com a mitjà de comunicació i difusió, l'equip responsable del projecte «Vilars», acaba d'instal·lar en aquesta xarxa un *web site*, en el qual poden consultar-se totes les dades existents sobre el jaciment.

Actualment es pot accedir a la mateixa informació escrita i gràfica que ha estat publicada en el llibre acabat d'esmentar. No obstant això, s'hi ha afegit tota la bibliografia especialitzada sobre el jaciment, i el *web site* està concebut per actualitzar-se permanentment a mesura que es produeixin nous resultats en la recerca.

Integra també la possibilitat de visualitzar en imatge digital el video *Vilars Virtual*, el qual constitueix igualment un projecte en curs que es desenvolupa conjuntament amb el Grup de Recerca Interacció Humà-Ordinador (GRIHO) del Departament d'Informàtica i Enginyeria Industrial de la UdL (fig. 2). En aquesta primera fase s'ofereix un passeig virtual pel jaciment reconstruït tridimensionalment, però el projecte permetrà a mig termini incorporar les restitucions del seu entorn immediat amb les dades del treball interdisciplinari dut a terme i una visió més completa de l'evolució diacrònica del jaciment, així com dels detalls inherents a la vida quotidiana dels seus habitants.

Paral·lelament, el *web site* esdevé una eina interactiva en la qual s'ha incorporat una bústia de suggeriments, una plana amb les notícies d'actualitat referides a l'activitat desenvolupada en el jaciment i les adreces d'altres *web* sobre el món ibèric.

L'adreça per accedir-hi és:
www.vilars2000.com

5.- «Vilars 2000» en un CD Rom

El llibre abans esmentat: *Vilars 2000. Una fortalesa ilergeta d'ara fa 2700 anys* i el video *Vilars Virtual* acaben d'editar-se també en un CD Rom, compatible tant en l'entorn PC com amb la configuració Macintosh. Pot adquirir-se igualment a l'Ajuntament i la Cooperativa d'Arbeca.

6.- Cursos de Formació d'Investigadors

Amb el suport del Fons Social Europeu i la col·laboració de l'Ajuntament d'Arbeca, el Consell Comarcal de les Garrigues i el Servei d'Arqueologia de la Generalitat de Catalunya, la Universitat de Lleida i el Patronat de Promoció Econòmica de les Terres de Lleida, han organitzat dos cursos de Formació d'Investigadors, adreçats a estudiants, llicenciats i altres persones interessades en adquirir coneixements d'arqueologia.

Els cursos tenen una durada de 120 hores i es desenvolupen en el jaciment dels Vilars (90 hores de classes pràctiques) i en els locals de l'Ajuntament d'Arbeca (30 hores de classes teòriques). Hi participen, a més del professorat de la Universitat de Lleida que dirigeix el projecte dels Vilars, destacats especialistes de la resta del país, que imparteixen seminaris i conferències especialitzades. La superació del curs, després d'una prova escrita, permet obtenir un certificat de reconeixement acadèmic expedit per la Universitat i/o la seva convalidació com a 6 crèdits de lliure elecció. Els cursos són els següents:

Investigació i gestió del patrimoni arqueològic I

Arqueologia, Universitat i Empresa

- Seminari (12 hores lectives): «Arqueologia, Universitat i Empresa» a càrrec del Dr. Felipe Criado de la Universitat de Santiago.

- Dates: 21 de juny a 9 de juliol de 1999.

Investigació i gestió del patrimoni arqueològic II

Intervenció i presentació al públic

- Seminari (12 hores lectives): «Intervenció i presentació al públic dels jaciments arqueològics» a càrrec de la Dra. M^a Ángeles Querol de la Universitat Complutense de Madrid.

- Dates: 21 de juny a 9 de juliol de 1999.

Per qualsevol aclariment o inscripció, cal adreçar-se a la Secretaria del Departament d'Història de la Universitat de Lleida (telf. 973.702102).

Un cúmul de possibilitats, doncs, per poder gaudir d'un patrimoni que a tots ens pertany. Aprofitem l'avinentsa i no oblidem que Vilars ha d'esdevenir un llegat per al futur. Respectem-lo en les nostres visites.

Grup d'Investigació Prehistòrica
Unitat d'Arqueologia, Prehistòria i Història Antiga
Departament d'Història. Universitat de Lleida

QUAN S' ATANSEN LES ELECCIONS

Quan s' atansen les eleccions municipals, almenys al nostre nostre, es nota més que res per un frenesí d'obres municipals en marxa. Sembla que el que no s'ha fet en quatre anys s'hagi de resoldre en pocs mesos. Ara mateix Artesa està damunt davall per les obres del nou enllumenat i per la claveguera del passeig de Sant Ramon entre altres obres menors. Algú mal informat o mal pensat pot arribar a creure que tot aquest desgavell de carrers tallats és com una mena de pre-campanya electoral del grup que governa a Casa de la Vila i que, se sap de segur, que es tornarà a presentar a la reelecció. Potser sí que hi ha alguna cosa d'això darrer, però així i tot, no és ben bé la veritable raó de tantes presses per acabar les obres. Una legislatura dura quatre anys, el primer es normalment per finalitzar les obres que ja estaven en curs i que en la legislatura anterior no va tenir temps d'acabar. El primer any també serveix per fer nous projectes i enviar-los a l'administració per ser aprovats i, si pot ser, subvencionats. Els altres anys són per anar fent obres menors i d'altres projectes de futur. Al darrer any (o any i mig) és quan arriben les subvencions per les obres de més envergadura o, si es vol, de més «lluïment». Llavors cal córrer per tenir-les enllestides abans de les altres eleccions.

Quan a la primera legislatura l'Entesa Artesenca es va posar al front de Casa de la Vila, hi havia un munt d'obres començades que vam haver de continuar, canviant el mínim que el temps en va permetre per a fer-les el màxim al nostre gust. A l'acabar-se aquells primers quatre anys d'ajuntaments democràtics, també nosaltres vam deixar obres començades i projectes d'altres obres per iniciar. En aquella ocasió, com que cap de les persones que llavors érem al govern de Casa de la Vila no ens tornàvem a presentar a la reelecció (tot i que sí que es presentava una nova llista de l'Entesa Artesenca) tot aquell desfici per acabar com més obres millor, no va semblar cap pre-campanya electoral. No ho va semblar perquè de fet no ho era, ja que els que havien de continuar les obres eren uns altres, però, sí que

ho hauria semblat, si jo m'hagués tornar presentar a la reelecció.

Cada vegada que s'apropen unes altres eleccions i m'adono dels noms que encapçalen les llistes (això va tant per les estatals, autonòmiques o municipals), penso: «aquest, una altra vegada?». Hi ha senyors alcaldes que porten vint anys d'alcaldes i ara ja aniran pels vint-i-quatre, el mateix Jordi Pujol ja farà també vint anys que és president de la Generalitat i segurament que voldrà anar cap els vint-i-quatre. De fet, no han canviat gaire les cares dels polítics en el temps que portem de democràcia. Només cal fer un cop d'ull a la cúpula dels partits... On és la gent jove?, on són els futurs governants?. No, no hi ha renovació generacional, almenys a la vista. I no s'hi val dir, com excusa, que els joves són «passotes», que no els importa res, que passen de la política i dels polítics. Tots saben que els «patriarques», «varons» o com se'n digui de cada partit, són un escull infranquejable pels navegants novells que volen treure el cap a la política. Tots els partits es tornen més conservadors cada dia i tots es van diluint en el que pot semblar un únic partit. Les noves idees, les noves actituds, les noves maneres de fer política només es poden trobar a les bases dels partits, en la gent jove. Aquesta gent que ara no poden dir ni piu perquè els que «manen», volen seguir manant.

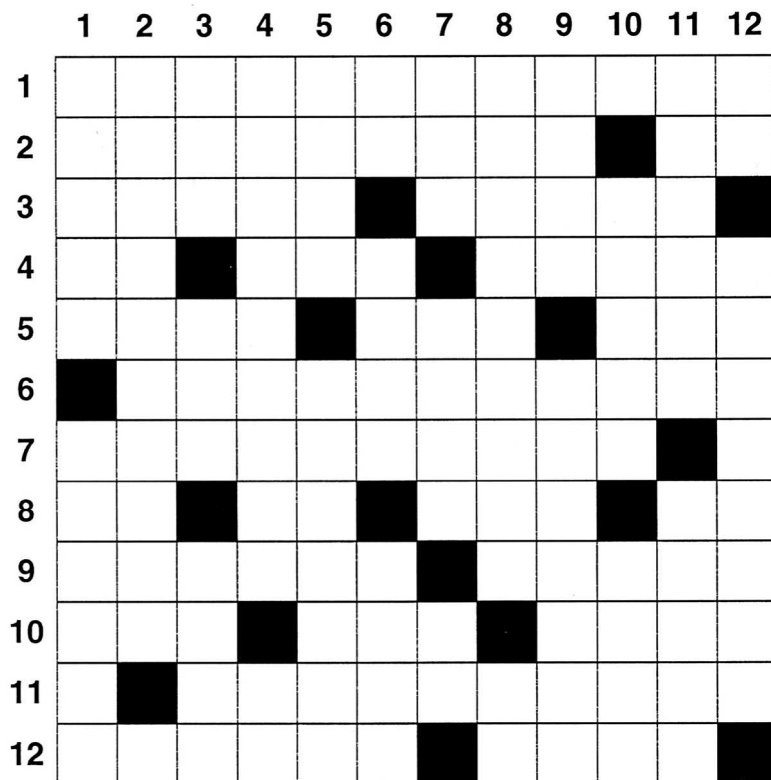
El sistema per a combatre aquest immobilisme, penso, seria el limitar el nombre d'anys o de legislatures que un polític podria cobrir. Com fan en altres països: quatre anys i amb dret de presentar-se a un segon mandat, i d'aquí cap a casa. Però això, no només als càrrecs polítics, sinó, fins i tot, a la presidència d'un partit. D'aquesta manera, la cúpula dels partits s'aniria renovant i, per això mateix, s'anirien renovant també la cara dels polítics i, ensems o de retrucs, canviaria la manera de fer política i canviaria, molt probablement, l'actitud dels ciutadans i ciutadanes de peu a l'hora d'anar a votar.

A. Costafreda

MOTS ENCREUATS

(Solucions a la pàgina 30)

HORIZONTALS 1.- En femení, que s'acomoda fàcilment a tot. 2.- Ciència que tracta del conreu i l'exploració dels boscos. Sense fonament. 3.- Deixada de banda. Al revés, un dels dos patrons dels metges. 4.- Com si diguéssim *llarga durada*. Central Sindical. Milió de milions. 5.- Reputació, renom. Setè planeta del nostre sistema solar. Pronom personal. 6.- Doctrina basada en les lleis naturals. 7.- Per a guardar i llegir diaris. Consonant. 8.- Quaranta-nou. *La llarga durada* d'abans. Agrupació de les regions d'Europa. Al revés, primera nota. 9.- afectat de malaltia. Buidó un recipient. 10.- Extens, dilatat. Grau d'intensitat fotoelèctrica. Era, erol, hort. 11.- La segona. Al revés, es mostrarà a la vista, sortirà. 12.- Refuso, al·lego. Lletres consecutives.



VERTICALS

1.- En dues paraules, el Nacionalista excel·lent per excel·lència. 2.- Picarol, cascavell. Vocal. 3.- Bisbe de Còrdova que presidí el concili de Nicea. Terme infantil per designar un líquid. Segons diuen, la millor defensa és l'..... 4.- Varietat de raïm dolç. Símbol del ruteni. 5.- Famos per no voler procrear. Cops d'urpa. 6.- Acte de donar, cosa donada. Mamífer carnívor del múrids. Conjunció negativa. 8.- Dona que toca una mena de tambor. Educació Física. 9.- Ciutat de Romania, antiga capital de Moldavia. Fou la perdició del Titànic. 10.- Cent. La de Montserrat és famosa per la seva passió. Al revés, dinastia basca entre els segles XII i XIV. 11.- Sis romans. Okapi. 12.- Vocal repetida. Municipi de l'Alt Penedès.

L'EPIDÈMIA DE GRIP DE 1918 A ARTESA

Fa 80 anys (IV)

La carta a que fèiem referència en el número anterior va ser enviada al Governador Civil, Sr. Mariano de la Vega Inclán, el dia 10 de novembre, segons consta al llibre de registre de sortida de correspondència de l'ajuntament d'Artesa, un cop es va veure que l'epidèmia es podia donar per acabada. En el mateix llibre consta que el dia 14 es va enviar al mateix governador civil una segona carta en la que es donava compte que els doctors J. Nicolau i R. Pereña havien prestats els seus serveis mèdics durant 13 i 10 dies respectivament. Segurament aquesta carta havia de servir com a justificant a ambdós facultatius per a percebre les dietes que concedia l'Estat als metges que havien prestat els seus serveis en pobles afectats per la grip, en els quals no en fossin titulars, segons s'esmenta en una entrevista al Dr. Cava que publica *el Correo de Lérida* del dissabte 19 d'octubre i on l'esmentat doctor, que ocupava interinament el càrrec d'Inspector Provincial de Sanitat, repassava les mesures preses per l'administració per combatre l'epidèmia, al mateix temps que feia un repàs a l'estat sanitari de la província.

A causa de l'epidèmia l'Ajuntament d'Artesa va tenir unes despeses molt importants. Segons els llibres de comptes es van pagar 1075 pta., en concepte d'assistència facultativa, als metges Josep Nicolau i Robert Pereña, al primer li foren pagades 675 pta. pels honoraris dels 13 dies de servei i al segon 400 pta. pels 10 dies, així mateix es va pagar l'allotjament d'ambdós facultatius a la fonda d'Enric Baqueró, una despesa que va ser en total de 485,50 pta. i a més a més hi ha consignada una despesa de 380,60 pta. per l'adquisició de desinfectant Zotal a la drogueria Estrella del Oro de Lleida, regentada per Josep Suñé, producte que com s'ha

dit fou utilitzat per a la desinfecció general de les cases del poble. En total, doncs, a l'ajuntament l'epidèmia de grip li va representar unes despeses directes de 1930,60 pta., una quantitat que cal considerar com a respectable per aquella època.

Per les notícies i dades que tenim, tant orals com documentals, podem dir que al nostre poble l'epidèmia no va respectar ni rics ni pobres, ni va diferenciar la gent per carrers ni per llocs de residència, segons es diu a la crònica del *Diario de Lérida* del 15 d'octubre: «*Es verdaderamente un caso de infección general que pocos se han librado y ... se librarán; no encontrándose familia que no aguarden con impaciencia la llegada del señor médico*». Però de totes formes si que hi ha algunes dades significatives que apunten un canvi en la distribució dels grups d'edat dels afectats en relació amb altres pandèmies. Així en qualsevol cicle infecció anterior els primers afectats eren els vells i els infants de curta edat. Però pel que es dedueix de les dades, la grip de 1818 a la nostra vila (veure quadre 1) va tenir una especial incidència en els adults joves i en els adults, en una franja d'edat que es situa entre els 20 i 40 anys, grup d'edat en el que es produeixen 14 defuncions, que representen el 67 % del total i dins d'aquestes, cal destacar que 11 corresponen a dones, la qual cosa representa un 78% dins d'aquesta franja d'adults i adults joves. Dels altres grups d'edat cal destacar les dues defuncions de la categoria dels neonats de 0 a 2 anys i les dues de la franja compresa entre 41 a 50 anys i per últim remarcar, a nivell de defuncions, l'escassa o nul·la incidència entre els grups d'edat corresponents a infants, adolescents i vells.

Ja vam dir que en molts casos els diagnòstics de les causes de la mort que figuren als certificats de defunció no corresponen a la grip com a causa directa de la mort, sinó que hi trobem especificades altres malalties de

tipus respiratori que es poden considerar com a complicacions dels processos gripals. Així en quant a les causes de la mort que apareixen en els certificats de defunció (quadre 2) hi trobem un cas d'infecció a la digestió gripal, un altre de bronco pulmonia, un de bronquitis, un d'infecció gripal, tres casos de toxèmia gripal, dotze de broncopneumònia i només dos casos de grip, especificada com a causa directa. En relació a la broncopneumònia cal remarcar que va ser la complicació més corrent del procés gripal durant tot el temps de l'epidèmia, no només al nostre poble, sinó en molts altres indrets de la mateixa comarca i comarques veïnes, segons hem constatar directament en els llibres de defuncions dels arxius dels ajuntaments consultats i tal com assenyala el comunicat sanitari del *Boletín Médico* del mes de novembre de 1918, que diu «*La relativa benignidad de la infección en los primeros días de la epidemia ha sido sustituida por una serie de complicaciones (especialmente la bronconeumonía) de carácter casi siempre muy grave*».

Les notícies orals que ens han arribat sobre el nostre poble destaquen, en primer lloc, que l'epidèmia va afectar, sobre tot a les persones joves, informació que també veiem esmentada a la crònica del *Diario de Lérida* del 15 d'octubre de 1918, quan diu: «*Salimos a una baja diaria y todos jóvenes. Si será verdad aquello de que només va als joves i als guapos?*». I en segon lloc a les dones embarassades i a les parteres, informacions totes elles que, segons hem comprovat per la documentació escrita, s'ajusten amb molta fidelitat a la realitat.

En segon lloc la gran virulència de la grip i l'alt nombre de defuncions que es donaren a Artesa es va atribuir, a nivell popular, a un medicament o poció que va preparar el metge titular del poble, Josep Palau i Bardia, el qual tenia al seu càrrec també la farmàcia municipal, medicament que fou administrat, amb la millor intenció del món, a tots els afectats segurament durant la primera part del cicle epidèmic i que en comptes de mitigar els seus efectes i conseqüències els va agreujar segons la veu popular, provocant un gran

daltabaix. Es diu que el Dr. J. Palau va fer una «*calderada*», possiblement algun tipus d'infusió d'herbes, en una caldera d'aram en el seu domicili, una poció que després va administrar a tots els malats i a la que s'ha atribuït la causa de tots els mals al llarg del temps, ja que no va tenir els efectes desitjats. En aquest aspecte cal considerar com una cosa lògica que la poció tingués escasses o nul·les virtuts terapèutiques, ja que encara avui, vuitanta anys després de l'epidèmia que ens ocupa, no es coneix cap remei definitiu per curar la grip. Pensem que la «*calderada*» no va tenir cap tipus d'influència ni positiva ni negativa en el desenvolupament i desenllaç de l'epidèmia i en aquest aspecte cal dir les causes de les defuncions produïdes durant el cicle epidèmic a la nostra vila presenten les mateixes característiques que les que trobem en altres poblacions de les comarques de Ponent i així mateix veiem que en altres llocs de les rodalies com són Alpicat, la Granja d'Escarp, la Granadella, Sarroca de Lleida i Albagés, entre altres, l'epidèmia tingué unes característiques molt similars a les que es donaren al nostre poble, sense que en cap d'aquests indrets s'hagués administrat cap *medicació* similar. Per tant pensem que cal desmitificar els efectes perniciosos del famós beuratge del Dr. J. Palau, que en cap cas creiem que haguessin pogut constituir la causa directa de l'extrema virulència que va presentar l'epidèmia de grip a Artesa i s'ha atribuir mes aviat, al nostre entendre, a altres causes, una o una qüestió de l'atzar.

A traves de les fonts orals també hem sabut que els enterraments es celebraven de forma ràpida per tal d'evitar el contagi de la població i a partir de la primera setmana, quan el nombre de malalts comença a ser molt elevat i les defuncions sovintegen, les campanes van deixar de tocar a morts per no alarmar els malats en estat més greu, tal com diu la crònica del *Diario de Lérida* del dia 15 d'octubre «*Las campanas ya enmudecen, y el cura no encuentra monaguillos para las ceremonias*». Així mateix en relació al sistema en que es realitzen els enterraments podem apuntar, tot i que ningú ens ho ha pogut confirmar, que tots els difunts s'inhumar al



L'alcalde Salvador Jové Vilalta
i la seva esposa Isabel Gias

terra, dins la mateixa zona del cementiri, la qual correspondria a l'indret on actualment hi ha els nínxols de la Via de Sant Pau i sembla que a sobre dels fèretres, per motius de profilaxi sanitària, s'hi posava una capa de calç viva¹ per evitar nous contagis.

Les autoritats locals, els metges i els capellans

L'any 1918 era alcalde d'Artesa de Lleida Salvador Jové Vilalta (de Cal Jové), comptava aleshores 38 anys i Ramon Olomí Besora (de Ca l'Elena), de 43 anys, era el tinent d'alcalde, tots dos havien estat elegits en els comicis municipals celebrats l'11 de novembre de 1917. El primer comptava, però, amb experiència en el càrrec, ja que havia ocupat l'alcaldia del 1909 al 1911. L'alcalde, segons es diu a l'acta de la sessió ordinària de l'ajuntament del 15 d'octubre, va contraure la grip en el moment més àlgid de tot el cicle epidèmic, motiu pel qual es va fer càrrec de la situació tant política com sanitària del poble el tinent d'alcalde, doncs cal recordar que el batlle en funció del seu càrrec era també president de la Junta Local de Sanitat.



En Ramon Olomí Besora amb la seva família

Per circumstàncies de l'atzar Ramon Olomí Besora es va veure forçat a ocupar l'alcaldia en unes circumstàncies força difícils pel poble i pel que es dedueix de les actes de les sessions de l'Ajuntament i de la Junta Municipal de Sanitat, va sortir airós d'aquesta difícil comesa i, fins i tot, molt reforçat políticament, tant és així que va continuar al cap de l'ajuntament, a causa d'una llarga malaltia de l'alcalde titular, fins l'1 de novembre de 1919, moment en què es produeix la renúncia definitiva de S. Jové Vilalta a l'alcaldia per motius de salut i per la resta de regidors és elegit alcalde, càrrec en el qual es mantindrà fins al dia 2 d'octubre de 1923, en què fou dissolt tot l'ajuntament per l'autoritat militar, per donar compliment al decret del Directori Militar presidit pel general Primo de Rivera en què s'ordenava la substitució dels ajuntaments per les juntes d'associats.

En el temps de l'epidèmia el metge titular d'Artesa de Lleida era Josep Palau i Bardia, com ja s'ha dit, que era natural de les Borges Blanques, població on va nàixer l'11 de febrer de 1890. Va cursar els estudis primaris a les escoles públiques locals i el batxillerat a l'Institut de Lleida on el finalitzà l'any 1906, ingressà el mateix any a la Universitat de Barcelona per cursar els estudis de medicina, els quals finalitzà l'any 1913. Sembla que cap a finals de 1916 és contractat per l'ajuntament com a metge titular del nostre poble en substitució d'Alfredo Simón Bacigalupe que havia ocupat la plaça durant aquell any. En les clàusules de la seva contractació s'estipulava que havia de prestar els seus serveis professionals a tots els veïns del poble igualats per l'ajuntament al servei mèdic, sense que pogués incorporar cap veí a la iguala sense el permís de la corporació, estipulant-se-li un sou de 4.000 PTA anuals, de les quals una part de 1.000



El metge Josep Palau i Bardia i la seva esposa Àngela Barberà

Ptes. era sufragada directament per l'ajuntament i la resta pels veïns igualats al servei mèdic; al mateix temps se li encarregava regentar i gestionar el despatx de la petita farmàcia municipal, comesa que a mitjans de l'any 1919 va deixar d'exercir i el mateix ajuntament va deixar de prestar aquest servei.

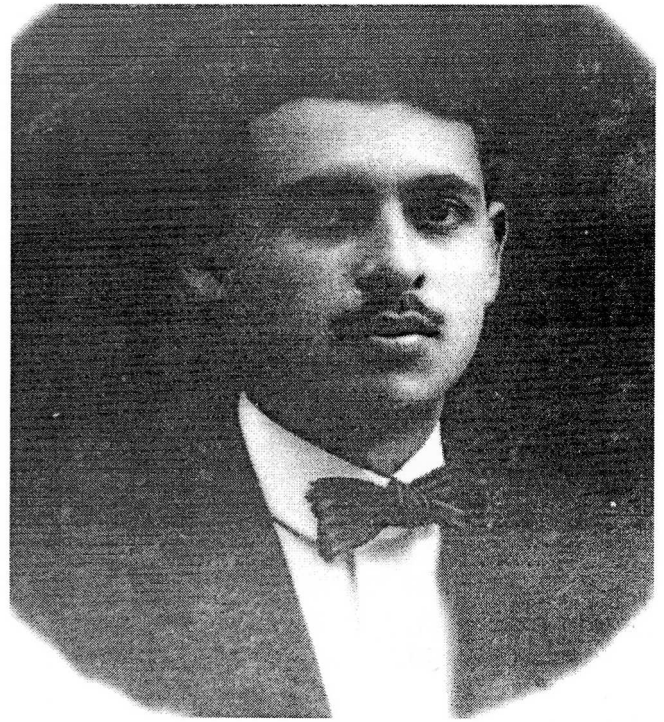
A partir del seu nomenament, el Dr. J. Palau, es va establir a Artesa i al poc temps, el mes d'abril de 1917, es va casar amb la senyora Àngels Barberà, filla de cal Ramiro de Puigverd de Lleida, passant tots dos a viure en un pis de Cal Peret del Pere². Pel que sabem, el Dr. Palau era una persona de caràcter bondadós i un gran professional, amb una gran inquietud per estar al corrent dels avenços mèdics que aleshores s'anaven produint. Aquesta inquietud el va portar, ja des del primer moment en què comença a exercir com a metge, a integrar-se en el Col·legi de Metges de la província de Lleida, on a finals de 1918 el trobem formant part de la Comissió de Medicina Legal del col·legi i també el portà a relacionar-se amb els altres metges dels pobles dels voltants, així com de la ciutat de Lleida, entre els quals cal destacar el metge de Puigverd de Lleida d'aleshores, Trinitat Massot Palmés, company d'estudis, a Humbert Torres, cosí de la seva esposa, que aleshores era alcalde de

Lleida i al mateix Robert Pereña, ja esmentat. A aquests darrers l'unia, a més, el sentiment republicà que professava i entre els seus amics més entranyables es comptava el futur president de la Generalitat de Catalunya, Francesc Macià, vinculat com el nostre personatge a les Borges Blanques.

Cal considerar, doncs, el doctor J. Palau com un professional avançat i obert, amb grans coneixements mèdics, al qual després del temps passat i d'un anàlisi seriós de les dades que coneixem, pensem que cal excusar-lo de moltes responsabilitats que se li han atribuït al llarg del temps en els greus efectes i conseqüències que va presentar i comportar l'epidèmia de grip al nostre poble, doncs cal tenir en compte que encara avui, vuitanta anys després, tot i els avenços tecnològics i terapèutics, la grip ens continua afectant sense que es conegui cap remei definitiu i, a més, cal tenir en compte que en altres pobles de la rodalia, l'epidèmia va tenir unes característiques i conseqüències similars a les del nostre poble.

A més d'ésser metge titular del nostre poble, sabem que durant tot l'any 1918 i fins a mitjans de 1919 ho va ser també d'Aspa, on es desplaçava els dies de consulta, o en casos d'emergència, amb un cavall, que guardava a l'estable de la casa on vivia.

Suposem que, degut a la pressió, el Dr. J. Palau va decidir marxar del nostre poble, així a mitjans d'agost de 1919 va comunicar a l'alcalde Ramon Olomí Besora que deixava la plaça i que ja podia anunciar la vacant, però que estava disposat a prestar els seus serveis al poble durant els temps que l'ajuntament trigués a trobar el substitut, amb el cobrament de la part proporcional del sou. Aquesta decisió va ser comunicada per l'alcalde als altres membres de l'ajuntament a la sessió ordinària del 17 d'agost, acordant-se que es convocaria una reunió de tots els caps de casa per aquella mateixa tarda per debatre aquesta qüestió. En aquesta reunió es va acordar acceptar la renúncia del doctor Palau, acceptar el seu oferiment de prestar els seus serveis professional pel termini d'un mes i anunciar, de forma reglamentària, la vacant el més aviat possible. L'acord d'efectuar l'anunci de la vacant del metge titular el va prendre l'ajuntament en la



**El metge colombià Angel Maria Ruiz
que va substituir al doctor Josep Palau**

sessió del 24 d'agost següent i apareixia publicat al *Boletín Oficial de la Provincia* de 2 de setembre següent, és donà el termini d'un mes per a la presentació de sol·licituds al mateix ajuntament.

A la convocatòria de la vacant de metge titular del nostre poble s'hi van presentar Pere Roca, titular d'Albatàrrec, Manuel Ribera, Joan Mateu, titular de Llardecans, Josep Roig Domingo, titular d'Espluga Calba i Salustià Pallàs Cucó, un metge valencià que a mitjans d'agost s'havia establert al nostre poble, on hi va romandre fins al mes de març de 1922³ i que abans havia estat durant dos anys a Albesa. De tots ells l'ajuntament, en la sessió ordinària del 28 d'octubre, va escollir a Josep Roig Domingo, plaça que va arribar a ocupar i a la qual va renunciar a finals d'any. En vista d'aquest fet l'ajuntament, en la sessió de l'11 de gener de 1920, va declarar vacant la plaça de metge titular, al mateix temps que nomenava metge interí el doctor Angel Maria Ruiz, que residia a Artesa des de feia algun temps. La convocatòria d'aquesta vacant es publicava al *Boletín Oficial de la Provincia* del 24 de gener següent, i es fixà el termini d'un mes per presentar les instàncies i tota la documentació. Passat aquest termini el mateix ajuntament, en la sessió de 29 de febrer, nomenava titular el Dr. Ruiz, ja que

era l'únic que s'havia presentat a la convocatòria. Aquest metge era natural de la població de Guaitique, del departament de Boyacá (Colòmbia), on havia nascut el 9 d'agost de 1894 i on va cursar els estudis primaris i secundaris, per passar l'any 1914 a la Universitat de Barcelona per cursar els estudis de medicina, els quals finalitzaria l'any 1919, per tant poc abans que s'establís al nostre poble.

Després de deixar la plaça d'Artesa el Dr. J. Palau es va instal·lar durant un període curt de temps al seu poble natal, les Borges Blanques i, cap a mitjans de 1921, es va establir definitivament a Barcelona, on va muntar un consultori al mateix domicili on vivia, a la Baixada de Sant Miquel, núm. 2, 1r, carrer situat prop del port de Barcelona, especialitzat en medicina venèria i malalties tropicals. Al poc

temps de l'arribada a Barcelona va néixer el seu fill Ernest i va començar a treballar, a més a l'antic Hospital de Sant Pau. L'any 1930 va néixer la seva filla Olga⁴, i el 14 d'abril de 1931, es trobava a la plaça de Sant Jaume amb el seu fill aclamant el seu amic Francesc Macià quan es dirigia al balcó del Palau de la Generalitat a proclamar la República Catalana, el qual en veure'ls es va aturar i els va saludar efusivament. Uns dies més tard guanyava unes oposicions de metge per un dispensari de l'Ajuntament de Barcelona, però ja no va poder prendre possessió de la plaça, ja que va morir d'una angina de pit vuit dies abans, el dia 8 de maig de 1931, a l'edat de 41 anys, mentre realitzava unes anàlisis en el laboratori que tenia al seu mateix domicili.

NOTES

1-Corroboraria aquesta notícia, segons ens varen explicar, el fet que quan es van excavar les fonamentacions d'aquests nínxols va aparèixer una capa de calç a sobre dels taüts.

2-Amb ells hi vivia una cosina germana del Dr. J. Palau, òrfena de mare, que tenia una malaltia incurable i que va morir el 4 d'abril de 1918, als set anys d'edat.

3-Un cop la família del doctor J. Palau i Bardia va deixar lliure el pis de cal Peret del Pere on vivien, s'hi va instal·lar el metge Salustià Pallàs fins al mes de març de 1922, segons consta en un rebut del lloguer i a la carta de desnonament d'aquesta data que conserva la Mercè Olomí.

4-Agraïm a la Sr. Olga Palau Barberà i la seva cunyada la Sra. Lolita tota la informació que ens ha donat sobre Josep Palau, així com per les fotografies del doctor i la seva esposa que apareixen en aquest article

Edats	Homes	Dones	Total
0 - 2 anys	2	0	2
3 - 5 anys	1	0	1
6 - 10 anys	0	0	0
11 - 15 anys	0	0	0
16 - 20 anys	0	1	1
21 - 30 anys	1	7	8
31 - 40 anys	2	4	6
41 - 50 anys	1	1	2
51 - 60 anys	0	0	0
+ 60 anys	1	0	1
Total	8	13	21

Quadre 1: Grups d'edat òbits epidèmiade grip

Nom i cognoms	Data Def.	Diagnòstic defunció	Edat
Fernando Castillo Solé	7 octubre	Broncopneumònia	5 anys
Amàlia Besora Montserrat	8 octubre	Toxèmia gripal	21 anys
Francisco Garròs Bellmunt	9 octubre	Infecció a la digestió gripal	34 anys
Leocàdia Drudis Puyol	10 octubre	Bronco pulmonia	32 anys
Felip Costafreda Domènech	13 octubre	Bronquitis	5 mesos
M ^a Dolores Oriol Fajjes	15 octubre	Broncopneumònia	22 anys
Pere Cunillera Llovera	16 octubre	Broncopneumònia	29 anys
Carme Seró Oriol	16 octubre	Broncopneumònia	40 anys
Teresa Bonet Besora	16 octubre	Broncopneumònia	34 anys
Carme Mor Nosas	17 octubre	Broncopneumònia	21 anys
Maria Drudis Puyol	17 octubre	Infecció gripal	34 anys
Francisco Plana Pons	19 octubre	Broncopneumònia	39 anys
Àngel Falguera Lladonosa	20 octubre	Broncopneumònia	2 anys
Antònio Oriol Bonet	21 octubre	Grip	44 anys
Francisca Mir Iglésias	22 octubre	Grip	46 anys
Antònia Estopà Ricart	23 octubre	Toxèmia Gripal	25 anys
Dolores Gallart Bosch	24 octubre	Broncopneumònia	16 anys
Manuel Bosch Morera	24 octubre	Broncopneumònia	63 anys
Teresa Mor Herrera	29 octubre	Toxèmia gripal	24 anys
Maria Palomes Capdevila	31 octubre	Broncopneumònia	28 anys
Maria Panés Cuadrat	3 novembre	Broncopneumònia	27 anys

Quadre 2: Edats, noms i diagnòstics dels mort per l'epidèmia de grip a Artesa de Lleida

CONTINUARÀ

Josep Gallart i Maria Rodríguez

AMB POQUES PARAULES

És quan dormo que hi veig clar

L'any 1999 es commemoren el 175è aniversari del naixement i el 125è aniversari de la mort de Josep Anselm Clavé, així com els 150 anys de cant coral a Catalunya. L'any 1999 és l'any Clavé, sens dubte.

Josep Anselm Clavé és una de les principals figures culturals de Catalunya. Tot i el poc temps que va viure (cinquanta anys) la seva existència, com molt bé diu Oriol Martorell, donaria per una voluminosa novel·la d'aventures, plena d'incidents de tota mena, carregada d'acció i emmarcada en els àmbits més diversos: polítics socials, artístics, culturals, etc., del segle XIX. Home polifacètic: músic, poeta, activista cultural, idealista, republicà, utopista. Home compromès amb la seva època, amb el seu país i amb els més desfavorits, conforma juntament amb Abdó Terrades i Narcís Monturiol un clar referent per tots aquells que volen construir un món més just.

Clavé, a banda de la seva activitat política i de compositor, gens negligible, se'l coneix sobretot per ser el fundador i gran impulsor del moviment coral català, tant important per la nostra cultura. Clavé projecta les corals com a plataforma per aixecar la cultura dels obrers mitjançant la música i el cant. El seu lema era progrés, virtut i amor. En realitat, i des d'un pla més concret, el que vol Clavé és sostreure els obrers de l'ambient miserable de les tavernes on se solien reunir i unir-los en masses coral.

Molt aviat la iniciativa que Clavé comença l'any 1849 s'escamparà per tot Catalunya, de forma que l'any 1861 ja hi haurà 85 corals i

creixerà sense aturador. A casa nostra, a Artesa volem dir, no arribarà fins l'any 1912 de la mà de la Primavera. La Primavera es defineix com «Societat coral, recreativa i instructiva» i neix associada als Cors Clavé de Barcelona. La Primavera serà el motor cultural de l'Artesa dels principis de segle i recollirà bona part de l'esperit culturalista i moralista de Clavé. A l'article primer dels seus estatuts es declara que «*Los fines de esta sociedad son la educacion, recreo e instruccion de los asociados, apartandose de los vicios que desgraciadamente tantos prejuicios causan en la juventud...*». La primavera tenia un doble vessant, volia agermanar cultura i diversió, sobretot entre els joves, llavors els seus socis actius.

Ha plogut molt en 87 anys, i no solament aigua. El panorama cultural artesenc és senzillament deplorable. Per això, en plena anyada Clavé, hom pensa que seria bonic, molt bonic que sorgís un altre Anselm Clavé per sostreure, ni que fos poca estona, els joves, i els no tan joves, de tanta televisió, discoteca, pub, camps d'esport i altres llocs de reunió i d'esbargiment bulliciós, l'ambient dels quals fomenta el consumisme i la passivitat i desviar-los, modestament, tampoc hom s'atreveix a demanar massa, cap a activitats de més ambició cultural. La cultura és, al meu entendre, bàsicament allò que ens ajuda a pensar per nosaltres mateixos, sense crosses, imposicions ni manipulacions de cap mena: progrés, virtut i amor. Un somni? És possible. Però com deia el poeta: «és quan dormo que hi veig clar».

Felip Gallart

REFLEXIONS EN VEU BAIXA

Fa uns anys, quan s' esqueia parlar de desgràcies (malalties, accidents...), deia (sense pensar-ho dues vegades) que aquestes eren fruit, en general, de la casualitat. Tu passaves per allí, et queia al damunt qualsevol fotesa, un test per exemple, i t' enviava a pastar fang al més enllà, o bé arreplegaves una malura amb mala baba i anaves fent el figa fins a l' últim badall. Després venia allò de... Vés, què hi farem! Ha tingut mala sort el pobre! etc. etc. I de seguida barrejàvem la casualitat amb la sort que té cadascú, amb la seva bona o mala planeta, És a dir amb el destí. Per això hi ha persones que procurant d' esquivar qualsevol impensada es posen a mirar les estrelles i és aquell o aquell altre astre qui guia llurs avatars quotidians.

També hi ha qui (quan mira cap al cel) no veu les estrelles sinó Déu, llavors tot el que ens passa és perquè Déu ho vol així; ens envia proves (que generalment estan a la mida de la nostra força) per tal de demostrar la nostra fe o exercitar la nostra voluntat dins dels cànons del cristianisme (o de qualsevol altra religió). Pecats de tota mena ens sortiran al pas i nosaltres haurem de sortejar en una mena de salt d' obstacles. Al final hi ha premi, però aquí no hi ha un sol guanyador sinó que poden ser molts alhora. (no està gens malament). Tot i que, d'entrada, la dificultat de la cursa dependrà de si tenim o no qualitats d' atleta i això depèn, és clar dels gens, l' educació...

El corrent vitalista de Nietzsche ens diria que la persona és pura voluntat i que pot aconseguir allò que es proposa. No cal dir que és molt positiu pensar que la nostra vida depèn, en gran mesura, de les nostres pròpies accions, però està clar que no sempre «voler implica poder». La filosofia naturalista que estava tocada de determinisme i de positivisme (Taine, Comte...) espetaria tot seguint les lleis de l' herència i l' entorn (familiar i social), que l' humà no és pas lliure, puix que aquestes lleis el lliguen

a un destí trenat amb els propis contratemps i abocat, molts cops, a un fracàs segur. Es allò de «si el pare és músic el fill és ballador». que la saviesa popular descriu sense tants circumloquis.

Amb què quedem? Qui regeix la nostra vida? És Déu, el destí, som nosaltres exercint la llibertat que suposadament se'ns atorga?. Tot és fruit d' una casualitat?

Són preguntes que no s'avenen a respostes tallants de sí o no. Ben segur que la resposta no es pot generalitzar i que depèn del punt de mira i l' observació de cada u. Qui mira el món amb ulls d' astròleg l' entendre d' aquesta manera i qui ho fa segons els de Déu també hi veurà la seva mà en tot el que passa; l' escèptic possiblement creurà que tot depèn, en bona mesura, d' un mateix; tot i que hi haurà circumstàncies que no podrà explicar de cap manera i llavors seran fruit de la casualitat d' una mala sort puntual, que seria com una suma de casualitats negatives (?).

Si em fessin militar en qualsevol d' aquests grups em donarien molta feina perquè, potser, tots tenen una mica de raó, encara que no podria demostrar tampoc per què d' una manera fefaent. Personalment m'agrada d'observar les coses des d' una certa distància i sempre amb respecte, per això sóc incapaç de rebutjar o d' acceptar res categòricament.

La manera com ens eduquen no ens dona gaires possibilitats de ser objectius. Venim determinats per una cultura, una religió... i pocs cops ens han ensenyat que cada poble té el mateix dret, que el món és plural i divers i que hi ha moltes maneres d' entendre i viure la vida. La col·lisió de diferents cultures i/o interessos de poder, ha portat la humanitat a enfrontaments mil·lenaris. El darrer encara em sembla inexplicable: la guerra contra el poble Kossovà.

Des de sempre l' humà s'ha hagut d'enfrontar, individualment o col·lectiva, a una sèrie de traumes que han parlat de la seva

vulnerabilitat, contradiccions i febleses. Sobretot els més dèbils són els que sempre han estat més desprotegits. Si fem un salt de sis o set cents anys endarrera ens trobarem en plena època medieval; dividida la societat en estaments; a la base hi havia el poble on s'hi trobem els serfs inscrits a la gleba, o tros de terra, que eren poc menys que esclaus. Les batusses entre senyors feudals eren freqüents, i eren els vassalls qui rebien les ires dels senyors ... Els flagels de pestes i fam també eren constants. A poc a poc el sector de sempre més desprotegit (el que sempre hom ha anomenat com a «poble») ha anat guanyant en seguretat i nivell de vida: més comoditat, higiene, anys de vida, educació... (encara no fa cent anys gairebé ningú no sabia llegir ni escriure). Sí és cert, encara hi ha molts i molts problemes, i en certs llocs del planeta encara està amenaçada la supervivència individual o col·lectiva. Hem millorat bastant tècnicament, i una mica moralment. Només cal veure la quantitat de col·lectius internacionals (governamentals o no (Ong's) que tenen la voluntat de protegir els drets humans i l'entorn.

Aquest millorament gradatiu (que no vol dir en cap moment situació ni tan sols suficient) ens diu que la persona és capaç d'aprendre dels seus errors. Perquè aquest avenç sigui efectiu ha de ser efectuat per capes importants de la població, però alhora ha de quallar-se en la individualitat. És a dir no es funciona col·lectivament si no es funciona individualment, per això tenen tanta importància conceptes com educació, altruisme, responsabilitat... I alhora ser socials actius i demanar responsabilitats a qui correspongui de cara a actuacions impropedents sigui en matèria d'alimentació, sanitat... Es evident que no acabem de funcionar quan hi ha encara tants problemes socials, tantes malalties que són el resultat de negligències alimentàries, hàbits de consum i/o d'actituds o filosofies de vida alienants o errònies. Malgrat tots els avenços, no hem entès encara com ens podem sentir francament bé, equilibrats, contents de ser qui som; la realitat interior i exterior se'ns distorsions de tant embeure'ns en la filosofia consumerista (de modes, idees, béns,

poses...) tot és comerciable. Darrere no hi ha les nostres necessitats més pregonament humanes i espirituals sinó els interessos, estrictament materials del «lòbng» o grup de poder que ens crea la necessitat. D'aquesta manera se'ns té prou entretinguts i no pensem en canvis més radicals de cara a l'evolució individual o col·lectiva.

La diferència respecte al passat és que la pressió ara es pot exercir interactivament. Només cal que diguem «no» al que sigui: un producte alimentari, una manera de fer, un hàbit... Les cases comercials i els polítics són extremadament «sensibles» als «nostres gustos». Només cal plantejar-s'ho. Així de fàcil i de difícil. Canvis col·lectius que depenen del sentit crític i del grau de responsabilitat de cadascú, també del tipus i el grau d'exigència.

Més que fets casuals, hi ha negligències greus, irresponsabilitats, també interessos que no tenen en compte els mitjans per aconseguir un fi... És possible que hi hagi un destí per a aquesta humanitat (a vegades bastant despistada). Un destí que existeix en la ment d'algú (Déu, intel·ligència creadora...), però tot fent ús de la nostra llibertat, depèn de nosaltres, en gran manera, que les coses ens vagin millor o francament malament. D'una banda cal ser socialment actius, i de l'altra mirar més cap a la interioritat d'un mateix. Una cosa no treu l'altra, ans es complementen. Treballar aquelles emocions i sentiments que ens omplen, valorar la pròpia autoestima i la dels altres. Deixar de queixar-nos com a víctimes d'una manipulació interessada i veure el poder que tenim de canviar actituds que ens perjudiquen. El benestar molts cops depèn del color amb que pintem l'entorn tot deixant de banda necessitats creades que només ens porten conflictes. Es a dir distingir els veritables problemes dels que no ho són. Si estem encaterinats amb les superficialitats d'un món que només dóna importància a les formes, com volem sentir-nos a gust amb nosaltres mateixos. Hem millorat, però ens queda molt per fer. La vida com a escola. Tot just, en aquest moment present, si podríem aprovar.

Eulàlia Solà

QUARANTA-UNA COMARQUES

LES GARRIGUES

A diferència de la gent del Segrià, els habitants de la comarca de les Garrigues, sí que tenen consciència comarcalista tot i que, molts cops, consideren de la seua comarca només les terres de secà, i no és ben bé així, ja que a les Garrigues també hi ha zones de regadiu (Arbeca, les Borges Blanques, Castellans, Juneda i Puiggròs reguen bona part del seu terme municipal amb aigües del canal d'Urgell. Torregrossa, també de regadiu, va passar al 1988 a formar part de la nova comarca del Pla d'Urgell). Bona part dels pobles de secà de la comarca del Segrià (Maials, Llardecans, Almatret, entre altres) se senten garriguenys, perquè la seua economia és de secà, predominant el cultiu de l'oliver arbequí com en els pobles estrictament de les Garrigues.

Les Garrigues estan formades sobre un planell inclinat vers el nord-oest. Situats al vessant

esquerre del riu Segre, des de les serres que formen la divisòria d'aigües amb el riu Francolí: serra de la Llena, la més alta (puig del Corull, 1.025 m. altura), continua vers l'oest pels contraforts del Montsant. Només dos indrets d'aquesta comarca ultrapassen aquesta línia divisòria d'aigües: la vall de Bovera que és drenada pel riu de la Cana, afluent de l'Ebre i el sector de Vinaixa i Tarrés, drenat vers el riu Francolí. El curs d'aigua més important de la comarca és el riu Set, la Femosa i la Vall Major (un barranc gairebé sempre sec), afluents del Segre. El clima és de transició entre el mediterrani i la regió continental, amb una especial caracterització derivada de l'altitud i de la sequedat de l'ambient, notable en aquesta comarca. La mitjana de pluja anual és de 384 litres.



Platació d'oliveres



Paisatge garriguenc de secà



Església parroquial de les Borges Blanques

El moviment cooperatiu de l'oli es desenvolupà a partir de 1912-21. En aquestes dates, la població de les Garrigues havia arribat a una població màxima de 35.000 habitants. A partir d'aleshores va començar una minva accelerada fins a arribar als només 21.000 h d'ara. Tots els pobles han perdut població llevat de la seua capital, les Borges Blanques que ha mantingut un creixement lent, però continuat; la causa principal d'aquesta despoblació ha estat el fort corrent emigratori, especialment dels joves, vers comarques catalanes més desenvolupades, cosa que ha provocat un marcat envelliment de la població. Només en temps de la recol·lecció de l'oliva hi ha un augment temporal de població amb gent que, en una gran part, no són catalans.

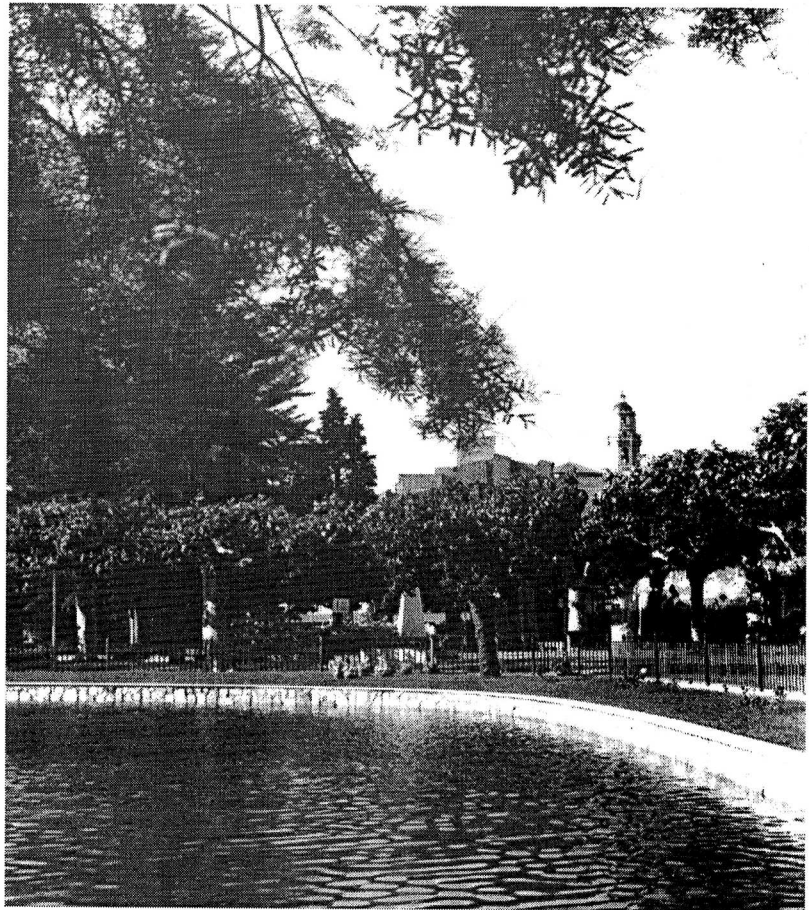
L'activitat econòmica de les Garrigues se centra en l'agricultura i la ramaderia. Al sector septentrional de la comarca, regat pel canal d'Urgell, predominen els farratges, els fruiters i els cereals. Al secà dominen els olivers i els ametllers. Destaquen les granges modernes de



Carrer del casc antic de les Borges Blanques

bestiar porcí i d'aviram (pollastres i ponedores). També sobresurt la ramaderia ovina i no tant la bovina. La indústria és escassa; resta reduïda a la indústria agro-pecurària (oli, farineres, conserves). També hi ha indústries tèxtil i del moble.

Pels testimonis arqueològics que s'han conservat, sabem que la comarca de les Garrigues va ser habitada ja en temps paleolítics. El vestigi més destacat que es conserva són les famosíssimes pintures rupestres de la roca dels Moros del Cogul. Hi ha jaciments neolítics com el de les Aubaderes, també al Cogul i al pla del Gardelo (les Borges Blanques). A Vinferri (Juneda) hi ha un importantíssim jaciment de l'època del Bronze Mitjà, encara en curs d'excavació. El Bronze Final està molt ben representat al poblat de les Paretetes (l'Albagés). Fa uns quants anys que s'estan fent excavacions a l'insòlit (insòlit per la seua importància, ja que és l'únic de Catalunya de les seues característiques) poblat de la primera Edat del Ferro del Vilars (Arbeca). Un altre poblat Ibèric a destacar és el



El parc del Terrall

del tossal de l'Àliga (les Borges Blanques), on també, al seu peu, hi ha una important vil·la romana.



Calc de les famoses pintures de la Roca dels Moros del Cogul

MUNICIPIS DE LES GARRIGUES	HABITANTS (1986)	TERME (Kms quadrats)
ALBAGÉS, L'	595	25'99
ALBI, L'	847	32'96
ARBECA	2.385	58'64
BELLAGUARDA	399	17'37
BORGES BLANQUES, LES	5.209	61'85
BOVERA	504	30'9
CASTELLDANS	1.016	64'91
CERVIÀ DE LES GARRIGUES	920	34'42
COGUL, EL	246	17'44
ESPLUGA CALBA, L'	448	21'63
FLORESTA, LA	191	5'69
FULLEDA	131	16'19
GRANADELLA, LA	948	88'92
GRANYENA DE LES GARRIGUES	200	20'33
JUNCOSA	604	76'58
JUNEDA	3.035	47'30
OMELLONS, ELS	285	10'10
POBLA DE CÉRVOLES, LA	194	62'44
PUIGGRÒS	285	9'86
SOLERÀS	510	12'62
TARRÉS	93	13'03
TORMS, ELS	225	13'38
VILOSELL, EL	219	18'80
VINAIXA	731	37'36

NOTA:

Al darrer número de la revista, en fer la llista dels pobles del Segrià, incomprensiblement ens vam deixar d'esmentar els pobles següents: **AITONA** (2.075 H...), **ELS ALAMÚS** (374 H.), **ALBATÀRREC** (564 H.), **ALCANÓ** (357 H.) i **ALCARRÀS** (2.342 H.). Valgui aquesta nota com a justificant.

A. C.



SOLUCIONS DELS MOTS ENCREUATS

Horizontals: 1.- Acomodatícia. 2.- Dasonomia. Va. 3.- Omisa. Cosme. 4.- Lp. CNT. Bilió. 5.- Fama. Urà. Ell. 6.- Naturalisme. 7.- Hemeroteca. R. 8.- Il. Lp. Era. Do. 9.- Malalt. Aboco. 10.- Lat. Din. Eral. 11.- E. Apareixerà. 12.- Recuso. Fghi.

Verticals: 1.- Àdolf Hitler. 2.- Campanella. E. 3.- Osi. Mam. Atac. 4.- Moscatell. Ru. 5.- Onan. Urpades. 6.- Do. Turó. Mixo. 7.- Amé. Rata. Ni. 8.- Timbalera. Ef. 9.- Iasi. Iceberg. 10.- C. Olesa. Haro. 11.- IVCILM. Ocapi. 12.- Aa. Olèrdola.

