

núm. 181

La Femosa

Revista d'opinió i informació local

ARTESA DE LLEIDA, juliol-agost 1999



La Femosa

Juliol-agost
[181, 1999]

Edita l'Agrupació Cultural
La Femosa,
carrer dels Gallart, 7.-
25150. Artesa de Lleida.

*

*Aquesta
publicació local
rep el suport de:*



Generalitat de
Catalunya
(Dept. de Cultura).



Diputació de Lleida
(Institut d'Estudis Ilerdencs).



Ajuntament
d'Artesa de Lleida.

Els articles que apareixen a les
planes de **La Femosa**
reflecteixen únicament l'opinió
de llurs signants.

2a. època.
Dipòsit Legal:
L-264-1981.

PÒRTIC

L'estiu és l'època de l'any en què la gent es belluga més: les vacances laborals proporcionen un temps de lleure que hom aprofita per a fer allò que més li abelleix. Viatjar, ja sigui dins del mateix país o a països més o menys llunyans o més o menys exòtics, sembla que és una pràctica que cada cop té més seguidors. Conèixer cultures, costums, gent d'altres indrets, d'altres maneres de viure i pensar, ens sembla que, a la llarga, ha de ser bo per adonar-nos que nosaltres només som que una petita part d'aquesta humanitat tan diversa que pobla el planeta. Ha de ser bo per aprendre a respectar i a valorar com cal, totes les diferències racials, culturals i maneres de viure la vida. Cada grup humà, al seu o al nostre país, posseïm només una petita part de veritat o una petita part de raó. La VERITAT o la RAÓ està només en el tot, en tota aquesta diversitat que pobla el planeta. És una mica allò que diu la frase popular: «entre tots ho sabem tot!».

Lluny de la vacances, el nostre poble (que escara majoritàriament és un poble pagès), viu l'estiu amb el neguit del treball de cada dia. No val a badar. La recollida de la fruita dolça que, des de fa ja molts anys és la collita principal d'Artesa, no pot ajornar-se. S'ha de collir al seu punt i al moment que li toca, i ha de collir-se a mà. És per això que, en aquests mesos d'estiu, arriben al nostre poble homes i dones d'altres indrets per fer de jornalers o de jornaleres i això dóna a la nostra vila un cert aire cosmopolita.

Des de fa uns quants anys (i en nombre creixent cada temporada), la immensa majoria dels jornalers que arriben són magrevins. Són gairebé només homes, homes joves que arriben aquí amb l'únic propòsit de treballar per guanyar-se unes pessetes. Alguns s'hi queden tot l'any, altres només el temps de la collita. Per bona part dels artesencs aquests foraster són ben rebuts i els tenen en gran estima, però hi ha encara una part de la nostra gent que se'ls mira amb recel i desconfiança: «aquests morots ens trauran de casa!». La xenofòbia sembla ser un mal creixent a la nostra societat i encara que a Artesa (sortosament fins ara) no hi ha hagut mai cap brot de violència en aquest aspecte, cal estar a l'aguait. Sempre hi ha persones, encara que siguin d'un sector molt minoritari, que es creuen que posseeixen tota la veritat i tota la raó del món i, per tant, es creuen també amb el dret legítim d'insultar i atacar aquests forasters pel simple fet de no ser d'aquí.

Que l'estiu ens sigui propici i, si pot ser, que ens ajudi a meditar la raó per la qual hi ha, encara, home si dones que es creuen millors que els altres.

LA FEMOSA CUINA

CARXOFES FARCIDES

INGREDIENTS

Sis carxofes

Una ceba

Cent grams de pernil dolç

Cent grams de cansalada virada seca

Dos ous

La nata d'un litre de llet

Mitja pastilla de brou concentrat

Cent grams de formatge ratllat

Un all, tomata, pebre, sal i oli

A les carxofes els traurem el mànec, les fulles més dures i les escapçarem de dalt. Les netejarem i les farem bullir amb aigua i sal uns 20 minuts. Després les escorrerem posant-les de cap per avall fins que es refredin una mica.

Entretant, en una paella, farem un sofregit amb l'oli, la ceba, la tomata, l'all i la mitja pastilla de brou: ho deixarem coure i ho passarem per la batidora.

El pernil i la cansalada els tallarem a trossets ben petits i els passarem per la paella, afegint-hi una mica del sofregit que hem acabat de fer, juntament amb els ous batuts, el pebre i la nata. Ho anirem remenant fins que es prengui.

Agafarem les carxofes les obrirem les fulles fins que quedi un clot, el qual omplirem amb la pasta anterior. En una plata hi posarem la resta del sofregit i, damunt, les carxofes. Per sobre hi posarem el formatge ratllat. Ho posarem al forn fins que es vegin les carxofes cuites.

PASTÍS DAURAT

INGREDIENTS

Cent grams de mantega (bona)

Cent grams de sucre

Dos ous

Una cullerada de «Royal»

Barrejarem la mantega amb el sucre fins que quedi una pasta ben fina. Després hi tirarem un ou batut (si veiem que la mantega s'agrumolla, hi posarem una mica de farina). Tot seguit hi posarem l'altre ou i ho tornarem a barrejar. Finalment hi posarem la farina i el «Royal».

En un motlle untat de mantega, hi posarem tota la barreja i ho posarem al forn una hora i mitja (al bany maria) tapant-ho amb paper d'alumini. És important que en posar-lo al forn, l'aigua de la plata ja sigui calenta.

Una vegada tret del motlle, es cobreix amb mermelada i sucre cremat.

ÍNDEX

PÒRTIC	3
LA FEMOSA CUINA	4
NOTES I NOTÍCIES	6
LA CARRETERA ASSASSINA	
<i>Der Eulàlia Solà</i>	10
SOBRE LA PROPAGANDA ELECTORAL ...	
<i>Der A. Costafrèda</i>	11
LLISTES OBERTES	
<i>Der Xavi Garròs</i>	14
L'EPIDÈMIA DE GRIP DE 1918 A ARTESA	
<i>Der Josep Gallart i Maria Rodríguez</i>	17
EL REPORTATGE	
<i>Der Ramon Serra</i>	23
AMB POQUES PARAULES (Joan Lluís)	
<i>Der Felip Gallart.</i>	26
QUARANTA-UNA COMARQUES	
<i>Der A. C.</i>	27
L'ESTELA DEL FOSSAR VELL	
<i>Der Pere Aranu</i>	30

PORTADA:
L'espedanya de Margalef (Torregrossa),
Un del monuments més singulars del Pla d'Urgell



NOTES I NOTÍCIES

OBERTURA DE LES PICINES MUNICIPALS

19.06.99



El dissabte dia 19 de juny es va obrir les piscines municipals per la temporada d'estiu 1999.

Enguany el recinte presenta un aspecte diferent en haver-se pavimentat la zona de davant del bar i haver-se creat la zona de pic-nic situada darrera el camp de futbol i connectada per una àmplia rampa amb la zona de les piscines.

Aquesta àrea de pic-nic disposa de taules i bancs per a menjar i d'una barbacoa per poder anar a fer algun àpat a la fresca.

PLÀNOL DEL MUNICIPI

L'empresa SR. Associats ha editat un plànol informatiu del municipi amb la finalitat de fer divulgació del mateix.

Aquest plànol conté una breu ressenya de la història del nostre poble, realitzada per en Josep R. Gallart i Fernández, un recull de fotografies més significatives i representatives d'algun aspecte del nostre municipi, com ara :La Vileta, l'església, l'ermita de Sant Ramon, les escoles, el museu ..., que han estat fetes per en Ramon Serra i Batlle, i tot un seguit de diferents cases comercials del municipi que amb la seva aportació econòmica, han fet possible que aquest plànol fos una realitat.

Incorpora també un plànol del casc urbà, amb indicació dels noms de tots els carrers, i els telèfons de major interès.

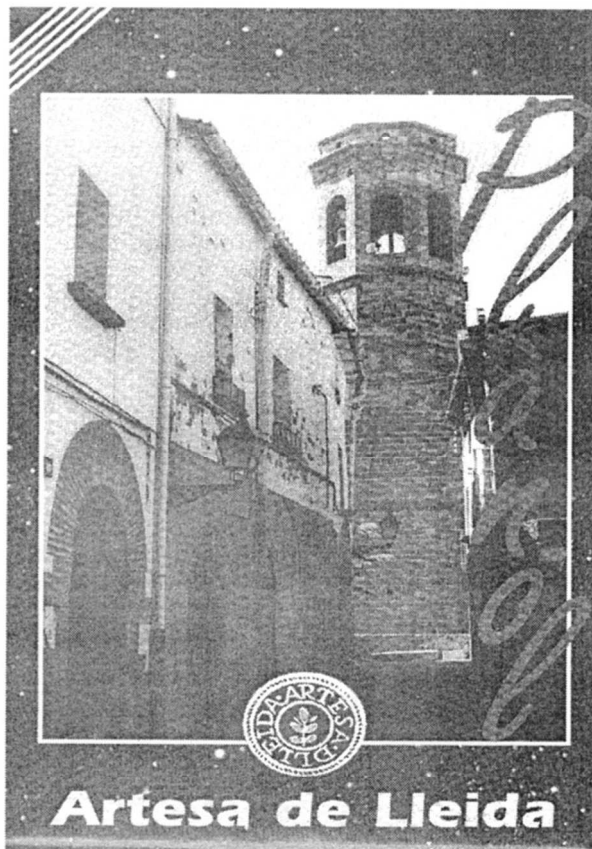
L'ajuntament ha lliurat a cada casa gratuïtament un exemplar del mateix.

REVELLLA DE SANT JOAN

23.06.99

L'Associació de joves d'Artesa de Lleida i l'Ajuntament, han organitzat de manera conjunta la celebració de la revetlla de Sant Joan a la Plaça Major.

El grup de joves va fer-se càrrec del servei de bar i venda de coca de Sant Joan, i la revetlla va estar amenitzada pel grup l'Havana. Evidentment i com toca no hi va mancar el soroll dels petards, amb els quals la quitxalla disfruta enormement.



CONSTITUCIÓ DEL NOU AJUNTAMENT

03.07.99

El dia 3 de juliol a les 12 del migdia es va fer la constitució del nou Ajuntament que al llarg dels propers 4 anys serà l'òrgan de gestió i administració dels afers municipals.

Els 9 regidors que integren el consistori foren escollits en les eleccions locals celebrades el dia 13 de juny de 1999, i de les quals varen sortir electes els següents senyors:

Isidre Puig i Domènech (CiU)

Ramon Gallart i Mesalles (PP)

Antonio Garròs Morell (PP)

Josep Arbonés Tost (PP)

Joan París Olomí (ERC)

Ricard Pons Pico (PSC-PSOE)

Josep Jaumejuan Bertran (PSC-PSOE)

Manolo Argilés i Andrés (PSC-PSOE)

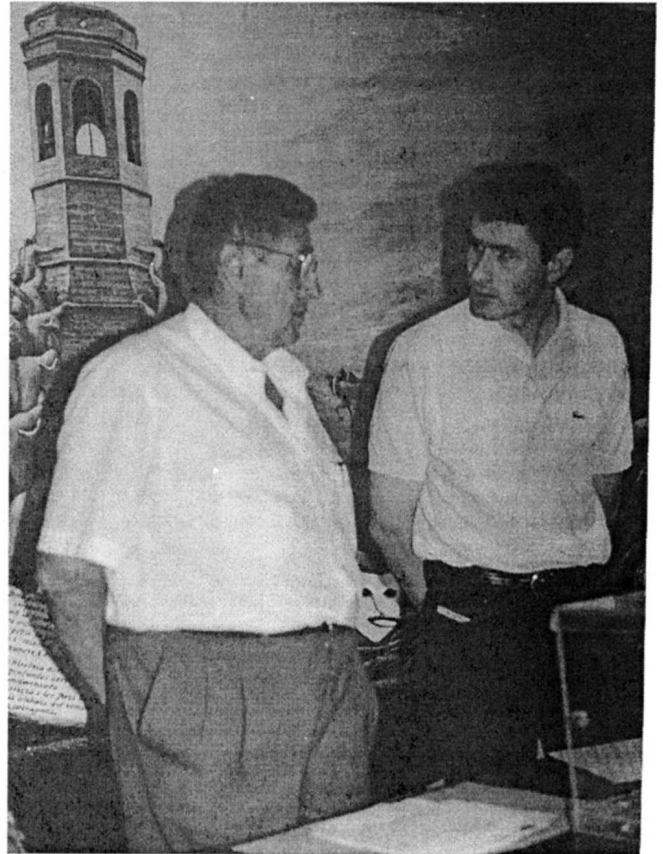
Felip Domènech i Costafreda (PSC-PSOE)

que varen prendre possessió del seu càrrec de regidor davant la Mesa d'edat integrada pel regidor de major edat (Ramon Gallart), el de menor edat (Ricard Pons) i la secretària de l'Ajuntament (Cèlia Argilés).

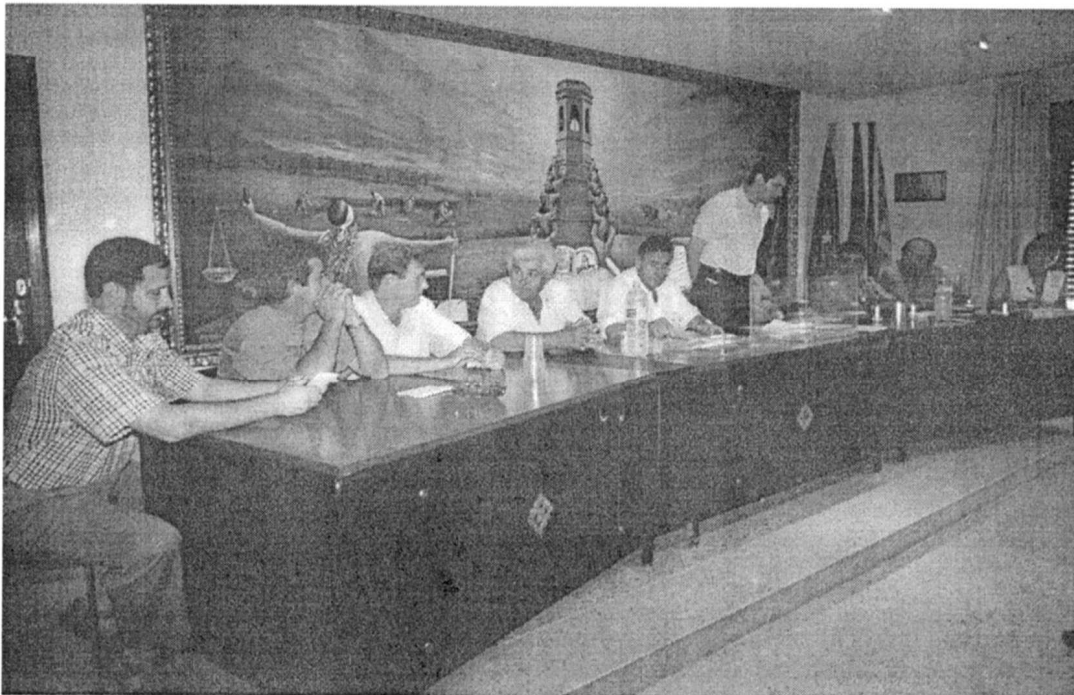
Per tal de prendre possessió va ser necessari prestar de manera individual el jurament o promesa de complir fidelment amb les seves obligacions del càrrec de regidor amb lleialtat al rei i d'acord amb el que estableix la Constitució i les lleis.

Acte seguit es va procedir a efectuar l'elecció de l'alcalde per mitjà de vot secret, el resultat de la votació va ser:

1 vot pel candidat d'Esquerra Republicana de Catalunya (ERC) Joan París Olomí



Ramon Gallart (l'alcalde sortint) i Ricard Pons (el nou alcalde)



El nou batlle, dirigint unes paraules al públic

lunya (PSC-PSOE).-Ricard Pons Pico, ambdós han pres també possessió del càrrec de consellers comarcal al Consell Comarcal del Segrià en representació dels seus partits corresponents.

4 vots pel candidat del Partit Popular (PP).- Ramon Gallart Mesalles

4 vots pel candidat del Partit dels Socialistes de Catalunya (PSC-PSOE).-Ricard Pons Pico.

En no haver majoria absoluta (5 vots favorables), va quedar nomenat com alcalde el candidat que va obtenir més vots en les eleccions : Ricard Pons Pico (PSC-PSOE).

D'altra banda val a dir que el cap de llistat del Partit Popular (PP).- Ramon Gallart Mesalles i el cap de llistat del Partit dels Socialistes de Catalunya

CURSA AL CIRCUIT DE LA BASSA DEL PLA

04.07.99



Els guanyadors d'una cursa al pòdium, esperant els trofeus

Els amics del Motor d'Artesa de Lleida, van celebrar el diumenge dia 4 de juliol una prova puntuable pel campionat de Catalunya d'Autocros.

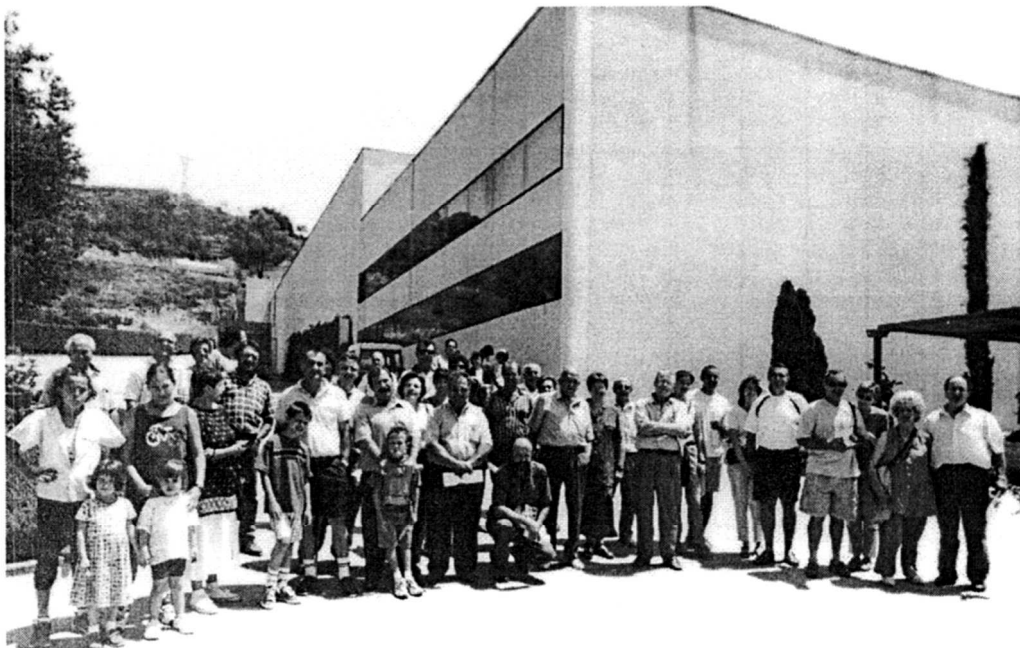
El Circuit de la Bassa del Pla va ser novament l'escenari en el qual van disputar-se les diferents proves. Enguany l'assistència de públic va disminuir fortament respecte les altres edicions, cosa que en part es deu a la forta calor d'aquests dies en un indret on és gairebé impossible poder trobar un rotlle d'ombra.

LA FEMOSA D'EXCURSIÓ

10.07.99

Arrel del curs de vi organitzat per l'Agrupació cultural La Femosa, iniciat a la primavera i que acabarà a la tardor, el dissabte 10 de juliol es va organitzar una sortida amb la gent que va participar en l'esmentat curs per anar a tastar vins. En aquesta ocasió el lloc escollit va ser la BODEGA VIÑAS DEL VERO, que tot i la seva recent creació disposa de bons vins, com així els assistents van poder comprobar.

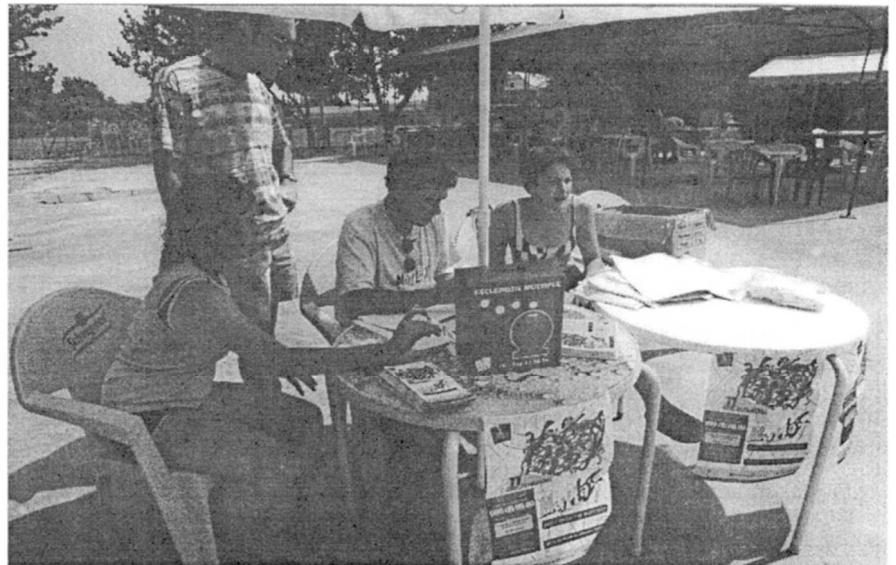
Després de la visita a les bodegues es va anar cap a Alquezar, poble pintoresc, declarat Conjunt històric artístic l'any 1982, on es va visitar el CASTILLO-COLEGIATA, declarat monument històric artístic l'any 1931.



El grup d'excursionistes davant els cellers de "Viñas del Vero"

PARTICIPEM EN EL «MULLA'T»

11.07.99



Per primer cop les Piscines Municipals, van col·laborar en la campanya que anualment la Fundació per l'Esclerosi múltiple dur a terme arreu de Catalunya, amb la finalitat de recaptar diners per a aquesta Fundació tot invitant a que la gent nedi i es «mulli» per aquesta causa.

Aquesta iniciativa presa des de l'Ajuntament no hagués estat pas possible sense la col·laboració de l'Associació de joves d'Artesa de Lleida (AJALL) els quals van seguir de prop tota la jornada: controlant la gent que nedava, recollint els diners i efectuant la venda de materials editats per aquest dia.

Tot plegat gràcies a la col·laboració desinteressada de molta gent es va recaptar quasi 120.000 ptes. i es va vendre tot el material publicitari (gorres, samarretes i tovalloles).

FESTA DEL JOVENT

17.07.99

Des de fa uns anys l'Associació de joves d'Artesa de Lleida (AJALL) celebra durant un dissabte del mes de juliol una festa per la gent jove a la pista poliesportiva.

Dos conjunts, La Marxa dels Nois i van tornar-se al llarg de tot una vetllada per tal de ver ballar i votar sense parar a la gent que s'hi va aplegar.

L'assistència del públic no fou tan elevada com la dels altres anys, però els que hi érem ens ho van passar força be.

REVELLA DE SANT JAUME

24-07-99

La tradicional revetlla de Sant Jaume va iniciar-se amb la cercavila de fanalets (molts d'ells elaborats en els esplais de l'estiu) i el so dels grallers d'Artesa que des del carrer de Sant Ramon, on amb una foguera es van anar encenent tots els fanals, va discórrer fins arribar a la plaça Major.

La festa final, com sempre, ball a la Plaça Major de la mà del conjunt PUZZLE, fins ben avançada la nit, i on es va poder prendre algun que altre refresc mercès al servei de bar que en aquesta ocasió duien Els Amics del Motor d'Artesa de Lleida.

LA CARRETERA ASSASSINA

Aquest podria ser el títol d' una pel·lícula o d' una novel·la entre la ficció i el terror d' algun autor nostrat (Joaquim Carbó, Pere Verdaguer...) o forani (Joseph Conrad, Huxley, Lovecraft...) en què: «...Enmig de les boires de l' hivern o de l' espaterrant sol de l' estiu, invariablement, una carretera perduda en un lloc inconfessat, es cobrava víctimes innocents en aixafar les rodes dels pneumàtics les sinuoses corbes de l' enganxifós asfalt. Ningú no sabia com es produïen els accidents, però no hi havia setmana que...»

Malauradament no és el títol de cap novel·la, tampoc de cap pel·lícula, l' únic real és el terror que passem els conductors que hem de circular cada dia per la carretera del pla de Lleida que va de la capital als pobles d' Artesa, Puigverd, Cogul, Castellldans... i que quan sortim de casa no podem assegurar si hi tornarem sans i estalvis.

Se sap (encara que no tenim dades concretes) que aquesta és una de les carreteres secundàries més transitada de la comarcal, alhora, és una de les que té un índex més alt d' accidents, fins al punt que moltes autoscoles l' eviten.

La carretera en si presenta unes característiques que mengüen substancialment la seguretat vial: és molt estreta, no té arcén, està mal senyalitzada i mal conservada etc.

El passat mes de juliol es va cobrar la primera víctima en molt temps. Hi ha, però, dia per altre espants, accidents lleus i greus, d' aquells que deixen seqüeles a fora i a dins.

El Sebastià era un noi jove encara, amb una vitalitat que el feia trespasar amunt i avall, orgullós del cotxe que s' havia comprat. Em consta que era una bona persona... portava un àngel dintre que, sol·lícit, allargava la mà a qui ho necessités.

Tothom porta un àngel dintre, però de vegades s' adorm. La nostra carretera és potser la més dolenta de la comarca per això i els inconvenients que presenta els hem de contrarestar amb la prudència, tot tenint en compte els consells que seguretat vial ens dona i que de segur ens estalviarà molts disgustos. Així respectar l' índex de velocitat marcada per la llei, controlar la ingesta d' alcohol,

evitar les distraccions, tenir el cap en el que fem...

Però no és només a la carretera d' Artesa on hi ha accidents. Darrerament (el dia 13 d' agost, ha sortit publicat al diari Segre, pàgina 38, un article on Josep Garcia (cap dels mossos d' esquadra de Lleida) feia unes declaracions sobre el tema que ens ocupa. En poc de tres mesos (100 dies exactament) Hi ha hagut a les carreteres lleidatanes 1.100 accidents (11 diaris), dels quals 23 han estat mortals amb 30 víctimes. De les quals entre el 20 i el 30% s' haguessin pogut evitar si haguessin portat el cinturó de seguretat. Li ha cridat l' atenció que «el major nombre de morts es produeix al migdia i a la nit, quan la gent va a casa a dinar o surt de treballar i abaixa la guàrdia» Pel que fa a les causes «un 46% han estat sortides de via per velocitat excessiva i distraccions, 16 % col·lisions frontals el 13% de les quals s' han produït per no respectar els senyals de prioritat de pas.» Mentre que «el percentatge d' accidents per causes mecàniques han estat insignificants» Cal tenir molt en compte les dades següents «Tot i que el 70% dels accidents s' han produït en les considerades vies principals (autopista, autovies...), les vies secundàries acumulen la major part de les víctimes mortals.»

L' article continua dient que durant aquests cent dies els mossos han imposat 3.351 multes, de les quals el 30% (877) han estat per excés de velocitat.

La carretera és perillosa, però nosaltres també. El cotxe ha de ser una màquina de vida, que ens ajuda, ens simplifica la feina, no un motiu per plorar el seu ús.

D' ací a poc temps tindrem a Artesa una nova via que ens facilitarà els trajectes a ciutat. Està cantat que cada setmana (per un motiu o altre) surten cotxes de la carretera o hi ha col·lisions. Si no afinem els hàbits personals de la conducció les víctimes greus o mortals se succeiran.

Quí serà la propera?

-No, jo sé conduir francament bé, i ara!

-Jo sóc molt prudent.

-Jo també ho deia.

Eulàlia Solà

SOBRE LA PROPAGANDA ELECTORAL I ALTRES COSES

Ja sé que hi ha gent que pensa que, en unes eleccions, en qualsevol tipus d'eleccions (però en aquest cas concret, a l'Ajuntament del nostre poble), per fer campanya electoral, tot s'hi val. No comparteixo gens ni mica aquests criteris en cap mena d'eleccions, però menys encara a les del nostre ajuntament on, totes les candidatures possibles estan formades per artesencs i artesenesques que, d'entrada, encara que només sigui per això, ja em mereixen tot el respecte del món. Penso que les campanyes electorals han de ser el màxim d'honestes, en tot l'ample i estricte sentit del mot. No vull dir amb això que no hagin de ser agressives, tot i que tampoc no m'agrada aquest mena d'agressivitat.... Vull dir què, per fer propaganda electoral i pels interessos de cada llista, hom pot mirar o intentar desprestigiar els seus opositors polítics més immediats (o també dels més allunyats) d'una mateixos interessos o objectius polítics, però això s'ha de fer sempre exposant, només, raons que són certes, però que tot i ser certes (segons com es presentin) poden ser comprometedores per els adversaris que, al cap i la fi, és allò que hom intenta sempre.

Per posar uns exemples de tot això que intento explicar, podem fer un repàs al fulls que va escampar l'Entesa Artesenca. En aquests fulls hi havia veritats comprometedores que, suposadament per la gent de l'Entesa, denunciaven unes «anomalies» en la gestió dels que havien governat l'Ajuntament en els darrers quatre anys. Al meu entendre, aquest és un discurs vàlid, com ho és, en bona part, el darrer full que va escampar l'E.R.C. on denunciaven que, els regidors de l'Entesa Artesenca (a l'oposició del Govern de l'ajuntament fins llavors) no havien votat un seguit de punts, d'interès municipal, en la passada legislatura.... Aquest intent de treure, a la llum del sol, els drapets

bruts o comprometedors dels altres, personalment ho trobo correcte, sempre i quan (com ja he dit més amunt), allò que s'intenta explicar, siguin veritats que es puguin comprovar.

No vull fer ara un repàs a tot el que s'ha dit i publicat en la campanya d'aquestes darreres eleccions per cadascuna de les candidatures. Penso que no cal, però, tot i així, sí que voldria comentar un punt del darrer full de l'E.R.C. ja esmentat més amunt. Un punt que reflecteix molt bé la part negativa del que pot dir-se (denunciar sense cap fonament, només per simple suposició) en aquest tipus de campanya. En aquest cas, encara és pitjor, ja que sense dir les coses clares insinuen algun tracte de favor a no se sap ben bé qui (o potser sí?). Reprodueixo aquest punt subratllant amb negreta un curt paràgraf que llavors comentaré:

*Estem d'acord que cal incrementar el pressupost de cultura. Però aquests diners ha de ser per tots els artesencs, **no per afavorir una determinada entitat, com passava en temps anterior.***

Deixeu-me dir que, al llegir aquest punt, em vaig quedar perplex: **no per afavorir una determinada entitat**,. A quina entitat es refereixen? A «La Femosa»? És clar, vaig pensar, però, en aquest cas, els de l'Esquerra Republicana, aquí intentaven desprestigiar? ¿a l'Entesa que era una candidatura que es presentava a les eleccions (adversària seua) o a «La Femosa» que, com agrupació cultural, no els podia fer gaire mal en aquestes eleccions encara que hagués gaudit d'aquest suposat tracte de favor en passades legislatures?. Fos el que fos, penso que els de l'E.R.C. almenys en aquest punt concret, es van equivocar de mig a mig, posant de manifest la seua total ignorància sobre aquest tema. És allò que deia més amunt: Dir les coses que hom creu que són comprometedores només per suposicions, és una

falta d'ètica que, molts cops, pot produir un efecte bumerang. Allò de pretendre que un cop passades les eleccions ja ningú es recordi del què s'ha dir durant la campanya, és ingenuïtat o pura il·lusió. Allò que s'ha dit queda, encara que hom, per prudència, no ho retragui mai.

Sigui com sigui, aquest punt, a mi personalment en va molestat molt, i en va molestat doblement. Primer, com a membre actiu de «La Femosa» que sóc, i segon com, a persona que vaig exercir el càrrec de batlle en la primera legislatura (del 1979 al 1983), però, per motius obvis, m'ha molestat també (aquí potser s'escauria més la paraula «sorpès») per venir de part d'E.R.C..

L'Agrupació Cultural «La Femosa», amb més de trenta anys d'història, s'ha destacat sempre pel seu caràcter culturalitzador i catalanitzador del poble d'Artesa. Ha treballat sempre amb pocs recursos econòmics i, malgrat això, per mica que hom sigui sensible als temes culturals i catalanistes, pot sorprendre de les coses que ha arribat a engegar i aportar a terme en tots aquests anys de la seua història. Bé, però no és ara la meua intenció de fer

un panegíric de «La Femosa». El que simplement volia dir o fer veure, és què (per tota la feina que ha fet i fa encara) «La Femosa» no ha estat gaire subvencionada per l'Ajuntament d'Artesa i (això potser sorprendrà als mateixos de l'E.R.C. que havien de saber el que passava a l'Ajuntament en aquesta darrera legislatura), proporcionalment, ha estat més subvencionada per l'Ajuntament del P.P. que pel de l'Entesa.

Hem de tenir en compte que les subvencions no arriben per que sí; arriben quan al darrera hi ha unes activitats importants que en són mereixedores. En el cas de «La Femosa», la majoria han arribat per la publicació d'aquesta revista, tant per par de l'Ajuntament d'Artesa, com de la Diputació de Lleida-I.E.I. i de la Generalitat. Com que ara ja hi estic posat, picat com estic per aquesta insinuació tan fora de lloc, m'he pres la molèstia de repassar tots el llibres de caixa on estant anotades les subvencions que «La Femosa» ha rebut durant els vint anys darrers (abans no n'havia rebut mai cap) de tots els estaments públics. El resultat ha estat el següent:

SUBVENCIONS ENTRE EL 1979 I EL 1995

DE D'AJUNTAMENT D'ARTESA

Per activitats.....	160.000 pessetes
Per la publicació de LA FEMOSA.....	500.000 (*) «
Per l'arranjament de la Biblioteca i obrir-la a tothom.....	400.000 (**)
Total.....	1.060.000 «

Promig per any: 66.250 Ptes.

(*) Per això, a la primera pàgina de LA FEMOSA, hi ha el logotip de l'Ajuntament d'Artesa i s'hi fa constar el seu suport a la publicació

(**) Per a rebre les 400.000 pessetes per acabar les obres de la Biblioteca, es va signar un conveni Ajuntament-La Femosa, on l'Agrupació Cultural «La Femosa» es comprometia que la seua biblioteca fes les funcions d'una biblioteca pública, obrint-la a tots els artesencs. Durant aquests darrers quatre anys. Complint l'acord d'aquest conveni, la biblioteca de La Femosa ha estat oberta al públic en general, un mínim de quatre hores setmanals.

DE LA DIPUTACIÓ DE LLEIDA-I.E.I.

Per activitats.....	200.000
Per la publicació de LA FEMOSA.....	442.967
En total.....	634.143 «

Promig per any: 40.185 Ptes.

DE LA GENERALITAT DE CATALUNYA

Per activitats.....	190.000	
Per la publicació de LA FEMOSA.....	1.170.279	
Per altres publicacions.....	120.760	
Per la Normalització Lingüística.....	400.000	
Per obres a l'edifici de cal Melis.....	<u>1.787.000</u>	
Total.....	3.664.030	«

Promig per any: 229.001 Ptes.

SUBVENCIONS ENTRE 1995 I 1999

DE L'AJUNTAMENT D'ARTESA

Total.....	380.000	«
------------	---------	---

Promig per any: 95.000 Ptes.

DE LA DIPUTACIÓ DE LLEIDA-I.E.I.

Total.....	615.000	«
------------	---------	---

Promig per any: 153.750 Ptes.

DE LA GENERALITAT DE CATALUNYA

Total.....	456.249	«
------------	---------	---

Promig per any: 114.062 Ptes.

Cal dir que no he comptat com a subvencions de l'Ajuntament d'Artesa a «La Femosa» (perquè em penso que són figures d'un altre paner), les subvencions de l'Ajuntament de l'Entesa a els llibres **ARTESA DE LLEIDA: ASPECTES CULTURALS** de Felip Gallart i **ARTESA DE LLEIDA: FAUNA** de Xavier Aixalà, com tampoc he comptat la subvenció de l'Ajuntament del P.P. al llibre **ARTESA DE LLEIDA: JOCS I ENTRETENIMENTS POPULARS** d'A. Costafreda.

Amb aquestes xifres a les mans (que hom podia obtenir en qualsevol moment si era primmirat) i comparant-les amb les que han rebut les altres entitats del pobre en els mateixos anys i comptant també les activitats de cadascuna així com l'abast social d'aquestes, ens podrem fer una idea més

aproximada del grau de favoritisme que han obtingut cadascuna. Aquí, per tots els efectes, hem de deixar de banda el Club de Futbol, perquè, òbviament, és el que necessita més recursos públics, tant pel que representa com per l'ample abast social a qui arriba. A partir d'aquí, però, comencem a fer comparacions...

No puc saber ben bé (pel que he dit més amunt) a qui anava referit això de «**afavorir una determinada entitat**» ni amb la intencionalitat per la qual l'E. R. C. ho va publicar, però tot i així, com que aquesta és una insinuació (i aquí sí que es refereix clarament a «La Femosa») que he sentit de viva veu en altres llocs, m'ha semblat oportú aprofitar aquesta avinentesa per deixar els números clars. Al Cèsar el que és del Cèsar...

A. Costafreda

LLISTES OBERTES

Durant la passada campanya electoral vaig comentar la situació política d'Artesa amb companys de feina i gent més o menys vinculada a la política nacional, tots ells forasters. L'opinió generalitzada es pot resumir en una paraula: RIDÍCULA. En principi: ells què sabran? Però, la coincidència en les seves respostes em féu recapacitar, tenien la seva part de raó.

Reflexioneu uns instants i procureu mirar-vos-ho fredament, com si no fóssiu d'aquí i no coneguéssiu els implicats. Hi ha gent que es presenta a les eleccions per situar-se professionalment, que si un càrrec a la Diputació o al consell comarcal m'ajudaran a proporcionar-me o a millorar la paga de jubilat. D'altres perquè s'han vist afectats per alguna actuació de l'anterior consistori i volen arreglar-se la situació i, de pas, fer la punyeta als que manaven. N'hi ha que en la presentació de la candidatura ens diuen que no els coneixem, perquè no són mai al poble. I, finalment, n'hi ha que no ho sap ningú el perquè, deuen ser massoques.

A tots ells no els importa fer falses promeses electorals, que saben que són impossibles de complir. Aquests dies el poble en va ple: que si a fulanito li donarem tal càrrec, a menganito li abaixarem els impostos, al Pepet li perdonarem els deutes, a la Pepeta li augmentarem la pensió...

Un cop són dins l'ajuntament, no cregueu que la situació millora, continuen predominant els interessos particulars sobre els generals. Uns procuren aplicar una política «anti-

vinguda» de forasters fent pujar el preu del sòl i, de pas, de l'habitatge, sense adonar-se que l'efecte immediat és el «desterrament» del jovent cap a Pardinyes. Els altres voten en contra de rebre una subvenció o pagar menys interessos per un crèdit per perjudicar l'equip del govern, sense tenir en compte que a qui realment estan putejant és al poble.

Als representants d'un grup polític se'ls anomena «els nois del Donut» perquè es limiten a aixecar el dit per votar als plens, sense ser capaços d'expressar una opinió, fer una proposta o justificar un vot, en tres anys. Ens diuen que cal estalviar i que no hi ha diners per fer segons quina obra, però es permeten el luxe de gastar-se 800.000 Ptes per un mural al saló d'actes de Casa de la Vila.

A un senyor li atorguen 6 regidories com si tingués el do de la ubiqüitat mentre queden 5 regidors a l'oposició amb l'única missió de votar no a les propostes de l'equip de govern de torn; això que en campanya electoral havien promès treballar pel poble. N'hi ha que porten tants anys al consistori que ja es mouen per ressentiment d'altres legislatures, que si vas dir això o em vas fer allò.

En aquesta línia, podria citar infinitat d'exemples. Si un professor de literatura llegís les actes dels plens, no sabria si encabir-los en l'obra dantesca o en la Kafkiana. Suposo que algú arriba a llegir fins aquest punt, s'hauria enfadat en veure-s'hi implicat. Però creieu-me, és simplement la veritat.

L'objectiu del present article no era criticar però, ja que he tingut l'oportunitat l'he

aprofitat per esplaiar-me; sinó buscar-hi una solució. Si us hi heu fixat, he repartit estopa per tots, sense defensar cap partit.

Crec que la millor solució és la que va sortir durant la candidatura del PCS. No us creieu que va sorgir de la taula, no és la seva feina, sinó que la idea la va aportar el públic. En el pòrtic del passat N^o de LA FEMOSA se'n torna a parlar. Tots haureu deduït que es tracta de les llistes obertes. Tothom en parla però ningú fa no cap pas endavant, amb l'excusa que els altres no ho voldran.

M'he permès redactar un petit esborrany d'un possible estatut que podria regir el sistema de llistes obertes. Sé que no és perfecte ni molt menys, que necessita molts retocs, que cal afegir-hi articles i suprimir-ne d'altres; però podria ser un punt de partida. Cal revisar-lo i adequar-lo a la legislació vigent.

Proposo, si es que jo sóc algú que pot proposar en aquests nivells, que es creï una comissió a l'ajuntament, integrada per tots els grup polítics, ja que l'assumpte en qüestió no ha de ser propietat privada de ningú. D'aquesta haurien de sortir uns estatuts definitius que el poble hauria d'autoritzar o no en un referèndum popular.

Si algú s'ha ofès llegint aquestes línies, li presento les meves més que sinceres disculpes. La meva intenció ha estat obrir els ulls a més d'un i canviar la situació «pre-bè·lica» actual, no ofendre el personal.

ESBORRANY: LLISTES OBERTES

PRIMERA ELECCIÓ

1- S'obrirà un període de 15 dies per a la presentació de candidatures individuals. El candidat haurà d'omplir una sol·licitud i presentar una fotografia del DNI. En cap cas podrà esmentar la seva afiliació política si la tingués. Aquest període finalitzarà 2

mesos abans de la data de les eleccions municipals.

2- Durant un període d'una setmana, la Secretaria revisarà les candidatures. Exclourà les que no s'ajustin a la normativa vigent. Es publicarà una llista provisional d'admesos al tauler d'anuncis de casa de la vila.

3- Hi haurà un període de reclamacions contra la resolució de la Secretaria de 3 dies.

4- Al cap de 2 dies es publicarà, a casa de la vila, la llista definitiva d'admesos.

5- Els candidats es comprometran per escrit (signant un model d'imprès ja redactat a l'Ajuntament) a no realitzar cap tipus de propaganda electoral ni a criticar o desacreditar la resta de candidats.

6- En un ple se sortejarà la composició de la mesa electoral per les eleccions locals, seguint el procediment habitual i respectant la normativa vigent.

7- 5 diumenges abans de la data oficial de les eleccions municipals, se celebraran les eleccions locals. L'Ajuntament haurà confeccionat paperetes on hi figurin tots els candidats. Els electors hauran de senyalar amb una creu un màxim de 9 candidats. Es consideraran nuls els vots amb més de 9 candidats elegits, a més dels que no respectin la normativa vigent.

8- L'horari de les votacions l'establirà l'Ajuntament existent i en cap cas serà inferior a 10 hores.

9- *En acabar aquest horari, es realitzarà el recompte dels vots. Resultaran elegits regidors els 9 candidats més votats. Els següents 3 candidats amb major nombre de vots formaran part de la reserva. L'alcalde serà el candidat que haurà obtingut més vots.*

10- *Els 9 regidors elegits seran els encarregats de decidir si es presenten per algun partit polític o no. En cas afirmatiu seran els qui l'escolliran. La decisió es prendrà per majoria simple.*

11- *El dia de la data oficial de les eleccions municipals, els 9 regidors elegits i els tres reserves, compareixeran a les eleccions en una llista única.*

12- *Un cop constituït l'Ajuntament, els regidors es repartiran les regidories de la forma que creguin més oportuna.*

13- *Un cop nomenats els regidors en la corresponent regidoria, aquest s'en-carregaran de crear un equip per tal de fer*

una comissió de treball de la regidoria.

SEGÜENTS ELECCIONS

14- *Per evitar renovacions dràstiques, tindran el dret de romandre una altra legislatura els 4 regidors més votats en l'anterior elecció. Si algun d'aquests regidors renunciés, aquest dret aniria corrent en la llista per ordre de nombre de vots. Per tant, s'elegiran 5 nous regidors.*

15- *Per evitar perpetuacions a l'Ajuntament, els regidors «»sortints» no es podran presentar a les eleccions de la següent legislatura. És recomanable que entrin a formar part de la comissió de treball de la regidoria que ocupaven.*

16- *Cap regidor no podrà formar part de l'Ajuntament durant un període de més de 2 legislatures consecutives. No podran presentar una candidatura aquells regidors que hagin format part del consistori els darrers 8 anys. Per tornar-se a presentar hauran de transcórrer un mínim de 4 anys.*

Xavi Garròs

L'EPIDÈMIA DE GRIP DE 1918 A ARTESA

Fa 80 anys (V)

Segons la tradició oral, bona part del mèrit en l'acabament de l'epidèmia de grip al nostre poble se li ha atribuït al doctor Robert Pereña i Reixachs, el qual va ser reclamat amb insistència per moltes famílies d'Artesa en la fase en què l'epidèmia de grip estava en el seu punt més àlgid i el metge titular, Josep Palau i Bardia, estava també al llit malalt i no podia atendre els afectats. La raó per la qual fou cridat s'ha de buscar en la gran confiança i estima que li tenien molts artesencs pels sis anys que havia estat al nostre poble de metge titular. Però de fet quan Robert Pereña comença la seva prestació de serveis els greus efectes de l'epidèmia ja començaven a decaure.

Robert Pereña i Reixachs era natural de Lleida, ciutat on va néixer el dia 30 de novembre de 1883, a la casa número 2 de la plaça de la Llibertat (actualment plaça de Sant Francesc). Era fill de Manuel Pereña i Puente i Maria Reixachs i Bergós. El seu pare era advocat i una de les figures més destacades del republicanisme lleidatà de la Restauració, diputat a Corts el 1903 per la Unió Republicana, degà del col·legi d'advocats, president de la Societat Literària i de Belles Arts de Lleida,

catedràtic de l'Institut, fundador i director del periòdic republicà "L'Ideal" i membre de Solidaritat Catalana. La casa dels Pereña, tal com assenyala Romà Sol¹, «fou sempre llar de treball, fogar de ciutadania, vetlla d'il·lusions i palestra política». Aquest ambient familiar i les idees democràtiques i republicanes del pare van influir en tots els fills, entre els quals cal destacar, a més del nostre personatge, l'Alfred, el polític republicà més destacat de la Lleida del primer terç del segle actual i la Maria, casada amb l'Humbert Torres, destacat polític republicà i mare del poeta Màrius Torres².

La família Pereña tenia una torre als afores de Lleida, al començament de la carretera de Torre-serona on tots els germans quan eren petits hi feien llargues estades i on en Robert, ja de més gran, s'hi va preparar un petit espai junt a l'hivernacle on hi passava moltes estones d'estudi i reflexió i a més, com a esperit inquiet que era, cultivava plantes tabac en uns terrenys situats al costat del jardí, el qual després assecava i elaborava. El seu nebot, el poeta Màrius Torres, la descriu magistralment quan els oncles ja no hi anaven, en una poesia feta l'any 1936, la qual reproduïm:

El meu avi matern, que va tenir deu fills,
Va fer, per a domar-los, una gran torre a l'horta.
Mig corral de pagès sense pany a la porta
I mig parc de senyors amb evònims i grills.

El jardí en el meu temps ja era vell. Acollia
amb una confiada paciència de cà,
Enyoradís dels oncles que no jugaven ja,
Tots els cosins de la segona dinastia.

La casa era molt dolça. Com un codony madur
Que tingués nius als ràfecs i gats a la teulada.
Cada hivern es podria, ben tancada i barrada.

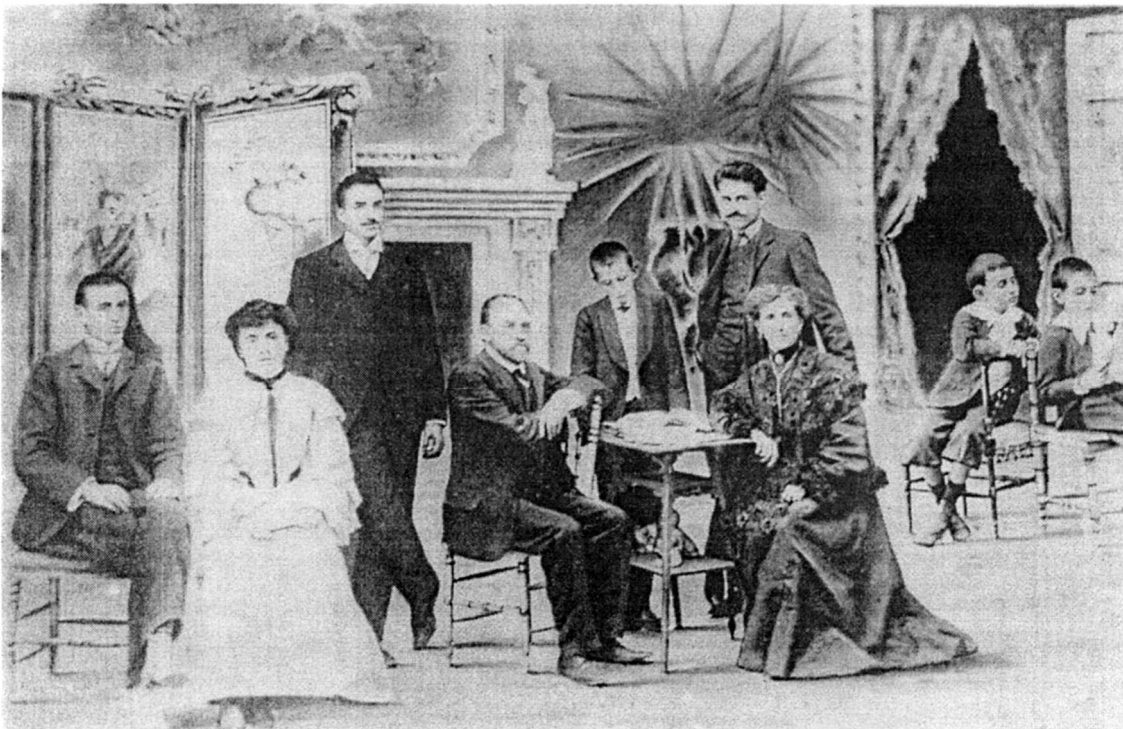
Ara que ja sóc gran, i seriós, i dur,
Reveig uns baldadors, un pou, un hivernacle,
Dibuixats en un blau decorat de miracle.

En Robert Pereña va cursar les primeres lletres a Lleida i el batxillerat a l'Institut d'aquesta ciutat, estudis que va acabar l'any 1898 i que simultaniava, en aquest temps, amb les classes de guitarra impartides pel mestre Emili Pujol, amb gran aprofitament per la seva part pel que hem pogut saber; fins i tot, segons ens ha explicat el seu nebot Víctor Torres, de més gran, acompanyava amb la guitarra els seus nebots en els *garrotins* que solien cantar i ballar en les reunions familiars. El mateix any en què acabà el batxillerat va iniciar els estudis de medicina a la Universitat de Barcelona, els quals va finalitzar el curs 1907-1908.

Sembla que molt poc temps després d'acabar els estudis de medicina, cap a mitjans de 1908, es va establir de forma permanent a Artesa, en un pis de cal Peret del Pere, en el mateix en què anys després hi viurien altres metges que van exercir al nostre poble, com els doctors J. Palau i Salustià Pallàs, ja citats en ocasions anteriors. Aleshores en Robert Pereña no era encara el metge titular d'Artesa, ja que qui exercia aquesta funció era en Ramon Massot Palmés de Puigverd de Lleida, fill de cal Massot i membre d'una eminent família de metges. De totes maneres sabem que molt aviat va començar a exercir en el nostre poble i a subs-

tituir el titular en algunes ocasions en què es trobava absent o en els moments en què no podia atendre les urgències amb la rapidesa necessària per estar domiciliat en el seu poble natal. La prova del que diem la tenim en què, a partir de principis de novembre de 1908, apareix la seva signatura en algun certificat de defunció fet que es farà més habitual el 1909, any en el qual a més va ser nomenat metge titular d'Aspa, fet que es degué produir el mes de gener, segons es pot deduir a partir d'un certificat de defunció de principis de febrer que porta la seva signatura, tasca que va exercir fins a mitjans o finals de 1914, en què se'n va fer càrrec interinament el metge de l'Albagés, Joan Bosch i més tard Josep Nicolau Farré.

Des del moment de la seva arribada a Artesa sembla que el doctor R. Pereña es va integrar plenament a la vida del poble i ben aviat es va guanyar la simpatia i estima de la gent del nostre poble i la confiança com a metge. Com ho evidencia el fet que el seu nom apareix a l'acta de l'Ajuntament del 10 de gener de 1909 de constitució de la Junta Local de defensa contra les plagues del camp, nomenada pel Consell d'Agricultura i Ramaderia de la Província, la qual era presidida per Manuel Bosch Morera (de cal Perejuanet)³, aleshores alcalde d'Artesa.



Família Pereña-Reixachs. El primer de l'esquerra és el Drt. Robert, al seu costat la Maria Reixach i el de darrera la Maria, és l'Alfred.

En la sessió del 29 de gener de 1910 l'Ajuntament d'Artesa pren l'acord de destituir el doctor Ramon Massot del càrrec de metge titular, al·legant que pel fet que exercia el mateix càrrec a Puigverd de Lleida en molts casos no podia atendre els pacients d'Artesa amb la urgència necessària i per tant els mem-

bres de l'ajuntament entenien que era imprescindible que el metge titular tingués fixada la seva residència al poble, per poder atendre amb rapidesa tots els serveis. En funció d'aquests raonaments es va acordar la destitució del doctor Massot i l'anunci de la vacant de la plaça en la forma reglamentària, incloent a les bases de la convocatòria que es consideraria com un mèrit preferent en els futurs candidats el que tinguessin o fixessin la seva residència al poble. L'anunci oficial d'aquesta vacant es va publicar al Butlletí Oficial de la Província, núm. 27, del dissabte 12 de febrer de 1910, fixant-se un termini de quinze dies per a la presentació d'instàncies a la secretaria de l'ajuntament.

El doctor Ramon Massot Palmés va presentar, amb data de 24 de febrer de 1910, una instància adreçada al Governador Civil de Lleida, demanant la suspensió de l'acord pres per la corporació municipal de destituir-lo del càrrec de metge titular d'Artesa. Escrit que per part del Govern Civil va ser enviada a l'ajuntament perquè fos contestat i l'informessin. La instància va ser examinada en la sessió plenària del 27 de febrer i es van desestimar les al·legacions que feia el doctor Massot⁴, atès que s'entenia, segons les lleis vigents en aquell moment, que l'ajuntament podia nomenar i destituir qualsevol treballador municipal i que en la presentació de l'escrit s'havia produït un defecte de forma, ja que el doctor Massot havia d'haver presentat un recurs d'alçada i no una instància demanant la revocació de l'acord, segons preveia la llei i, per tant, s'entenia que, havent finalitzat el termini fixat per la llei per presentar aquest tipus de recurs, l'acord de destitució del doctor Massot com a metge titular d'Artesa era ja efectiu. Amb l'efectivitat d'aquest acord, el doctor R. Massot quedava, a tots els efectes, desvinculat de l'atenció sanitària del nostre poble, una prestació de serveis que s'havia iniciat a mitjans de 1903, quan va substituir el seu germà Lluís, que havia durat, per tant, prop de set anys i que exercia també, simultàniament, amb la del poble veí de Puigverd.

Un cop resolta la destitució del metge titular i finalitzat el temps de presentació de sol·licituds dels aspirants a la plaça, la



Vista de Cal Peret del Pere,
els metges vivien al pis dels balcons.

corporació municipal en la sessió del 20 de març següent va nomenar el doctor Robert Pereña i Reixachs metge titular d'Artesa, atès que era l'única sol·licitud presentada, que l'aspirant residia al poble, complia el requisit especificat a les bases de la convocatòria de tenir la residència al poble i a més a criteri dels membres de l'ajuntament l'aspirant reunia els

mèrits professionals suficients per l'acompliment de la seva funció. S'acordà informar d'aquest nomenament a la Junta de Govern i Patronat de metges titulars i fixar per la plaça un sou de 4.000 pta.

anuals en total, 1.000 pta. de les quals anirien a càrrec del pressupost municipal i la resta a càrrec de les iguals que pagaven els veïns del poble.

L'endemà d'aquest acord de l'ajuntament, en Robert Pereña va prendre possessió de la plaça, la qual va exercir de forma conjunta amb la titularitat d'Aspa, on es desplaçava amb un

Robert Pereña

Metge

ARTESA DE LLEYDA





Vista de la Casa Melcior de Lleida i del seu entorn a l'època en que el doctor Robert Pereña hi establí la seva consulta.

cavall, que guardava a l'estable de Cal Perejuanet, família amb la qual tenia i va conservar tota la vida una gran amistat, fins i tot el seu fill Josep la va continuar a través del temps fins a la seva mort.

Un cop en possessió definitiva de la titularitat i plenament establert a Artesa, el 2 de febrer de 1911, Robert Pereña es va casar a València amb Consuelo Moros Almeda, natural de Borriana i tots dos van passar a viure al pis que ocupava a cal Peret del Pere, que com hem dit tenia llogat des que es va establir al nostre poble i on el 22 de desembre d'aquell any va néixer el primer fill de la parella, al qual se li va posar el nom de Robert, com el seu pare, amb la lògica alegria per a tota la família. Però aquesta alegria va durar ben poc, ja que aquest fill va morir al nostre poble el 30 de setembre de 1912, a causa d'una gastroenteritis, quan només comptava 9 mesos d'edat. Aquesta defunció va causar una gran aflicció a tota la família i una immensa desolació als pares, sobre tot al Robert.

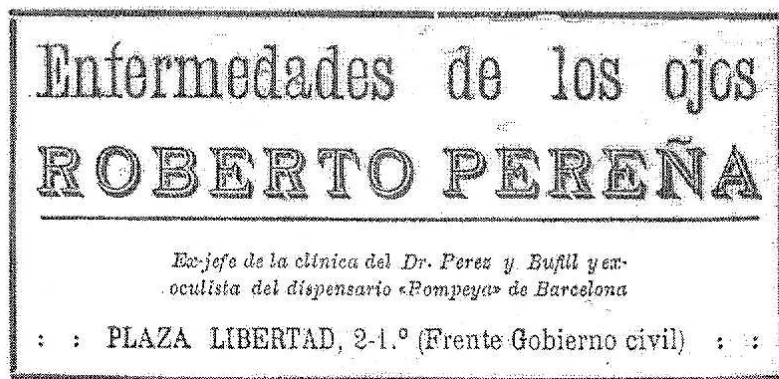
A principis de 1915, aproximadament cap a finals de febrer, el doctor Robert Pereña deixa la plaça de metge d'Artesa i marxa temporalment a Barcelona, on durant la resta de l'any continuarà l'especialitat d'oftalmologia, que ja havia iniciat durant l'any

anterior, quan encara ostentava la titularitat d'Artesa, amb una curta estança a la clínica del doctor Lagrange de Montpeller, període d'absència que fou cobert pel doctor Ramon Massot Palmés, metge titular de Puigverd de Lleida. A Barcelona va exercir l'especialitat com a cap de la clínica privada del doctor A. Pérez Bofill i també del dispensari que per a pobres tenia obert aquest doctor al carrer Manso, assistint a totes les operacions que s'efectuaven en aquests dos centres i també, aquell mateix any, va exercir com a encarregat del Dispensari Oftalmològic de Nostra Senyora de Pompeia de la mateixa ciutat.

Acabada l'especialitat, que va cursar i exercir primer a Montpeller i després a Barcelona, el mes de febrer de 1916 va obrir una consulta privada d'oftalmologia a Lleida, a la casa Melcior, ubicada al número 2 de la plaça de la Llibertat (actualment Plaça de Sant Francesc), consulta que estava situada al costat mateix del despatx del seu germà, el polític republicà Alfred Pereña, que aleshores era un dels més destacats membres de Joventut Republicana de Lleida, partit al qual va estar també intensament vinculat Robert Pereña.

Els anys 1915 i 1916 la plaça de metge titular del nostre poble va estar ocupada de forma interina pel doctor Alfredo Simón Bacigalupe, nascut a Madrid, però fill de pare català, que havia cursat els estudis de medicina, com els seus antecessors a la plaça, a la

El impreso médico congreso Certifica:
Que a los efectos de la certificación del día de hoy he fallecido el niño Roberto Senja y lloran de Gastroenteritis a la edad de nueve meses.
N. Senja
Artesa de Lleida 30 de Septiembre de 1912



Universitat de Barcelona, essent les seves absències cobertes pel doctor Josep Massot Palmés, aleshores metge titular de Puigverd de Lleida. El doctor A. Simón, que a principis de 1916 va haver de fer front a una epidèmia de xarampió que es va declarar al nostre poble, va ocupar la plaça fins a mitjans d'aquest any, quan l'Ajuntament va nomenar metge titular el doctor Josep Palau i Bardia, que com vàrem veure va ocupar la plaça fins al mes de setembre de 1919 en va ser substituït pel metge colombià Angel Maria Ruiz Moreno.

Establerta la seva consulta privada a Lleida, el doctor R. Pereña es va presentar a una plaça de metge municipal, convocada per l'ajuntament de Lleida, que li va ser concedida i que va passar a ocupar el 1917, any en què va néixer el seu fill Josep i a partir del mes de maig de 1919 es va fer càrrec del servei d'oftalmologia del dispensari municipal de la Gota de Llet, que feia poc que havia estat inaugurada, en el qual hi va romandre fins al gener de l'any 1926 en què es va clausurar el servei i la institució va tancar les portes.

En aquell temps el doctor R. Pereña era un dels oftalmòlegs més prestigiosos de Lleida i la seva consulta privada i el dispensari oftalmològic de la Gota de Llet, els més concorreguts de la ciutat i on hi varen acudir molts artesencs al llarg dels anys en que va exercir. Però aquesta situació no el va estacar a nivell professional sinó que el va esperonar a adquirir nous coneixements i a conèixer les tècniques oftalmològiques més avançades del moment, com ho demostra que els anys 1924 i 1925 va assistir a diversos cursos d'ampliació d'estudis d'oftalmologia a la Facultat de medicina de Bordeux (França). En la vessant professional cal destacar, també, que l'any 1920 va formar part de la Junta del Col·legi de Metges

de Lleida; l'any 1923 va participar en el V Congrés de Metges de Llengua Catalana celebrat a Lleida entre el 24 i el 27 de juny, actuant com a secretari de la mesa d'obstetrícia, ginecologia, pediatria i fisioteràpia. L'any 1926 va ser membre del consell de redacció del *Boletín Médico*, revista oficial del Col·legi de Metges i l'any 1927 va fundar la revista *Nuevo Boletín Médico*, que va dirigir fins a l'any 1936 en què es va deixar de publicar.

En la vessant ciutadana el doctor R. Pereña va ser president de l'Associació de Música de Lleida, entitat de caire eminentment musical, nascuda a principis de 1922, que centrava la seva activitat en l'organització de concerts de música clàssica, així mateix de l'any 1932 al 1936 va ser president del Comitè Paritari de Lleida. Com a home de fortes conviccions republicanes fou membre, com ja hem dit, de Joventut Republicana de Lleida com tota la seva família, també militant d'Esquerra Republicana de Catalunya i un actiu militant del sindicat U.G.T.

A l'inici de la Guerra Civil va ingressar voluntari al Cos de Sanitat de l'exercit republicà, on va assolir el grau de capità. Cap al 1937 va patir una fractura de fèmur, per la qual va ser ingressat en un hospital de reraguarda de Barcelona i un cop recuperat va ser donat de baixa pel servei. Així mateix, durant aquesta comtessa bèl·lica la seva esposa, Consuelo Moros, va ser una membre destacada del Comitè de Dones Antifeixistes de Lleida i presidenta de Socors de Joventut. I cap al final de la guerra tota la família es va refugiar a Sant Just Desvern on foren acollits per membres d'E.R.C. d'aquesta vila.

Després de la guerra va ser expedientat pel Tribunal de Responsabilitats Polítiques a causa d'una denúncia col·lectiva que va presentar, el mes d'octubre de 1939, el Col·legi de Metges de Lleida, en la qual figuraven 21 noms de metges que se sospitava que havien exercit càrrecs polítics o havien militat en partits d'esquerres. Al doctor R. Pereña se l'acusava d'haver estat militant de partits republicans i del sindicat U.G.T., també per haver-se allistat voluntari a l'exercit roig, de tenir creences espiritistes, així com per les característiques republicanes del seu entorn familiar. En el plec

de descàrrec que va presentar refutava totes les acusacions i també feia patent que no se'l podia inculpar de les activitats polítiques de la seva família.

A començaments de l'any 1942 el Tribunal de Responsabilitats Polítiques el va condemnar a pagar una multa de 2.000 pta., a cinc anys d'inhabilitació per a càrrecs polítics, sindicals i de responsabilitat professional i també al desterrament a cent quilòmetres de Lleida durant cinc anys. Contra aquesta sentència va presentar el corresponent recurs d'alçada i el juliol de 1946 el Tribunal Nacional de Madrid va revocar la sentència que l'obligava a pagar la multa.

Després de la Guerra Civil la família Pereña-Moros va fixar la seva residència definitiva a Sant Just Desvern, en una torre, avui desapareguda, del carrer Marquès de Monistrol i on Robert Pereña va morir el 2 d'agost de 1952, als 62 anys. El temps en què va viure en aquesta vila ja no va exercir com a metge i el seu temps el dedicava a la família i a l'Ateneu de Sant Just, sobretot a la biblioteca, que va organitzar i posar en funcionament, essent nomenat bibliotecari el 19 d'octubre de 1947, any en què aquesta institució es va començar a democratitzar.

El tercer metge que va prestar els seus serveis al nostre poble durant l'epidèmia de grip fou, com ja s'ha dit, en Josep Nicolau Farré, el qual va tenir, al nostre entendre, una aportació destacada, ja que la seva intervenció es va produir durant l'etapa en què l'epidèmia estava en el seu punt més àlgid. Així durant els tretze dies en què va intervenir és el període en què es produeix un nombre més elevat de defuncions.

Poques dades tenim d'en Josep Nicolau, a diferència dels altres dos metges. Sabem que va néixer a ca l'Apotecari de la Fuliola (l'Urgell) el 23 de juliol de 1880, que era fill de Joan Baptista Nicolau Girona, farmacèutic de professió, d'aquí el nom de la casa i de Teresa Farré Macià. Va cursar les primeres lletres al poble natal i el batxillerat a l'Institut de Lleida, on va acabar el 1899, iniciant aquell mateix any els estudis de medicina a la Universitat de Saragossa, per traslladar-se el curs següent a la Universitat de Barcelona, on els acabà el curs 1907-1908, el mateix curs que el doctor R. Pereña.

Cap al 1915 el trobem com a metge titular d'Alfés i d'Alcanó i a partir de principis de 1916 també d'Aspa, places que ocupà fins a mitjans de 1918, que va guanyar la plaça de metge titular de Vidreres (la Selva), d'on va ser cridat per l'Ajuntament d'Artesa per fer-se càrrec de l'assistència als nombrosos malalts de grip durant l'etapa més crítica de l'epidèmia. Aquesta va ser l'única prestació mèdica que va fer en Josep Nicolau al nostre poble durant el seu exercici professional, una atenció mèdica realitzada, com hem dit, de forma conjunta amb en R. Pereña, amb què havien coincidit a la Universitat de Barcelona i també amb Josep Palau i Bardia, aleshores metge titular del nostre poble, en un moment en què els coneixements sobre l'epidèmia de grip que afectava bona part del món eren escassos i els mitjans per combatre-la molt migrats. En aquest context cal considerar, doncs, com a meritòria l'assistència que aquests facultatius van prestar al nostre poble.

CONTINUARÀ

Josep Gallart i Maria Rodríguez

NOTES:

¹ Romà Sol i Clot: **Quatre polítics lleidatans**. Quaderns de divulgació ciutadana, Col·lecció: La Banqueta, núm. 9, Lleida, 1987, pàg. 25.

² Agraïm al Sr. Víctor Torres i Pereña, germà del Màrius i nebot del nostre personatge les dades que en ha facilitat sobre el seu oncle Robert.

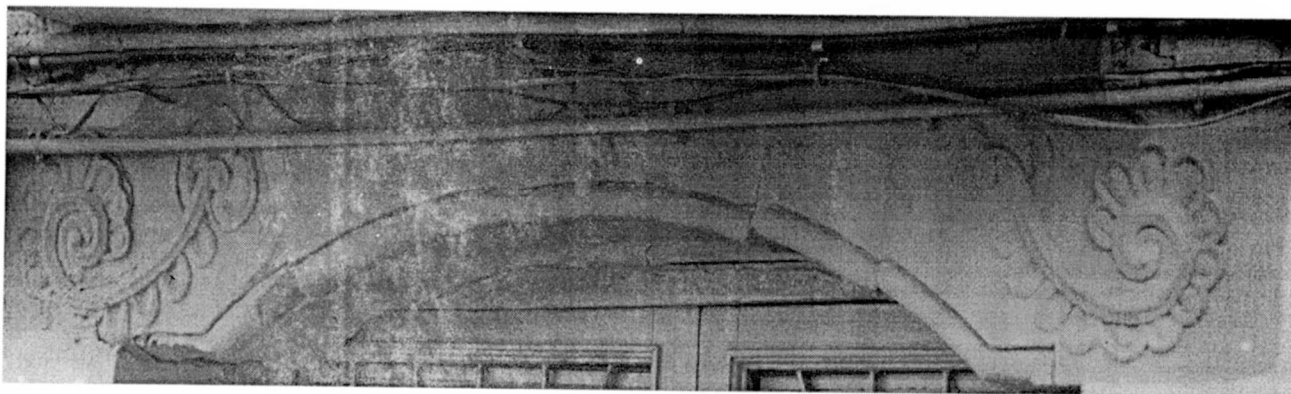
³ En Manuel Bosch Morera, cal recordar, que va morir el 24 d'octubre de 1918 a causa de l'epidèmia de grip.

⁴ Sembla que en una de les al·legacions el doctor Massot argumentava que considerava que per prestar un bon servei no era imprescindible residir a Artesa, donada la proximitat a la que es trobava Puigverd, recollint-se a l'acta del ple la següent resposta a aquest punt: «*Porque residiendo en Artesa, desde cerca de dos años, un medico joven e ilustrado, que ha sabido captarse las simpatías y lograr la iguala de la gran mayoría de vecinos, todos, aun los pocos que siguen siendo clientes del Sr. Massot, reconocen la conveniencia de preferir, en igualdad de circunstancias, que desempeñe la titularidad, a ser posible el medico que reside en la población*». Resposta que no fa més que confirmar la bona acollida que havia tingut el doctor Robert Pereña.

EL REPORTATGE

Com altres vegades, amb les fotografies d'aquest reportatge, volem només picar la curiositat dels nostres lectors. Passa massa sovint que, quan passem pels carrers del nostre poble, enduts per la rutina de les coses quotidianes ja molt conegudes, se'ns escapin petits detalls que, tot i veure'ls, no els fixem a la memòria i, per això, quan algú ens en fa adonar amb més detall, tenim com una mena de sorpresa.

Amb aquesta col·lecció de fotografies d'aquestes petites coses que guarneixen el nostre paisatge urbà i que en Ramon Serra s'ha entretingut a copsar amb la seva cambra, volem, com ja diem més amunt, despertar la curiositat dels nostres lectors. Ens agradaria que, d'alguna manera, des d'ara, intentéssim trobar el lloc exacte on aquestes pedres esculpides esperen la nostre mirada. Per ajudar una mica a la seva recerca, posem només, al peu de cada fotografia, el nom del carrer on es poden trobar.



Carrer de Castellans



Carrer de la Vileta



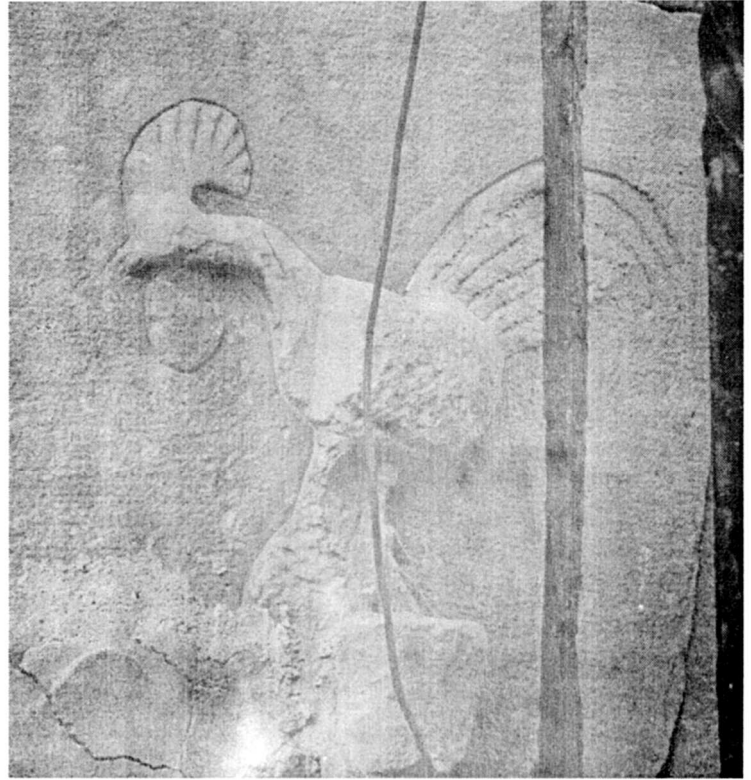
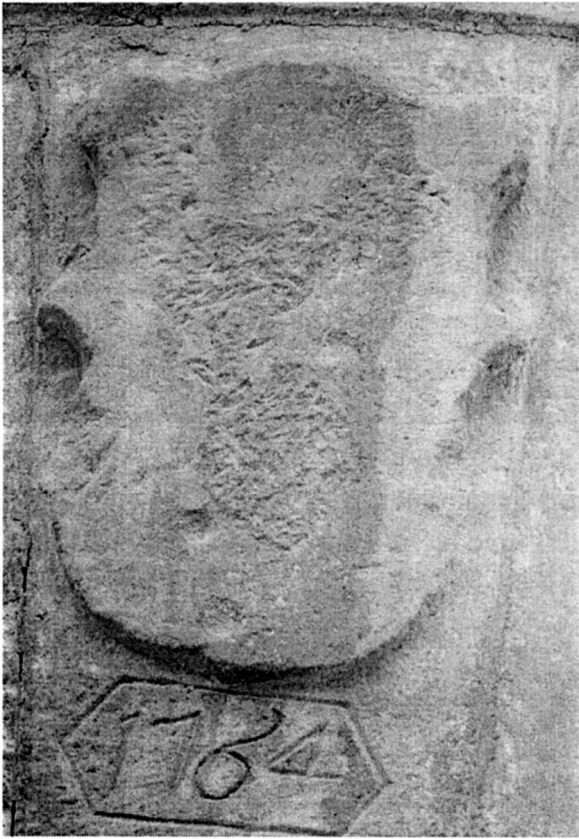
Les dues de d'alt són al carrer del castell



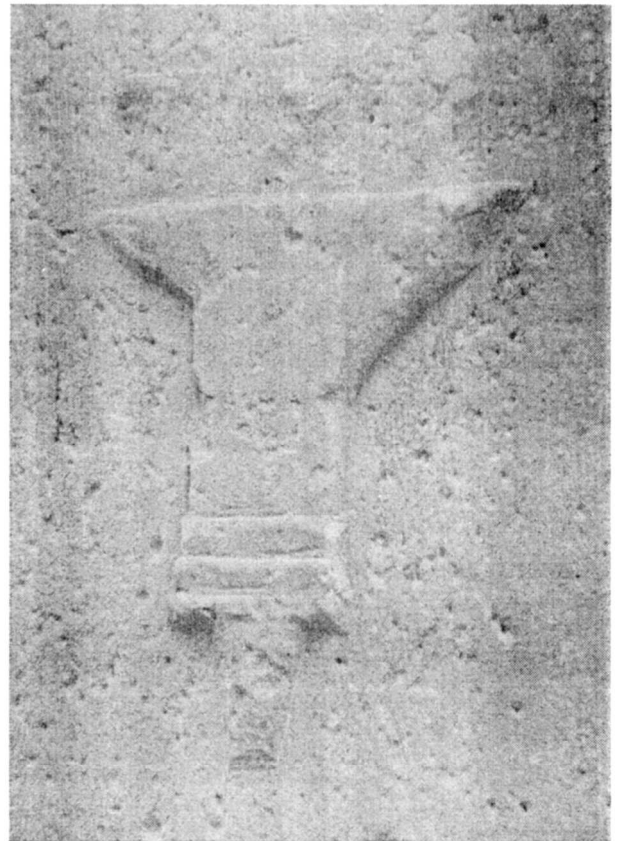
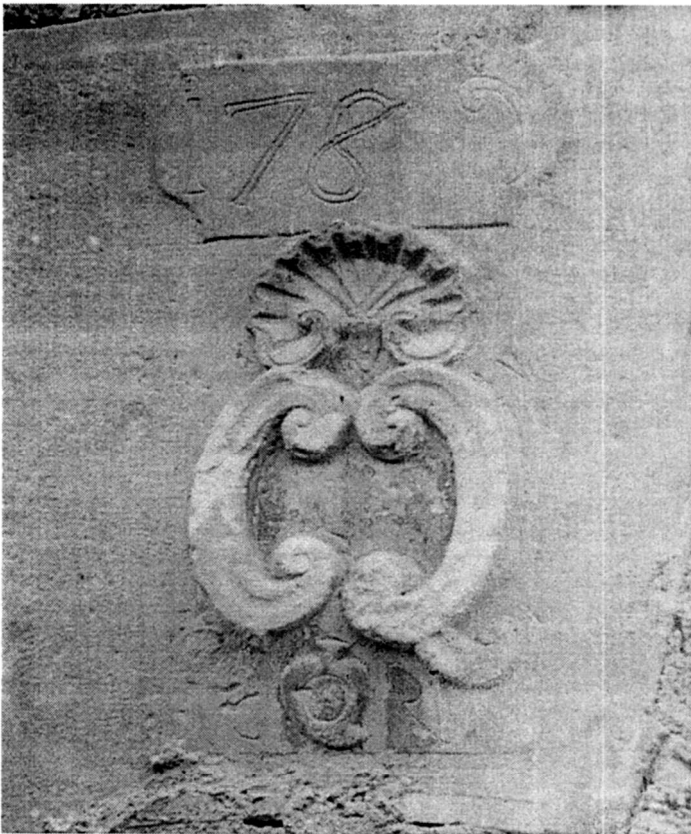
Carrer del Portal



Carrer de Castelldans



Carrer dels Gallart



Carrer del Mestre Ginera

AMB POQUES PARAULES

JOAN LLUÍS

El proppassat diumenge 18 de juliol moria a Barcelona el gran folklorista pallarès Joan Lluís als 87 anys d'edat. El dilluns 19, l'enterraven a Rialb, poble on va viure els darrers anys de la seva vida.

El vaig conèixer durant el curs 89-90, quan feia de mestre al poble de Rialb. Vàrem tenir una bona coneixença. Jo començava els meus primers passos com a escriptor i estava enllestint el meu primer llibre. Ell ja era un autor reconegut i tenia rere seu una llarga llista de llibres publicats, tots sobre el folklore i els costums del Pallars. Ens trobàvem sovint a la petita plaça del poble, o a casa seva amb la seva dona la Montserrat que vetllava la seva fràgil salut i la seva malmesa visió. Enmig d'eines de pagès, de fotografies, de records de les seves llargues caminades, desgranava els seus trets vitals i els de la seva obra. La seva vida no fou pas fàcil i així m'ho remarcava sovint. Ningú no li regalà res. Abandonat en néixer, l'acollí una humil família de Rialb. De ben menut va haver de fer de rabadà per aquells boscos i badius on sentí per primer cop l'alè vital de les muntanyes. Campi qui pugui, de músic i llauner a Tremp amb una pocs rudiments de lletra i números. La guerra, la desfeta, la repressió sentida en carn viva. Després a Barcelona entra en contacte amb persones vinculades a la terra i la llengua com Violant i Simorra, Pau Vila, Joan Coromines i Josep Maria Casacuberta que l'animen a escriure sobre allò que més coneix, el Pallars. Joan Lluís retorna a les seves muntanyes amb llapis i paper per recollir tot aquell tresor cultural i etnogràfic que ens ha deixat en els seus llibres. Camina, anota, refà, escriu, publica, fins que la salut, l'edat i una visió molt malmesa aconsellen el repòs. Només es planyia d'haver de

deixar inacabada la seva gran obra: el seu monumental «*El meu Pallars*»; el volum cinc que havia de dedicar a la Vall d'Àneu ha quedat malauradament inconclús. I també, és clar, per la realitat que tan malauradament s'imposa, no només en el Pallars, sinó en tota la ruralia: el despoblament i l'abandó de les tradicions a favor del consumisme més despersonalitzat.

La seva obra és un cant al país, a la natura, a les feines, a les contalles, a la música popular, a les tradicions. La seva obra és un cant a l'ànima veritable de la nostra muntanya, a la qual serveix de la millor manera: fen-la conèixer amb els seus llibres, mostrar-la des de dins. Joan Lluís inaugura el fenomen d'oferir una visió des de dintre de les comarques muntanyenques, tan deformades des de fora per visitants ocasionals o forasters que en donen visions bucòliques i superficials, xopes de romanticisme carriñoló. Amb les seves mateixes paraules, el que volia era: «*fer conèixer el Pallars, perquè em penso que estava oblidat de tothom, excepte de les companyies d'electricitat i amb l'esperança d'haver fet estimar alguna cosa en la qual, d'altra manera, no hi hauria pensat ningú*».

Nosaltres, i no som pocs, hem après a mirar el Pallars amb els teus llibres. La teva obra, Joan Lluís, és el testimoni d'un temps que de no ser tu, i d'altres homes i dones del teu temps, s'hauria perdut sense remei. També la d'un home que estima com ningú la seva terra, la seva llengua i el seu país. Altres, més dels que ells volen i diuen, continuen, continuen, la teva tasca, allà a dalt, aquí a la plana i a la marina. No ho dubtis. Descansa en pau, Joan Lluís.

Felip Gallart

QUARANTA-UNA COMARQUES

EL PLA D'URGELL

La comarca del Pla d'Urgell, és una comarca de nova creació (1988) establerta expressament per donar capitalitat a Mollerussa, ciutat dinàmica i emprenedora que, en certa manera, ja era considerada la capital del pla d'Urgell, l'extensa plana de la Depressió Central que, a més d'aquesta nova comarca del Pla d'Urgell, abraça pobres de la Noguera, Urgell, Segrià i de les Garrigues, terres regades, gairebé en la seua totalitat, pel canal d'Urgell. No hem d'oblidar que és a Mollerussa on, ja des d'un començament, la Companyia del Canal d'Urgell hi situà el seu centre administratiu, a l'edifici que avui es conegut amb el nom de Casa Canal.

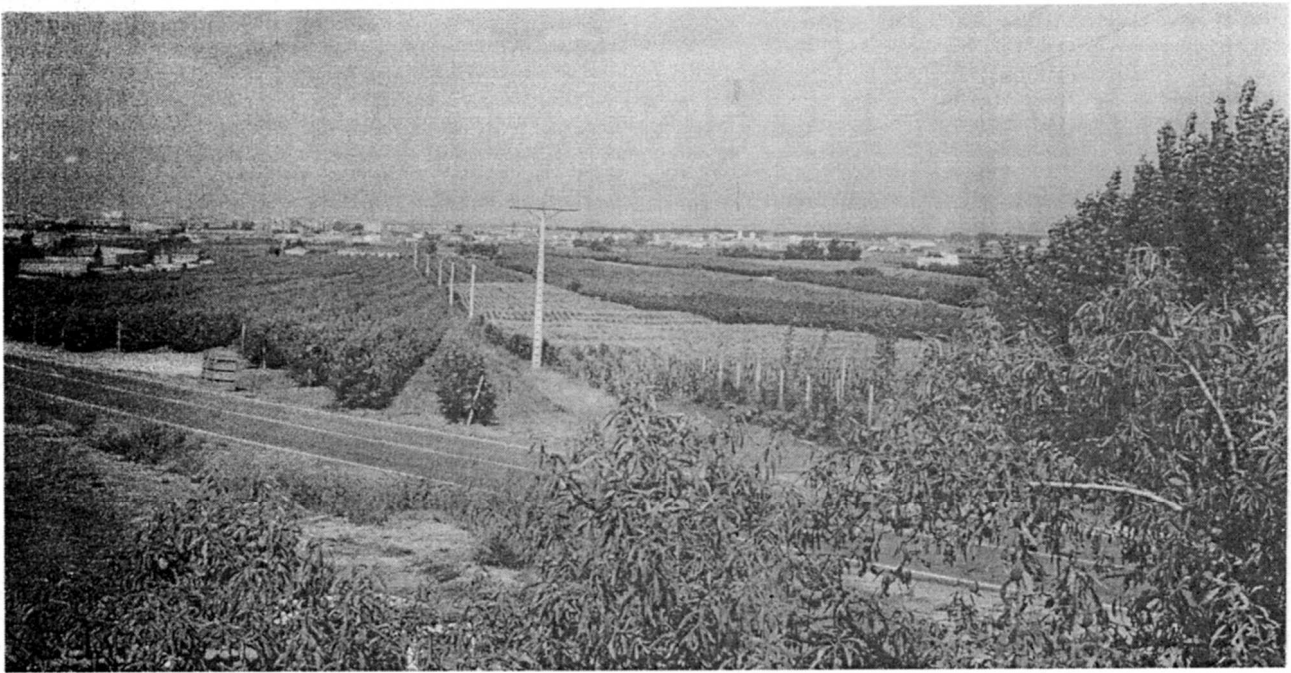
Aquesta comarca la formen 16 pobles, cinc dels quals (Barbens, Castellnou de Seana, Ivars d'Urgell, Vila-sana (abans Utxafava), i Vilanova de Bellpuig) eren de la comarca de l'Urgell. Set més (Bell-lloc d'Urgell, Fondarella, Golmés, Miralcamp, Mollerussa, Palau d'Anglesola i Sidamon) formaven part del Segrià. Tres (Bellví, Linyola i el Poal) eren de la comarca de la Noguera, mentre que Torregrossa pertanyia a les Garrigues. El Pla d'Urgell està situat a la part oriental de la gran plana de Lleida o pla d'Urgell. És una zona relativament plana, accidentada només per petits tossals i, al nord, per les serres de Bellmunt de l'Almenara, les altituds de les quals no arriben als 500 metres. El territori està creuat, de forma transversal, per la carretera N-II, que constitueix la principal via de comunicació comarcal. La resta de municipis del Pla d'Urgell s'uneixen a la carretera nacional o a Mollerussa (veritable nus de comunicacions) per mitjà de carreteres secundàries.

Les terres planes i en bona part regades pel canal d'Urgell, són força productives i aptes pels conreus, raó per la qual el 1989 hi havia un total de 25.696 ha conreades (el 84% del total de la superfície comarcal). Aquesta extensió es repartia en 20.605 ha dedicades als conreus herbacis (blat, panís i alfals, principalment) i 5.091 ha als arbres fruiters (pomera, perer i presseguer). Els conreus de l'ametller, olivera i la vinya



Mollerussa: el temple parroquial

són, relativament, poc importants. La ramaderia és molt important i és la base econòmica real d'alguns municipis. Destaca el bestiar porcí (242.822 caps el 1989) i el boví (17.882 caps), especialitzat en la cria de vedells i, en menor importància, en la producció de llet. També hi ha una presència important de l'aviram, tot i que tendeix a reduir-se (1.305.000 caps), i el bestiar oví (30.642 caps). Aquesta important producció agrícola i ramadera de la comarca té la seua continuïtat en el sector secundari, on les indústries transformadores dels productes agro-pecuaris constitueixen el prin-



Panoràmica del Pla d'Urgell

cipal subsector. El tèxtil, el paper i el metal·lúrgic són altres subsectors amb una certa presència, encara que poc important en el conjunt de l'economia comarcal.

El clima és mediterrani amb tendència continental. Les principals mitjanes anuals ronden els 400 mm, per sobre d'aquesta xifra en els municipis situats més cap a l'est, i per sota als situats cap a l'oest. El màxim pluviomètric estacional és a la primavera, i el mínim a l'estiu i hivern. Aquest clima sec i amb temperatures contrastades només

permet l'establiment d'una vegetació natural empobrida, dominada pel carrascars. Actualment, el paisatge vegetal del Pla d'Urgell, té ben poc a veure amb el clima de la comarca, ja que l'aigua dels canals ha modificat radicalment els sòls. Fora d'alguns tossals aïllats, on es manté encara la vegetació natural, la verdor dels regadius, que predomina arreu, li dóna un aspecte de comarca frescal.

Encara que, com la resta de comarques veïnes, hem de suposar que el Pla d'Urgell va estar habitat pels humans ja des del Paleolític, però, tot i així, és molt escassa la documentació arqueològica que tenim d'aquesta comarca

de temps tan reculats. No és fins a les cultures dels metalls que se n'han excavats alguns jaciments, però fins ara mal publicats. Tenim notícia d'un poblat del Bronze Final a Sidamon i un altre a Poal. D'aquest període hi ha també la necròpolis d'incineració de la Pena (Torregrossa). Del món ibèric cal destacar el Poblat de les Tenalles de Sidamon (un les primers excavats a Catalunya) i el de Margalef a Torregrossa, descobert (així com la necròpolis de la Pena) pel Grup de Recerques de «La Femosa».



Mollerussa: Casa Canal



El canal d'Urgell al seu pas per Mollerussa

MUNICIPIS DEL PLA D'URGELL	HABITANTS (1986)	TERME (Kms. quadrats)
BARBENS	825	7'50
BELL-LLOC D'URGELL	2.208	35'12
BELLVÍS	2.341	46'20
CASTELLNOU DE SEANA	790	16'33
FONDARELLA	547	5'41
GOLMÉS	1.243	16'58
IVARS D'URGELL	1.802	24'34
LINYOLA	2.383	28'76
MIRALCAMP	1.202	14'62
MOLLERUSSA	8.462	7'05
EL PALAU D'ANGLESOLA	1.635	12'30
EL POAL	689	8'87
SIDAMON	458	8'06
TORREGROSSA	2.485	40'48
VILANOVA DE BELLPUIG	1.276	13'75
VILA-SANA	543	19'31

A.C.

L'ESTELA DEL FOSSAR VELL



Les esteles funeràries, dites discoïdals per la seva forma rodona, eren l'element funerari més freqüent als cementiris medievals. Eren unes pedres d'una aixecada mitjana d'uns 70 cm.. La part de dalt de forma discoïdal estava, gairebé sempre, esculpida per les dues bandes amb motius decoratius diversos. La part de baix o peu, era la que servia per posar-la plantada a la capçalera de la tomba. Encara que, normalment, no portava cap mena d'inscripció, servia per distingir o assenyalar a terra, el lloc de cada enterrament. Com sempre passa, n'hi havia unes de més treballades que els altres, però en general, totes tenien la mateixa forma i gairebé la mateixa aixecada.

Al cementiri de Sant Miquel d'Artesa, adossat com era costum a l'església, no era cap excepció. Quan a darreries del segle XVIII, per raons sanitàries, els cementiris es traslladaren lluny dels nuclis de població, Artesa va cons-

truir el nou cementiri al lloc actual i al vell, els veïns, van començar a fer-hi sitges i coberts i, més tard, com que l'església ja no s'utilitzava perquè s'havia bastit la nova, també s'hi va començar a construir cases, fins a esdevenir un carrer més del poble, però, pel record de la gent, aquell indret sempre va estar (i avui ho és encara) el Fossar Vell.

Què se'n va fer de les esteles que hi havia?. Hem de creure que algunes van ser traslladades al cementiri nou (el cementiri nou que, en un començament, era només el turonet que hi ha al centre del cementiri actual i que, pels vells dels anys quaranta, que el recordaven d'abans de la primera ampliació, era el «Cementiri Vell», per diferenciar-lo del «Fossar vell») però la majoria d'esteles, al perdre's ja el costum de posar-ne, es devien d'aprofitar per altres usos. Sigui com sigui, el cas és que, de les esteles del nostre fossar, només ens n'ha pervingut una i encara per atzar i no del tot sencera.

L'única estela discoïdal que tenim (la podeu veure al Museu) va sortir als solament d'una paret del corral de cal Moreno (aquest corral que dona al Fossar Vell), mentre s'hi feia obres de reparació. Aquesta pedra esculpida va cridar l'atenció del seu propietari, el qual, amb molt bon encert, la va donar al Museu on hi resta guardada.

Hem de pensar que la majoria de les esteles i altres elements funeraris ja en desús que hi havia en aquell fossar, van córrer la mateixa sort i avui són només fragments de pedra que, formen part dels fonaments o parets d'alguna casa. Ja vam comentar temps endarrera, que a les parets de l'Església, se n'hi pot veure almenys dues. Una molt clarament, que testimonien l'ús que se'n va fer.

Pere Arnau



