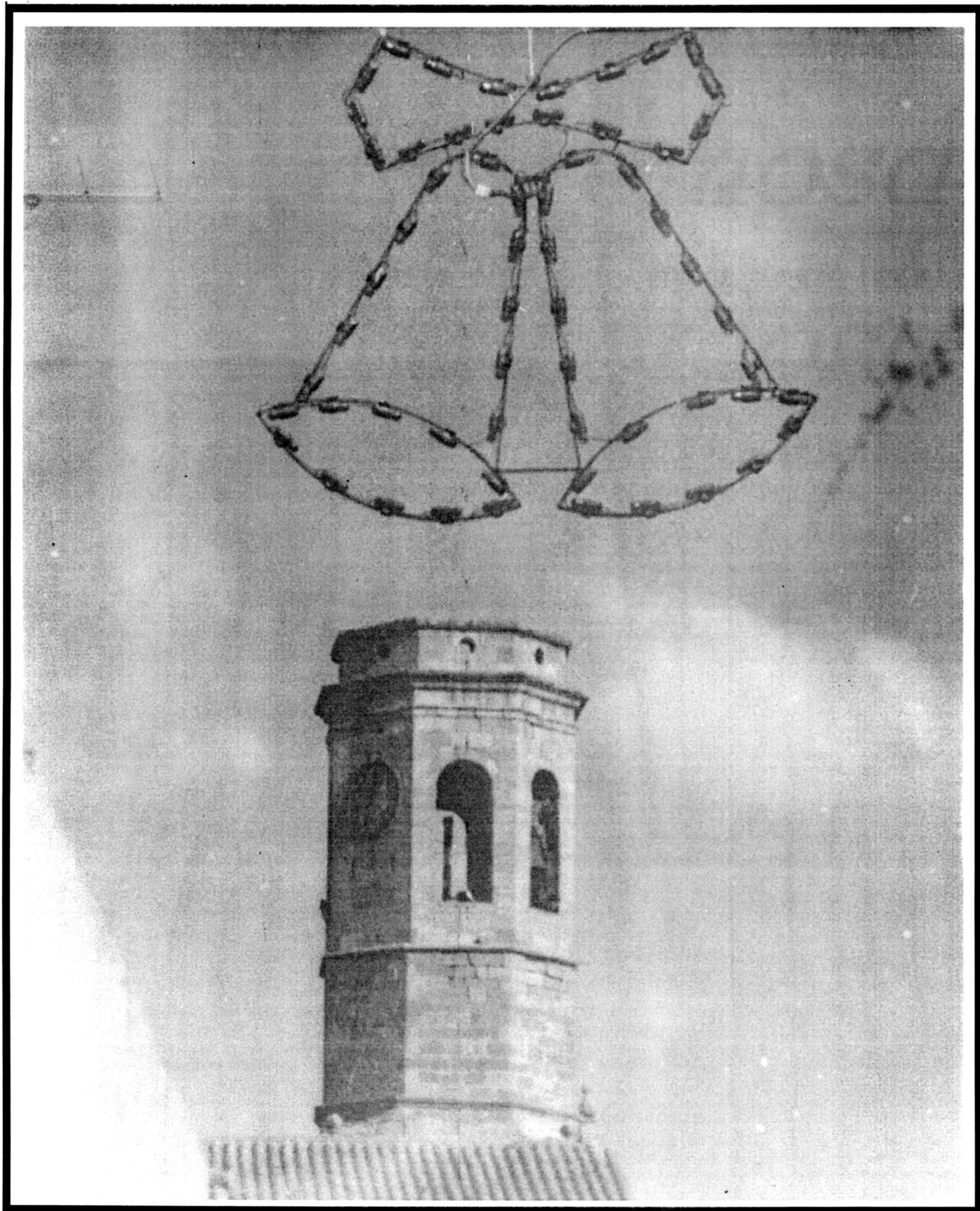


núm. 183

# *La Femosa*

**Revista d'opinió i informació local**  
ARTESA DE LLEIDA, novembre-desembre 1999



# La Femosa

Novembre-Desembre  
[183, 1999]

Edita l'Agrupació Cultural  
**La Femosa**,  
carrer dels Gallart, 7.+  
25150. Artesa de Lleida.

\*

*Aquesta  
publicació local  
rep el suport de:*



Generalitat de  
Catalunya  
(Dept. de Cultura).



Diputació de Lleida  
(Institut d'Estudis Ilerdencs).



Ajuntament  
d'Artesa de Lleida.

---

Els articles que apareixen a les  
planes de **La Femosa**  
reflecteixen únicament l'opinió  
de llurs signants.

---

2a. època.  
Dipòsit Legal:  
L-264-1981.

## PÒRTIC

Som a les darreries de l'any dels tres nous, precedit per un u. Per a alguns aquest any és el darrer del segle vint i també, és clar, del segon mil·leni (aquesta discussió, si és que n'ha d'haver, la deixarem per als entesos). El que sí que és cert, és que l'any que ve, oficialment, portarà la xifra d'un dos seguit de tres zeros. Des d'aquí a LA FEMOSA, hem vist canviar les dues darreres xifres més d'un cop, però quedant les dues primeres sempre invariables. Ara, de cop i volta, canviaran les quatre alhora. No som supersticiosos. Aquesta coincidència, per a nosaltres, només té la importància de poder-la assenyalar.

L'any dos mil començarà, com tot els altres, amb un munt de problemes per solucionar: guerres, misèria, fam... Aquesta endèmia de la humanitat que no hi ha manera o voluntat d'erradicar i la qual (con si es tractés d'un paisatge conegut i que per conegut ja ens és indiferent), sembla que no la vulguem veure i ens hi girem d'esquena. Juntament amb tot això, hi ha encara mals nous o de moda, creats per l'egoisme humà, com els atemptats contra la naturalesa o el medi ambient, l'escalfament del planeta, l'amenaça nuclear... Malgrat les noves tecnologies per a poder-ho fer, malgrat les denúncies constants de moltes persones, de grups o organitzacions de ciutadans sensibilitzats, malgrat que tots i tothom som conscient d'aquests nous perills que amenacen d'una manera real el futur del nostre món, cap organisme oficial des dels estats més poderosos no fan res per a cercar solucions tret, és clar, de reunions o convencions internacionals per a parlar-ne.

En lloc d'entrar en discussions bizantines (cercant tot tipus d'arguments) per a fer-nos en el convenciment que l'any dos mil és el darrer any del segle vint o el primer del segle vint-i-un i ensems el primer, o no, del tercer mil·leni, valdria més que cerquéssim la manera de convèncer-nos (i de convèncer els homes i dones del nostre entorn més immediat) que som humans i com a humans hem de ser solidaris amb el altres i així, tot junts, mirar de treballar per a aconseguir un futur més just i esperançador per a tots.

Què l'any dos mil ens sigui a tost propici. Amén.

# LA FEMOSA CUINA

## BACALLÀ AMB PATATES

### INGREDIENTS

Dos quilos de patates  
Mig quilo de bacallà  
Una ceba grossa  
Una pastilla de mantega  
Tres quarts de litre de llet  
Cent grams de formatge ratllat  
Oli

Posarem el bacallà en remull unes tretze hores. Farem bullir les patates i les aixafarem, sense suc, amb una forquilla fins que quedin puré.

Posarem al foc una cassola amb la meitat de la mantega, un raig d'oli i la ceba ratllada. Quan estigui una mica daurada, hi posarem el bacallà esfullat i, a continuació, el puré de patates i la llet. Ho deixarem coure tot junt un quart d'hora, remenant-ho de tant en tant, parant compte amb els esquitxos.

Després ho posarem en una plata d'anar al forn (amb el formatge ratllat i la resta de la mantega per sobre). Ho posarem al forn a gratinar.

Al servir-lo, ho podem guarnir amb triangles de pa de motlle fregits

## CREMA

### INGREDIENTS

Un litre de llet  
Nou rovells d'ou  
Mig quilo de sucre  
Cinquanta grams de midó

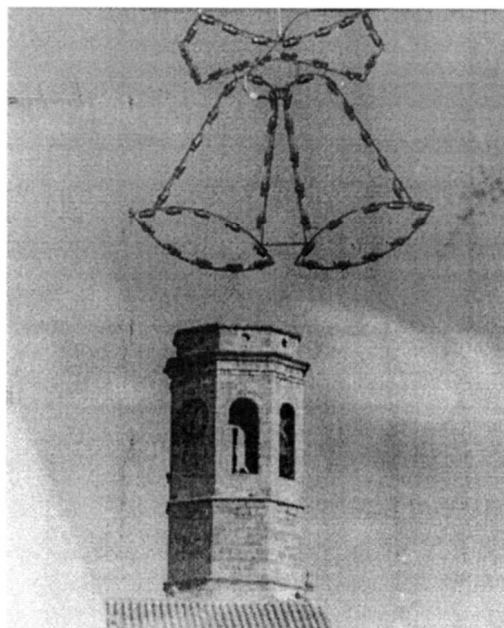
En un pot, hi posarem la llet, els rovells d'ou batuts i el sucre. Ho posarem al foc fins que bulli, sense deixar-ho mai de remenar. Quan arrenqui el bull, hi tirarem el midó que tindrem desfet en una tasseteta de llet, parant compte que al tirar-li no es tali. Quan torni a arrencar el bull, ho traurem del foc.

Quan la crema ja és freda, s'hi posa sucre per sobre i es crema.

# ÍNDEX

PÒRTIC .....	3
LA FEMOSA CUINA .....	4
NOTES I NOTÍCIES .....	6
DIES ESTRANYS	
<i>Der Felip II</i> .....	10
LA BOIRA DEL TEMPS	
<i>Der Pere Arnau</i> .....	12
TOT ESPERANT L'ARRIBADA DEL 2000	
<i>Der Lluís Salvador</i> . . . . .	14
SALTEM I BALLEM: CONTINUEM?	
<i>Der J. Ribes i Gilabert</i> .....	15
1918 UN ANY, EN LA HISTÒRIA D'ARTESA,... (1)	
<i>Der Josep Gallart i Fernández</i> . . . . .	16
LA FESTA MAJOR	
<i>Der A. Costafreda</i> .....	22
UNA LLEIDA QUE FOU I QUE JA NO ÉS	
<i>Der Carme Vidal</i> .....	23
MALEDCAT	
<i>Der Felip II</i> . . . . .	26
QUARANTA-UNA COMARQUES	
<i>Der A. C.</i> .....	27

**PORTADA:**  
**Muntatge nadalenc**



# NOTES I NOTÍCIES

## MENJADOR ESCOLAR

Durant la darrera setmana de setembre va entrar en funcionament el servei de menjador escolar les escoles.

Aquest servei gestionat per l'Associació de mares i pares d'Alumnes de l'escola d'Artesa que dur el nom d' «Els Til·lers» compta amb la col·laboració i suport del Claustre de professors del col·legi i de l'Ajuntament.

Per a dur a terme aquest nou servei, s'ha habilitat una part de l'anomenada aula polivalent que s'ha dividit en 2 espais. El menjar és servit diàriament per mitjà del servei de catering de l'empresa FERHOST SL, complint així amb les mesures sanitàries i higièniques de repartiment i servei de menjars col·lectius.

La implantació del servei s'ha dut a terme amb força èxit, ja que cada dia es queden al menjador escolar una mitjana de 20 infants. Servei que per tant satisfarà una demanda i necessitat dels pares i mares en poder tenir ocupats els infants de 9 del matí a 5 de la tarda.

Aquest servei és obert també als nens i nenes que van a la Llar d'Infants, cosa que ha fet necessari l'habilitació d'una zona com a lloc de descans amb l'adquisició d'uns llitets on poder fer la migdiada.

## CURSET DE VI



El professor Enric Altisens

El dimarts, dia 19 d'octubre, va començar la segona tanda del curset de vi, aquest cop al poble d'Aspa. Com recordareu, les quatre primeres sessions es van fer al local de «La Femosa» al mes de maig passat. Aquestes quatre restants al Casal Social d'Aspa, els dies 19 i 26 d'octubre i el 2 i 9 de setembre. Aquestes quatre darreres lliçons, les van impartir l'Enric Altisens (tècnic oficial del DARP de Tarrega), l'Agustí Vilarroya (tècnic de l'INNCABI), Lluís Giral i Joan Reyes (SPV Vilafranca). En aquestes quatre sessions, també hi van assistir gent d'Aspa i de Sudanell.



Alguns dels seguidors del curset

## EXPOSICIÓ SOBRE MICOLOGIA



L'Ajuntament d'Artesa de Lleida amb la col·laboració de la Fundació Pública de l'Institut d'Estudis Ilerdencs, ha realitzat durant els dies 30, 31 d'octubre i 1 de novembre una exposició sobre micologia a la Sala d'exposicions del Casal Parroquial.

Durant el dissabte al matí tots aquells que van voler es van poder apuntar per anar d'excursió al bosc a recollir diferents espècies de bolets. Aquestes espècies de bolets són les que es varen exposar al llarg d'aquests dies.



La mostra era força àmplia i diversa, oferint un ventall de bolets per molts desconeguts.

## CASTANYOT 99

La tradicional festa de la Castanyada a Catalunya, té un especial ressò associatiu al nostre poble, ja que des de fa uns anys diversos col·lectius aprofiten aquesta avinentesa per a reunir-se i celebrar de manera conjunta la festa de la castanyada, on panellets i castanyes hi són presents.

Així el Casal de jubilats va ser el primer en celebrar-ho i el dissabte dia 30 d'octubre va

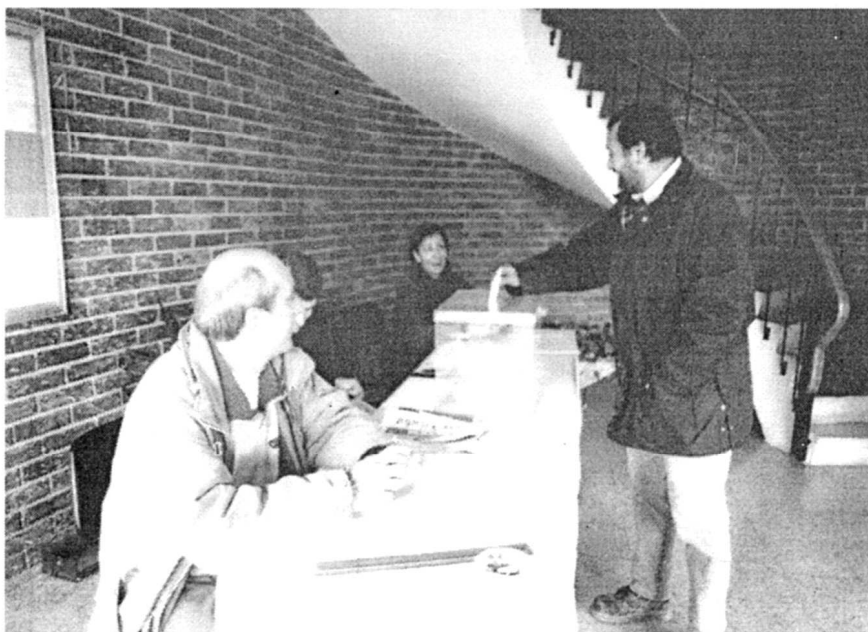
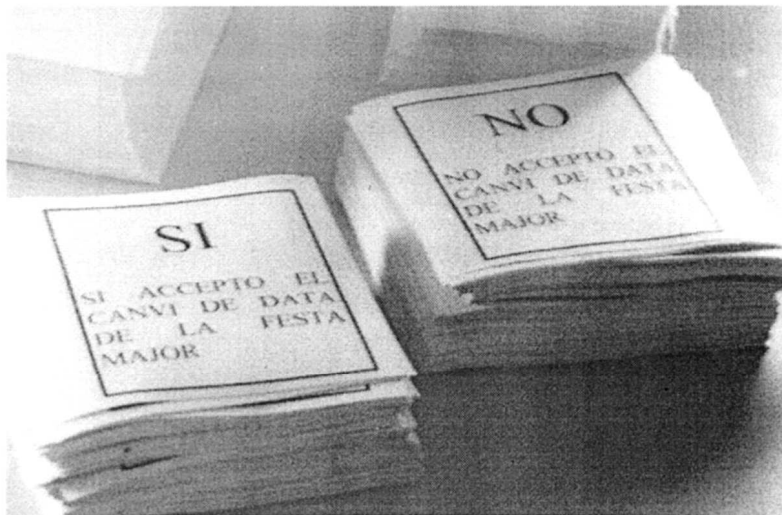
aplegar prop d'un centenar de socis i sòcies en un sopar de germanor que va tenir lloc al mateix Casal, la gresca va continuar fins ben avançada la nit.

Pel que fa al grup de joves, l'Associació de joves d'Artesa de Lleida (AJALL), va ser l'encarregada d'organitzar la festa de la castanyada a la Sala de la Llar del poble el dia 31 d'octubre. Prop d'un centenar de joves es varen apuntar al sopar de germanor que es va servir, on seguidament va tenir lloc l'actuació de tots aquells que tenien ganes de cantar amb el KARAOKE, més tard el grup MAL SON i una orquestra mòbil van estar els encarregats de fer ballar el jovent fins ben avançada la matinada.

## CANVI DE DATA DE LA FESTA MAJOR

El diumenge dia 21 de novembre, a iniciativa de l'Ajuntament es va dur a terme un referèndum en el qual es va convocar a tots els veïns i veïnes majors de 14 anys (ja que és a partir d'aquesta data en que es comença a pagar per la festa major) per tal de decidir si es canviaven les dates de la festa major que fins ara se celebrava a finals del mes d'agost.

El dia 31 d'agost, Sant Ramon, era la data que va escollir-se per tal que al seu entorn s'organitzessin els



diferents actes. Aquest dia tampoc no era inclòs sempre a la festa major, ja que per no allargar-la massa quan queia enmig de setmana, i per no perdre el cap de setmana, que és quan la gent més pot gaudir de les festes, es deixava fora de la Festa Major.

Les queixes constants, uns per la feina que hi ha al camp a finals d'agost, altres per estar pròxims els exàmens de setembre dels estudiants i estudiants universitaris... han fet que des de l'Ajuntament es plantegés aquesta mena de consulta popular per decidir què és el que la gent s'estimava més.

De les 1176 persones que podien participar en aquesta votació només ho varen fer 241 persones, i el resultat va estar el següent:

203 persones a favor de canviar la data de la Festa Major i passar-la a primers de juliol

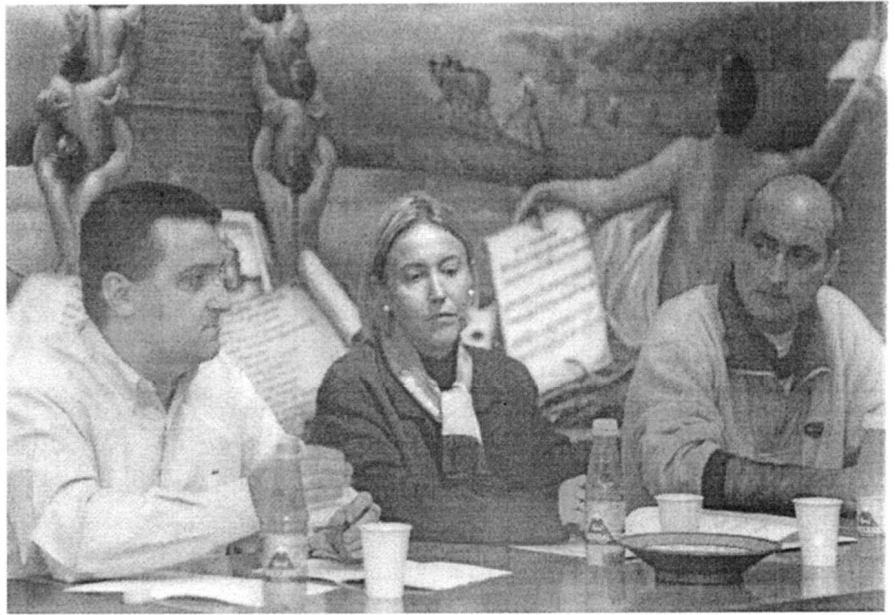
38 persones contràries al canvi de data de la Festa Major.

El resultat és clar, i per tant per l'any 2000, amb el canvi de segle, canvi de data de la Festa Major del nostre poble a primers del mes de juliol.

## EL LLARG CAMÍ DE L'ALBA

El dia 10 de desembre, a la Sala d'actes de Casa la Vila es feia la presentació del llibre de l'autor artesenc Felip Gallart i Fernández, que ell ha titulat «El llarg camí de l'alba».

La presentació que es feia de manera conjunta entre l'Agrupació Cultural La Femosa, edicions Garsineu i l'Ajuntament d'Artesa de Lleida, va comptar amb la presència de Carme Vidal, directora de la revista «Ressò de Ponent» i també escriptora. L'acte va estar presentat pel regidor de cultura de l'Ajuntament d'Artesa de Lleida, i un cop feta la presentació es va servir un refrigeri a tots els presents.



**F. Gallart, Carme Vidal i el Regidor de Cultura**



**Aspecte del Saló d'Actes de l'Ajuntament durant la presentació**



# DIES ESTRANYS

Tot i que la majoria de les pel·lícules que produeixen els americans tenen, en molts dels casos l'argument tant previsible que al cap de mitja hora ja saps qui morirà, qui es casarà amb qui i com s'acabarà i en conseqüència pots tranquil·lament tancar el televisor, fa uns dies vaig veure'n una que inicialment tenia una certa dosi d'originalitat. Suposo que hipotèticament pot donar-se el fet que en el futur les sensacions que tenim els humans (por, angoixa, plaer, odi, amor, rancúnia, i totes les altres possibles) puguin convertir-se en impulsos electromagnètics i una vegada fet això emmagatzemar-los en alguna mena de disquet, cosa que no tindria, evidentment, cap mena de sentit si després no poguessin reproduir-se en el mateix cos que les ha generat o en un altre.

Això permetria reviure estones passades (cosa que ja fa la memòria, però amb moltes trampes) i amb tota la seva intensitat però, a més, i com explicava la pel·lícula permetia que hi hagués un comerç o tràfic d'aquests disquets, de continguts semblants a la realitat virtual. Aquest comerç era il·legal, la qual cosa encara el feia més atractiu per als que el practicaven, pels guanys que això comportava tot i el perill d'ésser empresonat; venia a ésser com una mena de droga, però més elèctrica que no pas química.

Com gairebé passa en totes les pel·lícules, tenia les seves escenes amables com era la que ensenyava el protagonista lliurant un disc de sensacions a una persona a la qual mancava una cama; les sensacions eren d'una altra persona corrent i la tècnica li permetia reviure les seves pròpies sensacions, ni que ara no pugués córrer. Per contra, també tenia alguna escena força dura, com la d'un psicòpata que maltractava la seva víctima i alhora per a fer-li major el sofriment connectava el seu gravador/reproductor de sensacions als cervell d'aquesta, mentre l'estava escorxant.

Tot aquest invent sembla força inversemblant, però pensant-ho fredament pot ser no ho és tant. La memòria que tots tenim també ens crea una certa biblioteca de sensacions (de la qual poc a poc, va eliminant les més desagradables, per a quedar-se amb les més joioses o gratificants) si no ho fes així, el present, seria de tant en tant insuportable. Si aconseguim tenir la biblioteca prou plena, quan ens caiguin mastegots per totes bandes, sempre tindrem a mà unes quantes sensacions agradables per a fugir, per a poder creure que si en un altre moment les coses han anat bé, per què no poden tornar a anar-hi i que, a ben segur, no ens mereixem tot el que ens ve a sobre.

D'entrada aquest mecanisme biològic és del tot saludable, al menys

per a mi. Alhora, però, tinc la impressió que portats per uns mitjans de comunicació cada dia més omnipresents i dels quals difícilment ens podem abstreure i, per circumstàncies particulars de cada moment que ens toca viure, tenim tots les sensacions que «ens pertoca tenir». Fa cosa d'un parell de mesos va esdevenir el darrer eclipsi de sol del mil·lenni, i com pertocava, moltíssima gent es va preguntar per la raó de la seva existència, el seu futur i el de la humanitat i aprofitant l'avinentsa més d'un il·luminat (o eclipsat) es va dedicar a fer unes prediccions que no tenien ni peus ni cap, com la realitat va demostrar.

Ara, quan l'any gairebé enllesteix, i d'acord amb aquesta mena de tirania que imposen els números, la gent no sap pas què fer per a celebrar aquest canvi de segle i de mileni. A mi ja em perdonareu, però sóc dels que pensen que el canvi pertocaria el dia el 31.12.2000 i que les múltiples reformes esdevingudes durant la història han fet que el calendari tingui múltiples virtuts, entre les quals difícilment hi trobarien l'exactitud.

Però, està clar que els números tenen un encís o desencís especial, o sinó que algú m'expliqui la mala fama del 13. Si fem un lleuger repàs als més elementals llibres d'història trobarem que cada canvi de mil·lenni les pors s'han escampat a dojo, pors a la pesta, a la guerra, a la fi del món. Quan mirem cap a darrera ho fem pensant que tots plegats eren una colla d'ignorants que sabien poc més que fer l'O amb un canut,

que nosaltres tenim un cabal de saviesa molt superior, però la màgia dels números del canvi de mil·lenni també ens està afectant. O no és això tota aquesta por a l'efecte 2000?

Ara acabem de descobrir que arreu portem centenars de xips que l'1 de gener poden deixar de funcionar per a fer-nos la guitza, podem quedar-nos sense llum i sense qualsevol màquina que funcioni amb llum (cerqueu llenya, pel que pugui ésser). Jo aposto que la realitat demostrarà que aquesta por era tant absurda com ho eren les de les pestes, però la por sempre la portem a la butxaca, esperant cada moment per a controlar-nos, per a fer-nos en teoria més prudents, però a la realitat més estúpids.

Sigui com sigui, abans del que ens pensem estarem a les festes de Nadal i tothom té molt clar que ha de fer quelcom diferent a la resta de dies, pot ser per a celebrar el naixement d'un Deu al qual costa d'entendre, o solament celebrarem que podem continuar celebrant l'estar vius i gastar diners. Sigui com sigui, qui més qui menys ens posarem el nostre disquet i no pararem de desitjar-nos tot el millor per aquests dies. Quatre dies abans i quatre després continuarem arrossegant les nostres neures i tornarem a passar pel costat del veí sense, ni tant sols saludar-lo. Però als dies de festa farem força compliments i preguntarem per la família, la feina i la seva història, seran veritablement enguany més que mai, dies estranys.

Felip II

# LA BOIRA DEL TEMPS

És de tots una cosa ben sabuda: la memòria humana és curta de necessitat. De seguida se'ns esborren del pensament aquelles imatges les quals, per alguna causa o raó, han estat substituïdes per unes altres i d'això, molts cops, no cal que passi gaire temps. Per altra part, moltes vegades, la memòria ens és molt més fidel i ens podem recordar de coses que ens van passar o vam veure de ben petits. Va com va. En la qüestió de la transformació del nostre poble, hom acostuma a tenir poca memòria: tenim una memòria esborradissa, ja que les coses van canviant a mesura que ens anem fent grans, i de la mateixa manera que canvien les nostres pròpies fesomies, canvia també la fesomia del nostre entorn més immediat sense que, aparentment, en siguem conscients.

Dins de tot això que anem dient, hi ha, però, una altra mena de memòria que és manté sempre inalterable per molt de temps que li passi per damunt. És la memòria de les fotografies (la memòria de les imatges enllaunades o en conserva, com si diguéssim), les quals, quan les recuperem al cap d'alguns o de molts anys, ens produeixen una estranya sensació. Allí hi veiem la nostra cara i les cares dels nostres amics i coneguts, i encara que sapiguem que som nosaltres mateixos, ens adonem que ens és impossible de recordar-nos d'aquella manera. A les imatges del poble els passa tres quarts del mateix, però en aquest cas, molt cops, sí que



Olomí Besora (de Ca l'Elena), Ramon Iglésias Batlle (de Cal Marquet) i Lluís Mir Nosas (de Cal Foradat), que havien estat elegits en les eleccions municipals de l'11 de novembre de 1917, els quals juntament amb els membres de la corporació anterior que continuaven Josep Falguera Oró (de Cal Pablo)<sup>2</sup>, Josep Puig Patau (de Cal Xalep), Ramon Batlle Bonastra (de Cal



**Ramon Iglésias Batlle (de cal Marquet)**  
Artesa de Lleida, 1872-1949

Miquelàs) i Josep Oró Batlle (Bep de l'Estudiant) van configurar el nou ajuntament que havia de regir el poble fins a finals de 1919.

El dia 1 de gener s'efectua la presa de possessió dels nous membres electes i es procedeix a l'elecció del nou alcalde per votació dels vuit membres, tot produint-se un empat a quatre vots entre Salvador Jové Vilalta i Ramon Olomí Besora, fet que determinà una segona votació amb el mateix resultat, per la qual cosa es fa l'elecció per sorteig, així finalment resulta afavorit en aquesta ocasió Salvador Jové Vilalta, essent elegit com a tinent d'alcalde Ramon Olomí Besora i Lluís Mir Nosas com a procurador síndic.

Aquest empat en l'elecció d'alcalde no feia res més que traslluir la bipolarització de la vida política local, que es manifestava també en les diverses eleccions a Corts Generals i a Diputats provincials i en altres àmbits de la vida quotidiana local, com pot ser en el pla sindical, amb la constitució, al nostre poble, de dos sindicats agraris, el de Sant Isidre i el Porvenir, *el primer, amb molta base popular, era format, principalment, per petits propietaris de tarannà més aviat esquerrà i catalanista. El Porvenir, per la seva part, aglutinava els pagesos amb més hisenda i aquells que d'alguna manera en depenien o que per ideologia se sentien més propers a cert conservadorisme dretà i dinàstic*, tal com assenyala Felip Gallart<sup>3</sup>. Uns sindicats que es constitueixen de forma oficial l'any 1918 i que provocaran ben aviat la divisió del poble en dos bàndols o faccions, essent molt evident aquest fraccionament, sobretot, en els aspectes *cultural, de lleure i de diversió*, tal com posa de manifest el mateix autor<sup>4</sup>, que assenyala que cada sindicat celebrava les seves pròpies sessions de ball, on només hi assistien els seus associats o simpatitzants, tenien el seu equip de futbol i organitzaven les seves festes i actes culturals. Actuació que, malgrat la dissolució d'ambdós sindicats i que el temps de vigència fou relativament curt, ha estat recordada al nostre poble durant molt temps.

Una bipolarització que apareix reflectida en les actes de les sessions de l'ajuntament de tot aquell any de 1918 i del següent, en que es produeixen innumerables dissensions entre les dues faccions representades a la corporació. De fet les primeres desavinences són ja notòries en la primera sessió ordinària, celebrada el dia 6 de gener i en la que els regidors de la facció progressista es negaren a aprovar l'acta de la sessió de constitució del nou ajuntament i de l'elecció de l'alcalde per què desaprovaven el sistema que s'havia emprat en l'elecció de l'alcalde, manifestant aquest que s'havia realitzat d'acord amb l'article 55 de la llei i per tant no calia efectuar la repetició de l'elecció. Votaren a favor de l'aprovació de l'acta l'alcalde S. Jové i



TOT ESPERANT  
L'ARRIBADA  
DEL 2000

La rutina al finalitzar l'any, era que per començar l'altre, solament s'havia de mirar si aquest era de traspàs, el qual resulta sempre que el nombre és divisible per quatre com el 1992 i el 1996, però no hi ha cap regla sense excepcions i resulta que si l'any acaba en dos zeros com el 1900 no ha de ser de traspàs, però aquesta regla també té una excepció i és que hi ha anys d'aquest que si les xifres que estan davant dels dos zeros són divisibles per quatre llavors ha de resultar un any de traspàs justament com serà el 2000.

També hem de recordar que per aquestes dates es celebra el naixement de Jesús així, un any rera un altre total, sembla que ho hem fet 1999 vegades, però segons unes investigacions de ja fa temps, han demostrat que ens van equivocar a l'hora de calcular-ho, ja que les dades que ens donava la Bíblia no són massa precises... «En el temps del Rey Herodes...»

També és habitual en la història que a l'hora de néixer un ser extraordinari, a més a més de ser fill de mare verge com el cas de Buda, del rei egipci, Amenofis III o de Pitàgores, vingui acompanyat d'un senyal del cel, en aquest cas algú ha proposat que podria ser el cometa Haley l'estella de Belem i si aquest cometa ens visita cada 76 anys, no ens surten els números.

Total que, els tècnics ens proposen com a data del naixement entre els 4 o 6 anys abans de Crist, això voldria dir que l'efecte 2000 ja fa temps que l'hauríem d'haver superat.

Respecte si el dos mil serà el primer any del tercer mil·lenni o l'últim del segon mil·lenni o si serà del segle vint o del vint-i-un, podríem tenir en consideració el següent:

Primer, per simplificar, hauríem de recor-

dar quants números té una desena, suposo que tots direm que en té 10, des de l'1 fins al deu són de la primera desena, això vol dir que el nou no és l'últim número de la desena, sinó que és el deu. El primer número de la segona desena serà, doncs, l'11.

Si extrapolem aquest resultat a això que ens ocupa, veurem que l'últim número del primer miler no serà el 999 sinó el 1000 i l'últim del segon miler serà el 2000, això vol dir que si volem celebrar el traspàs del segon mil·lenni al tercer, ens haurem d'esperar un altre any. El primer any del tercer mil·lenni serà el 2001, així com serà també, el primer any del segle XXI.

Un punt que ens pot portar a la confusió és suposar que va ser l'any zero el del naixement de Crist, així sí que seria l'últim any del segon mil·lenni el 1999, però la lògica ens fa dir que si Jesús hagués tingut un calendari sobre el capçal del pessebre on va venir al món, segur que no hi hauria posat any zero, sinó any u. Sí, a més a més, suposem que seguien el calendari romà que havia imposat Juli Cèsar o calendari julià, hem d'admetre que, segons el seu sistema de numeració, aquest començava, per força amb u, ja que el zero no existeix a la numeració romana..

També s'ha d'entendre l'interès que té el món comercial per tal de fer celebrar aquesta efemèride el màxim de vegades possible, per tal d'obtenir el màxim de rendiment econòmic, en aquest joc hi podem participar si volem o no, depèn de nosaltres.

*Elsis Salvador*

# SALTEM I BALLEM: CONTINUEM?

Com tothom sap, «saltem i ballem» és un pla d'ensenyament de la sardana que es fa a les escoles de tot el país, perquè tots els escolars més joves aprengin a ballar la nostra dansa, amb la finalitat de fomentar-la i amb l'esperança que d'aquests cursos en surti noves colles.

«Saltem i Ballem»: continuem?. A molts sardanistes ens ha preocupat i encara ens preocupa aquesta pregunta. D'altres, però, ja han volgut donar-hi una resposta afirmativa fent possible aquesta continuïtat. Però tot i així, són pocs els grups que han fet realitat el pas del «Saltem i Ballem» a formar una colla.

Per una banda, molts monitors no són del mateix poble o ciutat on imparteixen les seves classes. Fer una colla en un lloc on no hi vius, encara és més difícil i molt més problemàtic, tant si hom cobra com si no. Ningú no vol feina i menys responsabilitat alienes que, per viure no li fan falta, molt al contrari; li farien la vida més difícil i complicada. Aquesta és una qüestió de molt pes i cal tenir-la molt en compte: no es troba gent que vulgui estirar i passar davant. De fet, hem de reconèixer que és molt obligat i

massa sacrificat. A més a més molts pares tampoc ajuden gaire, perquè tots tenen feina i els caps de setmana els volen per descansar o per a fer coses per a ells. Això fa que no s'impliquin ni ells ni els seus fills. També tenim, sobretot nens o nois que, o bé són passius i no volen fer res, o si han participat en alguna cosa, només ho fan en el futbol.

Crec que ens falta sardanistes que s'hi vulguin implicar i que tinguin ganes d'estirar un projecte de colla. Penso també que, si no tenim petits o joves sardanistes, tampoc no tindrem gent gran sardanista, ni tan sols «Sardanistes».

És una veritable llàstima que no es pugui donar continuïtat a les coses que, inicialment, es comencen amb tant de goig, il·lusió i entusiasme. Encara que la nostra estimada «Sardana» sigui la dansa més bella de totes les danses que es fan i es desfan, encara que sigui una dansa que a tots en agrada, hem de preguntar: ¿què fem, què hi posem de la nostra part, perquè en un futur continuï havent-hi sardanistes?

J. Ribes i Gilabert



La colla sardanista *Dolç Esforç* participant, a la plaça, en el primer concurs de sardanes artesenc, l'any 1968 (foto d'arxiu)

# MOTS ENCREUATS

(Solucions a la pàgina 30)

## HORIZZONTALS

1. Quantitat de rendiments. 2. La primera. Al revés, remei per a tot. Abreviació de senyor. 3. Personatge símbol de l'empresonament polític africà. De Lapònia. 4. Mamífer carnívor. Començaria, estrenaria. 5. Al revés, si no és peix, és això. En cotxes, el GTI de gasoi. Institut de Recerca Naval. 6. Instrument musical de corda molt popular a Rússia. Vocal repetida. 7. Al revés, estat de l'Àfrica occidental. Estar un líquid en ebullició. 8. Consonant. Part posterior d'un vaixell. Variació de color, de to, etc. 9. Al revés, riu de la Cerdanya afluent del Segre. Nota musical. Forma del verb treure. 10. Embadalirà, encantarà. Prefix que significa *igual*. 11. Una llei tota desgavellada. Plany, vagit. Consonant que pluralitza. 12. Carregar, dur, tragar. Derivat de la llet molt ric en greix.

	1	2	3	4	5	6	7	8	9	10	11	12
1												
2		■								■		
3								■				
4			■									
5					■				■			
6										■		
7					■							■
8		■					■					
9					■			■				
10									■			
11					■						■	
12								■				

## VERTICALS

1. Comte català, el primer que encunyà moneda amb el seu nom. 2. La segona. Al revés,, ocell còrvid molt popular a les nostres terres. Unió Nacional Llatina. 3. Menut, petit. La pateix el calb. 4. Ofrenes, homenatges. 5. Al revés, que denota neciesa. Quatre consonants separades. 6. Informal, eixelebrat. 7. Que no té activitat. Al revés, darrera, darrere. 8. La nota musical d'abans. Cinc romans. Símbol de l'americà. 9. Al revés, als Alps. Proveït d'ales. Preposició. 10. Tona. Indoairànic, indoeuropeu. En femení, que conté itri. 11. Anhelaries, desitjaries. Consonant. 12. Arbre de les oleàcies, molt comú als jardins. Suada, suorosa.

## 1918

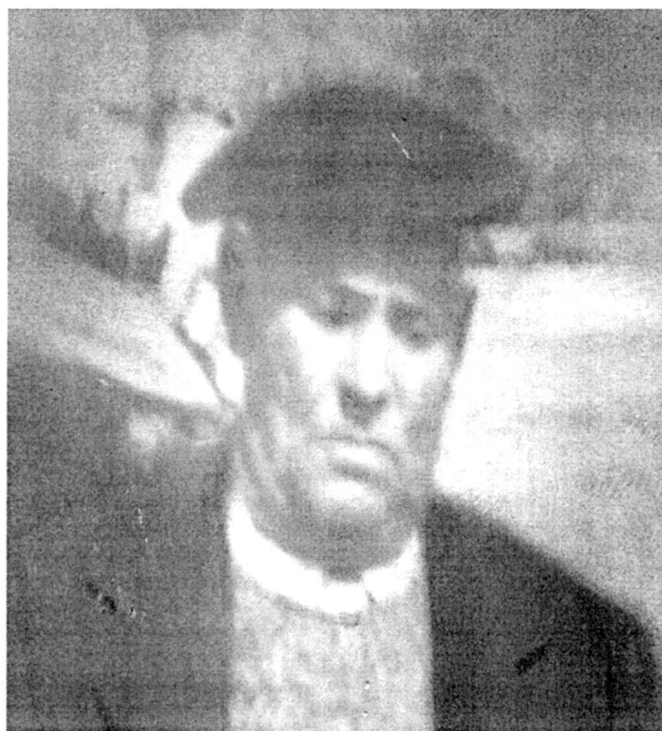
UN ANY, EN LA HISTÒRIA D'ARTESA,  
A TENIR EN COMPTE (1)

El 1918 ha passat a la història del nostre poble com *l'any de la grip* i per aquest motiu ha estat recordat com un any trist i desgraciat. De fet en el seu balanç posterior, en la memòria dels artesencs, han pesat més totes les circumstàncies negatives d'aquesta epidèmia, la qual va afectar de forma generalitzada el nostre poble durant els mesos d'octubre i novembre, que tots els altres esdeveniments que van tenir lloc durant l'any, que, com veurem, foren molt importants per l'època i van tenir una gran transcendència pel futur del poble.

Cal dir d'entrada, que el poble ja havia iniciat feia temps el camí cap a la modernitat, una singladura que té el seu inici a mitjans del segle XIX, amb la construcció del Canal d'Urgell, fet que a la llarga va representar un canvi de mentalitat per la gent del nostre poble, ja que obria noves expectatives agrícoles i tallava la dependència secular dels conreus amb les pluges, però el camí fins a la plena producció de les noves terres de regadiu va ser bastant llarg.

Molt aviat l'aigua del canal va possibilitar la construcció d'un dipòsit d'aigua potable, obra de gran envergadura pel nostre poble, projectada per l'arquitecte Celestí Campmany, que es va acabar l'any 1886 i que va permetre l'anul·lació de la bassa de la qual s'havien abastit d'aigua, durant molts segles, els artesencs, la qual s'omplia, com en altres pobles, de les aigües de la pluja. En els primers temps, aquest dipòsit subministrava aigua a una única font, situada a la plaça. Ubicada en un primer moment prop de l'inici del carrer de la Bassa i més tard, i fins la seva desaparició, davant de Cal Pelat (actualment Caixa de Catalunya), de la qual s'abastia tot el poble,

fins l'any 1899 en què l'ajuntament, presidit aleshores per Casimiro Oró Puyol, acordà la instal·lació de les canonades per fer arribar l'aigua del dipòsit a les cases; però només es podia col·locar una única aixeta a la part baixa de cada casa i encara no a totes, sinó només a les que la seva cota ho permetia, doncs l'altitud del dipòsit era més baixa que moltes zones del poble. Però



**Eusebi Oró Batlle (de cal Mossosquadra)**  
Artesa de Lleida, 1878-1948

malgrat que l'aigua no podia arribar a les parts més altes, la construcció d'aquest dipòsit significà una gran millora pel poble, tot i que moltes famílies haguessin de continuar proveint-se d'aigua de la font. Lligat a la instal·lació d'aigua a les cases es produeix durant les dues primeres dècades d'aquest segle la construcció de clavegueres en molts carrers del poble, per donar sortida a les aigües brutes de les cases.



El Canal d'Urgell va tenir també un paper fonamental en l'enllumenat elèctric públic i particular del poble, la instal·lació del qual es produeix, a nivell general, l'any 1901, en què s'accepten, per part de l'ajuntament d'Artesa, presidit pel mateix Casimiro Oró, les bases per les quals s'aprova la concessió per trenta anys del servei de subministrament elèctric a Antoni Ibars, de Puigverd de Lleida, el qual s'obligava a la col·locació de les bombetes als carrers i cases, així com els pals i conduccions des del poble fins a la fàbrica d'electricitat construïda en els



**Ramon Olomí Olomí (de cal Peret)**  
Artesa de Lleida, 1886-1939

salts del Canal d'Urgell de la partida del Saladà, situats en el terme de Puigverd. Per tant el Canal d'Urgell va tenir un paper fonamental en l'inici d'un dels altres aspectes que situaren el nostre poble en el camí cap a la modernitat. Cal dir, però, que era un enllumenat bastant deficient i pobre, com s'assenyala en un ple de l'ajuntament de l'any 1918, a causa de la poca potència de la central elèctrica, la qual cosa només permetia la col·locació d'una bombeta a cada casa i un

nombre molt limitat a la via pública, establint-se el pagament no pel consum sinó pel nombre i potència de les bombetes instal·lades en cada cas. La millora de les comunicacions és un altre dels fets transcendents que es produeixen a principis del segle XX. Així entre 1910 a 1912 es realitza la construcció de la carretera de Lleida a Castellans i Flix, aprovada el mes de març de 1909 pel Congrés dels Diputats de Madrid i entre 1913 a 1916 es construeix en dues fases la d'Artesa a Cogul, una primera fins a Aspa i la segona des d'aquesta població fins a Cogul; totes dues obres subvencionades pel Govern i que foren possible gràcies a les gestions fetes davant les instàncies ministerials corresponents pel polític progressista Joan Moles Ormella, tal com es reconeix en una sessió de l'ajuntament d'Artesa de finals d'1915. I per últim entre 1913 i 1914 s'acondiciona i es millora el camí que comunicava Artesa amb l'estació de ferrocarril de Puigverd. La millora de les comunicacions era vital pel desenvolupament econòmic d'Artesa i dels pobles veïns. Aquest nou vial fins la ciutat de Lleida i la millora del camí fins a l'estació de ferrocarril de Puigverd va propiciar unes comunicacions més ràpides i més còmodes, la qual cosa possibilitava que es pogués donar una millor sortida a les produccions agrícoles locals, que havien sofert un increment notable amb la posada efectiva en regadiu de les terres del terme.

Com un fet molt important ens cal assenyalar, així mateix, la instal·lació a Artesa del telèfon públic, una de les obres de major transcendència realitzada per la Mancomunitat de Catalunya en el camí cap a modernització del país, empresa que no hauria estat possible sense l'impuls decidit i entusiasta del diputat lleidatà Alfred Pereña i Reixachs, membre del Consell Permanent d'aquesta institució, a qui li fou encarregada la organització i desenvolupament d'aquest servei vital per Catalunya, un polític que va tenir una gran influència en els elements republicans i progressistes del nostre poble.

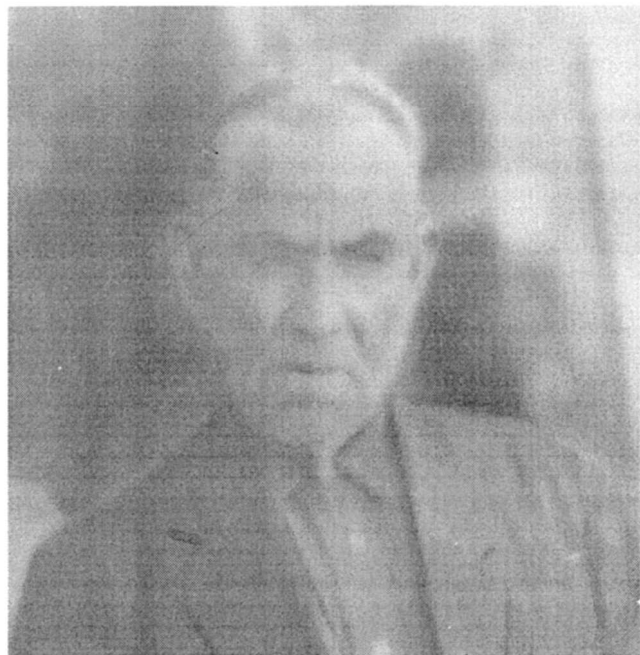
A finals de maig de 1917 va començar a funcionar un locutori telefònic públic, per l'atenció del qual l'ajuntament va nomenar, en la

sessió plenària del dia vint, l'agutzil Felip Bonastra París, a qui li fou assignada una retribució diària de 50 cèntims, fixant-se, en la mateixa sessió, una tarifa de 25 cèntims per trucada. Un servei que l'any següent passà a mans del nou agutzil Bartomeu Bonastra París, nomenat en la sessió ordinària del 5 de maig de 1918, el qual el va regentar durant molt poc temps, ja que el la sessió del 15 d'octubre següent l'Ajuntament va tornar a designar Felip Bonastre París com a encarregat d'aquest locutori telefònic local.

La millora de les vies de comunicació i la instal·lació del telèfon, al mateix temps que generen noves expectatives comercials, cal dir que obrien la possibilitat també d'un ventall de relacions de tot tipus del nostre poble amb qualsevol indret de Catalunya.

En aquell temps una altra de les realitzacions cabdals fou la construcció de les noves escoles, una obra llargament anhelada pel poble, pel mal estat en què es trobaven els edificis que s'utilitzaven com a escoles, les quals no reunien les mínimes condicions imprescindibles per la docència com es fa patent en la documentació que es conserva de principis del segle XX. Un edifici de nova planta projectat per Francesc de Paula Morera, un dels arquitectes, en aquell moment, més destacats del país. La construcció es va iniciar l'any 1916, gràcies a la subvenció atorgada pel Govern de Madrid, mercès a les gestions fetes, també en aquesta ocasió, pel polític Joan Moles Ormella, al qual l'ajuntament, en la sessió del 26 de desembre de 1915, li va donar les més expressives gràcies per les gestions fetes en pro de la concessió d'aquesta subvenció i també per les altres gestions relacionades amb la millora de comunicacions i com a mostra de gratitud es va acordar dedicar-li un carrer, el carrer Nou, que des d'aleshores i fins al final de la Guerra Civil va portar el seu nom<sup>1</sup>. Agraïment que en la mateixa sessió la corporació va fer extensiu a l'alcalde sortint Blas Batlle Barber (Ca l'Embrosió) i al secretari titular Teodor Aldomà Companys.

Malgrat que les obres de construcció de les noves escoles es van acabar a principis de 1918, segons es desprèn de les actes de les sessions de l'ajuntament de mitjans d'any, en què es parla d'efectuar la recepció provisional de l'edifici, no van començar a funcionar fins a inicis dels anys vint. Pel que sembla perquè mancava dotació econòmica per l'adquisició d'equipament i mobiliari nous, doncs el que es



**Josep Falguera Oró (de cal Pablo)**  
Artesa de Lleida, 1861-1943

disposava no es considerava el més adequat pel nou edifici. Uns materials que són requerits reiteradament per l'ajuntament al Govern de Madrid al llarg d'aquell any i els següents, ja que la corporació no disposava de fons per a la seva adquisició i que es van anar obtenint en diverses tongades, en alguna ocasió amb l'ajut decisiu del polític Joan Moles i Ormella com es reconeix en alguna sessió de l'ajuntament.

Amb l'inici de l'any 1918, el mateix dia 1 de gener, s'efectua la renovació de la meitat d'integrants de l'ajuntament, format aleshores per vuit membres, perquè es produeixen les baixes d'Emili Morera Bosch (de Cal Truquera), Ramon Falguera Olomí (de Cal Miró), Eusèbio Oró Batlle (de Cal Mosso Esquadra) i Ramon Olomí Olomí (de Cal Peret), que són substituïts per Salvador Jové Vilalta (de Cal Jové), Ramon

Olomí Besora (de Ca l'Elena), Ramon Iglésias Batlle (de Cal Marquet) i Lluís Mir Nosas (de Cal Foradat), que havien estat elegits en les eleccions municipals de l'11 de novembre de 1917, els quals juntament amb els membres de la corporació anterior que continuaven Josep Falguera Oró (de Cal Pablo)<sup>2</sup>, Josep Puig Patau (de Cal Xalep), Ramon Batlle Bonastra (de Cal



**Ramon Iglésias Batlle (de cal Marquet)**  
Artesa de Lleida, 1872-1949

Miquelàs) i Josep Oró Batlle (Bep de l'Estudiant) van configurar el nou ajuntament que havia de regir el poble fins a finals de 1919.

El dia 1 de gener s'efectua la presa de possessió dels nous membres electes i es procedeix a l'elecció del nou alcalde per votació dels vuit membres, tot produint-se un empat a quatre vots entre Salvador Jové Vilalta i Ramon Olomí Besora, fet que determinà una segona votació amb el mateix resultat, per la qual cosa es fa l'elecció per sorteig, així finalment resulta afavorit en aquesta ocasió Salvador Jové Vilalta, essent elegit com a tinent d'alcalde Ramon Olomí Besora i Lluís Mir Nosas com a procurador síndic.

Aquest empat en l'elecció d'alcalde no feia res més que traslluir la bipolarització de la vida política local, que es manifestava també en les diverses eleccions a Corts Generals i a Diputats provincials i en altres àmbits de la vida quotidiana local, com pot ser en el pla sindical, amb la constitució, al nostre poble, de dos sindicats agraris, el de Sant Isidre i el Porvenir, *el primer, amb molta base popular, era format, principalment, per petits propietaris de tarannà més aviat esquerrà i catalanista. El Porvenir, per la seva part, aglutinava els pagesos amb més hisenda i aquells que d'alguna manera en depenien o que per ideologia se sentien més propers a cert conservadorisme dretà i dinàstic, tal com assenyala Felip Gallart<sup>3</sup>. Uns sindicats que es constitueixen de forma oficial l'any 1918 i que provocaran ben aviat la divisió del poble en dos bàndols o faccions, essent molt evident aquest fraccionament, sobretot, en els aspectes cultural, de lleure i de diversió, tal com posa de manifest el mateix autor<sup>4</sup>, que assenyala que cada sindicat celebrava les seves pròpies sessions de ball, on només hi assistien els seus associats o simpatitzants, tenin el seu equip de futbol i organitzaven les seves festes i actes culturals. Actuació que, malgrat la dissolució d'ambdós sindicats i que el temps de vigència fou relativament curt, ha estat recordada al nostre poble durant molt temps.*

Una bipolarització que apareix reflectida en les actes de les sessions de l'ajuntament de tot aquell any de 1918 i del següent, en que es produeixen innumerables dissensions entre les dues faccions representades a la corporació. De fet les primeres desavinences són ja notòries en la primera sessió ordinària, celebrada el dia 6 de gener i en la que els regidors de la facció progressista es negaren a aprovar l'acta de la sessió de constitució del nou ajuntament i de l'elecció de l'alcalde per què desaprovaven el sistema que s'havia emprat en l'elecció de l'alcalde, manifestant aquest que s'havia realitzat d'acord amb l'article 55 de la llei i per tant no calia efectuar la repetició de l'elecció. Votaren a favor de l'aprovació de l'acta l'alcalde S. Jové i

els regidors J. Puig, R. Iglésias i L. Mir i en contra la resta de membres de la corporació, establint-se per tant un empat, per la qual cosa l'acta es va aprovar pel vot de qualitat de l'alcalde.

En aquest context de lluita política entre aquests dos bàndols cal situar també la moció de censura presentada a mitjans de setembre de 1918 contra l'alcalde, Salvador Jové, per part del tinent d'alcalde, Ramon Olomí Besora i del regidor Josep Falguera, provocada per què l'alcalde havia suspès de sou i feina durant un mes el secretari titular, Teodor Aldomà Companys i havia habilitat a Antoni Gateu Borràs com a secretari interí pel temps de la suspensió. A l'escrit de la moció s'argumentava que segons el reglament de regim intern de l'ajuntament l'alcalde només podia suspendre per quinze dies un funcionari municipal i que el nomenament del secretari interí corresponia a l'ajuntament. En la sessió del 15 d'octubre següent es donava lectura a un comunicat del Govern Civil en què es destituïa l'alcalde, Salvador Jové, que no pogué assistir a aquesta sessió per estar al llit afectat de l'epidèmia de grip, com molta gent del poble i es donava possessió de l'alcaldia al tinent d'alcalde, Ramon Olomí i en la mateixa sessió es reintegrava el secretari, Teodor Aldomà, al seu càrrec. Ramon Olomí va ocupar interinament l'alcaldia fins el 25 de maig de 1919, en que el Govern Civil revocava la destitució de S. Jové i

per tant li restituïa l'alcaldia, càrrec que va ocupar durant molt poc temps, doncs en la sessió del 3 d'agost següent va demanar excedència voluntària per motius de salut, per la qual cosa R. Olomí es va fer càrrec novament de forma interina de l'alcaldia, que va ocupar fins l'1 d'abril de 1920 en què fou elegit alcalde per majoria absoluta, la qual va ocupar fins a la dictadura de Primo de Ribera en que va ser destituït tot l'ajuntament.

Però l'any 1918 es va presentar una segona moció de censura, en concret a la sessió ordinària del 22 d'octubre. Aquesta vegada en contra de l'alcalde provisional Ramon Olomí, a càrrec dels regidors L. Mir i J. Puig, del grup conservador, en la qual demanaven la seva incapacitació per ocupar qualsevol càrrec públic, perquè havia avalat econòmicament Antoni Garròs en l'arrendament de la bàscula municipal, motiu pel qual demanaven l'anul·lació de l'acord d'arrendament. En aquesta ocasió es va acordar passar la moció a la Comissió de Governació per al seu estudi, la qual un cop estudiada va emetre un informe en què es deia no era procedent admetre a tràmit la moció perquè la reclamació s'havia presentat fora del termini que marcava la llei, motiu pel qual s'entenia que procedia al seu tràmit, informe que va ser aprovat per l'ajuntament en la sessió celebrada el 24 de desembre d'aquell any.

**Continuarà**

Josep Gallart i Fernàndez

## NOTES

<sup>1</sup>El descobriment de les plaques amb el nom de Joan Moles Ormella es va fer el dia 4 de febrer de 1916, coincidint amb la festa de col·locació de la primera pedra de les noves escoles

<sup>2</sup>Josep Falguera Oró havia estat l'alcalde d'Artesa des de principis 1916, en què va substituir Blas Batlle Barber (de Ca l'Ambrosió) fins a finals de 1917 i des de principis de 1918 fins a finals de 1919 va continuar formant part de l'ajuntament com a regidor.

<sup>3</sup>GALLART, Felip: **Artesa de Lleida. Aspectes culturals**, Col·lecció La Femosa, Artesa de Lleida, 1993, pàg. 25.

<sup>4</sup>Idem, pàg. 24 a 26.

# LA FESTA MAJOR

Quan l'Ajuntament va escampar un full per convidar als artesencs a participar en un referèndum per pronunciar-se a favor o en contra de canviar la data de la nostra Festa Major, hi vaig pensar: quin significat té avui la festa major?. Per a mi no en té cap o, almenys, cap d'important. És per això que, el canvi o no de la data de la seua celebració, és només una cosa anecdòtica. Si a Artesa la data de la seua celebració ja l'hem canviada dues vegades, què té més un altre cop o les vegades que es cregui convenient?.

La festa major (o les festes majors, ja que a Artesa en fèiem tres), fa molt anys que han perdut el significat (o la seua utilitat) estricta per la qual es van establir. Segons la meua manera de veure els coses, les festes majors complien dues o tres missions ben distintes, però que ahora es complementaven, i que avui en dia totes ja han perdut el seu significat per les quals es van implantar o instituir.

L'origen de les festes majors, en el sentit més estricte, donada la importància o utilitat d'aquestes, l'hauríem de cercar dins la foscor del temps. Segurament van estar les societats prehistòriques les que primer les van establir per celebrar, un cop a l'any, els ritus d'iniciació. O sigui: presentar a la societat adulta dels seus poblats, tots els nois i noies que, durant aquell anys, havien arribat a l'edat fèrtil per poder procrear i que, des de llavors, se'ls hauria de considerar amb el dret d'aparellar-se i formar una família com qualsevol adult. Les nostres festes majors, fins fa relativament pocs anys (diguem que fins que els mitjans de locomoció ràpids no van estar a l'abast de tothom) tenien també aquesta funció. Mitjançant la festa major, amb les orquestres i les corresponents seccions de ball (antigament eren danses) i l'arribada de convidats joves (dels dos sexes) de fora del

poble, facilitaven la millor manera de coneixença i de relació entre tots els nois i noies en edat de casar-se. Amb els dos o tres dies que durava la festa major, amb les dues o tres seccions de ball per dia, donava peu que comencessin molts festeigs que, a la llarga, acabarien en boda. Amb l'arribada dels cotxes i la moda de les discoteques, els joves ja es coneixen i es relacionen fora del poble. No cal que els organitzem una festa major...

Un altre sentit de la festa major, era el de fer un descans (una celebració) després de les feixugues feines del segar i batre. Aquestes feines on intervenien tots els membres de la família i que duraven setmanes i, fins i tot, mesos, eren esgotadores. Ara una recol·lectora les fa en un dia sense cansar a ningú. A més a més, el canvi de cultius i la maquinació del camp, celebrar el final de la recol·lecció dels cereals no tindria ni cap ni peus.

Un tercer motiu per a celebrar, cada poble, la seua o seues festes majors (aquest també d'origen pagà) seria el de donar gràcies als seus sants patrons, per la protecció de les persones animals i plantes durant tot l'any, als quals se'ls emboscava mitjançant les processons, la benedicció del camp (matà la cuca, com s'anomenava popularment) i del animals. Les festes votades a algun sant per la seva intervenció sobre algun flagell (pestes o calamitats) que avui, amb la medecina moderna i la gran varietat d'insecticides i altres pestecides sembla que han passat de moda o, almenys, la gent, ara molt més laica, ja no es recorda tant dels sants.

Si aquests tres punts que, segons la meua manera de pensar, es complementaven en la celebració de les nostres festes major són encertats, també és cert (i això ho hem de reconèixer) que ara ja no tenen la vigència que tenien en temps passats i que, per tant, canviar de data la festa major sempre que convingui pels interessos col·lectius, em sembla, d'entrada, encertat i legítim, com em semblaria legítim si decidíssim no fer cap mena de festa major.

A. Costafreda

## Felip Gallart, *El llarg camí de l'alba*.

Col. «Ex-libris». Tremp, Garsineu Edicions, 1999.

# Una Lleida que fou i que ja no és

L'emmarcament temporal de *El llarg camí de l'alba* se situa a Lleida més o menys del 1808 al 1814, és a dir, durant la Guerra de la Independència o Guerra del Francès.

I si dins els gèneres literaris, *El llarg camí de l'alba* és una novel·la, en tenim prou amb aquestes dades per qualificar-la com de novel·la històrica.

Felip Gallart, conegut bàsicament com autor dramàtic, per bé que ha conreat diversos gèneres, l'any 95 s'emportava el premi «Les Talúries» amb *Degotalls*, un drama que el Teatre Estable de Ponent de Mollerussa va portar a escena, i autor a més a més d'altres títols tan celebrats com *Màrius Torres, l'última rosa; Paraules perdudes* o *Retorn a les Cadolles*, entre d'altres, fa entrada de cavall sicilià amb *El llarg camí de l'alba* dins la nòmina de novel·listes catalans. Novel·listes catalans (sense fer consideracions territorials) perquè la literatura pertany a la llengua en què és escrita. I dic que fa entrada de cavall sicilià bàsicament per dues raons. D'una banda, perquè aquesta és la seva primera novel·la, i com a *opera prima* que és, el resultat és una novel·la molt ben trabada, molt treballada, molt ben documentada i, sobretot, i això és important, és una novel·la que enganxa el lector. La segona de les raons adduïdes, és l'encert d'haver sabut contextualitzar la història a Lleida (una ciutat potser només novel·lada per Joan Santamaria amb *La roda de la fortuna*) i de fer-ho, en aquest cas Felip Gallart, partint d'un context històric real que el fa viure al lector no només pels esdeveniments que s'hi relaten, sinó també per la descripció que fa de la ciutat, l'habillament dels personatges, les menges i costums de l'època i detalls minúsculs que no se li escapen.

René Wellek i Austin Warren, dues autoritats en el terreny de la crítica literària, en el seu assaig *Teoria literària*, assenyalen, tant pel que fa a la



### Carme Vidal, autora d'aquest article

història de la literatura com pel que fa als marcs històrics en els quals s'insereixen les accions literàries «que això de tallar o trencar el temps en períodes pot ocasionar de bell antuvi falsejaments radicals». En el cas de la història literària hi convinc d'allò més, ara bé en el cas de la novel·la que avui ens ocupa el tall temporal està tan absolutament ben lligat al desenvolupament de la trama i de la història dels personatges que Wellek i Warren, ells fins i tot, se'n sorprendrien. I aquest fet, per ell sol, qualifica Felip Gallart de bon artífex de novel·la.

Per què *El llarg camí de l'alba*?

El títol és estrafet a partir d'una citació del llibre dels Proverbis que precedeix el text, i que diu:

*El camí dels impius és com la negra nit,  
no saben on ensopeguen;*

*però la via dels justos és com la llum de l'alba  
que es va fent clara fins que és ple dia.*

*El llarg camí de l'alba* és, doncs, una bella imatge poètica molt ben pensada per l'autor

que intitula una novel·la on la ficció s'omple de reflexions pessimistes sobre els temps que corren a la Lleida de començaments del segle XIX, però que també s'omple, ahora, amb un deix de tristesa i de penúries, de ressons il·lusionats pel que fa als temps que vindran..

Què és, però, *El llarg camí de l'alba*?

*El llarg camí de l'alba* és, sobretot, una novel·la de desmitificació. De desmitificació del punt de vista segons el qual s'ha jutjat un període històric.

La novel·la ens fa viure els convulsos anys que precedeixen i que dura la Guerra del Francès a Lleida, bàsicament a través d'una família: els Durand de cal Peiró. Una família benestant, establerta a la Plaça de Sant Joan i vertebrada amb tres fills instal·lats, cadascun, en els tres estaments: el civil, l'eclesiàstic i el militar.

En Josep, l'hereu, que treballa el patrimoni familiar. El segon, mossèn Pere, rector de l'església de la Magdalena fins que és desterrat a Marcovau perquè es vol fill de la il·lustració, de la raó i de les idees que a França van triomfar amb la revolució. I el petit, Baltasar, un militar ascendit a coronel.

Però com tota bona novel·la, *El llarg camí de l'alba* ens presenta l'evolució d'un personatge

al llarg de l'evolució d'uns altres en mútua indefugible influència, i tot l'interès i tota la trama és posada en aquesta evolució (en aquest cas serà la figura d'en Jordi, un afillat de mossèn Pere). I de l'evolució d'aquest personatge, els fets, interns o externs, no en seran sinó l'exponent.

Per això és que, també, *El llarg camí de l'alba* esdevé un joc concomitant de psicologies en moviment; un petit món d'ànimes concretes que reflecteix, en artística suma, un món més vast, per bé que ahora igualment concret: el d'una època en una ciutat determinada.

I com en tota bona novel·la, el contrapunt femení: la Marta, la dona i l'amant, el sexe i l'amor. L'adulteri, només perquè l'amor-passió tingui continuïtat. Una dona que com a dona juga tant el paper de *femme fatale* com de *bella dama sense mercè*. Una dona que necessita el reconeixement no només per viure, sinó sobretot per sobreviure. La perfecta síntesi d'estranya i estrangera. Personatge de noble aparença i significat que ens dóna, a través de la seva autèntica veu, un món tot altre. Un món que és, ahora, real i imaginari, trist i punyent. Un món, el seu, i en l'imaginari col·lectiu de la novel·la, d'interès sostingut.

La Guerra del Francès a Lleida (tal i com he assenyalat) és el tema temporal de la novel·la de Felip Gallart. Una novel·la construïda no només a l'entorn de grans esdeveniments, sinó, especialment, construïda a l'entorn de les actuacions individuals dels personatges tant principals com secundaris. I és sobretot a través d'aquests personatges que se'ns presenta una societat en crisi.

I el fet que alguns d'aquests personatges (més secundaris que no principals) tinguin



Felip Gallart i Carme Vidal durant la presentació de la novel·la

correspondència amb la vida real no és un element definidor, ja que el que compta és que l'autor els ha sabut convertir (amb molta destresa) en elements d'una obra literària.

Passa semblantment amb els esdeveniments, com pot ser, per exemple, el Motí del femeret o el capítol dedicat al Setge de Lleida. Tot això és el que pertany al món de la literatura, mentre que la resta -i agafat amb l'objectivitat que defuig la connotació- no supera la crònica històrica.

Per altra banda, talment com si l'autor de tant en tant hagués volgut fugir d'una realitat fosca i depriment (amb referències explícites als anys de guerra), el narrador recrea amb molta destresa l'ambient i l'atmosfera de l'època (l'origen de la conflagració, les descripcions de la ciutat, els seus edificis i el patrimoni monumental, el «Diario de la ciudad de Lérida», les actuacions de l'exèrcit enemic i la religió -amb un atac frontal a determinats sectors eclesiàstics. No queden al marge ni la censura ni les figures dels censors).

Per això, el gran valor (sobretot) de *El llarg camí de l'alba* és el de ser també una novel·la-document que ens permet de reconstruir personatges, escenes, fets, esdeveniments sociopolítics i paisatges urbans i rurals de la Lleida de començaments del segle passat.

Altrament, pel que fa a nivell d'estructura formal, Felip Gallart se serveix de l'ordre clàssic de plantejament, nus i desenllaç d'acord amb el temps dels esdeveniments bèl·lics amb un perfecte paral·lelisme entre el temps real i el *tempus* narratiu.

I paral·lelament, amb una sàvia combinació de narració, descripció i diàlegs, Gallart cultiva, a més a més de l'humor i una finíssima i subtil ironia, una delicada prosa gairebé poètica, sobretot en aquells fragments que dibuixen o un estat d'ànim o un paisatge que fou i que ja no és.

Sobre el llenguatge podem destacar mostres de versemblança lingüística. A nivell oral, ja sigui a través de diàlegs que recullen certes

particularitats dialectals, ja sigui a través de frases o converses en espanyol o en francès, les llengües dels invasors, de certs estaments eclesiàstics o de qui, com la Marta, fa defecció lingüística, en favor del francès, només com a símbol d'estatus, només com a símbol de classe.

A nivell de llenguatge escrit, el llatí i el castellà seran les llengües hegemòniques, diguem-ne, per raons de prepotència eclesiàstica, l'una, i de prepotència administrativa l'altra. De fet, ja s'han implantat els Decrets de Nova Planta.

Sense haver volgut explicar en cap moment l'argument, he volgut només aportar, en aquesta nota de lectura, criteris que afovereixen les raons de legibilitat de la novel·la. Una novel·la que demostra que l'autor l'ha mimada fins a l'extrem, tant, que per impedir que els personatges deixin de tocar de peus a terra i flotin massa a l'aventura de la seva fantasia, els ha sabut emmarcar perfectament en una Lleida que descriu en minuciosa delícia, i a la qual hi afegeix, en els moments de més intensa individuació d'aquests personatges, tot de figures impersonals, decoratives, com a representants de tot un altre fons humà: beberris de taverna, nens que pleguen confits al bateig, pagesos esporuguits, dones violades o tota una gernació virolada de gent humil que puja a la Seu Vella fuscant refugi.

A tota aquesta munió de personatges els emmarca per procediment, però l'efecte novel·lesc és que els afaïçona en terròs de camp o de pedra vivent de la ciutat.

El paisatge, en definitiva, que inaugura la narració i que la localitza continua al llarg de la novel·la sempre present per una mena d'absorció tàcita, dolorosa (de vegades) que va fent el seu fet mentre els protagonistes s'esforcen a conquerir el seu miratge o a consolar-se per haver-lo perdut. Però la il·lusió és per a ells tota la seva raó de viure, metafòricament, aquest és el seu llarg camí de l'alba.

Carme Vidal Huguet



# MAL EDUCAT

Haig de confessar públicament que sóc un mal educat, més que mal educat pot ser hauria de dir mal après. No han mancat persones que m'han dit com havia d'actuar i més d'una persona m'ha intentat corregir, però, al cap de poc temps, he deixat de banda els seus bons consells i he seguit sent un mal educat.

Primerament us haig de dir que em costa aguantar la mirada de la persona amb qui parlo, això que és el costum habitual, a mi se'm fa especialment difícils. Del poc que recordo haver llegit sobre el tema no és pas un bon símptoma de res, alguns psicòlegs diuen que significa inseguretat en les pròpies conviccions, pot ser; la «sabiduria» popular afirma que pot ésser que la persona que faci això t'estigui enganyant i ja que la cara és l'espill de l'ànima vull intentar amagar-ho. Segurament tots tenen una part de raó, però només una part; de fet sempre hi ha una persona especial amb qui mai no em cansava d'encarar-li els ulls, em donaven una serenor que mai no oblidaré; tot i haver estat hores i hores amb ella m'ha portat a haver de baixar la cara davant de molta gent. Però fins i tot amb ella també quan havia de fer-li alguna mena de reflexió en veu alta, també reconec que aplanava els ulls.

Com sigui que ja ho faig tan sovint he d'admetre que ja em serveix per a concentrar-me, per a pensar en el que vaig a dir; si per contra aixeco la mirada i em fixo en la cara de la persona que m'escolta, fàcilment em distrec intentant esbrinar quina serà la seva reacció al que li estic dient i perdo el fil.

Una altra manifestació de les meves mancances d'aprenentatge (d'educació) el podria definir com incapacitat d'acompanyar el sentiment. Com tots sabem quan esdevé algun decés és costum entre els parents, coneguts i senzillament veïns dir als parents més propers del difunt que se'ls «acompanya en el sentiment», per a solidaritzar-se amb el cúmul de dolor que produeix la pèrdua.

Com bé saben els lingüistes qualsevol frase feta és el resultat d'un llarg procés d'evolució o de reducció. A ben segur els costums molt més antics eren plànyer

la família amb tota una sèrie d'actes, fins i tot llogar persones per a plorar el difunt (em sembla que d'ací ve la frase de n'hi ha per llogar-hi cadires). Però mitjançant aquest procés de simplificació ha perdut tant del seu bagatge que ben poca cosa queda, llevat d'aquesta frase i alguna estona fent companyia a l'església i al tanatori, sempre i quan estiguis una mica allunyat del difunt.

Sigui com sigui sempre que he de pronunciar aquesta frase se'm fa un nus a la gola. Està clar que si vaig a veure a algú en aquest tràngol és que o el difunt o el que queda és una persona per la qual sento molt d'estima, perquè sinó per compliment ja no hi vaig, però no aconsegueixo que em surti. Després d'anar-hi donant tombs i més tombs he arribat a la conclusió que al fons el problema és de sentiments, no pas de paraules. Així em trobo que si veig el parent afectat per la pèrdua em costa de dir-li la frase perquè per molt que m'hi esforci no puc tenir ni una petita part del seu sentiment, ¿Com puc arribar a compartir el seu sofriment si ell ha perdut un pare, una mare és a dir un familiar amb qui vivia, o que tenia molt a prop?. Mentre que la meva relació havia estat molt més esporàdica i superficial. Segurament l'acompanyaré en el sentiment quan jo perdi el meu pare, o mare, si és el cas, però ara per a mi voler-me igualar al seu sentiment gairebé seria una ofensa.

En algun dels casos, molt pocs per cert, m'he trobat el cas contrari. Hi ha gent que tot i la recent pèrdua del familiar els veus que ho tenen tant i tant assumit que sembla que el seu dolor s'ha esvaït molt ràpidament, que tenen el seu pensament molt lluny d'allí i que estan complint l'expedient, però ben poca cosa més. Els veus parlar de tot menys del qui ha passat a millor vida i està clar, també em tallo. Si al difunt jo me l'apreciava i sembla que als seus parents els afecti tan poc, tampoc en aquest cas ens podem acompanyar en el sentiment. A la millor és una qüestió de mesura més que no pas d'educació però, em dóna la sensació que quedo com un mal educat.

# QUARANTA-UNA COMARQUES

## LA NOGUERA



**El riu Segre al seu pas per Balaguer**

La Noguera és la comarca catalana amb més extensió territorial. Està situada al sector septentrional de les planes de ponent, amb la seua capital a la ciutat de Balaguer. Aquesta comarca està organitzada a l'entorn dels rius Segre, Noguera Pallaresa i Noguera Ribagorçana. El Segre penetra per l'extrem nord-est i s'uneix amb la Noguera Pallaresa al centre de la comarca, punt a partir del qual el Segre gira cap al sud. La Noguera Ribagorçana recorre l'extrem occidental de la comarca i dona les seues aigües al Segre ja a la comarca del Segrià. Aquesta comarca limita al nord amb les serres del Montsec d'Ares (1.688 m) i Montsec de Rúbies (1.677m), al sud amb el Segrià i el Pla d'Urgell, a l'est amb l'Urgell i la Segarra i a l'oest amb la Llitera (Franja de Ponent).

El clima hi és molt variat a causa de la diversitat del seu relleu. La meitat meridional té un clima mediterrani amb tendència continental. A les serres del Montsec el clima és mediterrani de muntanya mitjana. Les precipitacions mitjanes anuals oscil·len entre el poc méde 400 mm a l'extrem sud de la comarca, fins als 700 mm als vessants del Montsec. Els hiverns són freds, amb

boires freqüents, i els estius calorosos a la plana i frescals al Montsec.

La vegetació és un indicador d'aquests canvis climàtics i topogràfics. A la plana dominen els carrascars, actualment molt escassos a causa del les pastures i el conreu. Els boscos s'han mantingut als vessants assolats de les serres, bé que molt degradats. Al Montsec i altres serres elevades la vegetació espontània fóra construïda per rouredes, de roure valencià on els estius són més secs i de roure martinenc allà on plou més.

L'activitat econòmica es basa en l'agricultura i la ramaderia. El canal d'Urgell i el canal de Sió (canal auxiliar d'Urgell) a l'esquerra del Segre, i el canal de Pinyana a la dreta, permeten regar extenses superfícies, dedicades sobretot a cereals, farratges, fruiters i hortalisses. Al secà predominen els cereals, els ametllers i olivers. La ramaderia és molt important tant amb bestiar oví com porcí; hi destaca també la ramaderia bovina i l'aviram. Les indústries principals són les dels materials per a la construcció (bòbiles, ceràmiques, guixeres), la



tèxtil, l'agro-alimentària (begudes, farines, pinsos, conserves), la metal·lúrgica, la de la fusta i la del paper. A part, és de destacar la producció d'energia elèctrica, amb les centrals de Camarassa, al Noguera Pallaresa, d'una producció mitjana de 208 milions de KWh. les de Llorenç, de Balaguer i de Tèrmens, al Segre, d'una producció de 185 milions KWh. i les de Canelles i Santa Anna, al Noguera Ribagorçana, d'una producció de 834'2 milions KWh. energia que es distribueix, principalment, per les zones de Lleida i de Barcelona.

Aquesta comarca, fou habitada pels humans ja des del Paleolític inferior, com ho demostren els instruments lítics, de la cultura aixaliana, trobats a les terrasses del riu Farfanya. El Paleolític Mitjà està molt ben documentat en els jaciments de Tragó (Os de Balaguer) i la



Roca dels Bous (Sant Llorenç de Montgai). A la cova del Parco (Alòs de Balaguer) si ha trobat materials pertanyents al Paleolític Superior, així com uns nivells amb ceràmiques del Neolític Antic. L'època del començament de la metal·lúrgica es pot documentar en tot un rosari de dolments escapats per les serres que voregen el Montsec. El final de l'Edat del Bronze està molt ben

documentat en els poblats i la necròpolis de la Colomina (Gerp) així com en el poblat de Montmur (Balaguer). L'inici del ferro i de la iberització de la comarca estan molt ben estudiats en el poblat i la necròpolis de la Pedrera (Vallfogona de Balaguer). Els pas del romans van deixar importants testimonis en les vil·les del Romeral (Albesa), la Figarosa i Hostal Nou (Balaguer) entre altres de menys importància. El món islàmic hi deixà una forta petxa, principalment al Pla d'Almatà, des del qual s'originà la ciutat de Balaguer.

La Noguera és una comarca molt rica en

construccions romàniques: castells (la majoria dels quals són d'origen islàmic), monestirs, esglésies i petits oratoris. Dels castells, la majoria en ruïnes, podem destacar els de Comiols, el mateix Castell Formós, o dels compres d'Urgell, a Balaguer, el de Sant Oïme o el castell d'Alòs, conquerit als àrabs al segle XI pel compte Ramon Borrell de Barcelona. De les esglésies

poden destacar Sant Pere d'Àger, Santa Maria del Castell de Cubells (amb una esplèndida portalada) o la de Sant Pere de Ponts. Entre els monestirs que encara queden habitats hem de destacar (molt reformat modernament) el de Santa Maria de Bellpuig de la Avellanès.



**La Noguera: vista panoràmica de Camarasa**



**La Noguera: vista de Montgai, entre panissars**

MUNICIPIS DE LA NOGUERA	HABITANTS (1986)	TERME (KM <sup>2</sup> )
ÀGER .....	622 .....	160'87
ALBESA .....	1.457 .....	37'36
ALFARRÀS .....	3.141 .....	11'44
ALGERRI .....	601 .....	53'97
ALÒS DE BALAGUER .....	187 .....	68'76
ARTESA DE SEGRE .....	3.250 .....	176'28
LES AVELLANES I STA. ANNA .....	549 .....	103'31
<b>BALAGUER</b> .....	13.096 .....	57'40
LA BARONIA DE RIALB .....	275 .....	142'68
BELLCAIRE D'URGELL .....	1.475 .....	31'04
BELLMUNT D'URGELL .....	239 .....	4'97
CABANABONA .....	129 .....	14'18
CAMARASA .....	1.004 .....	155'47
CASTELLÓ DE FARFANYA .....	631 .....	52'97
CUBELLS .....	420 .....	39'04
FORADADA .....	161 .....	28'74
IVARS DE NOGUERA .....	365 .....	14'62
MENÀRGUENS .....	915 .....	20'31
MONTGAI .....	908 .....	28'92
OLIOLA .....	255 .....	85'49
OS DE BALAGUER .....	869 .....	134'30
PENELLES .....	620 .....	25'37
PONTS .....	2.288 .....	30'30
LA PORTELLA .....	634 .....	12'45
PREIXENS .....	599 .....	28'90
LA SENTIU DE SIÓ .....	549 .....	29'47
TÈRMENS .....	1.425 .....	27'37
TIURANA .....	213 .....	15'32
TORRELAMEU .....	599 .....	10'92
VALLFOGONA DE BALAGUER .....	1.368 .....	27'31
VILANOVA DE L'AGUDA .....	295 .....	53'48
VILANOVA DE MEIÀ .....	523 .....	73'88

A.C.



## SOLUCIONS DELS MOTS ENCREUATS

**Horizontals:** 1. Rendibilitat. 2. A. Panacea. Sr. 3. Mandela. Lapó. 4. Os. Iniciaria. 5. Carn. GTD. IRN. 6. Balalaica. Aa. 7. Togo. Bullir. 8. R. Popa. Matís. 9. Reur. La. Treu. 10. Encisarà. Iso. 11. Llie. Gemec. S. 12. Llastar. Nata.

**Verticals:** 1. Ramon Borrell. 2. E. Garsa. Unll. 3. Nan. Alopècia. 4. Dedicatòries. 5. Neci. L. P. S. T. 6. Baliga-balaga. 7. Inactiu. Rera. 8. La. IDCLM. Am. 9. Alpi. Alat. En. 10. T. Ari. Itrica. 11. Aspiraes. T. 12. Troana. Suosa.

