

La Femosa

Revista d'opinió i informació local
ARTESA DE LLEIDA, maig-juny del 2000



La Femosa

Maig-juny
[186, 2000]

Edita l'Agrupació Cultural
La Femosa,
carrer dels Gallart, 7.-
25150. Artesa de Lleida.

*

*Aquesta
publicació local
rep el suport de:*



Generalitat de
Catalunya
(Dept. de Cultura).



Diputació de Lleida
(Institut d'Estudis Ilerdencs).



Ajuntament
d'Artesa de Lleida.

Els articles que apareixen a les
planes de **La Femosa**
reflecteixen únicament l'opinió
de llurs signants.

2a. època.
Dipòsit Legal:
L-264-1981.

PÒRTIC

Si fem un repàs als fulls de LA FEMOSA des dels seus orígens, ens adonarem que l'objectiu principal o, si es vol, la intencionalitat que sempre s'ha cercat (que per això va néixer «La Femosa») amb la publicació de la revista era, i és encara, la d'apropar la cultura a tots els artesencs és, però, i sobretot, la de catalanitzar el poble en el sentit de fer néixer un sentiment d'estima envers la pròpia llengua i cultura. Segurament que no sabrem mai el grau d'incidència que en això ha tingut aquesta revista, però, al cap de tants anys, sembla que més aviat poca.

No és que vulguem dir que els artesencs i artesenesques d'ara (sobretot els/les joves) no tinguin un nivell cultural superior al que tenien, en general, els artesencs de fa trenta anys, perquè és evident que ens equivocariem. Tant amb els estudis (mai no hi havia hagut tants joves que estudiessin) com amb el grau d'informació que ens arriba des de diferents costats, la gent està molt més assabentada ara que no ho havia estat mai i, per això mateix, sembla que el grau de culturalització ha posat el llistó cada cop més alt. Tot i així, no sembla que hi hagi ara una preocupació implícita per la cultura, que és, si més no, allò què (des d'aquests fulls), volíem fer arrelar.

Tot i que ara el coneixement de la llengua catalana ha millorat moltíssim. Tot i que molts joves es diuen independentistes i branden banderes quatrribarrades (amb el seu corresponent estel) en qualsevol festa o manifestació, no creiem que el grau de catalanització dels artesencs hagi millorat gaire en els darrers anys. És més aviat com una mena de foguera de canyes seques que fan molta flama, però no deixen caliu. Potser val més això que res, dirà algú, però...

Estimar la pròpia llengua i cultura i estimar aquest tros de terra on vivim, hauria de voler dir moltes coses més. Hauria de voler dir comprometre's en la defensa del nostre entorn, comprometre's en la denúncia de la nostra manca de solidaritat amb els altres, comprometre's, fins i tot políticament, en els afers del municipi i en tot allò que de lluny o de prop puguin afectar la nostra vida col·lectiva. En altres paraules; responsabilitzar-se (com a ciutadans de peu que som) de fer tot allò que està al nostre abast, perquè el nostre poble i el nostre país, sigui cada cop més obert, tolerant i solidari, amb tots i amb tothom.

LA FEMOSA CUINA

PASTÍS DE TRUITES AMB VERDURES

INGREDIENTS

Una truita de carxofes de dos ous
Una truita de patata de dos ous
Una truita de carabassó de dos ous
Una truita d'espínacs de dos ous
Una truita de xampinyons de dos ous
Una truita de samfaina de dos ous

PER LA BEIXAMEL:

3/4 de litres de llet
Tres cullerades de farina
Formatge ratllat

Les truites les col·locarem una damunt de l'altra dins d'un motlle per anar al forn. Farem la beixamel, amb la qual cobrirem les truites. Al damunt hi posarem el formatge i uns trossets de mantega. Ho posarem al forn a gratinar.

La beixamel la podem substituir per maionesa. Ho presentarem, com un pastís fred,

BUNYOLS DE TARONJA

INGREDIENTS

250 grams de farina
Cent grams de sucre
Un got de llet (no massa ple)
Una copa de licor (Cointreau o anís de taronja)
La raspadura de mitja taronja
Tres ous
Una cullerada de «Royal»

En un bol es baten els ous juntament amb el sucre, fins que estigui escumós. S'hi afegeix la raspadura de la taronja, la farina i es remena tot bé.

A continuació hi posarem la llet i el licor.

Posarem una paella al foc amb força oli i, quan aquest estigui calent, hi anirem tirant la pasta a cullerades i les anirem girant. Una vegada cuites, les passarem per un plat amb sucre.

Si es volen cremosos, no els deixarem coure gaire.

En lloc de raspadura de taronja, es poden fer amb la raspadura de llimona

ÍNDEX

PÒRTIC.....	3
LA FEMOSA CUINA.....	4
NOTES I NOTÍCIES	6
EL CARRER DE LA VILETA	
<i>Der Dere Arnau</i>	12
QUE ARRIBA L'AVE...!!!	
<i>Der Alternativa Ecològica d'Artesa</i>	15
MOTS ENCREUATS	
<i>Der M. A. N.....</i>	16
1918 UN ANY, EN LA HISTÒRIA D'ARTESA,...(4)	
<i>Der Josep Gallart Fernández.....</i>	17
AMB POQUES PARAULES: és maig i remenem la cua	
<i>Der Felip Gallart Fernández.....</i>	23
QUAN LES PARAULES M'AGRADEN.	
<i>Der A. Costafreda</i>	25
BIBLIOGRAFIA ARTESENCA	
<i>Der A. C.....</i>	26
QUARANTA-UNA COMARQUES	
<i>Der A. C. i R.S</i>	27

PORTADA:

Cartell , davant la Planta potabilitzadora d'Artesa



NOTES I NOTÍCIES

VISITA DEL SR. BISBE

El diumenge dia 16 d'abril, a 2/4 de 5 de la tarda, el Sr. Bisbe, Francesc Xavier Siuraneta, va estar per primera vegada al nostre poble, en la seva condició de Bisbe de la diòcesi de Lleida. La finalitat principal de la visita era la benedicció del mantell de la Mare de Déu dels Dolors.

Aquest mantell, els treballs del qual han estat realitzats per Josep Capdevila Duch i la seva filla Carmina, les quals no han cobrat res per a fer aquesta feina, cosa que ha suposat que únicament costés l'import dels materials, quantitat prou important si es té en compte que sobre la roba de vetllut negra tots els brodats estan fets amb fil d'or.

Aprofitant l'ocasió també es van beneir els vuit vitralls del naixement de Crist en l'Any Jubilar, obra d'Albert Bellmunt.

Els cants del solemne acte, van anar a càrrec del Cor Parroquial i de la coral "La primavera", que, en perfecta alternança, van fer que l'acte fós més lluit..

SANT JORDI I LA FESTA DE PASQUA

El diumenge dia 23 d'abril, coincidia enguany la festa de Sant Jordi amb el diumenge de Pasqua.

Per tal de celebrar aquesta doble festa, la Coral La Primavera d'Artesa, com ja va fer l'any passat va sortir al carrer a cantar Caramelles, i per la seva banda l'Agrupació cultural la Femosa va instal.lar la parada dels llibres en català i de roses a la Plaça Major.



La coral "La Primavera" cantant caramelles pels carrers del poble



Per Sant Jordi llibres i roses

Si la venda de llibres fou similar a la de cada any, és de destacar el gran nombre de roses que es van despatxar. És evident que la tradicional festa de Sant Jordi està ben arrelada al municipi.



OBERTURA DEL BAR DE LA LLAR DEL POBLE

El dissabte dia 6 de maig, va obrir les portes al públic el bar de la llar del poble, el qual com ja havíem esmentat en la darrera revista, era objecte d'una profunda rehabilitació per tal d'adequar-lo a les necessitats actuals. L'espai ha sofert un canvi important, si bé ha vist reduït l'espai del bar ja que s'ha pres metres per tal de col·locar-hi la cuina on fins ara hi havia la llar de foc (des de fa molt inutilitzada), també s'ha construït un lavabo mixte a sota l'escala per evitar que la gent hagin de desplaçar-se fins als lavabos situats a l'altra punta del passadís.

"SALTEM I BALLEM "

El diumenge dia 7 de maig, l'Associació de pares i mares del col·legi públic «Els Til·lers», junt amb el claustre de professors i el suport de l'Ajuntament, van organitzar la desena trobada del «saltem i ballem» de la comarca del Segrià. Aquesta trobada on hi participen els col·legis dels municipis de la comarca té com a objectiu fomentar la dansa catalana, la Sardana, la qual al llarg de tot el curs escolar i com a activitat extraescolar



Aspecte dels camps d'esports



Antics components de "Dolç Esforç"

és ensenyada a la quitxalla que ho desitja.

Aquesta trobada es realitza cada any en un poble diferent de la comarca ienguany ha tocat a Artesa mercès a la petició que va fer l'AMPA del col.legi i de l'esforç i treball esmerçat..

La jornada va iniciar-se a les 5 de la tarda amb l'arribada dels participants a la trobada, els quals es van concentrar tots davant del col.legi públic Els Til.lers, per anar acte seguit al camp de futbol on totes les colles participants van fer la seva entrada amb el galop.

Acte seguit el Sr. Alcalde d'Artesa va donar la benvinguda

a tots els allí presents i a les autoritats (va assistir-hi un representant del Consell comarcal del Segrià i el President de la federació Sardanista de les Comarques de Lleida, els quals també van adreçar quatre paraules a tots els assistents).

Es de destacar que també va participar en aquest acte, recordant vells temps, la colla sardanista «Dolç Esforç» de la nostra vila.

La cobla de Bellpuig va posar la música per iniciar la ballada de sardanes, amb una sardana de lluiment i una de germanor.

Totes les escoles participants, una trentena, van rebre un petit record d'aquest dia a la nostra vila.

La jornada va acabar amb l'actuació d'un grup d'animació i ballada de sardanes per a tothom.

Es de destacar la gran tasca organitzatirva de l'Associació de mares i pares d'alumnes del col.legi públic els Til.lers que van aconseguir que tot sortís segons el previst.

PRESENTACIO DEL LLIBRE: EL CICLE DE L'ANY: FEINES, FESTES I COSTUMS

El dia 13 de maig va tenir lloc la presentació d'un nou volum de la col·lecció de llibres sobre la història d'Artesa en totes les seves vessants, que publica l'Agrupació Cultural «La Femosa» amb la col·laboració de l'Ajuntament.

Aquesta vegada i repetint autor, l'Adolf Costafreda i Castillo, ens va donar a conèixer el seu nou llibre: **ARTESA DE LLEIDA, El Cicle de l'Any: Feines, Festes i Costums**.

La presentació va anar a càrrec de Ramona Violant Ribera, qui n'ha escrit el pròleg, la qual també va estar present a la presentació del llibre **ARTESA DE LLEIDA Jocs i Entreteniments Populars**, del mateix autor, ara fa uns tres anys. Aquest nou llibre de l'Adolf, recull tots els costums i tradicions que se succeïen de manera escalonada a Artesa al llarg de tot l'any, és una bona eina per a conèixer i deixar constància de totes aquelles tradicions que molts i moltes de nosaltres ja n'hi hem viscut.



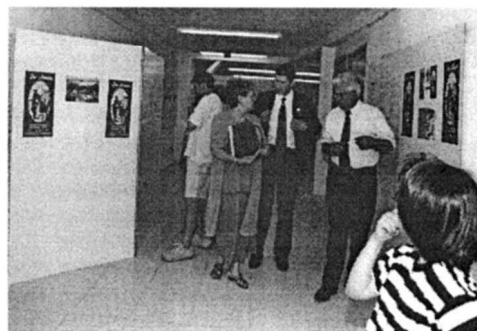
Adolf Costafreda i Ramona Violant

FEM MEMORIA

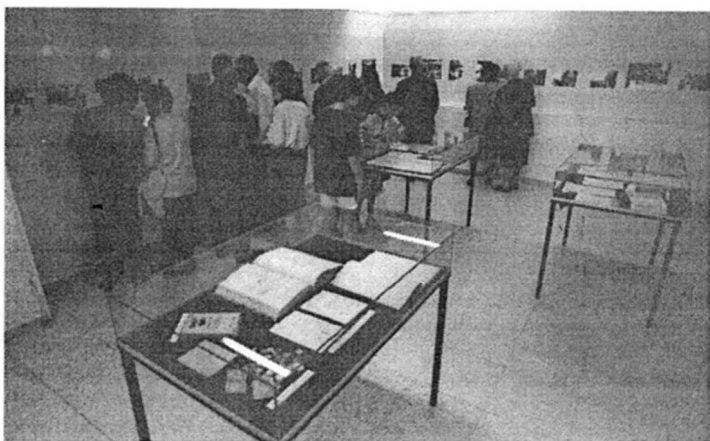
Sota aquest títol l'Agrupació Cultural La Femosa, ha dut a terme el muntatge d'una exposició de fotografies del 2n. Homenatge a la vellesa que es va celebrar a Artesa l'any 1950.

L'exposició que en un principi havia d'estar oberta al públic els dies 14 i 15 de maig, va abarcar els tres diumenges següents degut a l'interès que va desvetllar.

Les fotografies, per molts desconegudes, van desvetllar molts aspectes de l'Artesa dels anys 50 i van fer recordar a més d'un aquells temps en què malgrat la situació política també es feien coses interessants.

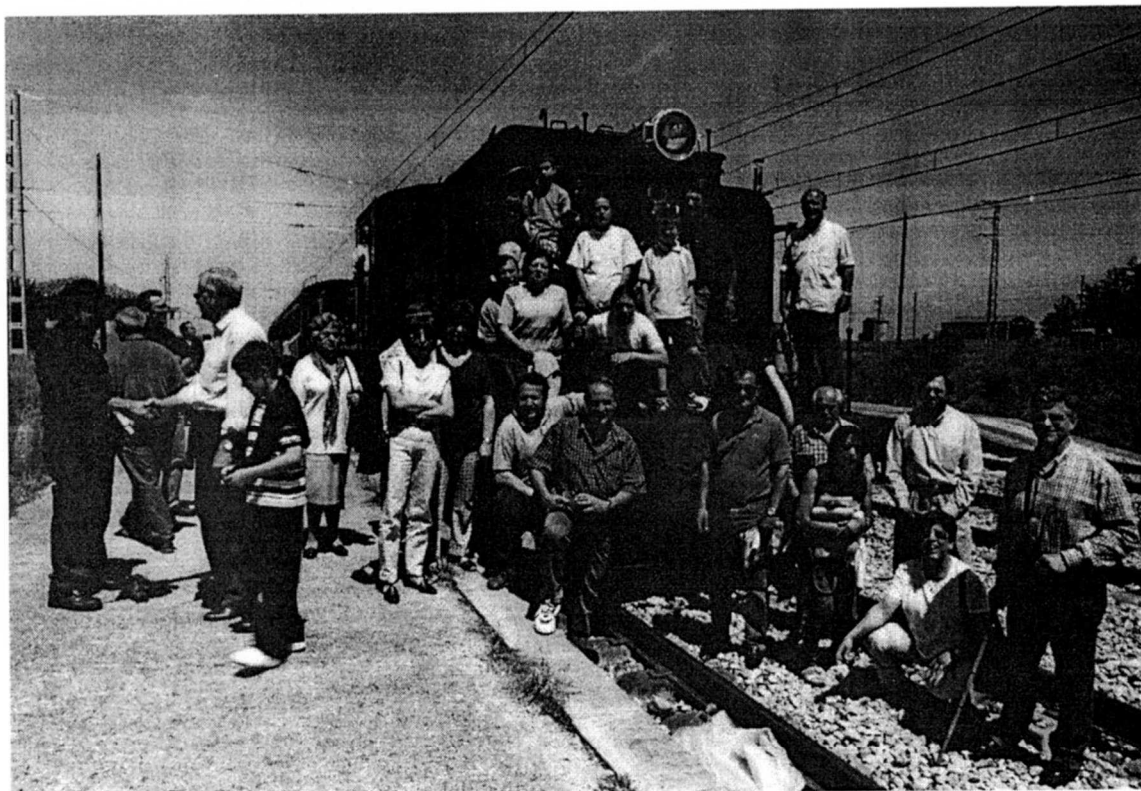


Entrada a l'exposició



Aspecte d'un angle de l'exposició

SORTIDA A RAÏMAT



El diumenge dia 14, tots els que fan participar en el darrer curset de vi, van fer una sortida per a visitar els cellers de Raïmat. Aquest viatge, organitzat per la «Unió de Pagesos», era com una festa de cloenda de tots els curssets que aquest sindicat havia organitzat durant tot l'hivern. A aquest visita a Raïmat, doncs, hi havia grups d'altres pobles que també havien participat en algun curset d vi. Per fer el viatge fins a Raïmat, tots els components e es van trobar a l'estació de trens de Lleida, per anar fins a Raïmat amb «la Garrefeta» (tren amb locomotora de fuel que treia fum com els antics). Aquest visita va ser força entretinguda, sobretot per la canalla, els quals van poder tafanejar aquesta locomotora.

FESTA DELS JUBILATS

El dia 15 de maig, proclamat festa local, l'Ajuntament va celebrar la festa homenatge als jubilats i jubilades.

Com cada any, prop d'unes 200 persones van participar als actes següents:

A les 12 del migdia, celebració de la santa missa, i acte seguit benedicció del terme.

Posteriorment lliurament d'un obsequi a tots els jubilats i jubilades que no poden assistir a la festa per qüestions de salut que els ho impedissin.

A les 2 del migdia dinar de germanor a la Sala de la Llar del poble, animat pel Felip Olomí de cal Panes, qui va engrescar els jubilats i jubilades ha fer uns quants ballets.

Als actes hi era present la delegada de Benestar Social a Lleida, Teresa Ribes.

Per cloure els actes La coral La primavera, a les 4 de la tarda va oferir un recital de cançons obert a tothom.

TALLERS DE TEATRE A L'ESCOLA

(28-05-2000)

L'associació de mares i pares del col·legi públic Els Til·lers, va presentar les obres de TALLERS DE TEATRE 2000. Sota aquest títol els nens i nenes de diferents edats, que al llarg de l'any realitzen l'activitat extraescolar de teatre, van posar en escena les següents obres:

1. Indis i Pirates (a càrrec dels més petits), dirigits per Montse Vela



2. Colors-Bells (a càrrec dels més grandets) , dirigits per Nando de Pablo
3. Històries Passades (evidentment a càrrec dels mitjans, ni petits ni grans), sota la direcció de Pere.
4. Nigth (a càrrec dels nois i noies que enguany fan 1r. d'ESO però que han volgut continuar els tallers de teatre malgrat estar fora de l'escola d'Artesa), sota la direcció d'Eva Antas

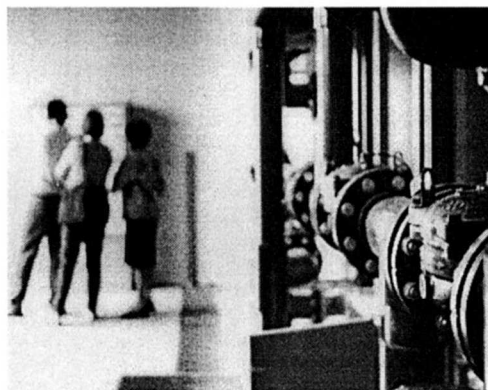
L'acte va tenir lloc a la sala de la llar del poble a les 6 de la tarda. Tot seguit, els nens i nenes que van a l'escola de música dirigida per l'Eva Drudis, van cloure la jornada amb un festival de cançons.

VISITA A LA PLANTA POTABILITZADORA

Aquest mateix diumenge, dia 28, durant tot el dia, l'Ajuntament va tenir les portes obertes de la planta potabilitzadora perquè tothom que volgués la pugues veure per dins. Previament el Consistori havia fet arribar a totes les cases del municipi, uns fulls explicatius del funcionament de la planta, amb el seu corresponent croquis de la distribució i funció de les diferents parts que la componen.



Aspecte exterior de la planta potabilitzadora

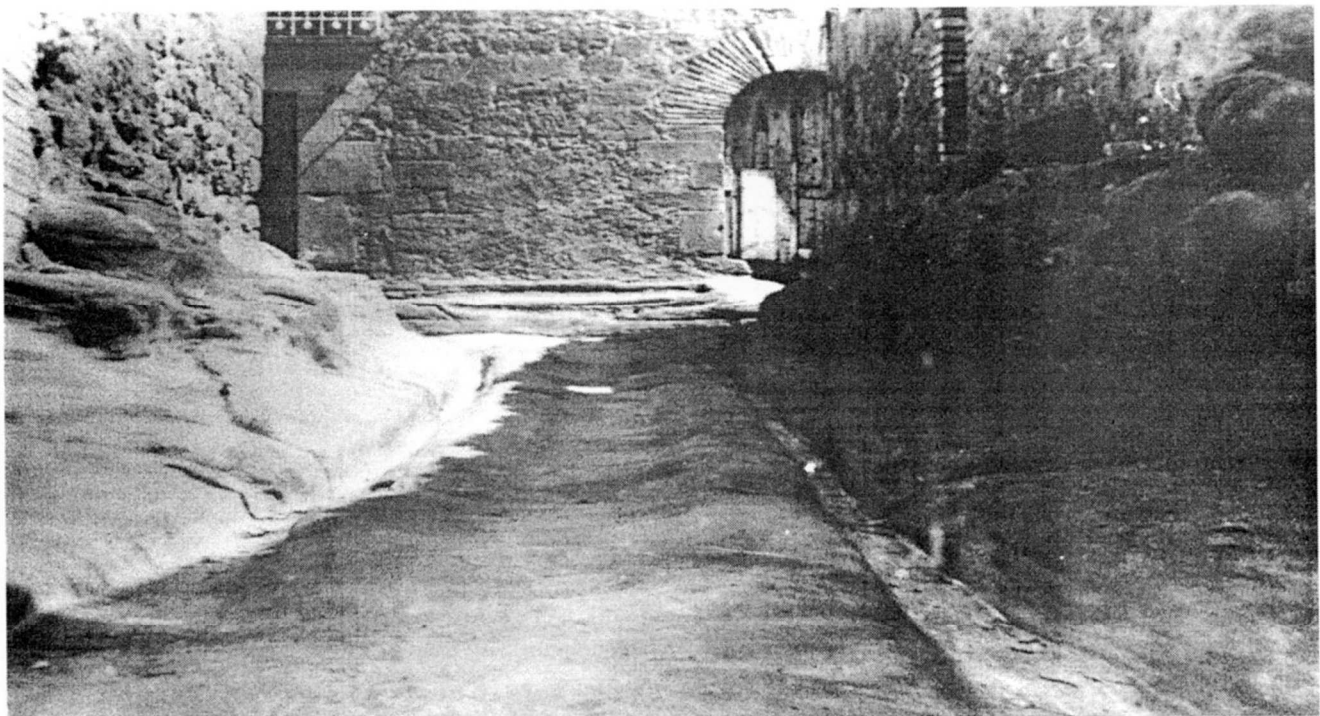


Angle interior de les instal·lacions

EL CARRER DE LA VILETA



El carrer de la Vileta és el més entranyable del nostre poble. El seu nom ja indica que era un poble dins del poble, o una vila petita dins la vila. De sempre s'ha dit (però potser no amb tota la raó) que al carrer de la Vileta és on es va originar el poble de l'Artesa actual, però el que sí sembla cert, és que allí s'hi establí un poblat ibèric fa més de dos mil anys i, vés a saber, si sobre un altre encara més antic.



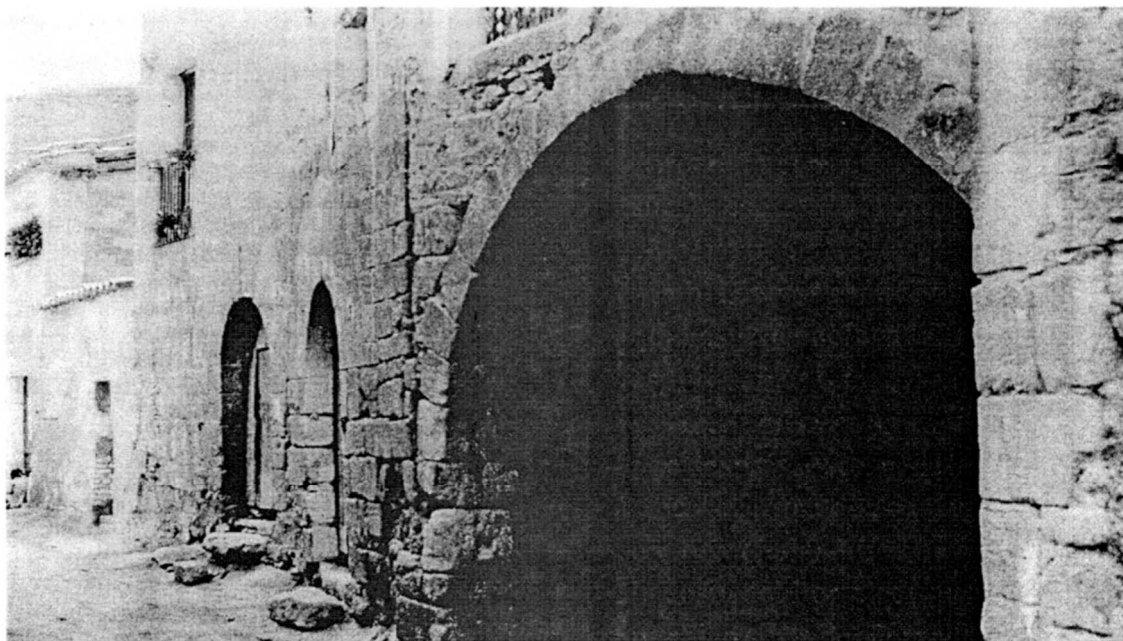


Però tot fa pensar que, el poble modern, el que sorgí després de la conquesta cristiana, devia començar als voltants del Castell, com ho sembla demostrar el Fossar (el Fossar Vell) el qual estava enclavat al costat de la primitiva església, més o menys per allí on avui hi ha ca l'Eloi. Sigui com sigui, la Vileta es devia bastir poc després, com un carrer separat del poble i tancat en sí mateix, com una veritable vila closa on, per a pujar-hi, hi havia només dos passos, la costa del Portalet (que es devia tancar a les nits) i la costa del Perxi del Miró. Les mateixes cases, pel darrera, feien com de muralla.

No sabem com era de bell començament aquest carrer, segurament que les cases que hi havia en un principi eren bastides amb materials pobres, de les quals no n'ha quedat cap rastre. Les cases actuals més velles són del segle XVII, tot i així, són de les més velles del poble.

Les fotografies que presentem avui són molt modernes, dues estan fetes pels vols de 1970 i, en concret, la que s'hi veu senyeres i estris antics del camp, és del 1973, any en què «La Femosa» va fer diverses exposicions en cases d'aquest carrer, dins la campanya Salvem la Vileta en la qual, fins i tot, es va fer un concurs

d'eslogans (es volia fer una enganxina per promocionar el carrer), entre els molts que s'hi van presentar, es va triar com a guanyador el que deia: La Vileta: origen d'un poble que creix, presentada per Josep Ramon Solé, i finalista, una que deia: Dels Olomí, Mir i Miró, de la Vileta la llavor, del Ramon Argilés. Però tot va quedar només en un projecte...



Que la Vileta era un dels carrers més populars d'Artesa ens ho recorden aquestes cobles:

El rector en té una «bombilla»
que il·lumina tot el carrer,
del matí fins a migdia
i fins a la tarda també.
Al carrer de la Vileta,
No hi entrepussareu, no.
Que el rector en té una «bombilla»
que en fa molta resplandor.

A la Vileta, en mengen beta

A la Vileta hi ha garses
carderoles i mixons.

Referència clara a cal Garsa, cal Carderola i Cal Mixó, cases que abans es trobaven en aquest carrer. De les tres esmentades, cal Carderola, ja fa molts anys que va desaparèixer, juntament amb cal Xarret, cal Gepet, ca l'Argelaga, cal Pelegrí, cal Rajada.... Les altres dues es van traslladar de carrer, com també ho van fer cal Gega, cal Micalò, cal Cogul...

Mirant aquestes fotografies, hom es pot adonar del canvi que va fer la Vileta quan l'any 1984 o 85 es va pavimentar, tot retallant la roca de la pujada del Portalet. També de com era la pujada del Perxi del Miró.

Pere Arnau



ARRIBA L'AVE...!!!

Què en sabem?...

Des de fa uns mesos, coneixem per la premsa que (l'AVE o TAV) el Tren d'Alta Velocitat, s'apropa ràpidament i que el Projecte l'han conegut els Ajuntaments del nostre poble i de les rodalies, a mises dites, es a dir, quan ja estava enllestit.

Tot i això, la capacitat organitzativa de la nostra gent no ha perdut el fil i ràpidament s'ha muntat una Plataforma d'Ajuntaments, de la qual el nostre n'ha estat capdavanter, invertint els seus esforços per tal d'estudiar el Projecte, l'impacte ambiental, paisatgístic, econòmic i de qualitat de vida, i elaborar alternatives amb menys perjudicis per al nostre terme.

Com ens afecta el Projecte (de l'AVE) ?

Aquest travessa el terme de punta a punta i té un fort impacte paisatgístic, doncs per fer possible el seu pas, s'han de construir grans talussos, desmunts, terraplens, enormes viaductes... que desfiguraran el paisatge i més concretament la Vall de la Femosa. Alteraran el curs de la Femosa, desfiguraran tota la xarxa de camins del terme, la qual cosa, comportarà grans canvis en els accessos a les finques caldrà fer grans revolts per accedir-hi. També hi haurà pèrdues de terreny conreat d'horta i comportarà entre d'altres coses una gran inflació del preu del sòl de conreu...

L'Alternativa Ecologista d'Artesa davant l'AVE

Davant d'aquests fets i després d'haver-nos informat per diversos mitjans i més concretament de

l'impacte directe al terme per part del nostre Ajuntament:

Critiquem la manera poc democràtica, amb manca d'informació i capacitat de negociació, per part del Govern Central envers les persones afectades i els pròpis de Ajuntament. Pel que fa el terme d'Artesa reivindiquem la construcció d'un aqüeducte en comptes del talús que dividirà la Femosa en dos apartats de defícil comunicació amb el consegüent perjudici per als veïns així com per a la fauna de la vall de la Femosa

Recolzem la Plataforma d'Ajuntaments i els estudis, recursos, alternatives que han presentat fins al moment.

Donem suport a la Coordinadora de Plataformes per una alternativa al TAV perquè després de veure els Costos ambientals, costos econòmics i costos socials que comportarà, ens adherim a l'alternativa de modernització de l'actual tipus de xarxa ferroviària, per a la millora del transport públic per a tothom, possibilitant a més el pas de trens ràpids integrats al territori (tipus Euromed)...

Alternativa Ecologista d'Artesa

MOTS ENCREUATS

(Solucions a la pàgina 30)

HORITZONTALS 1. Amb encariment, de forma cara. 2. Prostituta, meretriu. Interjecció de conya, befa. La segona. 3. Acció de penalitzar. 4. Agrupació Regional Educativa Diplomàtica. Al revés, idearà, crearà. 5. Victorejem, enaltim. Símbol de l'argó. Consonants consecutives. 6. Article femení. En plural, múscul del cor. 7. Al revés, forma del verb treure. Per a tapar. 8. Donar la doctrina. Consonant. 9. Nom de consonant. Vell, padrí. La rodona. La més famosa de les apiàcies. 10. Divinitat egípcia. Buc o rusc d'abelles. República Socialista. 11. Número romà. Agradable. Llevem àncores. 12. Relatiu al sacerdot. Vocal.

	1	2	3	4	5	6	7	8	9	10	11	12
1												
2						■					■	
3												
4					■							■
5						■			■			
6			■									
7	■							■				
8											■	
9			■				■		■			
10					■					■		
11		■				■						
12											■	

VERTICALS

1. Palla sense batre. Insecte amb fibló. 2. Holandès. Vocal. 3. Ciutat italiana capital de la província homònima. Riu de Lugo. Mamífer remugant del Tibet. 4. Qualitat d'acadèmic. 5. Vint-i-cinc cèntims. Persona feble i tímida. Poble i vall del mateix nom a l'alta Cerdanya. 6. La tercera. Dues vocals. Ovella que no pastura, que no surt de l'orri. Cinc cents. 7. Rebaixi el crèdit o la reputació a algú. Ràdio Sindical Obrera. 8. Capital de la Ribera Alta. No nascut com Sant Ramon. 9. Al revés, si no hi ha això, no hi ha vi. Radio Televisió Andorrana. Individu d'un poble bàrbar. 10. Eixarcolarà, birbarà. Política Lingüística. 11. Nitrogen. Al revés, robí, furti. Prefix de prioritat. 12. Prefix grec que té molt a veure amb Déu. Règim polític del Tsars.

1918

UN ANY, EN LA HISTÒRIA D'ARTESA, A TENIR EN COMPTE (4)

El 1918 va ser també un any d'eleccions generals. El 23 de febrer es van celebrar les de Diputats a les Corts espanyoles, tot i que en el districte de Lleida, en el qual figurava inclosa la nostra vila, van ser resoltes abans de l'elecció, perquè, després de la retirada de les candidatures de Ramon Felip i Joan Marçal, només va quedar la de Joan Moles Ormella, però malgrat això no es pogué aplicar l'article 29 de la llei electoral per la tardança dels dos candidats a retirar-se i s'hagueren d'efectuar les votacions. A Artesa en J. Moles va obtenir 261 sufragis, d'un cens de 295 electors¹ (en aquella època només tenien dret a vot els homes), per tant un nombre de vots altíssim que demostra la gran estima que tenien els artesencs per aquest polític republicà.

Poc temps després de la seva proclamació, en concret el 2 de març següent, Joan Moles va escriure una carta a l'alcalde d'Artesa en la qual li feia oferiment dels seus serveis en la defensa dels interessos generals del poble. Una disposició que també havia manifestat en les ocasions anteriors en què havia estat elegit diputat a Corts i en què les seves gestions a Madrid tan bons fruits havien reportat a la nostra vila.

L'ofertament expressat per Joan Moles va ser aprofitat ben aviat per l'ajuntament, ja que li va demanar que realitzés gestions a Madrid per la resolució favorable de la sol·licitud feta per la corporació local a la *Dirección General de Primera Enseñanza*, en la qual es demanava que concedissin trenta taules bipersonals i un lot de material científic per a les noves escoles locals, les quals no s'havien pogut posar en funcionament per manca de fons per adquirir el mobiliari i l'equipament didàctic necessari per desenvolupar la tasca educativa d'acord amb els temps. Una sol·licitud que va ser aprovada per l'ajuntament en la sessió ordinària de 24 de març, en la qual es

va acordar, també, nomenar a Casimiro Sangenís Bertran advocat assessor suplent municipal.

Més tard, el 10 de març, es van celebrar els comicis per l'elecció de Senadors, amb un sistema de votació que no era directe com el dels diputats, sinó que només votaven els compromissaris nominats per cada ajuntament, els quals eren elegits pels membres de l'ajuntament i pels majors contribuents del poble. L'any 1918 la llista d'electors d'Artesa amb dret a l'elecció de compromissaris per a Senadors estava formada per 40 membres, els quals foren citats el dia 2 de març a les deu del matí a l'ajuntament per designar un d'ells que havia de concórrer a l'elecció de tres senadors per la província de Lleida. D'aquests quaranta membres amb dret a vot, el dia i l'hora convinguda, només se'n van presentar 25, els quals van votar per unanimitat Ramon Olomí Besora, qui en representació del municipi va concórrer el dia 10 de març a l'elecció de senadors, eleccions en què es va produir un aferrissat enfrontament entre Concentració Popular i Coalició Monàrquica, essent elegits els tres membres de la primera facció.

Ja hem esmentat en articles anteriors els aires de modernització que imbuïen el nostre poble en tots els aspectes i en general a tot el país, uns aires auspiciats sobretot per la Mancomunitat de Catalunya i dels quals, en aquell any a nivell local, en són una bona mostra les sol·licituds que fan diverses famílies a l'ajuntament per construir nínxols i panteons al cementiri. Dins aquest context cal situar la prohibició taxativa de l'ajuntament que es rentessin les robes dels malalts i dels morts als safareigs públics, pel perill de contagi i que aquestes es rentessin a la sèquia del molí. I dins del camp de la sanitat i higiene cal destacar, així mateix, l'aprovació, per part de l'ajuntament, de construir noves clavegueres a la Plaça i carrer Castellans per tal de donar sortida a les aigües dels habitatges i també per evitar que en el carrer

Castell dans les aigües brutes circuessin a cel obert per una faserà de reg.

Un esdeveniment menor que aquell any va trasbalsar durant uns dies la vida del país i també del nostre poble va ser l'obligació, el dia 15 d'abril a les 11 de la nit, d'avançar una hora l'horari oficial, per donar compliment a un decret del Govern de Madrid, que establia, entre aquesta data i el 6 d'octubre, l'horari d'estiu, una mesura que es va adoptar, segons el text oficial, per estalviar energia. Una disposició que suposem que entre els habitants d'Artesa, pagesos en la seva majoria, tot i el lògic desconcert dels primers dies, va tenir poca transcendència en la vida quotidiana, habituats com estaven a regir-se per l'horari solar. Fins i tot l'ajuntament en la sessió ordinària del set de juliol va decidir celebrar els plens a les 11 del matí, a causa del canvi de l'horari oficial, per continuar així amb la mateixa hora solar d'abans.

Al respecte cal esmentar el ressò que fan els diaris lleidatans de l'enrenou i desorientació que va provocar aquesta mesura en la ciutadania. Com a mostra de la confusió que es va produir sobre el dia i hora en què s'havien d'avançar els rellotges, pot servir l'anècdota, que en to divertit, explica el Co-

reio de Lèrida del dimarts 16 d'abril, «*La confusión motivada por los anuncios de algunos diarios de que el cambio de horario empezaria a regir desde las once de la noche del 14, así como otros, de conformidad con la Real Orden, señalaban la modificación para el día 15, a la misma hora, tubo sus consecuencias en esta ciudad, pues el reloj del Castillo se adelantó una hora, según lo perceptuado oficialmente, mientras los demás continuaron señalando la hora natural. Ello produjo muchos equívocos, principalmente entre el elemento mujeril, discutiendose muy animada y pintorescamente todo el día alrededor del horario.*

Se oía el reloj de la Casa Consistorial que daba, por ejemplo las once, e inmediatamente daban las doce en el campanario de la vieja Catedral. Algunas dependencias se rigieron por este último.

Afortunadamente la confusión debe terminar hoy, en que los relojes marcharan al unísono, pues ayer a las once sufrieron todos el adelanto de los sesenta minutos, según el gobierno ha dispuesto.»

En una comunitat bàsicament pagesa, com era



L'orfeó Lleidatana Nova a les Borges Blanques. Al centre de la primera fila apareix Francesc Macià, a la seva esquerra l'alcalde de les Borges i al seu costat el president de l'orfeó, Julià Carbonell. El segon de l'esquerra de la primera fila és Josep Coll, director de l'orfeó



Julià Carbonell Giménez
director de *Lleida Nova*

en aquell temps l'artesenca, totes les festes que se celebraven al llarg de l'any eren molt esperades i intensament viscudes per tot el poble, ja sigui per la seva trascendència i significació religiosa o social o perquè representaven una pausa en les feixugues tasques quotidianes de la gent i una oportunitat de diversió i relació, sobretot per la gent jove, que és la que hi participava d'una forma més intensa. Però les festes majors tenien una altra magnitud i d'entre les tres que se celebraven a Artesa en aquell temps, era la de primavera la que adquiria un major relleu. Aquesta era coneguda popularment com la *fiesta major del Roser*. Es celebrava sempre els dies 8 i 9 de maig, festivitats de Sant Miquel i Sant Gregori i de tots els actes que es realitzaven en aquests dos dies destacava la processó per beneir el terme, que amb gran solemnitat es feia el segon dia. La *fiesta major del Roser* de 1918, va tenir encara un major esplendor que les altres, ja que als actes habituals de cada any, com eren els cercaviles o els balls, s'hi van afegir dos esdeveniments d'un gran relleu social i cultural. El primer dia es va fer la inauguració del Sindicat Agrícola de Sant Isidre i el segon va tenir lloc un concert de l'orfeó la "Lleida Nova".

L'orfeó Lleida Nova va ser una coral que, tot i la seva curta vida, ja que es va formar a mitjans de 1917 i va desaparèixer a mitjans de 1919, va tenir una gran incidència en l'àmbit musical lleidatà. Aquesta associació musical estava presidida per Josep Coll i va tenir sempre com a director Julià Carbonell i Plàcid Brugulat com a sotsdirector. Durant la seva existència va prodigar els seus concerts i audicions, sobre tot en les diades patriòtiques, ja que representava, dins el cant coral lleidatà, la vessant del més abrandat sentiment nacionalista. A més de les audicions públiques, en el seu domicili social del número 3 del carrer del Carme, que compartia amb l'Associació Cultural Catalanista, es feien classes de solfeig, cant coral i instrucció general per als fills dels associats, activitats que segons l'esperit de l'època cercaven l'educació integral de l'individu. La desaparició d'aquest orfeó es produeix, com s'ha dit l'any 1919, després de la mort, el 16 d'octubre de l'any anterior, als 36 anys, de Josep Coll, president i ànima de l'entitat i un cop dissolt els seus components s'integren en altres formacions corals lleidatanes.



Emili Morera (Emilio del Truquera) amb
la seva esposa **Mercè Oró Drudis**
i els seus fills **Joan i Ramon**



Josep Morera Bosch (de cal Truquera)
president de *La Primavera* l'any 1918

Com a precedent de la visita de l'orfeó "Lleida Nova" al nostre poble cal esmentar l'*excursió artística* que va realitzar, el diumenge 7 d'abril, a les Borges Blanques, en la qual van celebrar un lluit concert, al qual hi van assistir Francesc Macià, aleshores diputat per aquell districte, així com tot l'ajuntament en ple i altres autoritats provincials. Aquesta actuació va tenir força èxit i va ocupar amplis espais en tota la premsa lleidatana. En les notícies publicades en els diferents diaris es destacava les excel·lències i encert del repertori, la gran mestria de tots els components en la interpretació de les cançons, la magnífica direcció de Julià Carbonell i sobretot l'excel·lent acollida que els va dispensar tota la vila.

Vist el gran ressò de la lluïda actuació de les Borges Blanques, la junta directiva de l'orfeó va prendre la decisió que la segona *excursió artística* pels pobles de la rodalia de Lleida es faria a Artesa de Lleida, coincidint amb el segon dia de la festa major de maig. Una resolució que desconeixem les raons exactes que la motivaren, però intuïm que alguna cosa hi tingueren a veure alguns membres del

sindicat de Sant Isidre, doncs pensem que no es un fet fortuït que es celebrés el dia després de la inauguració del sindicat i en el context de la mateixa festa major.

Tot seguit que la junta directiva de l'orfeó "Lleida Nova" va prendre la decisió de fer una *excursió artística* a Artesa, es fa pública la notícia en l'edició del dimecres 24 d'abril del *Correo de Lérida*, el text de la qual, pel seu interès, reproduïm íntegrament:

Expansión artística. El Orfeó La Lleida Nova.

Apenas olvidado el éxito que obtuvo el reputado orfeón de esta ciudad «La Lleida Nova» con motivo de su reciente excursión artística a la vecina ciudad de Borjas Blancas, cuando ya la Junta directiva de aquella entidad, animada del mayor deseo de expansionar su labor y de esparcir su arte, esta proyectando una nueva excursión.

El vecino y pintoresco pueblo de Artesa de Lérida, con deseos de conocer y aplaudir la meritoria labor artística de aquellos orfeonistas ha solicitado de «La Lleida Nova» dar un concierto en dicho pueblo el día 9 del próximo mes de mayo, con motivo de la festividad de la Asunción del señor.

La Junta directiva del Orfeó ha aceptado con gusto la invitación y el competente director del mismo señor Carbonell está procediendo a la selección de las composiciones que en aquella fiesta hayan de interpretarse, las cuales se han comenzado a estudiar y ensayar con verdadero cariño.

La excursión artística del orfeó La Lleida Nova a Artesa de Lérida será la segunda de una serie que tiene proyectada a todas las poblaciones circundantes.

*Després de la publicació a la premsa de la notícia, el 28 d'abril el president de l'orfeó, Josep Coll, escriu una carta a l'alcalde per comunicar-li la iniciativa de fer una *excursió artística* a Artesa i li fa a continuació un esbós del programa que copiem íntegrament: «L'Orfeó arribarà lo dia 9 del prop vinent mes de maig amb el tren que surt de Lleida a les 8,20 del matí, acompanyats dels representants del Excel·lentíssim Ajuntament i Diputació Provincial d'aquesta ciutat. Al arribar a Artesa l'Orfeó*

se traslladarà al davant de ca la Vila aont saludarà a les autoritats cantant l'Himne de la Senyera, tot seguit anirà a l'església aont cantarà l'Ave Verum, quedant aixis terminada la festa del matí.

A les 3 de la tarde l'Orfeó donarà el concert que dedica al poble d'Artesa al local de les Escoles Públiques, baix el programa que oportunament li enviarem.

Finit lo concert retornarem a Lleida amb el tren que passa per aqueix a les 7,45 del vespre.»

Sembla que en la mateixa data, el president de l'orfeó va enviar també sengles cartes a l'Ajuntament de Lleida i la Diputació en les quals convidava ambdues corporacions a acompanyar-los a l'excursió projectada al nostre poble. La Diputació en la sessió del dia 2 de maig va delegar la representació als diputats del districte i l'Ajuntament de Lleida va designar el regidor Plácido Revés com el seu representant.

En la sessió ordinària del dia 30 d'abril de l'ajuntament d'Artesa, l'alcalde, Salvador Jové, va donar compte a la corporació de l'acord de l'orfeó "Lleida Nova" de realitzar una excursió artística al nostre poble el segon dia de la festa major de maig i per unanimitat es va acordar comunicar la seva adhesió a la festa programada.

A mesura que s'atansava la festa major s'anava concretant i definint el programa d'actes i així a la següent sessió ordinària de l'ajuntament d'Artesa, celebrada el dia 5 de maig, l'alcalde va donar compte que s'havia rebut una instància signada pel president del Sindicat de Sant Isidre, Emili Morera Bosch, en la qual convidava la corporació a la inauguració oficial del sindicat, acte que s'havia de celebrar la tarda del dia 8 de maig i a la qual estava previst que hi assistissin diputats a Corts, representants de la Mancomunitat i de la Diputació Provincial. La corporació per majoria va prendre l'acord d'adherir-se a la festa.

En la mateixa sessió els membres de l'ajuntament, a proposta de l'alcalde, van acordar també d'obsequiar l'orfeó "Lleida Nova", amb motiu de la seva excursió artística a Artesa, amb una cinta per la senyera, a càrrec de la partida pressupostària de despeses imprevistes.

A principis de maig el programa de la festa major del Roser d'Artesa estava ja complert, tal com ho posen de manifest les notícies que es publiquen



Mossén Pere Cunillera Llovera

en diversos diaris lleidatans.

En *El Correo de Lérida* del diumenge 5 de maig es dóna compte del següent programa d'actes: *CORRESPONDENCIAS DE ARTESA DE LÉRIDA*

Durante los dias 8 y 9 del corriente mes tendrá lugar en este pueblo la anual fiesta mayor bajo el siguiente programa:

Dia 7. Gran repique general de campanas y pasacalle por la acreditada música del pueblo, anunciando la fiesta mayor. Dia 8. Por la mañana, solemnes funciones religiosas.

Por la Tarde, inauguración del Sindicato Agrícola y Caja Rural de San Isidro, en la que tomaran parte los señores D. José María Valls, director de la Escuela Superior de Agricultura de Barcelona, don Juan Moles y don Francisco Maciá, diputados a Cortes, el reverendo doctor don Ramon Llavaneras, delegado diocesano; don Enrique Arderiu y otras personalidades.

Dia 9. Por la mañana recepción oficial del Orfeón «La Lleida Nova», en el Ayuntamiento, en la que nuestro alcalde hará entrega a dicha entidad artística de una preciosa corbata conme-

morativa.

Oficio solemne y sermón que pronunciará el reverendo don Juan Fusté, profesor del Seminario de Lérida, y a continuación procesión y bendición del término.

Por la tarde, a las tres, dará un concierto el Orfeón «La Lleida Nova», ejecutando un hermoso programa.

Los dos días, tarde y noche, y organizados por los simpáticos jóvenes de la sociedad «Primavera», tendrán lugar los típicos «balls dels ramellets», amenizados por la reputada música del pueblo.

En l'edició del mateix diumenge del diari republica *El Ideal*, es fa també una relació complerta del programa d'actes de la festa major d'Artesa, amb els termes següents:

ARTESA DE LLEIDA. LA FESTA MAJOR

En aquest poble tindrà lloc los propers dies 8 i 9 de Maig, la festa major, baix lo següent programa:

La vigília, gran volteig de campanes i anunci de la festa per l'acreditada banda de música del poble.

Dia 8.—Pel matí, solemnes funcions religioses.

Per la tarda inauguració del Sindicat Agrícola i Caixa rural de Sant Isidre, en la que hi pendran part En Josep M^a Valls, Director de l'Escola Superior d'Agricultura de Barcelona, En Joan Moles i En Francesc Macià, Diputats a Corts, Mossèn Ramon Llavaneras, delegat diocesà, En Enric Arderiu i altres personalitats.

Dia 9.—Pel matí, recepció oficial del Orfeó «La Lleida Nova» en la Casa del Poble, e imposició en la senyera d'una corbata commemorativa, profesó i bendicció del terme, missa solemne amb sermó que pronunciarà Mossèn Joan

Fusté, professor del Seminari.

Per la tarde, a les 3, herms concert amb que obsequiarà l'Orfeó al poble.

Ambdós dies, tarda i nit, organitzats per la societat de joves «La Primavera», els típics i graciosos balls «del ramellets».

Tots els actes seran amenitzats per la banda de música del poble.

I per últim el diari *El País*, en la seva edició del dimarts 7 de maig, vigília de la festa major, publica una petita nota sobre la visita de l'orfeó, en la que es fan algunes interessants puntualitzacions sobre l'actuació de l'orfeó, que no apareixien reflexades en els textos publicats anteriorment en altres diaris i que creiem interessant

El Orfeón «La Lleida Nova» que dirige el joven maestro D. Julián Carbonell, realizará una excursión artística al vecino pueblo de Artesa de Lérida, el día 9 de los corrientes, con motivo de la inauguración del Sindicato Agrícola de aquella localidad, ejecutando un gran concierto musical en el local de las escuelas públicas.

Cooperaran al mejor éxito del concierto el profesor D. Placido Bragulat y los maestros D. Ramón Sopena y D. Enrique Pintó.

Figuran como solistas la señorita María Escolá y Manuel Agelet, acompañando al armonium a los orfeonistas D. Amalio Prim. Agradecemos la invitación.

A partir doncs de les notícies publicades en aquests diaris lleidatans i també de la documentació que es conserva a l'arxiu municipal de l'Ajuntament d'Artesa, tenim un coneixement exhaustiu sobre la preparació i el programa de la festa major del Roser de l'any 1918, en el qual destaquen, com hem vist, la inauguració del sindicat de Sant Isidre i l'actuació de l'orfeó "Lleida Nova".

CONTINUARÀ

Josep Gallart Fernàndez

NOTA

¹ En aquesta elecció la mesa electoral estava formada per Blasi Batlle Barber (Embrosió) com a president i Josep Mateu Amigó i Josep Margalló Carrera com adjunts i actuaren com a interventors de la candidatura de Joan Moles, Emili Drudis Barberà, Ramon Oró Aixut, Isidre París Besora i Ramon Mor Mir.

AMB POQUES PARAULES

(Avui unes quantes més)

És maig i remenem la cua

Si resseguim la revista «La Femosa», gairebé ja des del seu inici hi veiem una lamentació que és una constant que es repeteix en cada un dels seus números: la minsa vida cultural del nostre poble. Això no deixa de ser una veritat a mitges. Si bé hi ha hagut temps millors que els que vivim, bé es pot afirmar que en conjunt Artesa pot presumir de ser un poble on la cultura ha arrelat, i força. Dos fets corroborem aquesta afirmació: la magnífica exposició intitolada «Fem memòria» i l'interessantíssim llibre «Artesa de Lleida. El cicle de l'any: feines, festes i costums» de l'Adolf Costafreda. La casualitat va voler que ambdues realitats tinguessin una naixença gairebé simultània. El llibre es presentava el dissabte dia 13 de maig i l'exposició s'obria el 14 i 15 del mateix mes. En ambdós casos es recuperava part del nostre passat i per tant, part de la nostra cultura.

El llibre de l'Adolf Costafreda, el quart ja de la col·lecció, és una invitació a conèixer una forma de vida, ja pràcticament demolida pel progrés. Una altra època, una manera de viure i de morir, de divertir-se, d'entendre el món lligat als cicles de la natura i al treball del camp. Una vida on, des del naixement a la tomba i el més enllà, tot estava fixat per dates, refranys, contalles, dites i oracions que contenien la vella saviesa, allò que calia, perquè tot fos propici en la feina i en la festa, en la vida i en la mort. Les festes eren la celebració de l'alegria per les collites i pregàries per les que havien d'arribar. Els sants i les verges eren la prolongació cristianitzada d'antigues divinitats paganes que dirigien la vida des de la remota foscuria del temps. Les menges el producte de la lluita i de l'agermanament amb la terra i el clima. L'economia era la sola subsistència, l'estricta seguiment d'un camí de treball infatigable. Tot



s'aprofitava i res no era balder: la pometa per a la set.

Som davant d'un llibre planer i molt llegidor. Té, penso, la gran virtut de l'amenitat, sense perdre, per això, rigor ni exigència. Tot ens és servit com una cosa viscuda, absolutament coneguda, plenament païda. L'autor parla des de la seva experiència i d'un llarguíssim i exhaustiu treball de recerca a partir de testimonis orals i d'una extensa i completa bibliografia que li permet contrastar les troballes, resituar-les en un esquema més ampli, ubicar-les en un fenomen que ultrapassa, evidentment, l'estricta localitat. Parlem d'un llibre local que no cau mai en el localisme gratuït, ni en l'autosatisfacció. L'Adolf Costafreda no perd mai de vista el marc geogràfic i històric, l'espai i la temporalitat on cal emmarcar el llibre; la singularitat o, millor, allò propi dins d'una globalitat referencial.

Penso que l'Adolf ha elaborat un precís i essencial retrat de la vida dels nostres pares i padrins. Llegint-lo hom s'adona que té més raó que un sant quan al final del llibre afirma: «La vida del poble, tal com era (tal com molts encara l'hem conegut) l'hem de cercar, pausadament, dins dels



fulls d'aquest llibre.» I ho escriu, perquè l'entenguin perfectament els qui encara ho han conegut, però sobretot aquells que llavors no hi eren, i els que vindran; aquest, penso, és el major encert del llibre.

L'exposició «Fem memòria» era un acurat reportatge de l'Homenatge a la Vellesa que l'any 1950 es va celebrar al nostre poble. La recuperació d'un seguit de fotografies que els fotògrafs lleidatans Josep Porta Mesalles i Josep Porta Ballespí van fer per a l'ocasió, han permès de fer una descripció detallada d'aquell esdeveniment. Les fotografies, acompanyades d'uns excel·lents peus de foto, centraven l'exposició. Però això no era tot. Una excel·lent introducció històrica, un recull de les notícies més importants de l'any en l'àmbit internacional, nacional i local i un recull de dades d'interès, totes referides a l'any 1950, farcien sense enfarfegar, completaven, sense atabalar, l'extraordinari document gràfic, el qual mai no perdia el seu protagonisme i sempre quedava en primer terme.

Dues vitrines amb llibres i altres objectes de l'època i el so de la ràdio, amb les cançons i balls de moda, acabaven de realitzar el miracle de transportar-nos mig segle enrere.

L'exposició fou un èxit total. Però no solament a nivell d'assistència, també en intensitat emotiva. Feia temps que no veia gaudir tant d'una activitat cultural. Veia persones completament emocionades que s'aturaven en cada foto, retrobaven, potser, aquell amic, aquella amiga, aquell amor, algun familiar, els pares, un padrí, una padrina, qui sap? Aquell temps d'estraperlo i racionament, de repressió i de misèria, però també de somnis; tantes il·lusions acolorides, llampants, s'endevinaven rere el blanc i negre d'aquelles fotografies.

El més joves aguaitaven sense tanta emoció, potser fins i tot, amb certa incredulitat i ironia, però segurament amb prou interès per comprendre que el temps és una roda que gira, que canvia, que tot ho transforma. A la fi, però, «roda el món i torna al Born». Tots tornem d'alguna manera en un lloc semblant, amb semblants necessitats i emocions: tornem a donar homenatge als nostres padrins, cinquanta anys després. Canvien les formes, roman el fons.

Només dos retrets. Degut al gran valor documental de l'exposició, vaig trobar a faltar un catàleg de l'exposició. I, també, que en algun lloc constés el nom de l'artífex o artífexs de l'exposició, que prou hores hi devien esmerçar. Temps hi ha encara per fer-ho.

Reconforta poder fer un escrit per comentar circumstàncies com les que ens ocupen. Reconforta constatar que som capaços de fer coses per al nostre poble més enllà de les consignes publicitàries, de la comoditat i l'interès material. Reconforta que encara apareguin treballs dels quals puguem sentir-nos orgullosos perquè reflecteixen la nostra millor i més viva imatge. Reconforta que encara tinguem interès per conèixer-nos i projectar enllà el millor de nosaltres. Que surti aquesta revista, amb totes les limitacions que es vulgui, no deixa de ser un acte de fe. Reconforta i és bo saber que, de vegades, sota el sol benigne de maig, encara remenem la cua.

Felip Gallart

QUAN LES PARAULES M'AGRADEN...

Molts cops tendim (fins i tot involuntàriament) a desqualificar opinions o idees sensates segons qui les expressa. Idees que, si no sabéssim de qui provenen, segurament ens les faríem nostres o les mesuraríem amb altres criteris. Tenim el costum (pòtser com un mal endèmic encastat dins la nostra societat) de separar les persones en bons i dolents: bons si són dels «nostres», dolents si no ho són. Amb les idees passa tres quarts del mateix.

Hi ha molta gent que només llegeix allò que sap ja d'entrada que el complaurà, perquè coneix el tarannà de l'escriptor i sap que sempre, els seus escrits, giren sobre un mateix tema o la mateixa problemàtica. No llegiran, en canvi, res que rebati o contradigui l'opinió del seu escriptor favorit perquè això els provoca desassossec. Naturalment, sense portar les coses fins a aquest extrem, a tots ens agrada una mica que, el que llegim, defensi aquelles idees o opinions en què nosaltres estem més d'acord, però que, per fer-les nostres, hem hagut de llegir (i llegim encara) les opinions d'altres pensadors amb els quals no hi hem estat tant.

Arribats fins aquí (amb un mínim de consens de diàleg) hauríem d'admetre, si més no per pura cortesia, que no hi ha idees bones ni dolentes, sinó que n'hi ha unes que ens agraden més que les altres. i que, les que no ens satisfan tant, són les que, precisament, agraden més a unes altres persones... Si parléssim de futbol ho tindríem més clar: un culé mai no acceptarà que el Madrid és millor que el Barça, tot i que, pel que es veu, probablement ho és, i un del Madrid, és clar, no hi voldrà saber res si li diem que el Barça és més que un club i el Madrid no.

A voltes passa (a mi em passa més sovint del que voldria) que quan llegim un article que ens agrada, però que no coneixem res del seu autor, tot llegint anem cercant la manera d'endevinar o «d'encasellar-lo» en una tendència política o altra. Dit d'una altra manera: voldríem saber si aquell articulista que escriu allò que ens agrada, és dels «nostres» per gaudir, més confiadament (sense cap mena de reserva), d'allò que diu.

Fa pocs dies, en una revista, llegia les opinions de diferents persones sobre el tema de la repressió franquista aquí a Catalunya als anys seixanta. Ho llegia pel damunt damunt, ja que el tema (que és un dels que sempre m'ha interessat) el tenia prou sabut, però vet aquí que em va colpir la reflexió final d'una dona (que per a mi era com si fos una persona anònima, ja que no la vaig poder relacionar amb res) que deia una cosa que jo hi estic plenament d'acord:

També ens permet comprovar què és el que encara no s'ha aconseguit: un respecte més sincer per la nostra identitat i tarannà, com a catalans, sense haver de reclamar constantment el dret a aquesta diferència com a poble, entenent que no és cap greuge contra ningú; a veure si d'un cop se'ns reconeix la majoria d'edat com a nació, i la nostra capacitat de sobirania, en l'àmbit d'Espanya i d'Europa. Sí senyora, vaig pensar, tens tota la raó del món. Com que això em va agradar tant, vaig passar d'esbrinar qui era aquella senyora, perquè, quan les paraules m'agradem, tant em fa que, qui les diu, tingui idees comunistes o molt més conservadores.

A. Costafreda

BIBLIOGRAFIA ARTESENCA

Fa relativament pocs anys que, al nostre poble, no hi havia cap llibre que parlés d'algun aspectes del nostre municipi. Si, és clar, hi havia artesencs que havien publicat algun llibre fora del nostre poble i de temàtica no gens artesenca com, per exemple, els llibres de poesia visual del Josep Iglésias del Marquet, que tot i ser molt interessants i novedosos en el seu moment, no són llibres que els artesencs els puguem considerar «nostres» en el sentit que parlin d'alguna cosa estrictament artesenca com ho fan els llibres que ara volíem comentar i que, en el futur (en el present ja ho fan) serviran de gran ajut als estudiants que hagin de fer algun treball sobre coses d'Artesa.

El primer llibre que va aparèixer amb nom i temes artesencs fou **HUMOR ARTESENC** d'Albert Garròs i Felip Gallart que va aparèixer l'any 1978 editat per «La Femosa», aquest llibre recull d'una manera senzilla, però acurada, tots els acudits apareguts a la revista LA FEMOSA en la seva primera època (1969-1973). Tot i el seu interès i les seves 82 planes, va passar pràcticament sense pena ni glòria, però és aquí, i això és el més important.

El segon llibre o llibret (només té 40 pàgines) va estar **L'ESCOLA PÚBLICA D'ARTESA DE LLEIDA**, de diferents autors, editat per els Serveis Territorials d'Ensenyament de Lleida, amb el suport de la Diputació de Lleida i l'Ajuntament d'Artesa el 1987. Aquest és el primer llibre d'història d'una institució artesenca que, malgrat la seva modèstia, és de gran interès històric per les dades que s'hi poden trobar.

El tercer llibre (aquest, de tots és el més interessant), va ser **ARTESA DE LLEIDA: Aspectes Culturals** de Felip Gallart i Fernández (1993), que a més enceta la col·lecció LA FEMOSA, editat per Pagès Editors, amb la col·laboració de l'Agrupació Cultural «La Femosa» i l'Ajuntament d'Artesa. Aquest llibre de 208 pàgines és un estudi complet de la història local de la cultura. Conté tantes dades i està tan ben documentat, que pot sorprendre a propis i estranys. Més que un llibre de lectura (que també ho és) és un llibre de consulta obligada per tota aquella gent que vol assabentar-se de coses del nostre passat més proper.

El quart, dins de la mateixa col·lecció, és **ARTESA DE LLEIDA: Fauna: Peixos, amfibis, rèptils, ocells i mamífers** (1995) de Xavier Aixalà i Martí (144 planes). Un llibre indispensable pels amants dels animals els quals, en aquest llibre, estant descrits tots els que viuen o conviuen al terme d'Artesa, un per un, amb tots els detalls que els caracteritza i pels quals hom els pot identificar amb relativa facilitat.

El cinquè llibre estrictament artesenc és **SANT RAMON D'ARTESA DE LLEIDA, Una ermita del segle XVIII** de Josefina París i Mor (152 pàgines). Editat per l'Ajuntament d'Artesa de Lleida el 1996. Aquest és un altre llibre d'investigació històrica, molt ben documentat i il·lustrat. És un llibre imprescindible per saber tot el que es pot saber de l'ermita de Sant Ramon Nonat, l'única ermita que tenim al terme.

El sisè és **ARTESA DE LLEIDA: Jocs i entreteniments populars** d'Adolf Costafreda i Castillo (164 planes), dins la col·lecció La Femosa (1997). En aquest llibre s'hi recull tots els jocs i entreteniments infantils amb els quals, la canalla del nostre poble, ha jugat i entretingut sempre, des dels temps de la picor.

El setè llibre, i per ara darrer, és també d'Adolf Costafreda i Catillo, dins la mateixa col·lecció La Femosa, **ARTESA DE LLEIDA El Cicle de l'Any: feines, festes i costums** (any 2000, 162 pàgines). És un repàs, dia per dia, mes darrera mes, de la manera de treballar, divertir-se, viure i morir, de la gent del nostre poble abans de l'arribada de les màquines i de la televisió.

Entre mig d'aquests llibres, que fan tot el goig del món de veure, tenim encara dos llibres de cuina, modestos, però molt interessants: **LA FEMOSA CUINA** (1984) i **LA FEMOSA CUINA-2** (1986) de diferents autores. No són ben bé dos llibres de cuina artesenca amb l'estricta sentit del mot. Són més bé dos llibres de receptes de cuina actual que, les cuineres artesenesques, han sabut apreciar molt bé.

Com podeu veure, hem passat de ser orfes de llibres a tenir-ne uns quants, i això que sembla una cosa poc notable, és de cabdal importància pel creixement cultural del nostre poble i, sobretot, per les futures generacions d'artesencs i artesenesques.

A. C.

QUARANTA-UNA COMARQUES

EL MONTSIÀ



Municipi de Masdenverge

La comarca del Montsià té una superfície de 659'95 quilòmetres i és la comarca situada més al sud de Catalunya. La seva capital és Amposta. El Montsià ha estat considerada tradicionalment part del Baix Ebre a causa de la seva identificació fisiogràfica i de l'atracció del mercat de Tortosa, damunt del d'Amposta. Morfològicament, el Montsià és molt variat. El sector dels ports de Beseit és el més elevat després del Caro (penyes de Cervera, 1.347 alt; tossal d'Encanader, 1.397 m alt); aquest paisatge feréstec i incomunicat constitueix encara una reserva de fauna i un reducte de flora (els faigs més meridional del Països Catalans) amb la clisèrie més completa del sud del Principat, que va des de la màquia de garric i margalló al matollar espinós d'ericons, passant pels alzinars i pinaders diversos. El sector de les serres és el conjunt format per les de Godall (375 m alt) i el

Montsià (762 m), i per la vall d'Uldecona, que és una fossa estructural. El sector dels plans es compon del pla de la Galera (drenat cap a l'Ebre pel riu de la Galera) i el pla de la Sénia, prolongats pel Baix Ebre i pel Baix Maestrat. Els cons de dejecció dels barrancs miocènics formaren la plana infrajacent, recoberta de pliocè, i aquesta de materials quaternaris, fluvials o de peu de muntanya; són arrossegalls coberts de la crosta calcària anomenada taparot (cervell de gat) que ha calgut arrencar abans de conrear. El sector de la ribera dreta de l'Ebre, de la Càrrova a l'illa de Gràcia, és el sector de terrasses fluvials, sotmeses a un regadiu intensiu, com tot el delta dret (delta de l'Ebre). El sector de marina comprèn el port dels Alfacs i la part, és característica de la costa dita del llagostí, que participen, respectivament, de les característiques del delta i de les planes. El Montsià depèn hidrogràficament de l'Ebre:



Aspecte del delta a Sant Jaume d'Enveja

directament, el pla de la Galera; a través del Matarranya, un sector dels ports de Beseit (on neix el riu de la Pena, una de les branques de capçalera del Matarranya); i per exsudació, el delta, llevat de la conca migjornenca de la Sénia. El clima és mediterrani, de tendència subàrida, amb temperatures altes (la mitjana anual d'Amposta és de 17'4°C) i una pluviositat que només a muntanya sobrepassa els 500 mm anuals.

El delta és una extensa plana litoral on hi ha estanys grans com els de l'Encanyissada i la Tancada, i una península, la Banya, unida a la resta del delta pel Trabucador, una llarga franja de sorra de més de cinc quilòmetres de llargada i d'uns dos-cents metres d'amplada.

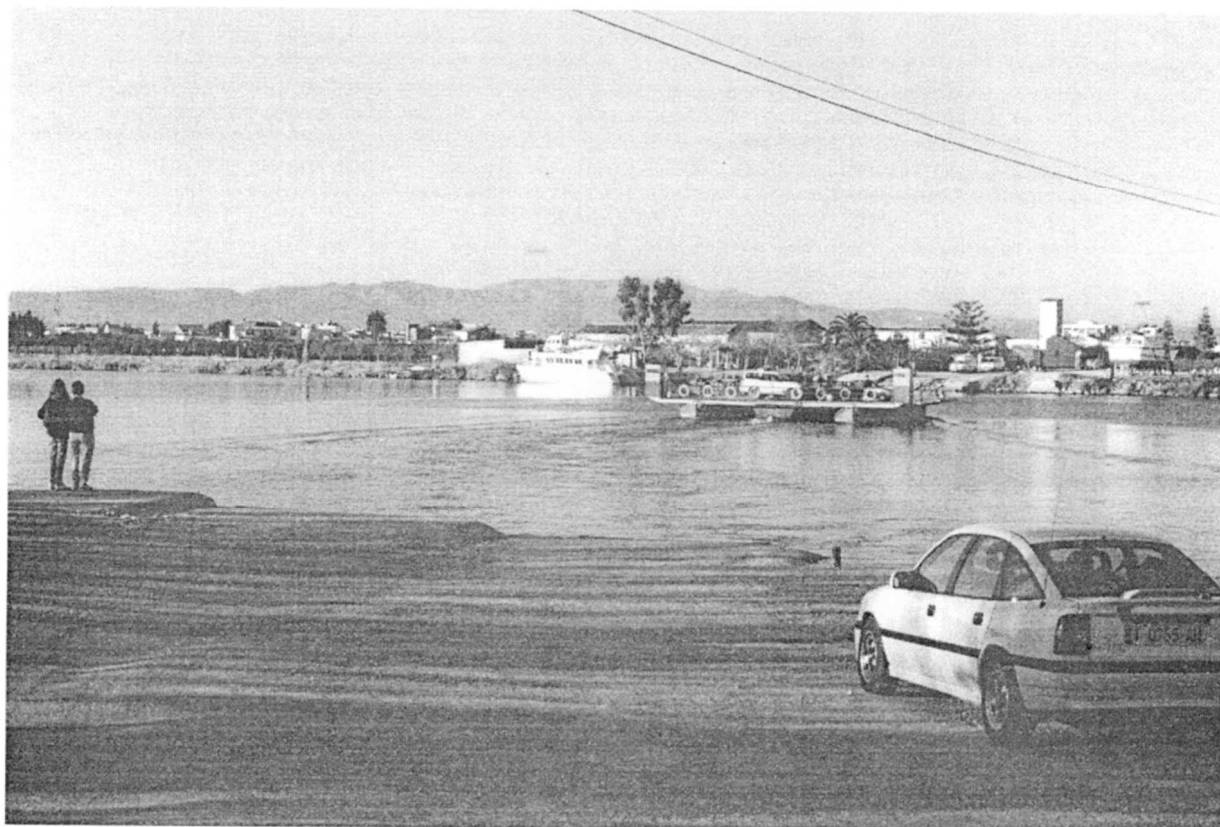
Les activitats econòmiques principals són l'agricultura, la ramaderia i la indústria alimentària. Al secà domina l'olivera i el garrofer. També hi ha ametllers i vinya. Al regadiu predomina l'arròs, però també hi ha força horta i fruiters. En la ramaderia destaca per sobre de tot l'aviram i, en segon lloc, el bestiar boví. A Sant Carles de la Ràpita hi ha un actiu port pesquer important, sobretot per la pesca de crustacis i mol·luscs. Al delta hi

ha una aqüicultura destacable. Als Alfacs hi ha les salines de la Trinitat, les úniques que resten en el litoral català. La indústria és força diversificada. Destaquen l'alimentària, la de materials de la construcció (ciment i guix), la química i la tèxtil. El turisme és important als termes d'Amposta, Sant Carles de la Ràpita i Alcanar.

En el sentit arqueològic, aquesta comarca no ha estat gaire explorada, tot i així, se sap que hi ha hagut un poblament continuat almenys des del Paleolític Superior (gravats rupestres del Montsià). El Neolític és representat, principalment, pels molt interessantíssims enterraments d'Amposta i d'Alcanar. Les primeres cultures dels metalls per la cova sepulcral del Calvari d'Amposta. L'època ibèrica es manifesta, sobretot, a través de la necròpolis d'Oriola (Amposta) i del poblat de la Moleta del Remei. D'època romana no es coneix cap ciutat, però sí nombroses restes disperses de vil·les i poblats.

Entre els monuments arquitectònics més importants d'aquesta comarca, cal ressaltar el castell d'Ulldecona, d'origen sarraí, bastit sobre un poblat ibèric, el qual conserva encara l'església de la Mare de Déu dels Àngels del segle XII.

A.C. i R. S.



El riu Ebre al seu pas per Sant Jaume d'Enveja



L'enbarcador de Sant Jaume d'Enveja



Castell d'Uldecona

MUNICIPIS DEL MONTSIÀ	HABITANTS (1986)	TERME (Km ²)
Alcanà	8.023	41'64
Amposta	15.306	136'20
Freginals	407	17'25
La Galera	786	27'03
Godall	807	33'99
Mas de Barberans	784	75'61
Masdenverge	916	14'66
Santa Bàrbara	3.337	28'19
Sant Carles de la Ràpita	10.306	48'95
La Sénia	4.638	108'10
Uldecona	5.230	126'05



SOLUCIONS DELS MOTS ENCREUATS

HORITZONTALS: 1. Encariment. 2. Meuca. Elis. E. 3. Penalització. 4. Ared. Parirà. 5. Lloem. Ar. Rst. 6. La. Miocardis. 7. Treien. Tapa. 8. Adoctrinar. R. 9. Pe. Iai. O. Api. 10. Isis. Arna. Rs. 11. D. Amé. Salpem. 12. Sacerdotal. E.

VERTICALS: 1. Empall. Àpids. 2. Neerlandès. A. 3. Cuneo. Eo. 4. Academicisme. 5. Ral. Mieta. Er. 6. I. Ia. Òrria. D. 7. Detracti. Rso. 8. Alzira. Nonat. 9. Raïm. Rta. Alà. 10. Escardarà. Pl. 11. N. Pispi. Pre. 12. Teo. Tsarisme.

