

La Femosa

Revista d'opinió i informació local
ARTESA DE LLEIDA, juliol-agost del 2000



La Femosa

Juliol-agost
[187, 2000]

Edita l'Agrupació Cultural
La Femosa,
carrer dels Gallart, 7.-
25150. Artesa de Lleida.

*

*Aquesta
publicació local
rep el suport de:*



Generalitat de
Catalunya
(Dept. de Cultura).



Diputació de Lleida
(Institut d'Estudis Ilerdencs).



Ajuntament
d'Artesa de Lleida.

Els articles que apareixen a les
planes de **La Femosa**
reflecteixen únicament l'opinió
de llurs signants.

2a. època.
Dipòsit Legal:
L-264-1981.

PÒRTIC

Enguany, la Festa Major, ens ha agafat a tots una mica desprevinguts, i no perquè no n'estiguéssim assabentats de la nova data en què s'esqueia, sinó perquè aquests quaranta dies i escaig que s'ha avançat respecte a la celebració dels darrers anys (31 d'agost), ens ha trobat una mica freds, poc engrescats per fer la festa. És com si ens faltés una mica de cansament de les feines d'estiu per esperar, amb candeletes, la Festa Major. De totes maneres, la Festa Major, sempre és benvinguda i, en la qüestió de les dates, ja ens hi acostumarem. L'any que ve, de ben segur, no ens agafarà tan de sorpresa.

Des les darreres edicions de la nostra festa grossa, a la d'enguany, hi ha hagut una notable diferència en el contingut de la programació, i no ens referim a la qualitat de les orquestres o altres actes (que en alguns aspectes no n'hi hagut més), sinó en el caràcter popular i participatiu de la majoria dels programats (que és com han de ser els d'una festa major) i que, a més a més de ser participatius, han estat molt variats, la qual cosa també és important per donar categoria a una festa major.

Segons el nostre punt de vista, el que ha fallat més en aquesta festa major, ha estat el temps; el temps que, tot i no ser dolent, no ha estat tot el bo que calia esperar d'un començament de juliol, però ja ho sabem, el temps és el temps... L'envelat, un cop més, no ha fet cap nosa.

Per a futures edicions de la festa major de juliol, el que caldria mirar (que això no costaria gaire) és de no doblar actuacions (actes massa a prop els uns dels altres) i mirar de fer alguna cosa per la gent gran, els quals, com en totes les festes majors, són els gran marginats. Encara que el plat fort de la festa major sigui l'esbarjo i la diversió, una mica de cultura no hi seria gens sobrera, pensem, per exemple, en alguna exposició...

LA FEMOSA CUINA

MANDONGUILLES D'OU DUR AMB BEIXAMEL

INGREDIENTS

12 ous durs
2 ous batuts
Una picada d'all i julivert
Sal, pebre, ceba, tomata
Llet i farina
Formatge ratllat
Xampinyons

Els ous durs es ratllen, s'hi afegeix la picada d'all i julivert, la sal, el pebre, els dos ous batuts i es pasta tot junt.

Amb aquesta pasta farem les mandonguilles les quals, un cop fetes, les posarem pel pa ratllat i les fregirem.

En una paella a part, farem un sofregit amb la ceba i la tomata i el colarem. Un cop colat hi afegirem la farina i la llet fen que quedi una beixamel.

En una llauna d'anar al forn, hi posarem les mandonguilles, els xampinyons (que ja tindrem fregits) i la beixamel i, per damunt de tot el formatge ratllat. Ho posarem al forn fins que es dauri

CARLOTA BLANCA

INGREDIENTS

Deu ous
Mig quilo de melindros
36 cullerades d'aigua
15 cullerades de sucre

Se separen els rovells de les clares: les clares les pujarem a punt de neu i els rovells els desfarem ben desfets.

En una cassola hi posarem les 36 cullerades d'aigua i el sucre. Ho posarem al foc i farem un almívar fins que faci fil. Tres parts d'aquest almívar el posarem, en calent, junt amb els rovells d'ou i ho anirem remenant. Amb la resta de l'almívar hi posarem a coure les clares, sense parar de remenar.

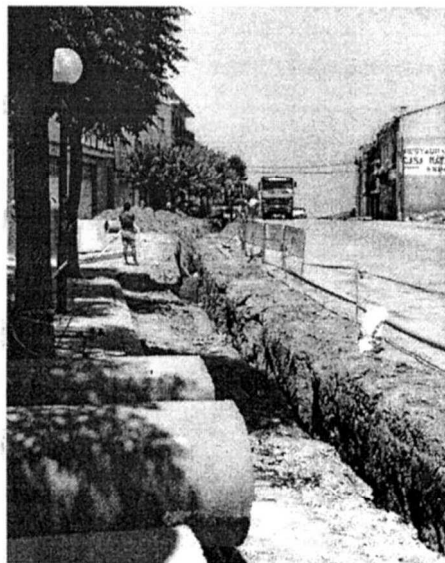
En una plata hi posarem els melindros, una capeta de la pasta de rovells d'ou i una mica de les clares: una altra capeta de melindros, rovells i clares, una altra capa de melindros i, per últim, amb les clares que ens quedaran, ho cobrirem tot.

Es pot guarnir amb trossos de préssec i cireres.

ÍNDEX

PÒRTIC.....	3
LA FEMOSA CUINA.....	4
NOTES I NOTÍCIES.....	6
LA PLACETA DE L'ESGLÉSIA	
<i>Per Dere Arnau.....</i>	12
DEIXADESA AL CEMENTIRI D'ARTESA	
<i>Per M.-R. B.....</i>	13
A LES VACANCES ABANDONAREM EL GOS!	
<i>Per Alternativa Ecologista d'Artesa.....</i>	14
MOTS ENCREUATS	
<i>Dep M. A. N.....</i>	16
1918 UN ANY, EN LA HISTÒRIA D'ARTESA,...(5)	
<i>Per Josep Gallart Fernández.....</i>	17
ELS IMMIGRANS I LA LLEI D'ESTRANGERIA	
<i>Per A Costafreda.....</i>	22
AMB POQUES PARAULES: En Víctor Mateu i Moles	
<i>Per Felip Gallart.....</i>	23
RESTAURACIÓ DE LES PINTURES MURALS...	
<i>Per Josep Gallart Fernández.....</i>	24
QUARANTA-UNA COMARQUES	
<i>Per A. C. i R. S.....</i>	27

PORTADA:
Obres a la carretera



NOTES I NOTÍCIES

SEXOLOGIA

Els dia 27 de juny, al saló d'actes de Casa de la Vila, el professor en sexologia senyor Santiago Frago, va pronunciar una interessantíssima conferència sobre el tema de com s'ha de parlar de sexe als fills ja des d'un bon començament. Aquesta conferència, que estava organitzada per l'Associació de Dones d'Artesa, va ser seguida amb molta atenció per les assistents a l'acte.



INSTAL·LACIÓ DE GRADERIES AL CAMP DE FUTBOL



A finals de mes del juny, s'han instal·lat unes graderies al camp de futbol, per tal de servir de seient als aficionats en aquest esport.

Aquesta obra suposa una inversió d'uns 2,5 milions de pessetes, ja que a part d'adquirir les graderies de formigó, ha estat necessari preparar el terreny i fer els fonaments per garantir la seva estabilitat.

RESTAURACIÓ DE LES PINTURES DE L'ESGLÉSIA

Aquest hivern passat, mentre es pintaven les capelles laterals de l'església parroquial, es va descobrir a la primera capella entrant a l'església a mà dreta, unes pintures antigues que estaven amagades i de les quals hom no tenia constància de la seva existència.

Ràpidament, el Consell Parroquial i l'Ajuntament van actuar per tal de sol·licitar dels Serveis Territorials del Departament de Cultura a Lleida, la seva restauració. La petició va ser degudament atesa, i al llarg del mes de juliol dos restauradors contractats per la Direcció General del Patrimoni Cultural i amb la col·laboració de l'Ajuntament, han dut a terme la tasca.

El resultat ha estat sorprenent i el treball ha posat al descobert les pintures tal i com eren en el seu origen.

Així mateix s'han dut a terme cates en les altres capelles per si es podia trobar alguna altra pintura, ja que és un fet poc habitual que es trobin murals a les esglésies de les nostres contrades.

FESTA MAJOR 2000

(5 a 9 de juliol)

El canvi de data de la festa major de la nostra vila, a la qual els ciutadans i ciutadanes ja estem acostumats, per la gran quantitat d'ocasions en què aquesta ha vist traslladar-se de dies, no ha estat cap obstacle per tal que la gent acudís a fer Festa.

Una altra novetat ha estat la recuperació dels 4 dies de festa més la revetlla, ja que feia uns anys que només se'n feia 3 dies i la revetlla.

Les orquestres i conjunts que han actuat han estat en general de l'agrat del públic, si bé cal donar la raó a la gent adulta, ja que no hi ha res com una bona orquestra, fet que va quedar demostrat en el concert que va oferir l'orquestra «Maravella», la nit del divendres, que va fer les delícies dels assistents els quals van saber correspondre amb els aplaudiments.

Enguany però, hi ha mancat l'espectacle i, tot i que el darrer dia, el diumenge, hi havia una bona orquestra «La Salseta del poble Sec», està demostrat que la gent pels vols de 2/4 d'11, abandona la festa per tal d'anar a sopar i descansar, i l'orquestra es veu obligada a plegar abans d'hora no pas per ganes sinó per manca de gent.

Hi va haver força actes per a tots els gustos i edats, de dia i de nit, on com a novetat hem de citar l'actuació castellera, i la cursa de rucs.

Si la quitxalla tenien tot el dia ple d'activitats (bicicletada, titelles, festa de l'escuma, grups d'animació, cercavila amb els gegants i grallers d'Artesa, parc infantil, jocs aquàtics...) els adults també anaven ben servits (balls de tarda, de nit i matinada, correfocs, festa de l'aigua, jazz, concert, campionats de botifarra, sardinada i xarangues). Durant dues nits la gent jove va recórrer a altes hores de la matinada els carrers de la vila al ritme de les Xarangues, despertant per uns moments als qui ja dormien a casa i fent-los recordar que Artesa estava de festa.

MULLA'T PER L'ESCLEROSI

9 de juliol

Un any més Artesa ha col.laborat amb la campanya «Mulla't per l'esclerosi múltiple» que té com a finalitat recaptar diners en funció dels metres nedats de tots els participants, i amb la venda de diferents objectes.

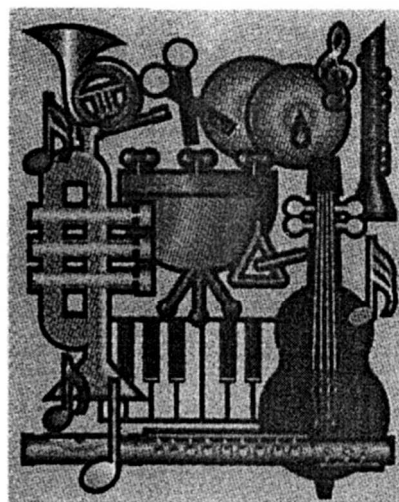
L'escenari, evidentment fou el recinte de les piscines i tot i coincidir amb el darrer dia de Festa Major, la participació va ser força elevada.

CURSET DE NATACIÓ

Com cada any durant el mes de juliol tenen lloc els cursets de natació organitzats per l'Associació de pares i mares del col.legi públic «Els Til.lers», on la quitxalla aprenen a nedar.

Els cursets van començar el dia 17 i van acabar el dia 29, amb el lliurament de diplomes i una xocolatada per a totat la quitxalla.

FIESTA MAJOR 2000



ARTESA DE LLEIDA

5-6-7-8 i 9 de juliol

ESPLAI

Finalitzat el període escolar s'inicien les vacances d'estiu, les quals tenen una durada de prop de 3 mesos i fa que molts pares i mares hagin de cercar una solució per tal de poder tenir els infants entretinguts i vigilats durant tot aquest temps.

Per aquest motiu, ja fa uns anys, va sorgir la idea d'organitzar un esplai que fes aquesta tasca i on els nens i nenes a banda de jugar, aprenenguessin alguna cosa.

L'ajuntament fou l'entitat que durant dos anys va fer-se càrrec de contractar el personal que havia de tenir cura i d'aquests menuts, però enguany ha estat l'Associació de pares i mares del col·legi.

L'activitat es desenvolupa en el recinte del col·legi públic, ja que per les seves característiques ofereix moltes més possibilitats d'organitzar jocs, fer repassos, tallers, manualitats etc...

REVELLLA DE SANT JOAN I SANT JAUME



Com cada any la nostra vila, conserva les tradicions de celebrar aquestes dues revetlles tan arrelades.

Ambdues celebrades, la de sant Joan el dia 23 de juny, i la de Sant Jaume el dia 21 de juliol (dissabte, per no ser festiu el dia de Sant Jaume), van tenir lloc a la Plaça Major on molts veïns i veïnes van sortir a disfrutar de la fresca i de la música. L'associació de Joves ha estat encarregada de la instal·lació d'una barra de bar, amb venda de begudes i coques.

Si la revetlla de Sant Joan es caracteritza per les fogueres, i pels sorolls dels petards, la de Sant Jaume, ho és per la tradicional processó de fanalets que duen tots els nens i nenes (molts d'ells elaborat manualment als cursos d'esplai). La processó va sortir del final del carrer de Sant Ramon, on una foguera va donar llum a tots els fanals i amb la música dels grallers d'Artesa van anar desfilant fins arribar a la Plaça Major.

OBRES A LA CARRETERA

L'ampliació, millora i acondicionament de la carretera L-702 de Lleida a Castellldans, que està en fase d'execució, comporta evidentment haver d'arranjar el tram per circular per dins el casc urbà.

L'ampliació de la mateixa suposa que la claveguera de l'esmentat carrer quedarà sota de la carretera, motiu pel qual s'ha construït una nova claveguera a l'altre costat de carrer, per tal d'evitar problemes el dia de demà. Les despeses de la mateixa van a càrrec íntegrament de la Generalitat.

Aquesta no serà, però, l'única actuació que ha de fer-se, ja que l'arranjament de la carretera al seu pas pel nucli urbà comportarà que tot el carrer Lleida quedi pavimentat, i que s'instal·lin unes il·letes interiors (en forma de vorera de 2,5 m.d'ample) per tal de regular el trànsit i evitar l'excessiva velocitat dels vehicles.

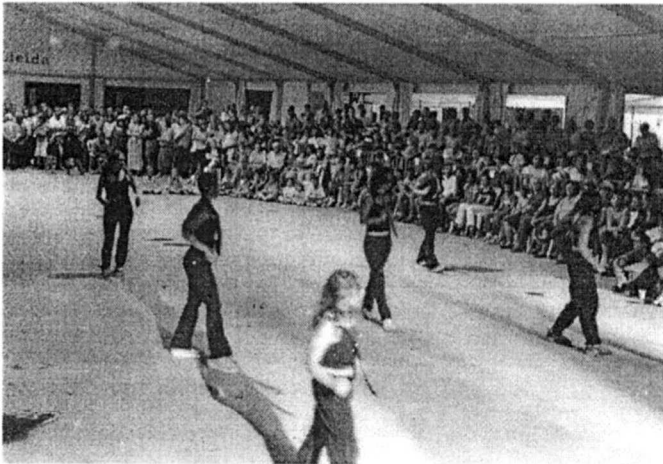


EL PUOSC (Pla únic d'obres i serveis)

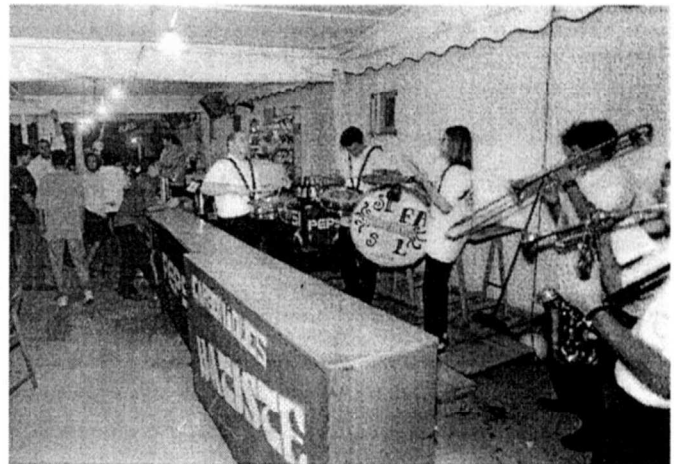
Cada legislatura la Generalitat de Catalunya convoca el PUOSC, amb el qual subvenciona algunes de les actuacions que en matèria d'obres i serveis duen a terme els municipis de Catalunya. El PUOSC convocat pel quadrienni 2000-2003, ha concedit al nostre municipi una subvenció de 21.500.000 ptes , en números rodons, per a la realització de les urbanitzacions dels carrers de les Eres, Segrià, Noguera, i Pompeu Fabra, l'import dels quals és de 35.000.000 ptes. Així mateix s'ha concedit una subvenció d'uns tres milions per millorar el cementiri municipal, sobre un pressupost total de projecte de 4 milions.

IMATGES DE LA FESTA MAJOR

Com els darrers anys, en aquesta mena de reportatge, publiquem imatges de la nostra Festa Major captades per la màquina del R. Serra. Aquestes fotografies que publiquem (que no hi són totes, evidentment) són correlatives, cronològicament parlant, només cal seguir la programació de la Festa Major per adonar-se'n, la qual (si no la teniu a mà) la podeu trobar en aquest mateix apartat de «Notes i Notícies»:



Exhibició d'Aerobit



La Xaranga «Si Fa Sol»



Segona Bicicletada



Representació del grup «La Baldufa»



Circuit de «Pocket Bike»



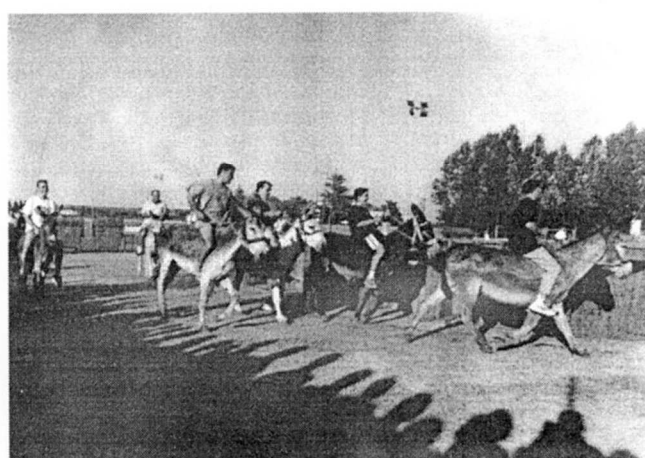
Campionat de «Botifarra»



Festa de l'escuma



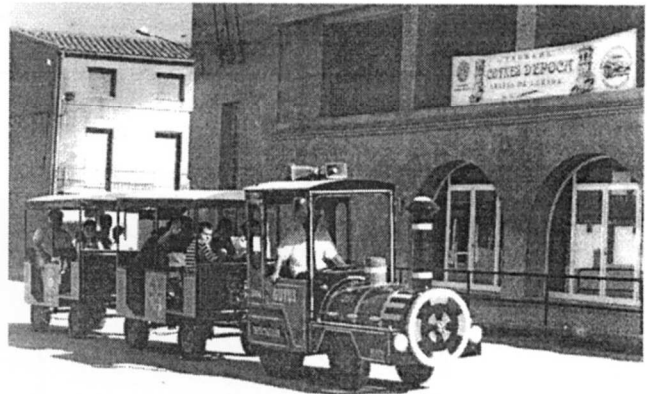
Representació del grup «Xip Xap»



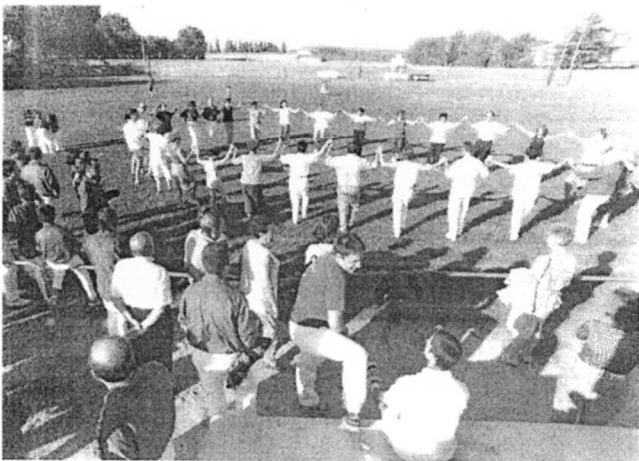
Curses de rucs



Cercavila



Parc Infantil



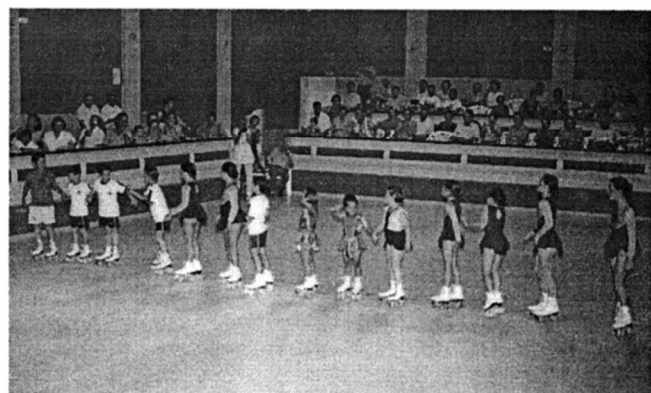
Ballada de sardanes



Els Castellers de Lleida

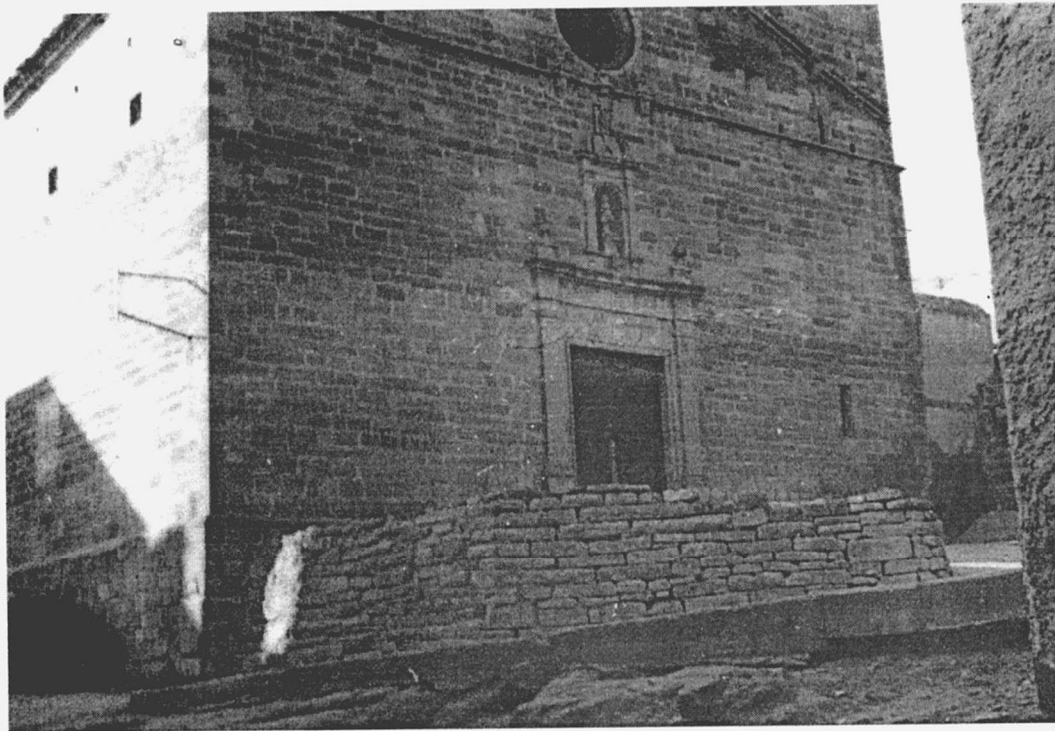


Jocs aquàtics a les piscines



Exhibició de patinatge

LA PLACETA DE L'ESGLÉSIA



Al primer cop d'ull, la fotografia que presentem avui, no té res a veure amb la imatge que tenim present de la nostra església tot i que, fins als anys setanta (fins que es va encimentar el carrer dels Gallart i ensem es va arranjar la placeta de l'església), era aquest l'aspecte que tenia. Des d'aquesta placeta enlairada que quedava al costat de la pujada de l'església, el capellà beneïa els animals per Sant Antoni o el fèretre dels difunts en els enterraments (quan els difunts no eren entrats al temple. En aquesta placeta s'hi posaven els fadrins, en sortir de missa, sobretot de les festes majors, com un lloc de talaia per a veure passar les noies sempre ben mudades per l'ocasió.

Aquesta placeta, però, no sempre havia estat així, ja que abans de la guerra civil, presentava un aspecte semblant al d'ara (no tan guarnit de balustres i plantes), però sí amb escales per a pujar a l'església, fins i tot, unes de

laterals com ara. A la guerra, però, després de ser cremats tots els elements de culte que contenia l'església, aquesta va ser destinada a magatzem i taller de reparació de vehicles. Com que els vehicles no puguen escales, va caldre desfer les que hi havia i fer-hi una rampa per a pujar-hi amb facilitat. Les pedres que hi havia, van posar-se com es veu a la fotografia, fent com una mena d'espona, per aguantar la terra de la nova pujada.

Quan l'església va ser tornada a obrir al culte, l'exterior va quedar tal i com estava, sense modificar-se res, i així va romandre fins als anys setanta que, com hem dit, va arranjar-se juntament amb la pavimentació de tot el carrer dels Gallart i el del Portal. Avui, però, si no fos per aquesta fotografia, ningú no se'n recordaria.

Pere Arnau

DEIXADESA AL CEMENTIRI D'ARTESA DE LLEIDA

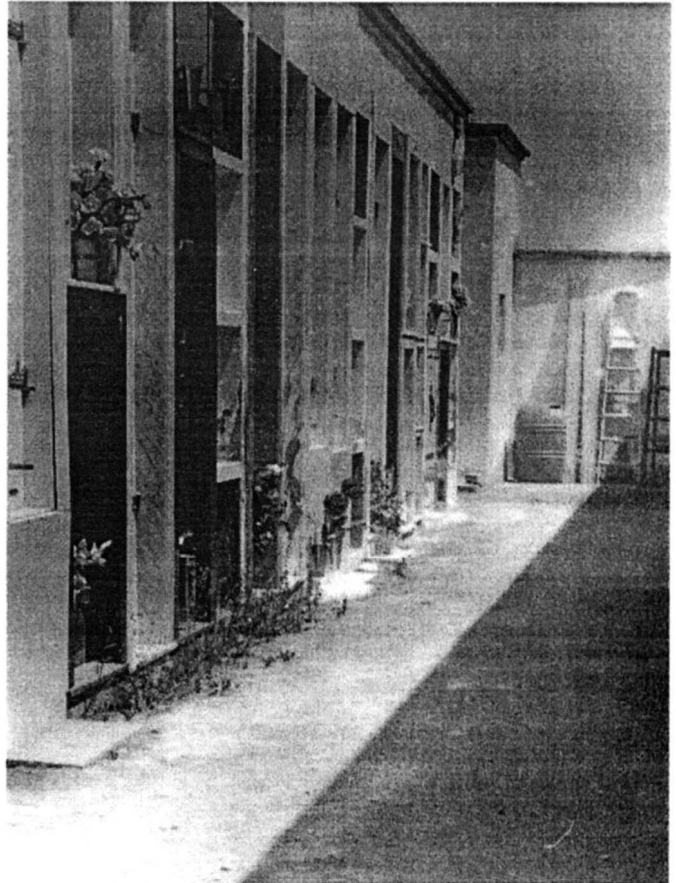
Molt sovint vaig al cementiri del nostre poble a portar flors als meus familiars difunts. Cada vegada que hi vaig en surto enfadada de veure l'estat d'abandó en què es troba: testos tombats, herbes per tot arreu, nínxols plens de runa i deixalles, teranyines, làpides sense col·locar, pols...

Estic segura que paguem una quota de manteniment a l'Ajuntament, però és evident que aquest manteniment llueix per la seva absència. Em dol que, en un lloc on tots hi tenim algú que hem estimat, estigui en un estat de deixadesa tan lamentable.

Si paguem una quota de manteniment i amb aquest import no n'hi ha prou per poder mantenir el nostre cementiri sempre net, potser seria qüestió de demanar la col·laboració de la gent. Des d'aquí proposo la possibilitat de crear un «voluntariat», sempre disponible a treballar per millorar aquest entorn.

Ara per ara, sembla que només tinguem cura de tenir el cementiri net i endreçat, el dia de Tots Sats, quan seria molt millor mantenir-lo net tot l'any perquè, en visitar-lo, el poguéssim trobar sempre en bones condicions.

Un altre aspecte que vull comentar, és el del servei d'enterrament que tenim (que patim) des de fa temps: No puc entendre que, en uns moments de dolor, els familiars del difunt o difunta es vegin obligats a col·laborar en les tasques de paleta per tancar el nínxol, mentre que (molts cops) l'enterrador oficial s'ho mira. No s'hauria de permetre que els familiars haguessin de fer res de tot això i menys quan paguem a la



funerària aquests serveix.

Per acabar, vull dir que si bé els diumenges el cementiri està obert tot el dia, caldria que l'encarregat de tancar-lo, abans de fer-ho, donés un tomb pels diferents carrers del fossar per assegurar-se que no hi queda ningú, ja que no fa gaire, unes nenes d'Artesa s'hi van quedar tancades, les quals, van haver d'enfilar-se per una paret per poder demanar ajuts a la gent que passava pel camí.

Penso que és una feina de tots millorar les coses que ens afecten i que ningú no s'ha d'enfadar si, per millorar, hem de dir les coses que no estan bé.

M-R. B.

A LES VACANCES ABANDONAREM EL GOS!

De gossos abandonat n'hi ha tot l'any, dissortadament, però és a l'estiu -durant les vacances- quan es presta més a fer efectiva l'amenaça. Aquell animaló que ens van donar-regalar durant l'hivern (potser per Nadal) de color palla i mirada càlida, aquella boleta de cotó fluix, tan remenuda que cabia en una capsa de sabates, que jugava amb les sabatilles del nen i a tots ens feia tanta gràcia, s'arraulia a la falda del pare tot mirant la tele, badallava i es quedava adormit (el gos, el pare generalment també) n'hi havia per fer-los una foto, estaven de rebònics!, aquell animaló -deia- s'ha convertit amb els mesos en una bestiola de proporcions considerables.

(En una plaça d'una ciutat qualsevulla a principis de juliol-agost, la Pepeta Fila Prim i la Marijóse Nosé Quefé, es troben com gairebé cada nit).

-I ara que me'n dono conte, tu, sí que s'ha fet gran l'Snoopy

-... i això que ens havien dit que no creixerie gaire!.

-dona...

-i menge... tu no sas lo que menge!

-sí, és clar.

-Ah! I cada nit i cada matí, trau-lo al carrer a fer les caques. Sempre'm toca a mi, i això que'l xiquet va dir que ho farie ell. I a sobre n'hi ha que diuen que ho hauríem de plegar per no embrutar les ceres.

-A mi això no'm preocupe, m'emporto una bosseta de plàstic i llestos!. Ja se sap donen feina, que si les vacunes... banya'l, raspalla'l.

-I ara diuen que la llei mane de posa'ls un xip, que és com una espècie de DNI però per gossos perquè així no es podrà perdre, que passant-li el detector, sempre localitzaran de

qui és... amb les ganes que tinc de perdre'l de vista... ara hi corro a posar-li un xip.

-Està clar que tindre un animal a casa vol el seu sacrifici, tant a l'hivern com a l'estiu

-Sí, perquè ben mirat durant les vacances és un rotllo això del gos. No sé pas què fer, perquè ma mare ja m'ha dit que no'n vol saber res del gos.

-Dona, sempre pots porta'l a una guarderia i recollí'l al tornar de vacances.

-Ara hi corro, que't penses que treballen gratis aquestos, val una pasta, tu. Me semble que cobren més de 500 peles diàries.

-Pués regala'l a algú. Ara que... no saps si aquella persona se l'estimarà, si...

-Això sí que rai, el que'm preocupe és que marxem la setmana que ve i...

-Tu dóna veus a veure si'l vol algú, potser tindràs sort.

-No sé, no sé.

-Bé adéu, bona nit. Ah! I bones vacances!.

Les coses no sempre acaben amb la mateixa il·lusió de com comencen. I no cal dir que l'Snoopy és un candidat més a l'abandonament. Molts animals abandonats no arriben a tenir l'any complet, la majoria són del tipus **Joguina-problema**. A no ser que la família no marxi de vacances, llavors els tenen fins que se n'atipen, per això d'animals abandonats n'hi ha de totes les edats. El que és difícil és de trobar un animal una mica gran. Qui conserva una bestiola durant uns anys no sol abandonar-la. Si no se'n pot fer càrrec tindrà cura de buscar-li un bon amo/a o dur-lo a una protectora.

En un poble és més fàcil de tenir cura d'un animal. En principi no hi ha tant problema d'espai i ningú no fa escarafalls si l'animal dorm al garatge i no es banya, mentre tingui les necessitats

bàsiques cobertes: alimentació, desparasitació, vacunes i la visita a un professional cada cop que ho necessiti. Però tothom és testimoni que al poble hi ha animals **semi-abandonats**. Animals que van tot el dia pel carrer embrutant-ho tot, amèn d'altres problemes, i només van a casa de tant en tant quan tenen gana. Això no és tenir cura dels animals i de fet està prohibit deixar-los al carrer.

Actualment ja hi ha una llei que obliga a **xipar els animals domèstics**. Xipar-lo costarà unes 5.000 pts. Suposem que amb aquesta mesura un animal no xipat voldrà dir que es pot considerar abandonat i passarà a disposició de la canera (que el sacrificarà en una setmana. La canera de Lleida va sacrificar l' any passat més de 300 gossos) o (si té sort) d'una protectora, les quals necessiten Déu i ajuda per tirar endavant amb totes les privacions que vulgueu. Per tant una protectora és una sortida, però no la millor. No per falta de voluntat de la gent que les porta sinó per manca de mitjans. La millor vida per a un animal és que se'n faci responsable, d'una manera correcta, qui l'ha aollit.

És evident que la nostra relació amb els animals pot millorar bastant. Només tres mesures bàsiques serien suficients per baixar la població dels animals domèstics i a partir d'aquí valorar més la seva existència:

-No deixar els animals pel carrer per evitar embarassos.

-Esterilitzar l'animal sempre que sigui necessari.

-Adoptar animals de protectores en comptes de comprar-los.

Un professional que parlava sobre el tema en una conferència va dir:

«Un animal de dues potes dóna feina, però un de quatre en dóna al doble, per tant cal pensar-ho bé abans d'acceptar de compartir la vida amb una bestiola. Si no podem valorar les seves qualitats i disfrutar de la seva companyia més val que no el tinguem. Un animal és per fruit-lo no per patir-lo. Un animal no és una joguina. És un ésser viu que estima i pateix»

Qui tingui cor que pensi amb el cap.

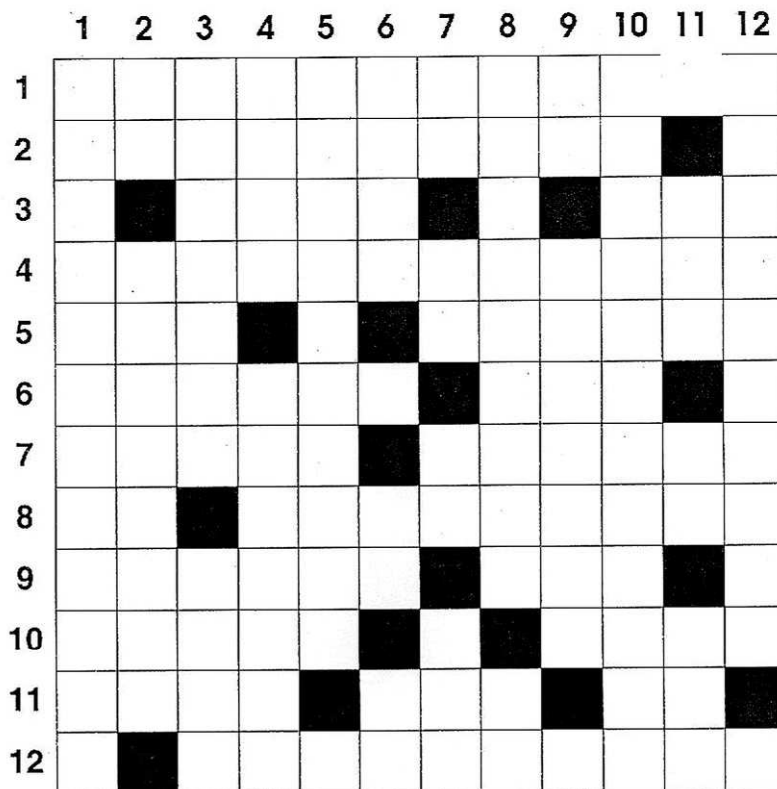
Alternativa Ecologista d'Artesa



MOTS ENCREUATS

(Solucions a la pàgina 30)

HORIZZONTALS: 1. Relatiu a l'enciclopèdia. 2. Lloba, card de terra humida. La rodona. 3. Vocal. Al revés, pus o humor d'una ferida. Vocal. Al revés, nom de consonant. 4. Senyora que ajuda a un productor. 5. Un patufet o còmic d'abans. Consonant que pluralitza. Al revés, del nord o que cau al nord. 6. Exita, produeix excitació. Al revés, entitat internacional que teòricament vetlla per la pau. La tercera. 7. Peix teleosti, també conegut per barb roig. Jo acometo, tu acomets, ell? 8. Auxiliar Diplomàtic. Peça per vestir o senyora. 9. Plaça de monge en un monestir. Organització Americana Natural. Consonat. 10. Erer, porgador. Consonant. Darrera. 11. Part de la llet molt rica en greix. Abreviatura d'autobús. Article illenc. 12. Consonat. Atordirà, torbarà.



VERTICALS

1. D'una manera electiva, per elecció. 2. En els cotxes holandesos. Dona que treballa en un obrador. 3. Que té cos, corporal. No bruta. 4. Al revés, pedra preciosa. Al revés, natural de Tàrrega. 5. Pudor de la boca. Consonant. 6. Xifres romanes. La primera. Estats Americans. Prefix que denota dues vegades. 7. Organització Atlàntica. Al revés, luteci. Símbol de l'argó. Bar anglès. 8. Cautela, mesura. Sensació d'oïda. 9. Economia Derivada. Al revés angle entre dues parets, però en diminutiu. Cinquanta. 10. Relativa o pertanyent al dacoromanès. 11. Vocal. Vall del Baix Empordà. Preposició o pronom. Estrany, anòmal. 12. Conviurà, viurà en comú. La primera.

1918

UN ANY, EN LA HISTÒRIA D'ARTESA, A TENIR EN COMPTE (5)

Les notícies sobre els actes que s'havien de celebrar a Artesa per la festa major de maig, es van continuar publicant a la premsa lleidatana, fins i tot el dimecres dia 8, primer dia de la festa, el diari *El Pallaresa* donava compte dels actes previstos per l'endemà amb el text següent:

Mañana con motivo de la inauguración del Sindicato Agrícola de Artesa de Lérida, el Orfeón La Lleida Nova que dirige don Julián Carbonell realizará una excursión artística a aquella población ejecutando un gran concierto musical en el local de las escuelas públicas.

Cooperaran al mayor éxito del concierto, el profesor don Plácido Bragulat y los maestros don Ramón Sopeña y don Enrique Pintó.

Figuran como solistas del Orfeón la señorita María Escolá y Manuel Agelet, acompañando al armonium a los orfeonistas don Amalio Prim.

Aquell mateix dimecres *El Correo de Lérida* també donava compte del concert que havia de celebrar l'orfeó *Lleida Nova* al dia següent, però a diferència de l'anterior el text publicat per aquest diari té un interès especial perquè, com es pot veure, fa una relació detallada de les cançons que estava previst interpretar en el concert:

El orfeón La Lleida Nova a Artesa de Lérida

Con motivo de la inauguración del Sindicato Agrícola de Artesa de Lérida, que ha de tener lugar mañana, el Orfeón de esta ciudad «La Lleida Nova» irá a dicha población para dar un concierto en el local de las escuelas públicas, a las tres de la tarde bajo el siguiente programa:

Primera parte: «El cant de la Senyera» Millet; «El mestre i la viudeta», Pecamins; «L'hereu Riera», C. Ribó; «La Lletja», S. Marraco; «Montanyes del Canigó», Morera; «Si par ma sort avui venia ...», Lassus; «Quan mon marit de fora ve», Lassus; «Sota de l'Olm», Morera.

Segunda parte: «Primavera eterna», More-

ra; «Montanyes regalades», S. Marraco; «Adéu germà meu!», Waehant; «La cançó nostra», Morera; «La presó de Lleida», C. Ribó; «Ave Verum», Saint Saens; «Pàtria Nova», Grieg:

Los orfeonistas, a quienes acompañaran algunos de sus familiares saldrán en tren a las 8,20 para regresar de noche.

Agradecemos la invitación que se nos ha dirigido por la junta directiva del orfeón.

Per tant amb totes les notícies que s'anaren publicant a la premsa lleidatana tenim una exhaustiva i detallada informació de tots els actes que es van celebrar a Artesa durant els dos dies de la festa major de maig de 1918; es tracta d'uns escrits que per la seva minuciositat representen un testimoni històric d'una vàlua inestimable.

Però a més de totes aquestes notícies sobre la preparació i els actes que s'havien de fer durant la festa major de maig, tenim la sort que en els dies següents, alguns diaris lleidatans van incloure en les seves edicions extenses cròniques dels actes celebrats, que tenen també un incalculable valor històric pel coneixement detallat de les celebracions d'ambdues jornades. Destaca per la seva extensió i pel detallisme, l'edició del dissabte 11 de maig del diari republicà *El Ideal*, el text de la qual, pel seu interès, reproduïm íntegrament a continuació:

En Artesa de Lérida. Inauguración del Sindicato Agrícola.

Se efectuó el miércoles último la inauguración del Sindicato Agrícola de Artesa de Lérida, entidad agraria que nace con vigorosa pujanza y de la que no se tardará en tocar los resultados altamente benéficos para los intereses agrícolas de aquella población.

Asistieron al acto el director técnico de la Escuela de Agricultura de la Diputación de Barcelona, D. José M^a Valls, el diputado a Cortes por el distrito D. Juan Moles, el diputado provincial D. Alfredo Pereña y el notario de Mollerusa D. José Comes



Alfred Pereña i, al seu davant, Romà Sol l'any 1917 quan formaven part del Consell Permanent de la Mancomunitat de Catalunya

Sorribes en representación del Sindicato Agrícola de Urget.

Los señores Moles y Pereña fueron a Artesa por carretera; llegando a aquella población cerca del medio día.

A las afueras del pueblo salió a recibirles un inmenso gentío que les aclamó acompañándoles hasta la entrada, donde había levantado un arco de flores,

En manifestación, organizada la comitiva con todos los expedicionarios que habían llegado por diferentes conductos para asistir a la inauguración del Sindicato, se les acompañó hasta el molino aceitero de don Blas Batlle, que ha sido adquirido por el Sindicato para destinarlo a molino cooperativa.

Luego se celebró un banquete en el local del Sindicato, asistiendo al acto más de 100 comensales.

El ágape estuvo admirablemente servido por simpáticas jóvenes de la localidad.

A los postres inició los brindis el joven D. Emilio Morera de Artesa, que ha sido el alma del Sindicato y ha llevado adelante alentado por su entusiasmo, la tarea de aunar voluntades del vecindario para que la feliz iniciativa fuese un hecho

real manifestado en forma tan espléndida como es la Sociedad Agraria que acaba de inaugurarse. Brindaron también los señores Pereña, Valls y Moles, alentando al Sindicato a realizar la obra social que se propone y augurando el éxito de su actuación.

La banda, durante el banquete, ejecutó varias piezas de concierto.

A las cinco de la tarde, se celebró la fiesta de inauguración oficial del Sindicato, en los locales de las nuevas escuelas, pendientes de inauguración por falta de mobiliario.

El Sr. Moles aprovechó la visita a la escuela para hacerse cargo de la situación en que se halla y prometió efectuar las convenientes gestiones para conseguir el mobiliario que falta, al objeto de inaugurarla a la mayor brevedad.

En el patio del Sindicato, que está próximo a las escuelas, situose el público.

El joven D. Emilio Morera pronunció un discurso ocupándose de la obra del Sindicato y de su gestión hasta tenerlo constituido.

Saludó a todos y especialmente a las personas que vinieron de fuera para asistir a la inauguración.

Dice que para la constitución del Sindicato, reclamó el apoyo de todos y lo obtuvo y espera que seguirá prestándose al Sindicato el mismo apoyo para que la obra sea fructífera.

El Sr. Comes Sorribes habló a continuación, felicitándose de que los pueblos como Artesa vayan entrando en esta nueva forma de constitución social.

Dice que debe fomentarse entre los agricultores porque evite el intermediario entre el agricultor y el productor.

El Sr. Valls se ocupa de las ventajas del Sindicato.

Cita ejemplos de constituciones análogas en el extranjero y de beneficiosos resultados obtenidos con estas organizaciones.

El Sr. Pereña, que habla a continuación se felicita de la constitución del sindicato, que viene a rectificar, con los que van constituyendo en toda Cataluña, el criterio erróneo que de nuestra región se tiene fuera de ella, considerándosela casi exclusivamente industrial, cuando es eminentemente agrícola, pues a la agricultura dedica sus mayores actividades y energías y también de ella saca el mayor provecho.

Demuestra como el Gobierno de Cataluña, atendiendo a esta consideración ha dedicado una atención especial a la agricultura, organizando servicios de enseñanza técnica para que nuestros agricultores, ejerzan su profesión con las mayores garantías de éxito.

Acabó ofreciéndose como amigo de todos.

El cura párroco habló también asociándose a la fiesta y demostrando su simpatía por las organizaciones agrícolas y diciendo que desde su esfera de acción apoyará el sindicato en cuanto pueda, ya que no se trata de una obra política, sino de interés inmediato y práctico para la agricultura.

Habló finalmente el Sr. Moles diciendo que excusaba hacer un discurso porque había bastante con lo que habían dicho los que le precedieron en el uso de la palabra.

Dedicó un cariñoso recuerdo a D. Salvador Jové que tanto contribuyó a la prosperidad de Arte-

sa.

Dio gracias a los que vinieron para la inauguración del sindicato, manifestando que se consideraba del pueblo más que como invitado.

El Sr. Moles fue ovacionado durante largo rato. Todos los oradores fueron aplaudidos en sus discursos.

Terminado el acto trasladáronse los expedicionarios al Sindicato, donde fueron obsequiados con un refresco.

Al entrar la noche, marcharon los invitados a sus casas, siendo despedidos en las afueras por toda la población repitiéndose las manifestaciones de entusiasmo que se produjeron a la llegada.

La fiesta resultó altamente simpática y de perdurable recuerdo para Artesa y para cuantos en ella tomaron parte.

EL ORFEÓ «LA LLEIDA NOVA»

Estuvo el jueves en esta localidad, para dar el anunciado concierto, con motivo de las fiestas que se están celebrando, el orfeón de esta ciudad, «La Lleida Nova».

Los orfeonistas llegaron a media mañana, siendo recibidos por gran multitud.

Les acompañaba, en representación del Ayuntamiento de Lérida, el concejal Sr. Revés.

A su llegada trasladaronse al Ayuntamiento, donde le fue regalado al orfeón un lazo para su senyera.

En el acto pronunciaron discursos el teniente de alcalde de Artesa, que representaba al Ayuntamiento, el presidente del orfeón Sr. Coll y el concejal de Lérida, señor Revés.

Inmediatamente, trasladaronse los orfeonistas al Sindicato Agrícola, que es la entidad organizadora del concierto. El sindicato regaló otro lazo para la senyera.

Luego se trasladaron a la iglesia donde, como en el Ayuntamiento y el Sindicato, interpretaron escogidas composiciones.

Ya próxima la hora del medio día, el vecindario se cuidó de hospedar a los orfeonistas disputándose los vecinos el honor de hospedarlos y agasajarlos.

Por la tarde tuvo lugar el concierto en el patio de las escuelas.

El orfeón interpretó el programa admirablemente, mereciendo muchos aplausos.

Después hubo animada baile al que concurrieron también las simpáticas orfeonistas.



Façana principal del Sindicat de Sant Isidre, al carrer dels Gallart, tal com està en l'actualitat



Façana posterior del Sindicat de Sant Isidre, al carrer Mestre Ginera, avui desapareguda

Y ya, al atardecer, emprendió el orfeón su regreso a Lérida ocupando los automóviles que le llevaron.

La fiesta de Artesa ha sido un nuevo éxito para el Orfeón y una nota simpática para esta población que guardará un gratísimo recuerdo de la brillantez de los actos ejecutados en el día de ayer.

El corresponsal, Artesa de Lérida, 10-5-18.

De la mateixa manera en l'edició del Diario de Lérida, d'aquell mateix dissabte dia 11 es publicava una ressenya sobre el concert de l'orfeó Lleida Nova del segon dia de la festa major d'Artesa, un text molt interessant per què explica amb gran minuciositat tot el desenvolupament de la diada tal com podem llegir a continuació:

El Orfeón La Lleida Nova a Artesa de Lérida (De nuestro enviado especial).

Con motivo de ser la fiesta mayor de Artesa de Lérida, el Orfeón La Lleida Nova debidamente invitado, salió en la mañana del último jueves en

automóvil, para dar un concierto en dicho pueblo.

En las afueras de la población, apiñada muchedumbre, con el Ayuntamiento a la cabeza, esperaba la llegada de los orfeonistas, quienes precedidos de una banda de música, hicieron su entrada en el pueblo, que puede calificarse de triunfal.

Antes de llegar a las primeras casas, un arco cubierto de follaje, daba a comprender el júbilo de Artesa por la llegada del Orfeón.

Frente a la Casa Consistorial, hizose alto y en medio de una gran expectación, el Orfeón, bajo la admirable batuta de su director señor Carbonell, entona el Cant de la Senyera, cuya composición magistralmente interpretada, arranca frenéticos aplausos de la multitud. Acto seguido, el primer teniente de Alcalde de Artesa, prende a la Senyera un magnífico lazo, como recuerdo del pueblo.

El Sr. Coll, como presidente del Orfeón da las gracias al pueblo de Artesa por el grandioso recibimiento que le tributó y el Sr. Revés delegado del Ayuntamiento de Lérida, pronunció breves frases de saludo.

Seguidamente dirígese el orfeón al nuevo local del Sindicato, cantando l'Hereu Riera y haciéndose aplaudir con frenesí.

El Presidente del Sindicato, hace entrega al Orfeón de otro precioso lazo en nombre del Sindicato, cantando l'Hereu Riera y haciéndose aplaudir con frenesí.

El Presidente del Sindicato, hace entrega al Orfeón de otro precioso lazo en nombre del Sindicato.

Sale luego de la iglesia la procesión que recorre el pueblo, figurando en ella el Orfeón.

Una vez de regreso la procesión, empieza la misa, predicando durante la misma el profesor de este Seminario, Rdo. Juan Fusté.

Terminada la fiesta religiosa, los orfeonistas se desparraman por el pueblo, hasta la hora de comer.

A las cinco de la tarde, en los nuevos locales para escuelas, da principio el concierto, asistiendo al mismo tan gran número de personas, que las espaciosas salas, eran incapaces para contener.

El Cant de la Senyera fue la primera composición ejecutada, que como por la mañana, fue cantada con sumo gusto.

De las piezas que figuraban en la primera parte del programa, mereció los honores de la repetición *Quan mon marit de fora ve ...* en cuya terminación los aplausos duraron largo rato.

Las restantes, escuchadas con verdadera fruición, fueron todas aplaudidísimas.

No hay porqué decir que todas gustaron mucho especialmente *Montanyes regalades*, cuyo solo, ejecutado por la señorita María Eñcolá, tubo que repetirse a instancias del público.

La *Canço nostra*, gustó mucho también, pues fue cantada admirablemente.

Patria Nova, constituyó un éxito, cantando el sol con toda perfección el señor *Claramunt*.

Terminado el concierto, el público pidió *Els Segadors* siendo escuchada la canción de pie y aplaudida con entusiasmo.

Después, nos despedimos del señor *Ecónomo de Artesa Rdo. D. Pedro Cunillera* a quién damos las gracias por las atenciones de él recibidas.

Los orfeonistas fueron despedidos al arrancar los autos en medio de una salva de aplausos y vivas al Orfeón por el pueblo en masa y banda, regresando a Lérida muy satisfechos de dicha excursión.

Y para termina, diremos que la excursión fue un gran triunfo para el Orfeón y para su director señor *Carbonell*; fue un nuevo éxito que puede anotar en su haber, sirviéndole a la vez de estímulo para proseguir en su carrera artística, en la que no dudamos, alcanzará a nuevos laudos.

I en darrer lloc hem de donar compte de la ressenya publicada pel diari *El Pallaresa* en la seva edició del dilluns 13 de maig, en la qual, com en el cas anterior, només s'explica, tal com podem veure en el text original que reproduïm tot seguit, el concert de l'orfeó "Lleida Nova":

Como se había anunciado, el jueves realizó la excursión a Artesa el Orfeón «*La Lleida Nova*» saliendo de Lérida en dos automóviles que desde dicho pueblo se mandaron para buscar a los orfeonistas.

El orfeón fue recibido por un enorme gentío a su llegada, habiéndose levantado un arco de triunfo a la entrada del pueblo.

Frente a la casa consistorial se entonó el «*Cant de la Senyera*».

Acto seguido el primer teniente de alcalde de Artesa, prende a la «*senyera*» un magnífico lazo, como recuerdo del pueblo.

El señor *Coll*, presidente del Orfeón dio las gracias y el concejal de Lérida Sr. *Revés*, pronunció también breves palabras de saludo y agradecimiento.

Inmediatamente trasladaronse los orfeonistas al Sindicato Agrícola, que es la entidad organizadora del concierto.

El sindicato regaló otro lazo para «*la Senyera*».

Luego se trasladaron a la iglesia parroquial donde se celebró un solemne oficio, predicando el reverendo doctor don *Juan Fusté*, profesor del seminario.

Ya próxima la hora del medio día, el vecindario se cuidó de hospedar a los orfeonistas, disputándose los vecinos el honor de hospedarlos y agasajarlos.

Por la tarde tubo lugar el concierto en el patio de las Escuelas, asistiendo al mismo numeroso público.

Todos los números del programa fueron discretamente ejecutados y muy aplaudidos, mereciendo los honores de la repetición *Muntanyes regalades* y *Patria Nova*.

Al despedirse el orfeón fue objeto de grandes demostraciones de afecto popular y ciertamente se lo merecía pues dejó en Artesa muy buen recuerdo y la estela de un nuevo éxito.

El joven maestro *Carbonell* recibió muchas felicitaciones por el ajuste con que interpretó las difíciles composiciones la notable masa coral que dirige, que revela el adelanto que consigue en el camino del arte.

CONTINUARÀ

Josep Gallart i Fernàndez

ELS IMMIGRANTS I LA LLEI D'ESTRANGERIA

Cada any a l'estiu, per llogar-se en la recol·lecció de la fruita, arriben al nostre poble (procedents de diferents indrets), una munió de gent forastera que, en la seva gran majoria, són d'origen nord-africà. Fa uns vint anys, la gent que arribava al poble per seguir la campanya de la fruita eren tots procedents de l'Estat espanyol i, en la seva gran majoria, joves (hipis, que en dèiem) que s'acampaven com podien per aquests móns de Déu. Ara aquests no vénen, però en canvi arriben (cada any amb un nombre creixent) magrebins, moros, com els anomenen col·loquialment, els quals també, la immensa majoria, són joves. Molts d'aquest joves magrebins que arriben a Artesa, s'allotgen en cases o coberts dels amos pels quals treballen (cada vegada hi ha més pagesos que, en algun lloc de les seves propietats, han arranjat un espai adient per aquest menester). D'altres, però, s'allotgen on poden.

Pels pagesos que necessiten jornalers, que en aquest temps són la majoria, aquests joves magrebins que vénen a treballar, són d'un ajut inestimable, ja que, altrament, molta part de la collita de fruita s'hauria de quedar a l'arbre per falta de braços per a recollir-la. El problema de tot això rau que molts, per no dir la majoria d'aquests forasters, són gent sense papers, gent que han vingut al nostre país clandestinament amb la intenció de quedar-s'hi a treballar d'una manera o d'una altra.

Aquest problema de la immigració massiva i continuada de persones d'origen africà (del nord i del centre) i, fins i tot, de països tan llunyans com el Paquistà, la mateixa Xina o de sud-amèrica que arriben a Europa, és un problema creixent i que, a curt termini (segons les estadístiques) encara s'agreuja més. És per això que tots els països (l'Estat

espanyol, també) s'afanyen a posar al dia les seves lleis d'estrangeria per a mirar de controlar una mica la situació, però que, davant d'aquesta realitat, no n'hi ha cap que pugui resoldre el problema satisfactòriament, perquè vénen i seguiran venint immigrants, tant si aquí hi ha lleis que els siguin favorables com no.

Jo, que sóc totalment analfabet en la matèria, em pregunto: Com ha de ser una llei d'estrangeria?. Per una part, sembla lògic d'admetre que, si totes les persones tenen el dret a guanyar-se la vida treballant, tenen també el dret de desplaçar-se lliurement i d'escollir la seva residència com a ciutadans del món que són ¿qui els pot impedir el dret de venir aquí a cercar feina si als seus respectius països no n'hi ha?. Per una altra part, aquí també hi ha treballadors que necessiten guanyar un sou que els permeti viure dignament dins les necessitats que el seu entorn social i cultural els demana. L'entrada massiva de mà d'obra barata (al nou arribat, de moment, un sou mínim ja li va bé per consolidar la seva presència aquí), pot fer que els treballadors autòctons vegin congelat el seu sou, perden, d'aquesta manera, capacitat adquisitiva progressivament i, en lloc d'anar endavant, vagin endarrera.

Modestament, crec que no hi ha cap llei d'estrangeria, per ben feta que estigui, que sigui justa, ni pels d'aquí ni pels que vinguin. Potser, la solució al greu problema de l'emigració massiva, seria ajudar amb tots els mitjans possibles, al desenvolupament dels països pobres perquè, aquests, per ells mateixos, generessin llocs de treball estables pels seus respectius ciutadans. És clar que, de la manera que estan les coses, això també es demana la lluna: als països rics, la pobresa dels altres, no els crea desassossec.

A. Costafreda

AMB POQUES PARAULES

En Víctor Mateu i Moles

El prop passat 10 de juny dins dels actes de cloenda del curs 1999-2000 de les corals del Sicoris de Lleida, a la sala 1 de l'Auditori Municipal Enric Granados de Lleida, es feu un homenatge pòstum al Mestre Víctor Mateu i Moles, prestigiós músic nascut al nostre poble i on, abans de traslladar-se la seva família a Lleida, va passar la seva infantesa i bona part de la seva joventut. Era fill del que fou molts anys mestre de l'escola d'Artesa, el senyor Josep Mateu. Cal remarcar que entre els patrocinadors de l'acte hi figurava el nostre ajuntament.

Avui el músic Víctor Mateu és un desconegut pels Artesencs, per això convindria recuperar la seva memòria. La informació que segueix l'he tret de la informativa «Sicoris Club», número 40.

Víctor mateu va néixer a Artesa de Lleida el 1898 i va morir a Lleida el 1987, a l'edat de 88 anys. És sens dubte un dels darrers músics que van estar vinculats a la llarga tradició sarsuelística de la capital del Segrià.

Va començar una carrera musical que el duria a dirigir l'Orfeó Lleidatà, La Violeta, l'Orquestra Filharmònica de Lleida i a formar part de l'orquestra de ball Ilerda Jazz, entre altres. Un cop acabada la guerra civil, Mateu va col·laborar amb Maria Freixes, directora del Grup de Coros y Danzas de la Sección Femenina, amb la qual va engegar una important tasca de recuperació del patrimoni etnomusicològic i va donar classes, fins la seva jubilació l'any 1969, a l'Escola de Música de la Beneficència Provincial de la Diputació de Lleida.

Víctor Mateu ha deixat escrites una



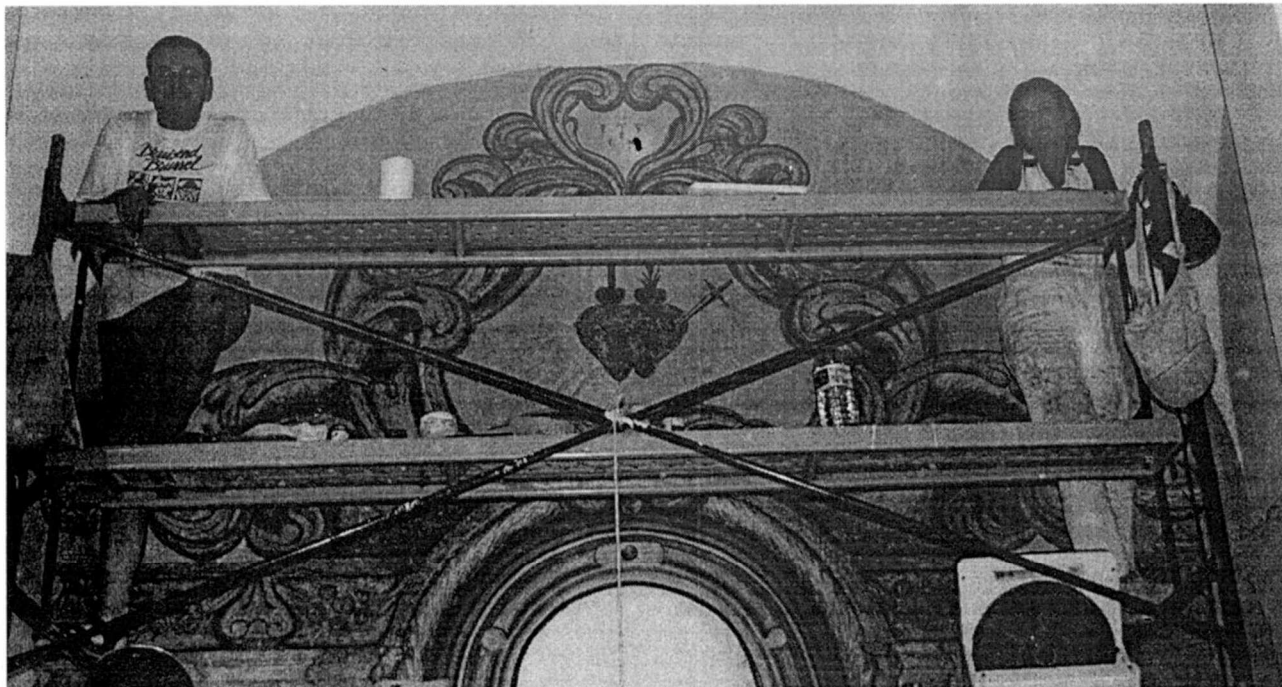
En Víctor Mateu i Moles

cinquantena d'obres, entre les quals destaquen nombroses sardanes i quatre sarsueles, dues de les quals són de tema lleidatà: *La fi del Macot* i *El Balcó del Serraller*.

És d'aplaudir la iniciativa del nostre ajuntament a sumar-se a l'acte d'homenatge a aquest artesenc il·lustre, però convindria promoure altres iniciatives que ens el fessin més nostre i que podrien implicar la nostra Coral, i altres, amb una cantada de peces del mestre, Seria un repte bonic i profitós que podria farcir i redimensionar la nostra Setmana Cultural. I Alhora, perquè no, fer-lo conèixer als artesencs i homenatjar des d'Artesa a aquest fill nostre.

Felip Gallart

RESTAURACIÓ DE LES PINTURES MURALS DE LA CAPELLA DEL SANT CRIST I DE LA MARE DE DÉU DELS DOLORS DE L'ESGLÉSIA DE SANT MIQUEL D'ARTESA

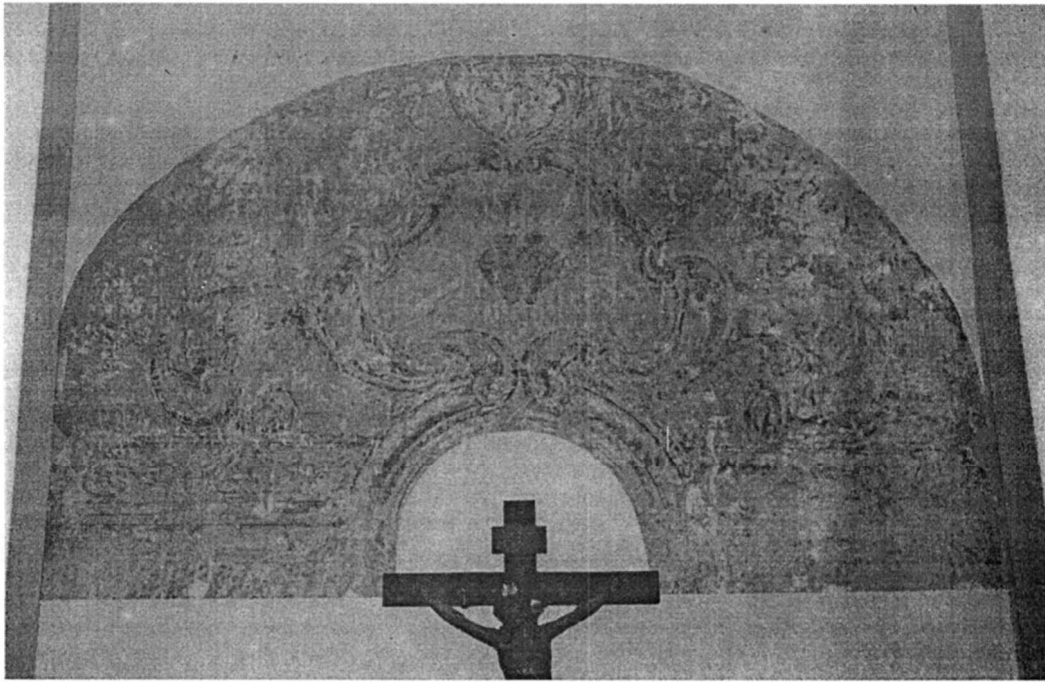


Els restauradors, Josep M. Tarròs i Mar Galopa, sobre la bastida, enllestint ja el seu treball

A la revista *La Femosa*, número 184, corresponent als mesos de gener-febrer d'enguany, en un article signat per Isidre Puig i Josefina París es donava compte de l'aparició, en el decurs de les tasques de neteja i pintura de la capella del Sant Crist i de la Mare de Déu dels Dolors de l'església de Sant Miquel d'Artesa, d'unes pintures murals situades a la part semicircular alta de la paret frontal, les quals estaven cobertes per diverses capes de pintures, motiu pel qual s'ignorava la seva existència, fins i tot, tal com es diu en el text, no se'n tenia cap referència ni escrita ni oral, per la qual cosa cal suposar que ja no eren visibles des de feia molt temps. Unes pintures que, per la seva tipologia i motius iconogràfics, els autors de l'article situaven cronològicament cap finals del segle XVIII o fins i tot a la primera meitat del XIX.

El mateix dia de la seva localització

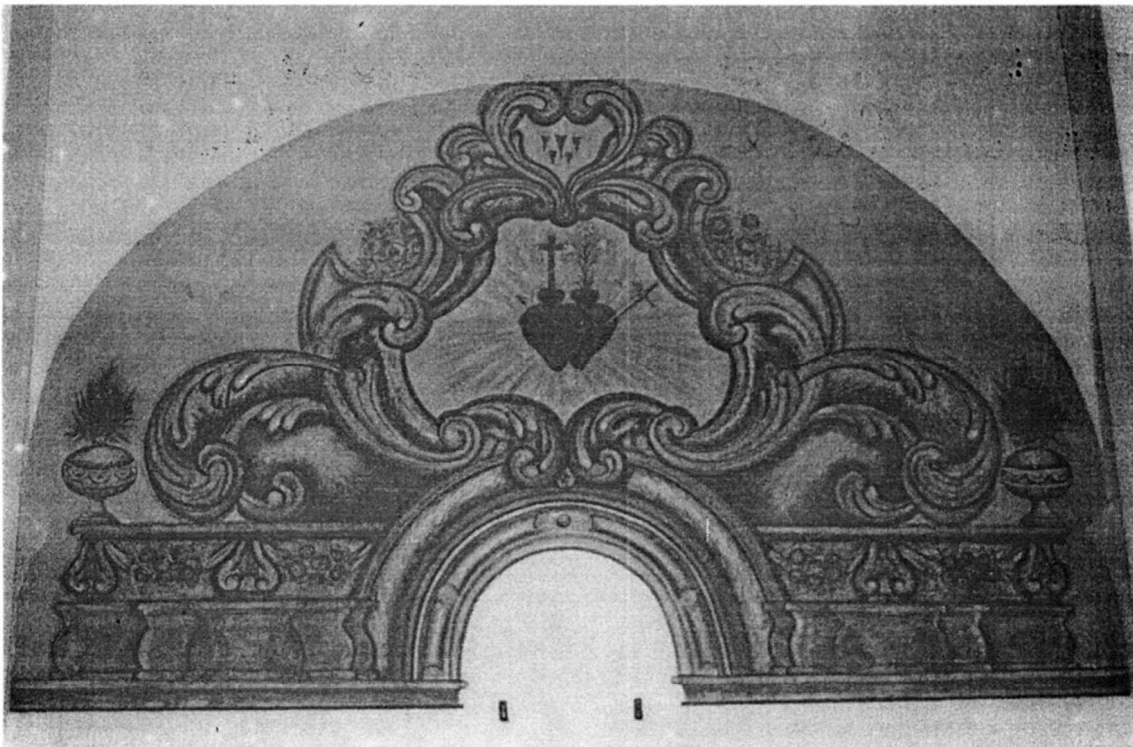
mossèn Joan Torrelles i l'Ajuntament d'Artesa informaren de la troballa als Serveis Territorials del Departament de Cultura a Lleida, essent visitades pels serveis tècnics el mateix dia, els quals elaboraren uns dictàmens preliminars, en els quals es recomanava, com a primera mesura, aturar les tasques de neteja que s'estaven realitzant perquè es constatava també que era interessant i viable la seva recuperació, o si més no evitar el seu deteriorament. Aquests informes foren enviats al responsable del Servei de Restauració de Bens Mobles del Departament de Cultura, Sr. Josep M^a Xarriè, el qual les visità al cap de pocs dies, mostrant-se ben sorprès per la troballa, constatant el bon estat que presentaven i assenyalant la seva vàlua tant a nivell iconogràfic com pictòric en el context de les Terres de Ponent, ja que són poques les pintures d'aquesta època que es



Les pintures tal i com van apareixer

coneixen, motiu pel qual era de l'opinió que calia, en primer lloc evitar la seva dregadació i després recuperar-les, apuntant la possibilitat que aquestes tasques les podrien realitzar tècnics del seu servei en una campanya d'estiu.

Aquesta oferta es va concretar a principis de gener per part del Sr. Francesc Vidal, coordinador dels Serveis Territorials del Departament de Cultura a Lleida, en una entrevista amb l'alcalde d'Artesa, Ricard Pons i mossèn Joan Torrelles, en la qual es



Aspecte de les pintures després de ser restaurades

va convenir que el Servei de Restauració de Bens Mobles de la Generalitat de Catalunya desplaçaria dos dels seus tècnics que es farien càrrec de la restauració de les pintures i que les despeses de manteniment d'aquest personal anirien a càrrec de l'ajuntament i l'allotjament a càrrec de la parròquia.

A principis de juliol els tècnics en restauració de pintures murals Josep M^a Tarròs i Vidal i Mar Galopa i Vilaret, adscrits al Servei de Restauració de Bens Mobles, varen iniciar la tasca de recuperació, una feina lenta, molt entretinguda i summament especialitzada i que s'ha desenvolupat en tres fases consecutives d'execució.

En la primera fase els restauradors¹ van procedir a l'eliminació total de les restes de capes pictòriques acumulades al llarg del temps sobre les pintures originals, un procés lent i delicat pel mal estat que presentava el suport i les pintures, realitzat manualment amb bisturí, goma d'esborrar i rasqueta. Un cop acabada aquesta operació es va iniciar la segona fase de l'actuació, consistent en la fixació de la capa pictòrica i del dibuix preparatori dels motius decoratius originals i de les superfícies i parts aixecades i descrostonades. En la mateixa operació es van buidar tots els forats que s'havien obert a la paret en etapes posteriors a la implantació de les pintures i que s'havien tornat a tapar amb altres materials diferents al de la base del mur i un cop buidats i netejats a fons s'han reomplert amb una massa feta amb calç, sorra fina, aigua i primal, rebliment que s'ha

cobert amb una capa final d'aguaplast comercial, per igualar la superfície d'aquestes zones amb la general del mur i també per facilitar l'adherència de la nova capa de reintegració pictòrica en aquestes parts de nova factura.

Finalitzades aquestes tasques de recuperació del suport i de les pintures originals es va passar a la reintegració de les formes i motius pictòrics, amb aplicació del pinzell de nombroses capes superposades de pigments naturals diluïts i reintegració final amb l'ajut de llapissos de colors per perfilar algunes formes i igualar tonalitats cromàtiques.

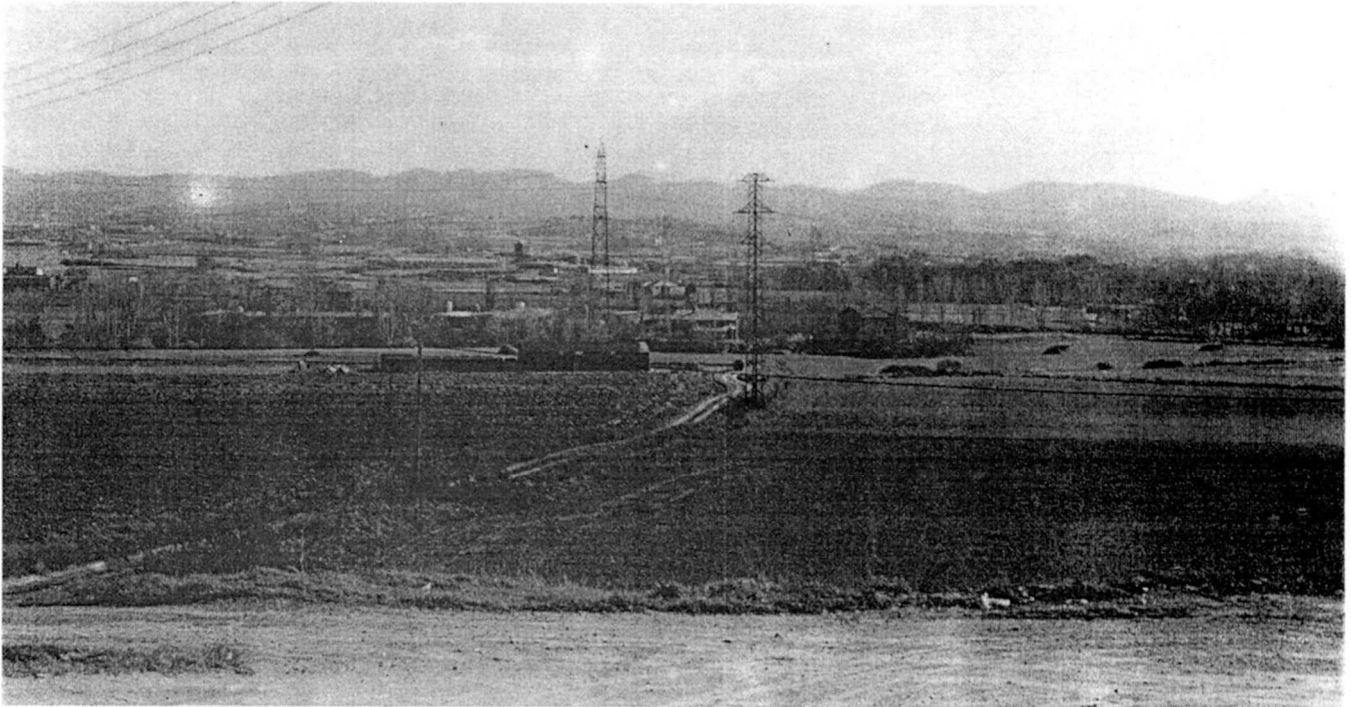
Un procés de restauració que ha retornat, com es pot comprovar, a les antigues pintures de la capella del Sant Crist i de la Mare de Déu dels Dolors el seu cromatisme, lluïssor i esplendor que van tenir en un altre temps. Una actuació de la qual cal felicitar la mestria, habilitat i destresa de Josep Maria Tarròs i Mar Galopa, que han fet possible la recuperació d'un element del nostre patrimoni cultural local i on podem contemplar una mostra de pintura mural barroca de tipus rural, que tot i la seva modèstia, presenta uns motius iconogràfics molt interessants que esperem siguin motiu d'anàlisi i estudi pels especialistes en aquest tema. I no voldria acabar sense fer extensiva la felicitació també a les administracions i institucions que han donat el seu suport perquè l'actuació fos possible i també elogiar la rapidesa amb què s'ha desenvolupat tot el procés.

Josep Gallart i Fernàndez

¹ Les dades tècniques dels processos de restauració de les pintures ens han estat facilitades pels autors de l'actuació, als qual agraïm la informació.

QUARANTA-UNA COMARQUES

OSONA



Panoràmica de la Plana de Vic

L'Osona és una extensa comarca situada al curs mitjà del Ter, centrada en la ciutat de Vic, que n'és la capital. Té una superfície de 1.191 quilòmetres quadrats. La plana de Vic és el núcli central de la comarca, vorejada de serres i massissos. La Plana de Vic és una conca d'erosió formada per margues toves i excavada pels afluents del riu Ter i pels de la capçalera del Congost. Al nord hi ha les serres de Bellmunt, de Curull i de Cabrera. A l'est limita amb les Guilleries i al sud amb el Montseny. A l'oest hi ha un conjunt de cingles (cingles de Bertí, cingles de Centelles, cingles de Collsuspina), els quals separen la Plana de Vic dels altiplans del Moianès i Lluçanès.

El clima és mediterrani de muntanya amb tendència continental. Les

precipitacions hi són elevades, entre 700 i més de 1.000 mm de mitjana anual. Les més elevades es registren en el sector oriental i septentrinal i les més baixes en la franja sud-est. El màxim pluviomètric és a la tardor i el mínim a l'hivern. La temperatura mitjana anual oscil·la entre els 12° a la plana de Vic i els 10° als cims del Montseny. Els hiverns són freds, sobretot al fons de la Plana de Vic, on la boira pot romandre durant dies seguits; són freqüents les situacions d'inversió tèrmica respecte dels vessants que la voregen. Els estius són frescals, a vegades calorosos.

La vegetació espontània és molt diversa segons el clima. Al fons de la Plana de Vic hi domina la roureda amb roure martinenc, al vessant inferior assolellat els



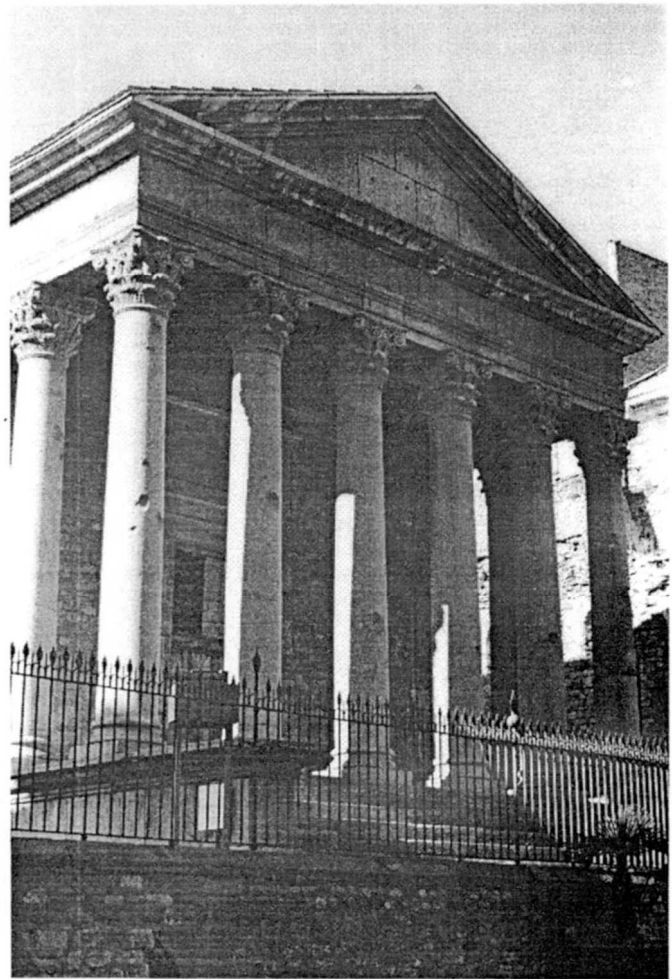
Una típica masia d'Osona

l'alimentària i la de la pell.

La comarca d'Osona és molt rica en jaciments prehistòrics, des del Cingle Vermell i altres de la vall de sau, que fan remuntar el poblament comarcal al Paleolític Superior, seguint per diferents coves, com les Grioteres o de

alzinars, a la muntanya mitjana rouredes de roure martinenc i als indrets més ombrívols fagedes. Actualment els conreus ocupen les terres més fèrtils i planeres i els boscos resten als vessants inclinats poc aptes per al conreu. Les pastures i els matollars hi són freqüents.

L'activitat econòmica de l'Osona gira entorn de l'agricultura, la ramaderia i la indústria. L'agricultura, bàsicament de farratges i cereals, és al servei de la ramaderia, element pricipal de l'economia de la comarca. Destaquen per sobre les altres la ramaderia porcina i la bovina. El nombre més elevat de granges de porcs es dona a la Plana (Masies de Voltregà, Vic, Gurb, Sant Hipòlit de Voltregà i Manlleu). La ramaderia bovina actual també és molt concentrada a la Plana. La indústria és el sector econòmic que ocupa més gent. Destaquem la tèxtil (Torelló, Sant Bartomeu del Grau), la metal·lúrgica (Manlleu, Vic, Torelló), la de la fusta,



El temple Romà de Vic

Balà i molts dolments i jaciments que documenten la presència humana durant el Neolític i cultures del bronze i del ferro; amb tot hem de considerar com els primers osonencs, els individus de la tribu ibèrica que habitava aquest territori i que, llavors, s'anomenava Ausona o Ausetània. Així mateix, aquesta comarca és molt rica en monuments arquitectònics(alguns



Edeficis singulars de Vic

de tan antics com el temple romà de Vic), sobretot amb esglésies i esglésioles d'origen romànic, entre els quals podem destacar, a més a més dels vestigis d'aquesta època que encara es conserven a la catedral de Vic, com el seu impressionant campanar (un des campanars romànics més importants de

catalunya), el monestir de Sant Pere de Casserres, l'església de Santa Maria Lluçà, l'església de Santa Maria de Vilalleons (a Sant Julià de Vilatorrada) i Sant Esteve de Tavèrnoles, entre moltes altres.

A. C. i R. S.

MUNICIPIIS DE L'OSONA	HABITANS (1986)	TERME (km ²)
Alpens	252	13'84
El Brull	182	41'08
Calldetenes	1.408	5'88
Centelles	5.632	15'13
Collsuspina	220	14'87
Espinelves	240	17'65
Folgueroles	1.065	10'98
Gurb	1.630	51'23
Els Hostalets de balenyà	3.166	18'47
Lluçà	299	53'54
Malla	257	10'0
Manlleu	16.190	17'20
Les Masies de Roda	612	16'43
Les Masies de Voltregà	2.455	22'31
Muntanyola	163	40'42
Olost	948	26'64
Orís	229	27'33

Oristà	912	71'35
Perafita	362	18'49
Prats de Lluçanès	2.470	13'30
Roda de Ter	4.702	2'20
Rupit i Pruit	370	23'16
Santa Cecília de Voltregà	188	8'57
Santa Eugènia de Berga	1.313	6'34
Santa Eulàlia de Riuprimer	809	14'00
Sant Agustí de Lluçanès	130	13'38
Santa Maria de Corcó	1.161	61'97
Sant Bartomeu del Grau	1.081	34'67
Sant Boi de Lluçanès	522	21'17
Sant Hipòlit de Voltregà	3.022	0'90
Sant Julià de Vilatorrada	1.721	8'41
Sant Martí d'Albars	139	14'76
Sant Martí de Centelles	715	25'70
Sant Pere de Torelló	2.043	57'47
Sant Sadurní d'Osormort	79	30'86
Sant Vicenç de Torelló	1.781	6'60
Seva	1.610	29'10
Sobremut	77	13'64
Sora	228	31'51
Taradell	4.259	26'80
Tavèrnoles	214	19'11
Tavertet	114	32'17
Tona	5.289	16'50
Torelló	11.132	13'50
Vic	28.583	30'09
Viladrau	802	50'61
Vilanova de Sau	370	58'13



HORITZONTALS:

1. Enciclopèdica. 2. Llobacarda. O. 3. E. Icor. E. Hac. 4. Coproductora. 5. Tbo. S. Boreal. 6. Irrita. Onu. I. 7. Vairo. Acomet. 8. Ad. Americana. 9. Mongia. Oan. R. 10. Erera. P Rera. 11. Nata. Bus. Sa. 12. T. Atribolarà.

VERTICALS:

1. Electivament. 2. NI. Obradora. 3. Corpori. Neta. 4. Robí. Targarí. 5. Cacostomia. R. 6. LCID. A. Ea. Bi. 7. Oa. Ul. Ar. Pub. 8. Precaució. So. 9. Ed. Raconet. L. 10. Dacoromanesa. 11. I. Aro. En. Rar. 12. Cohabitarà. A.

