

La Femosa

REVISTA D'OPINIÓ I INFORMACIÓ LOCAL ARTESA DE LLEIDA

Número 315

NOVEMBRE - DESEMBRE 2021

P.V.P. 3€

LLUMS DE LES FESTES DE NADAL



CURSA I CAMINADA SOLIDÀRIES PER LA MARATÓ

Fotografia:
Josep Ma Esteve

SUMARI

Pòrtic.....	3
Actualitat Artesenca..... <i>J. M^a Esteve / Fotografies: J. Ma Esteve, M. À. Florensa i J. Gallart</i>	4
La Marató de TV3..... <i>Josep Ma Esteve / Fotografies Josep Ma Esteve i Josep Gallart</i>	6
Visita al museu d'arqueologia d'Artesa..... <i>Alumnes de 5è i 6è de l'escola Els Tilers</i>	8
Folklore d'Artesa de Lleida. Del poble i del terme..... <i>Felip Gallart</i>	9
La major riquesa de la parella..... <i>Parròquia d'Artesa de Lleida</i>	10
Els vells són una nosa?..... <i>Una veïna del poble</i>	11
ERC fitxa a Koeman com a portaveu..... <i>Roger Gil Barberà</i>	12
Poesia: Esperit de Nadal..... <i>M. Assumpció Cornadó Lladó</i>	12
Domus Domini: Missatges a la paret..... <i>Miquel Carrera Castellví</i>	13
Un incís..... <i>Antoni Garròs Solé</i>	14
Fauna del terme: La Cigonya..... <i>Isidre Drudis Bellmunt</i>	14
Caliu científic artesenc..... <i>Joel Minguet López</i>	15
Un raconet d'Artesa..... <i>Fotografia Àngels Florensa</i>	18
Pagesia i feminisme. El pòster din4 d'UP..... <i>Eulàlia Solà Miró</i>	19
I tu, que faràs quan et jubilis?..... <i>Laura Farran Botargues</i>	21
Història d'una carta..... <i>Josefina Paris Mor</i>	23
Petites joies del patrimoni etnològic.....	26
Un viatge a Japó (2na part)..... <i>Joan Ramon París Oró</i>	27
Humor: l'avi i la neta.....	29
El reportatge: Decoració nadalenca..... <i>Fotografies: J. Ma Esteve i J. Gallart</i>	30
Ho hem llegit a... ..	32
Cròniques del C.F. Artesa de Lleida..... <i>Eudald Pijuan Mor, fotografies CF Artesa de Lleida</i>	33
Entreteniments..... <i>Miquel A. Navarro, Albert Batiste i Lluís Gil</i>	35
Programa de les festes de Nadal i Reis.....	37
Ahir i avui.....	38
Telèfons i horaris d'interès/Solucions als entreteniments.....	39
Imatges d'actualitat	40



LA FEMOSA
AGRUPACIÓ CULTURAL - ARTESA DE LLEIDA

Edita

Agrupació Cultural La Femosa
Carrer dels Gallarts, 7
25150 Artesa de Lleida (Segrià)
lafemosa.artesalleida.cat
lafemosaartesadelleida@gmail.com

Direcció i coordinació

Josep Gallart Fernàndez
Lluís Gil Fontanet

Col·laboradors

Alumnes de 5è i 6è Escola els Tilers
Miquel Carrera Castellví
Ma Assumpció Cornadó Lladó
Isidre Drudis Bellmunt
Josep Ma Esteve Muñoz
Laura Farran Botargues
Ma Àngels Florensa Bertran
Felip Gallart Fernàndez
Josep Gallart Fernàndez
Antoni Garròs Solé
Roger Gil Barberà
Lluís Gil Fontanet
Joel Minguet López
Miquel Àngel Navarro
Josefina Paris Mor
Joan Ramon París Oró
Parròquia d'Artesa
Eudald Pijuan Mor
Eulàlia Solà Miró

Fotografies

Josep Ma Esteve Muñoz
Ma Àngels Florensa Bertran
Josep Gallart Fernàndez

Correcció de textos

Eulàlia Solà Miró

Maquetació i impressió

Impremta Payà, Lleida

La Femosa, 2^a època
Número 315
Novembre - Desembre 2021
DLL 264-1981
ISSN 2339-7365
P.V.P. 3 euros

Els articles que apareixen a les pàgines de La Femosa reflecteixen únicament l'opinió de llurs signants.

Amb el suport de:



Ajuntament
d'Artesa de Lleida



INSTITUT
D'ESTUDIS
ILERDENCs
Fundació Pública de la Diputació de Lleida



Generalitat
de Catalunya
Departament
de la Presidència



Diputació de Lleida



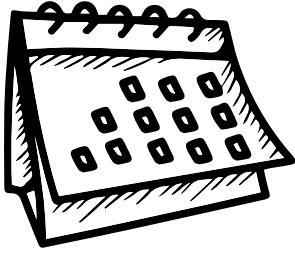
PORTIC

Un any sense l'Adolf. Sis números de revista sense l'Adolf Costafreda. I ja som a la 315, a la 345 si hi suméssim els 30 números de la primera època, del 1967 al 1973. Costa fins i tot de dir. Això són milers de pàgines, milers d'articles, in comptables notes i notícies, fotografies, poemes, passatemps, acudits, receptes, pòrtics... Res no hauria estat possible si en aquell ja llunyà setembre de 1967, l'Adolf, i també altres, no haguessin sembrat la petita llavor inicial. Si durant tots aquests anys també principalment ell, però també molts altres, no hi haguessin esmerçat hores i més hores manllevades del seu temps, perquè aquella humil llavor germinés i fructifiqués. L'Adolf en va ser el gran artífex, l'impulsor i l'ànima de la revista, de la nostra entitat i de la major part d'activitats que des d'ella s'han impulsat.

L'Adolf formava part de tota aquella nissaga d'homes i dones de ferro colat que es van proposar salvar la llengua, salvar el patrimoni, la nostra cultura, salvar el país, però fer-ho de debò, sense falsos protagonismes, allunyats d'interessos polítics i econòmics, fer-ho de forma tossuda, persistent i incansable i fer-ho, sobretot, en qualsevol temps, també en els anys més difícils i perillosos. Elles i ells van esdevenir els fonaments i la primera filada dels pilars i de la paret mestra del nostre país. Van esdevenir la taula salvavides del país quan s'enfonsava avall de les clavegueres de la història. Els pobles que han tingut la sort de tenir algun personatge com l'Adolf Costafreda han estat de molta sort. Són pobles desperts i actius. Són pobles rics d'iniciatives i activitats. Són pobles lluminosos, especials. Els països que han tingut uns quants homes i dones així són molt afortunats. Però ells i elles potser no han estat tant. Així almenys ho sentim en assabentar-nos que han donat la Creu de Sant Jordi a un distingit jugador de bàsquet que en el seu comiat no va utilitzar la seva llengua. No tenim res contra aquest distingit jugador de bàsquet, qui, per altra part, ja estat abastament reconegut i compensat esportivament i econòmicament. I és que ens pensàvem que la Creu de Sant Jordi servia per distingir les persones naturals o jurídiques que, pels seus mèrits, hagin prestat serveis destacats a Catalunya en la defensa de la seva identitat o, més generalment, en el pla cívic i cultural. Quins mèrits pot aportar aquest esportista en el pla cívic i cultural del nostre país? I per què tants homes i tantes dones com el nostre Adolf Costafreda, que han treballat tant i tan generosament per Catalunya, no han merescut ni una menció, ni una sola nota d'agraïment per part de les altes autoritats catalanes? Potser tot plegat sigui per allò del territori. El territori així en minúscula. Catalunya per als nostres gestors és Barcelona i una zona desconeguda i silenciada que anomenen "territori" que els interessa ben poc. El "territori", la seva gent, tot el que hi passa i s'hi fa interessen ben poc als qui decideixen a Catalunya. Poca cosa que vagi més enllà d'unes notes curioses al Catalunya Comarques, per seguir alimentant el tòpic del "territori" com un món a part, un lloc diferent, allunyat del centre geomètric, tan polivalent i cosmopolita. Potser és perquè l'Adolf va treballar des del territori i per això no ha merescut la Creu de Sant Jordi i no va merèixer ni una petita nota d'agraïment en el seu traspàs.



El gran anhel de l'Adolf va ser sempre el creixement cultural del seu poble i el seu país. No esperava creus ni medalles, ni cap mena de regreïament oficial. On els hagués posat? I ara, un any després de la seva mort, encara ens ofereix un nou llibre: *Folklore d'Artesa de Lleida. Del poble i del terme*, que hem editat aquest desembre. Una gran joia, una obra imprescindible per conèixer millor el nostre poble i el nostre país. Una peça fonamental que conforma i completa el que és, segurament, l'obra folklòrica més extensa i ambiciosa de Catalunya. Moltes gràcies Adolf. I la Creu de Sant Jordi que se la confitin, per a nosaltres tu et mereixes el més gran regreïament, respecte i estimació.



ACTUALITAT ARTESENCA

— Josep Ma Esteve —

Fotos: J. Ma Esteve, M. À. Florensa, J. Gallart —

PANDÈMIA CORONAVIRUS

Tot i que ni de bon tros estem en la mateixa situació que en les anteriors onades, la pandèmia del coronavirus es resisteix a deixar les nostres vides amb la sisena onada i la variant òmicron com a gran perill.

La diferència amb les anteriors onades és que en aquesta ocasió, la gran majoria de la població està vacunada, cosa que sembla que està provocant que els símptomes siguin més lleus, i que no tantes

persones hagin d'ingressar a les unitats de cures intensives o desenvolupin simptomatologia greu.



TOTS SANTS

Un any més, arribat l'1 de novembre, festivitat de Tots Sants, com mana la tradició, moment de recordar a aquells que ja ens han deixat, d'una manera especial. La creença tradicional parla que després que el dia 1 on els vius visiten els morts, a l'endemà 2 de novembre, dia dels Difunts, són els morts els que visiten als vius.

GRAN RECAPTE D'ALIMENTS

Com que la solidaritat artesenca no només arriba mitjançant la col·laboració amb la Marató de TV3, la secció de Càritas del nostre poble va tornar a col·laborar en el Gran Recapte d'aliments, que involucra a tot el país. Les aportacions es van poder realitzar a les diferents botigues del nostre poble. Malauradament la recaptació d'aquest any ha quedat lluny d'anteriors edicions.



 Gran Recapte dels aliments

**Gràcies per
la vostra
solidaritat!**

Hem recollit una gàbia plena d'aliments per la gent que més els necessita!



OBRES AL CAMP DE FUTBOL

Durant aquests darrers dos mesos s'han acabat les obres del camp de futbol, en que s'ha efectuat el un nou anivellament, millora del sistema de reg i resseminat de la gespa.

La previsió era que a mitjans del mes de gener es comencés a entrenar i a jugar, però ignorem el motiu pel qual s'ha començat a entrenar durant la tercera setmana de desembre i el diumenge 19 està previst torna-hi a jugar. Esperem que per les presses no es posi en perill la feina feta.



CONNEXIÓ CANONADA DE LA CLAVEGUERA A LA DEPURADORA

En aquestes darreres setmanes s'ha realitzat, dins de les obres de construcció de la depuradora, l'obertura, col·locació i connexió de la canonada de la claveguera general des del passeig del Cementiri cap a la depuradora pròpiament dita, iniciant així el compte enrere per a la posada en servei de la infraestructura



Continuen les obres de la depuradora

MANTENIMENT DEL POBLE

En aquesta ocasió girarem la nostra mirada de nou cap al deficient manteniment que té el nostre poble. Diversos veïns i veïnes de la zona de les Cases Noves ens han fet arribar la queixa sobre l'estat de l'enllumenat públic de la zona, i és que cada cop que plou una mica més de quatre gotes, tota la zona queda a les fosques durant un parell o tres de nits. Aquesta circumstància ja fa molt temps que dura, però fins al dia d'avui, encara no s'hi ha posat remei per part de l'Ajuntament.



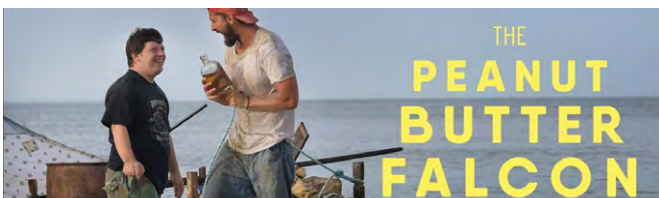
Però també tenim una bona notícia. En les darreres setmanes s'ha procedit a la col·locació d'una nova microdexalleria en substitució de l'anterior que fa uns mesos fou cremada. Esperem que aquesta sigui més respectada que l'anterior.



ASSEMBLEA D'ENS MOVEM PER ARTESA-ERC

El dijous 16 de desembre el grup municipal Ens movem per Artesa - ERC va celebrar, a 2/4 de 9 del vespre a la sala del Teatre Municipal, una assemblea de poble per tal d'informar a tots els veïns i veïnes que volguessin dels principals temes que han succeït en aquest any que ja s'acaba.

CINEMA NOVEMBRE - DESEMBRE



Dia	Pel·lícula
7 de novembre	En guerra con mi abuelo
14 de novembre	Emma
21 de novembre	Peanut butter falcon
28 de novembre	La dona il·legal
5 de desembre	Madame Curie
8 de desembre	La veu de Thaïs
12 de desembre	Dios mío, ¿pero qué te hemos hecho..., ahora?

LA MARATÓ DE TV3

Josep Ma Esteve

Fotos: J. Ma Esteve, J. Gallart

Un any més, arribat el mes de desembre la solidaritat inunda tot el nostre país amb la celebració d'una nova edició de La Marató de TV3, i ja en van 30!! En aquesta ocasió, està dedicada als problemes de salut mental, cada cop més comuns, i que la situació pandèmica que vivim no ha fet més que aprofundir en la gravetat de tots aquests.

Artesa de Lleida, com cada any, es bolca en organitzar un bon grapat d'activitats dirigides a recaptar fons per aquesta bona causa.

La primera activitat organitzada fou la venda, en diferents establiments del poble i a l'escola, de mascaretes de La Marató.

El diumenge 5 de desembre l'AFA de l'Escola Els Tii-lers i l'AMPA de la llar d'infants Rialles, van organitzar un taller de manualitats per a que totes les nenes i nens poguessin decorar el bastó del Tió. A continuació, es va organitzar una recerca conjunta de Tions i Tiones pel nostre terme acompanyats d'un grup de pastors que van amenitzar el recorregut.

També dins dels actes de la Marató el dissabte 11 també es va celebrar un torneig de pàdel.

L'acte principal de les activitats organitzades fou la realització, el diumenge 12 de desembre, d'una nova edició, la novena, de la Cursa i Caminada Solidàries per La Marató que organitza l'Associació Esportiva Superbé. En aquesta edició amb la gran novetat del canvi del circuit, passant a recórrer la part del terme del camí de Vinatesa, els dipòsits d'Alfès, Sant Esperit i el Canal i Canal Auxiliar d'Urgell, passant el centre de l'activitat del pavelló a les Escoles i el carrer de Sant Ramon. S'hi van aplegar uns 500 participants entre corredors, caminadors i els i les participants a les curses infantils.





La resta del guix d'activitats es van celebrar el diumenge 19 de desembre, dia de la celebració de la Marató de TV3 a tot el país. Així, a les 12 del migdia, a la sala del Teatre Municipal vam poder gaudir de l'espectacle Fem Nadal: a cerimony os Carols a càrrec del Cor Eurídice.



Per la tarda, a partir de les 5, també a la Sala del Teatre Municipal va tenir lloc un bongo Solidari amenitzat per actuacions musicals a càrrec de les associacions de Countrym Latin dance zumba i de l'Escola Municipal de Música d'Artesa de Lleida. Durant tota la setmana del 15 al 20 de desembre es van realitzar les audicions de final de trimestre de l'Escola de Música.



A més, fins al dia de La Marató es van poder comprar tires pel sorteig d'una cistella educativa que va organitzar l'AVA de l'escola Els Til·lers i l'AMPA de la llar d'infants Rialles.



VISITA AL MUSEU D'ARQUEOLOGIA D'ARTESA

Alumnes de 5è i 6è de l'escola Els Til·lers

El 16 de novembre de 2021, les i els alumnes de sisè de l'Escola Els Til·lers del poble vam visitar el museu arqueològic per conèixer millor la nostra història.

El museu està situat a la planta baixa de l'Ajuntament i durant la visita vam poder veure moltes antiguitats com per exemple: pedres, eines fetes amb sílex, gerros, àmfors, estris de cuina, puntes de fletxa, llances, molins de mà, destrals, sitges... També ens va explicar les diferents èpoques de la prehistòria, les seves característiques i evolució.

Per concloure, pensem que aquesta sortida ens va sorprendre i agradar molt. Volem agrair especialment al senyor Bep Gallart que ens va fer una excel·lent visita amb explicacions clares i entenedores.

ALUMNES DE 6è



El dia 15 de novembre les i els alumnes de 5è van visitar el Museu Arqueològic d'Artesa de Lleida.

Conversa dels alumnes de 5è.

- Mestra: Ep, recordeu la visita que vam fer al Museu Arqueològic?
- Bruna: Sí, en Bep ens va ensenyar els objectes que es van trobar a la Vall de la Femosa.

- Ivet: És veritat, primer vam veure destrals de pedra i ossos de l'època del Paleolític.

- Alba: Del Neolític com que eren ramaders i agricultors ens van deixar ceràmiques per guardar els aliments.

- Jan: A l'època dels metalls i dels minerals feien joies, llances, puntes de fletxa...

- Fatiha: Jo recordo que els ibers vivien en poblats per això ens va ensenyar olles, plats, gots fets a mà...

- Sara: Doncs a mi l'època que més em va agradar va ser la dels romans, guardaven l'oli en tenalles i el vi en àmfors.

- Aitana: Quines tenalles més grans!

- Alba: I quines àmfors més altes!

- Àlex: Renoï, quina sortida més interessant em vaig perdre!

- Aitana: Àlex, no et preocupis perquè les portes del museu estan obertes a tothom.

- Sara: Només cal anar a l'Ajuntament i ells et posaran en contacte amb el Bep.

- TOTS: Moltes gràcies Bep i fins la propera.

ALUMNES DE 5è



FOLKLORE D'ARTESA DE LLEIDA DEL POBLE I DEL TERME D'ADOLF COSTAFREDA CASTILLO

Felip Gallart

L'Agrupació Cultural La Femosa acabem de publicar el llibre Folklore d'Artesa de Lleida. Del poble i del terme, de l'Adolf Costafreda, dins la Col·lecció La Femosa i que ja podeu adquirir, al nostre local social, per regalar aquestes festes de Nadal.

Aquesta obra és una joia per a Catalunya. Per als que som d'Artesa de Lleida és un orgull i un tresor impagable de sensibilitat i coneixement. Juntament amb tota l'obra publicada per l'autor *Jocs i entreteniments populars* (1997), *El cicle de l'any: feines, festes i costums* (2000), *Records d'un pagès entre cultius i feines del camp* (2018), *Cuina casolana d'Artesa de Lleida*, *La cuina d'abans*, *La Femosa Cuina* (2020) aquest llibre conforma un dels corpus més extensos i ambiciosos sobre cultura popular del país. La suma total que es completa amb aquest llibre és senzillament espectacular. Té unes dimensions titàniques, absolutament gegantines i descomunals que fan que Artesa de Lleida sigui una de les localitats més ben estudiades del territori català.

Com totes les obres bones, aquest llibre s'ha cuit lentament durant gairebé cinquanta anys de cerca, de treballs i d'estudi pacient i incansable. L'any 1972 l'Adolf Costafreda va iniciar les cerques del folklore artesenc juntament amb l'enyorat Casimir Gallart. Amb un magnetòfon que el Casimir havia dut de Ceuta, on havia fet el servei militar, van recollir els testimonis d'un seguit de padrins i padrines que els van anar desvetllant l'ànima tradicional artesenca. Així entre altres: la Ramona Besora, la Ramona París, Ramon Batlle, Ramon Oró, Elvira Castillo, Josepa Bonet, Mercè Vilalta, Paco Gallart, Magdalena Bosch, Dolors Solé... L'any 1987 l'Adolf va començar a publicar a la revista de l'Agrupació Cultural La Femosa tot el material recollit. I en va seguir recollint, endreçant i estudiant de forma incansable en sèries d'escrits i de llibres. I no es va aturar fins que el febrer de 2020 va publicar el seu darrer article i definitivament quan el 3 de novembre de 2020 l'Adolf ens va deixar per sempre.

Aquesta obra té dues parts ben diferenciades i totes dues són l'arreplec endreçat dels materials publicats en la revista des del 1987 fins al 2020 i als quals encara no havíem donat format de llibre. A la primera se'ns mostra la riquesa del folklore artesenc. Les



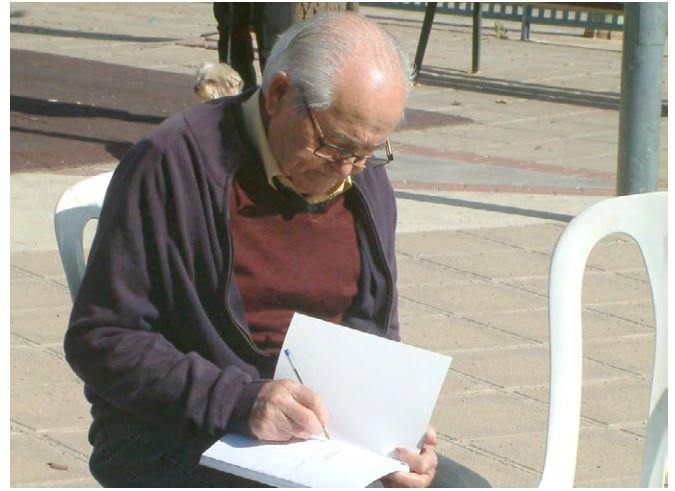
cobles referides a les cases i a la gent, als renoms, al poble i als carrers, al terme, a les localitats veïnes, a les guerres i a la política, a les modes, a la influència del castellà, a les majorales, a les rondes, als festejos, a les amoretes i als episodis que més van preocupar els nostres ancestres. Les supersticions, les petites anècdotes, les dites i les rondalles que passaven d'una generació a una altra de boca a orella i que ningú fins a l'Adolf s'havia preocupat a recollir, transcriure i estudiar amb detall. Tot un bagatge que s'hauria perdut irremeiablement.

La segona part és de fet un altre llibre. Un llibre que ens descobreix Artesa de Lleida i el seu terme des de la mirada lúcida, detallista, rigorosa i apassionada de l'Adolf. Els noms dels carrers, l'església com la gran obra artesenca de tots els temps, les fonts, les basses i les aigüeres que nodrien d'aigua les persones i els animals, l'antiga torre de la muralla, el cementiri, el pantà de Sant Ramon, la caseta de les llums, els refugis del temps de guerra i el cap d'elefant que

la natura capriciosa va esculpir només per als més observadors. Festes i menges, l'antiga pesseta, les espigoladores, les boteres i altres coses de l'antigor. El terme cobreix la part final d'aquesta segona part i de tot el llibre. L'Adolf ens convida a fer-hi un tomb per descobrir les seves partides, els solcs que dibuixa l'aigua, les construccions més característiques, o els vegetals que ens parlen de l'aprofitament extrem dels recursos i de l'adaptació i respecte a la natura que la nostra cultura ancestral sempre va tenir present.

Tot plegat una obra imprescindible per conèixer millor el nostre poble. Una obra que és el resultat de tota una vida lliurada al servei del país. Llegir-la esdevindrà el més gran homenatge que les artesanes i els artesans podem dedicar a l'Adolf i també, és clar, a totes les padrines i padrins que van explicar-li els replecs més entranyables de l'ànima popular artesana i de la seva tenaç persistència.

L'Adolf ens l'ha sabut explicar millor que ningú. Ara només cal que la llegim. Fer-ho és aportarà un millor coneixement del nostre passat, del nostre present i de nosaltres mateixos.



LA MAJOR RIQUESA DE LA PARELLA

Parròquia d'Artesa de Lleida

Moltes parelles comencen il·lusionades el seu camí matrimonial. Però, al cap d'un temps, se senten decebuts l'un de l'altre. No han sabut trobar la manera de fer-se feliços. I llavors abandonen. Però això és molt trist.

En el llibre *El cant de l'ocell* es descriu la conversa d'una parella. Ell diu: «Saps? Treballarem de valent i d'aquí a un temps serem rics.» I ella respon: «Ja en som de rics, estimat: ens tenim l'un a l'altre.»

És ben cert. La riquesa més gran d'una parella és la mútua estimació. Si la posseeixen, tinguin pocs o molts diners, seran feliços. Si manca, res podrà omplir els seus cors: sempre se sentiran buits i insatsfets i mai no podran gaudir de la felicitat.

Però no tothom entén l'amor de la mateixa manera. L'amor autèntic suposa tenir paciència, respecte, comprensió, humilitat, delicadesa... Qui estima de veritat, s'esforça per no donar mai motius a l'altre per sentir-se poca cosa. I aquest respecte cal saber-lo concretar a cada situació.

A vegades, l'altre tindrà necessitat d'obrir el cor, per poder treure de dins allò que li fa mal. I llavors, cal saber escoltar i, si s'escau, saber demanar perdó.

Altres vegades, caldrà dir a l'altre una paraula d'esperança, si el veiem desanimat. O potser fer-

li una carícia per fer-li sentir que l'estimem, si el veiem trist.

I, fins i tot, quan l'alegria o la tristesa és molt pregona, el que l'altre necessita ara és silenci. Hi ha coses que no es poden expressar amb paraules i ni tan sols amb el plor. Hi ha situacions en què tot això ens queda curt i només ho podem expressar a través del silenci.

En aquests casos, estimar voldrà dir estar al costat de la persona estimada amb una presència silenciosa, però disponible.

La parella que fonamenta la seva Vida en l'amor, no s'enfonçarà mai. Podrà haver-hi dies ennuvolats, però resistirà perquè té un fonament sòlid. Perquè l'amor autèntic ve de Déu. I Déu és indestructible.



ELS VELLS, SÓN UNA NOSA...?

Una veïna del poble



La societat actual està canviant molt de pressa i en aquest temps s'està veient clarament que la gent gran es troba cada dia més sola i oblidada. El progrés sanitari i l'alimentació ha afavorit un increment notable en l'esperança de vida, covid a part.

Temps enrere els pares quan es feien grans vivien amb algun dels seus fills, més aviat filles, que en tenia cura, en les circumstàncies actuals amb habitatges de dimensions reduïdes i la necessària incorporació al món laboral dels dos membres d'una família han generat un desenvolupament enorme del sector de residències per a la gent gran.

També hem vist que les residències estan enfocades més al negoci abans que al servei, s'ha posat en evidència en la pandèmia de la covid i la precarietat en l'atenció als usuaris amb equips desmanegats sense servei mèdic i amb personal no professional i desentès encara que també hem vist equips entregats a l'atenció dels residents.

No estic en contra de l'existència d'aquestes residències, ja que hi ha persones que es troben soles, desemparades, malaltes o amb deficiències que impedeixen la seva convivència familiar i necessiten ajuda professional fora de l'entorn familiar.

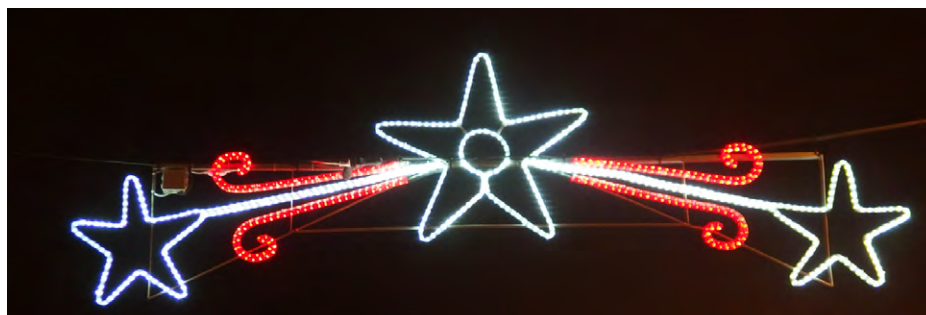
Amb la pandèmia hi ha famílies que senten en carn viva haver perdut un familiar sense que hagi pogut tenir algú al seu costat que l'acompanyés en el fatal desenllaç. És comprensible aquest aïllament, però ha ferit la sensibilitat de molta gent gran i no tan gran.

Per altra banda, els padrins fan un gran esforç per continuar la criança dels seus néts, obligats, més que per voluntat pròpia, a fer aquesta atenció i sota estrictes instruccions moltes vegades i no poden aprofitar aquests últims anys en fer aquelles activitats que mai havien pogut fer.

La gent gran també troba dificultats en aquesta societat tan moderna, la informàtica pot ser un escull que si se supera pot millorar el seu horitzó de comunicació i relació encara que hi ha entitats com són els bancs i les caixes, rescatades amb els seus diners, que imposen unes regles de joc totalment injustes i inassolibles a l'hora de realitzar gestions econòmiques. Com poden exigir que un padrí que no té ordinador ni el sap fer anar pugui gestionar la seva trista pensió sense que l'estat el protegeixi i no ens oblidem dels pobles que han perdut el seu caixer automàtic i els obliga a fer grans desplaçaments.

No podem acabar sense donar el nostre agraïment a tots aquests padrins i padrines que ens ha portat al món, ens han educat i ens han acompanyat en el creixement i la integració en aquest món que no ho posa fàcil.

Evolució del nombre de residències a Catalunya	
2020	60.954
2019	60.197
2018	59.888
2017	59.635
2016	59.458
2015	58.639
2014	58.294
2013	57.532
2012	56.862
2011	56.023
2010	54.541
2009	53.526
2008	51.780
2007	50.267
2006	48.910



ERC FITXA A KOEMAN COM A PORTAVEU

Roger Gil Barberà

Després del driblatge que els socialistes van fer als republicans en la llei de l'audiovisual, on les principals plataformes com Netflix i HBO quedaven eximides d'oferir el 6% de les seves produccions en català, Esquerra s'ha rascat la butxaca al mercat d'hivern per incorporar un nou portaveu capaç de comunicar aquesta mena de desfetes.

Per sorpresa de molts, l'escollit ha estat l'exentrenador blaugrana Ronald Koeman, per la seva gran experiència a l'hora de transmetre males notícies. Cal subratllar la gran trajectòria de l'holandès a l'hora de difondre informacions difícils, ja que va haver de comunicar l'adeu de Messi, donar explicacions pel pèssim joc del Barça i inclús va arribar a defensar la pizza amb pinya.

Així doncs, l'objectiu de l'heroi de la *Champions* del 92 dins d'ERC serà el mateix que el que tenia a Can Barça: tirar pilotes fora a les rodes de premsa quan les coses valguin maldades. En altres paraules, en situacions polítiques complicades, com el ridícul fet en la llei



de l'audiovisual, Koeman serà l'encarregat d'esquivar les responsabilitats de la formació groga amb frases com "L'independentisme no dona per a més", "Hem de ser realistes i veure la força que tenim a Madrid" o "És lo que hi ha si volem cobrar".

Per acabar, a l'exentrenador se li augura una llarga etapa com a portaveu d'Esquerra, no tant perquè convergeixi amb la idea d'un estat català independent, sinó perquè igual que els republicans farà el que sigui per continuar assegut la cadira.

ESPERIT DE NADAL

M. Assumpció Cornadó Lladó

Entre les palles d'un Pessebre

nasqué el dolç Infantó,

Jesús el salvador!!!

D'aquesta manera

tan senzilla i pobra

va començar la història

del poble cristià.

I és ara recordant-ho,

que el nostre cor recobra

una dolça alegria

que com prodigiós mannà,

a tots ens omple d'esperança.

I si les Festes de Nadal

són esbarjos i alegries,

retroben a les famílies

i que visquem tots en pau.

Cantem en ple Nadal,

saludem-nos tots plegats,

sense oblidar als germans

petits i grans

que també per Nadal

moren de fam!!!

DOMUS DOMINI

MISSATGES A LA PARET

Miquel Carrera Castellví

Similar a la cançó aquella de Police que parlava d'un missatge dins una ampolla, volia parlar avui de missatges, però a les parets.

El darrer cap de setmana que he estat al poble, en pujar al cotxe per tornar cap a les terres de Barcelona que m'acullen, m'he fixat en la casa enderrocada de Cal Vilanova, allà a la travessera del Fossar Vell. Ja havia badat a l'estiu davant els arcs de pedra que havien quedat al descobert, i ja m'havien contat la quantitat de gent que hi havia passat per contemplar-ne la seva bellesa. Però en aquesta darrera vegada m'he fixat en un missatge escrit en lletres vermelles grosses, en una de les parets que devien ser de l'engolfa de la casa.

El missatge és insignificant, sense sentit avui per a nosaltres ... Però m'ha fet pensar en tot el que queda a la llum quan s'obre una casa, en quantes petites coses fins llavors privades dels propietaris i que ara queden a la vista i pensar de qualsevol badoc. Potser va ser un joc dels fills al racó del dalt, potser va ser una anotació dels adults de la casa per recordar un fet, o un tracte o unes condicions, avui queda el missatge a la paret com a record d'allò que potser ningú dels protagonistes ja recorda.

Segurament és això el que m'atreu d'aquest tipus de missatges i accions; missatges anònims i moltes vegades amb un sentit desconegut per a nosaltres i que avui encara es veuen i admiren. Potser aquests foren el sentit primer d'allò que avui coneguem com a art prehistòric: algú volia contar històries o recordar un fet, o potser simplement divertir la canalla en les nits de fred. Parlo per exemples de les famoses pintures de la Roca dels Moros del Cogul, avui protegides i potenciades amb aquella estructura que allí hi ha, a la vora del riu Set.

Missatges escrits en parets o roques, i que han pervingut fins avui.

Em ve al cap també el cas de l'Albi i una espiral gravada a la roca, que es veu que concentra energies desconegudes; testimonis de gent que hi ha caminat descalça fan esgarrifor per l'esotèric del tema. I es veu que s'hi organitzen visites guiades, des de l'ajuntament. Així que si voleu provar-ho i de passada visitar altres pintures prehistòriques,, cap a l'Albi s'ha dit.

Continuant amb gravats històrics sobre pedra o pintats o ratllats sobre guix, n'hi ha gran mostra i força estudiada, però m'atreuen aquelles peces o detalls fets sense ànim decoratiu públic, només amb la idea que algú hi deixà un missatge, o si de cas el missatge avui ens és desconegut. Parlant d'això, resulta que he tornat a veure de fa poc la pel·lícula *El Renacido*, amb el DiCaprio, i recordo que ell en la seva peripècia de supervivència i venjança escriu en algun moment sobre la roca o sobre el gel el motiu de la seva gesta: un missatge privat seu que no sap qui acabarà llegint.



Parlant també de missatges i misteri, cap a la vall d'Assua damunt de Sort, s'han descobert en els darrers anys gravats sobre pedra enmig d'un barranc. Ara per ara no són visitables, però són també per nosaltres missatges sense sentit i potser privats que narren històries segurament ben personals. Haurem d'esperar que els estudiosos avancin i n'avanci

també la protecció i accés per atansar-nos-hi amb garanties.

Però si busquem una sortida amb missatge, o missatges per una sortida, acabo pensant en Torrebesses. Els missatges no tenen massa misteri ni són de la prehistòria, però reconec que em meravella pensar en pintades i rètols dels temps de la guerra civil o anys anteriors i que hagin pervingut fins als nostres dies. Només per això segur que valdrà la pena arribar en un matí festiu d'hivern fins aquell bonic racó, i passejar pel poble i com en una gimcana anar rodant fins descobrir-los. Molta sort!!!!

UN INCÍS

Antoni Garròs Solé

El meu escrit a LA FEMOSA, número 314, pot dur a un equívoc una vegada vist i llegit. Hi vaig donar, content, el vistiplau previ, per com l'havien deixat i més per la fotografia de la Verge del Blau, per la qual sempre he tingut debilitat per la serenitat que mostra i transmet amb el seu colom a la mà, com una mare jugant amb el seu fill. Potser perquè jo no vaig tenir prou temps per jugar amb la meua. A l'escrit parlava del fet desagradable, per dir-ho suau, de l'any 1936 i sembla que no va passar res veient la imatge! Us convido a llegir a internet una entrevista amb mossèn Tarragona, on explica quanta gent va intervenir en la reconstrucció de la imatge. Si cliqueu a: "Verge del Blau Lleida" (<http://blauslleida.com/mare-de-deu-del-blau/entrevista.html>) i teniu temps i paciència ho trobareu. Val la pena llegir-ho per no repetir els fets. Cal mirar sempre endavant per caminar, però mirant a terra per no tornar a ensopegar amb la mateixa pedra, que entre els de "demaneu l'impossible" i la ministra de turisme "el vulcanisme de Canàries és una lliçó de ciències naturals que cal veure en directe" i encara no ha dimitit, ni demanat perdó. Potser per allò de si un rei posa la pota i la mà, què no pot fer ella?



FAUNA DEL TERME

Isidre Drudis Bellmunt

CIGONYA (*Ciconia ciconia*)

Són de la família dels Cicònids (*Ciconidae*). Té el bec i les potes vermells. És una au de gran talla, amida al voltant de 100 cm, d'alçada, prop de 190 cm amb les ales obertes. El bec fa entre 15-19 cm de llarg, el coll és allargat i les potes llargues i de color rogenc. Vola a gran alçada, amb un vol lent i pausat, amb el coll estirat. S'alimenta d'insectes, petits mamífers, sargantanes, petits rèptils, peixos, granotes.

A les nostres terres viuen en zones humides, com les riberes de la Noguera Ribagorçana, el Segre i el Cinca, però també en zones urbanes i les veurem sobre els campanars, a les vores dels rius i volant sobre les planes de conreu. És estival, niadora, de pas, hivernant i possiblement sedentària. Les femelles ponen de 3 a 5 ous de color blanc i els cova durant 5 setmanes i els pollets s'estan al niu entre 8-9 setmanes.

Generalment, arriben a les nostres terres a primers de febrer i de juliol a setembre tornen cap a l'Àfrica. En algunes zones del Segrià no emigren i s'hi queden tot l'any. Nidifica



en llocs elevats, com campanars, edificis alts, xemeneies, i arbres. Fan nius molt voluminosos, que poden arribar a mesurar fins a 2 metres de diàmetre, amb branques, pals, fang i altres materials.

Xavier AIXALÀ MARTÍ. *Artesa de Lleida. Fauna. Peixos, amfibis, rèptils, ocells i mamífers*; Col·lecció la Femosa, 1995, pàg. 57.

CALIU CIENTÍFIC ARTESENC

Joel Minguet López

Segons el Programa de les Nacions Unides per al Desenvolupament (PNUD), l'índex de desenvolupament humà és un indicador estadístic utilitzat a gran escala per tal d'avaluar el desenvolupament a nivell mundial. Tres aspectes es tenen en compte: la salut, l'educació i el nivell econòmic. La riquesa en recursos naturals (aliments, combustibles, materials valuosos, etc.) juga, doncs, un paper fonamental en el desenvolupament humà.

La matèria ha jugat sempre un rol limitant per l'ésser humà al llarg del desenvolupament i complexificació de la nostra societat. Així doncs, per tal d'entendre la societat actual i les eines de les quals disposem hem d'entendre la progressió, en concepte de materials, al llarg de la història.

Sempre m'ha captivat entendre tot allò que m'envolta i transmetre-ho a les persones del meu voltant. És per això que aquests articles pretenen divulgar certes curiositats científiques sobre la matèria que he anat acumulant al llarg dels anys. Començant per l'edat de pedra, passant per la metal·lúrgia fins arribar a materials més recents, em sembla interessant alimentar la curiositat científica dels més valents.

Endinsem-nos, doncs, en la ciència de manera accessible i apassionada, apropem-nos al seu caliu reconfortant i proper!

BRONZE

El coure i la seva explotació van ser els protagonistes del darrer article de Caliu Científic Artesenc. Als voltants de l'any 4000 aC., diversos canvis profunds es van produir a les vides dels nostres avantpassats fruit, entre altres coses, d'una voluntat creixent de sedentarització i l'aparició de l'agricultura i la ramaderia. En aquest sentit, la necessitat d'eines lleugeres i durables per garantir un desenvolupament pertinent dels cultius i la necessitat de defensar-se d'usurpadors oportunistes va induir a un creixent interès per nous materials. Partint d'algunes de les seves propietats sub-atòmiques, vam intentar entendre, a grans trets, algunes de les raons per les quals l'explotació del coure va donar una primera resposta a aquestes noves necessitats. Present en forma nativa a la naturalesa, gràcies a la seva excel·lent estabilitat química i fàcilment modelable mitjançant tractaments de martellejat a temperatura ambient, l'explotació del coure va marcar un abans i un després a la vida dels nostres avantpassats, i va donar inici a l'era dels metalls.

Tal i com vam exposar breument en el darrer article, el coure és un material molt dúctil i mal·leable. En altres paraules, el podem deformar de manera important sense trencar-lo. Això representa un avantatge extremadament valuós durant la fabricació d'una eina qualsevol, ja que permet un modelatge molt senzill a temperatura ambient. En particular, aquestes propietats el fan un material ideal per un model de vida nòmada (o semi-nòmada), on la facilitat d'extracció i fabricació esdevenen els criteris primordials. Efectivament, *"perquè malgastar energia, temps i recursos en una eina de la qual m'hauré de desprendre forçosament en cas de migració?"*. Malauradament, aquestes propietats el fan un material menys adaptat a una vida sedentària, on apareix la possibilitat de preservar les pertinences no-vitals i la durabilitat esdevé un criteri important. Efectivament, la seva ductilitat i mal·leabilitat fan que el coure natiu perdi massa fàcilment la forma una vegada modelat. Imaginem que volem construir una espasa, *"per què restringir-nos a fabricar espases molt poc duradores a base de coure?"* ; *"Per què no invertir esforços en la recerca de nous materials per tal d'obtenir espases més resistents i duradores?"*. Aquestes són algunes de les preguntes que van portar els nostres avantpassats a experimentar i treballar amb el bronze, un dels materials més innovadors de la història tecnològica de la humanitat. D'aquesta manera es va donar inici a l'Edat de Bronze. Si bé aquest període comença aproximadament al 3500 aC. al Pròxim Orient, cal esperar fins aproximadament l'any 2000 aC. per trobar les primeres experimentacions amb Bronze a Europa.

Essent un aliatge, una barreja homogènia de dos o més elements metàl·lics (**Fig.1**), el bronze és el primer aliatge creat i treballat per l'ésser humà. Més precisament, ens trobem davant un aliatge generalment

compost a base de coure i estany (en els inicis de l'Edat del Bronze, aproximadament 90% en pes de coure + 10% en pes d'estany). En aquest sentit, cal destacar que l'obtenció d'aliatges va lligada a la mescla dels elements que en són constitutius una vegada fosos (a l'estat líquid). En altres paraules, si desitgem obtenir bronze ens caldrà fondre ambdós, coure i estany, barrejar-los en un mateix recipient o motlle i deixar refredar la mescla. En aquest context, per què van ser el coure i l'estany els elements escollits per aquest primer aliatge en la història de l'ésser humà?

La primera raó rau, evidentment, en el domini dels processos d'extracció i fabricació del coure i el coneixement profund de les seves propietats macroscòpiques. Els nostres avantpassats eren perfectament conscients de les interessants propietats del coure (extracció senzilla, ductilitat i mal·leabilitat i excel·lent estabilitat química), així com de les seves limitacions. En aquest sentit, la voluntat de combinar-lo amb un material amb propietats complementàries, per tal de preservar-ne els punts forts i reduir-ne les febleses, va catalitzar l'experimentació amb aliatges a base de coure (Fig.1).

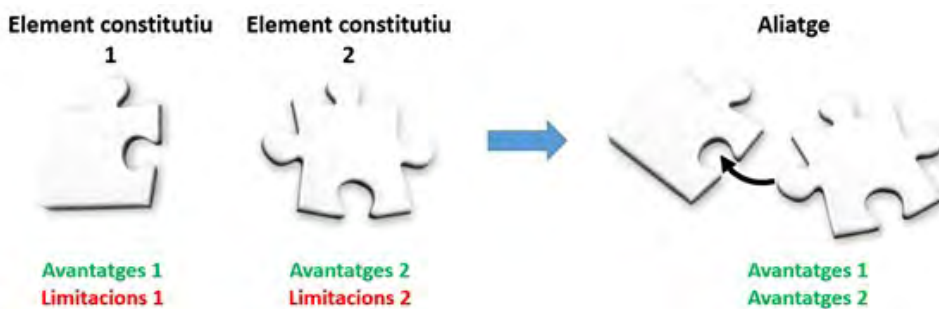


Figura 1: Concepte d'aliatge. Disposem de dos o més materials, dels quals coneixem les propietats (avantatges i limitacions). Mitjançant la seva unió, esperem preservar els seus avantatges així com reduir (o fer desaparèixer) les seves limitacions.

Recordem que el primer pas per obtenir un aliatge és la fusió dels seus elements constitutius. En aquest context, cal disposar d'una font de calor suficient com per assolir la temperatura de fusió de la totalitat dels seus elements constitutius. Així mateix, lògicament cal garantir la presència de la totalitat dels elements constitutius en la mescla una vegada fosos. Essent la temperatura d'ebullició d'un material la temperatura necessària per transformar-ne l'estat de líquid a gasós, prevenir la temperatura d'ebullició de la totalitat dels elements constitutius de l'aliatge resulta vital. En aquest sentit, caldrà doncs garantir la compatibilitat tèrmica entre els diferents elements constitutius de l'aliatge.

Ni més ni menys que 1084,62°C, assolibles mitjançant la combustió de carbó vegetal, són necessaris per fondre el coure. Així mateix, 2562°C són necessaris per transformar-lo a l'estat gasós (temperatura d'ebullició). Pel que fa a l'Estany, gairebé 232°C són necessaris per fondre'l. Així mateix, 2602°C són necessaris per transformar-lo a l'estat gasós. Així doncs, ambdós coure i estany són compatibles tèrmicament per tal de constituir un aliatge (Fig.2).

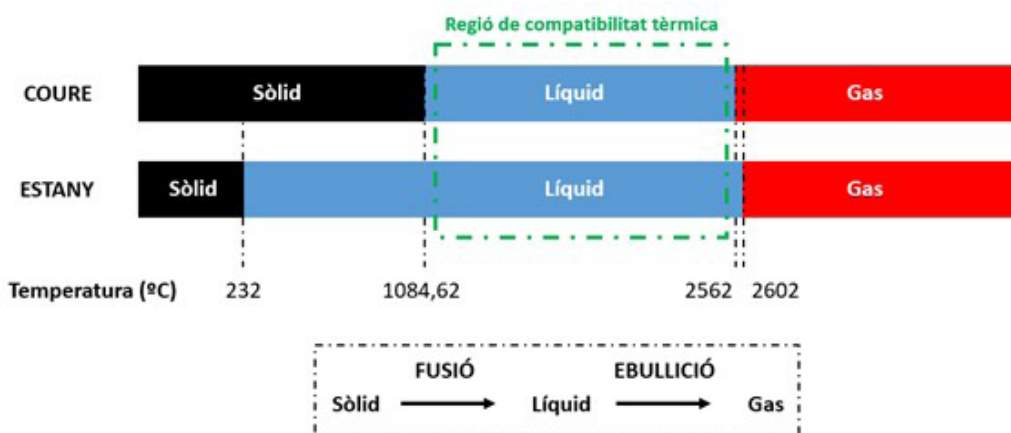


Figura 2: Compatibilitat tèrmica entre el coure i l'estany. Degut a les característiques tèrmiques d'ambdós elements per separat, la temperatura d'aliatge es troba entre 1084°C (temperatura de fusió del coure) i 2562°C (temperatura d'ebullició del coure).

A continuació, cal destacar que l'estany no existeix en estat natiu o pur en el planeta Terra. Tot i així, el podem trobar en forma mineral (cassiterita, SnO₂). En aquest sentit, la cassiterita és present a les roques magmàtiques (granits) i la trobem sovint associada amb altres minerals comuns com el quars, feldspat o mica. Estem doncs parlant d'un mineral relativament comú arreu del planeta Terra. A més a més, cal destacar que la voluntat creixent de sedentarització de l'ésser humà va induir a un creixent interès en els mecanismes de

transport terrestre. En aquest sentit, l'aparició de la mobilitat terrestre de persones i càrregues va catalitzar la creació d'un primer mercat econòmic multi-regional (entre zones geogràfiques diferents). Les matèries primeres i els minerals essent presents en aquest primer mercat embrionari, l'abastiment de cassiterita en els poblats prehistòrics ja no era cap problema major.

Arribats en aquest punt, convé fer un cop d'ull a certes propietats fisicoquímiques de l'estany. L'estany, així com el coure, és un material altament dúctil i mal·leable. Fent el paral·lelisme amb el coure, això representa un avantatge important pel que fa a la manipulació de l'estany aïllat (abans l'aliatge). Així mateix, cal destacar les seves excel·lents propietats en termes d'estabilitat química, fet que hi confereix interessants propietats en termes de resistència a la corrosió i durabilitat. Finalment, destacarem la feble densitat de l'estany respecte al coure, així com respecte a altres elements metàl·lics (Fig.3).

Metall	Densitat (g/cm ³)
Estany	7.31
Coure	8.96
Crom	7.19
Alumini	2.7
Ferro	7.87
Mercuri	13.50
Níquel	8.9
Or	19.30
Plata	10.5
Platí	21.5
Plom	11.3

Figura 3: Taula de densitats de diversos elements metàl·lics. Cal destacar que les propietats de l'estany, en termes de densitat, són certament bones, malgrat no acostar-se a les propietats de l'excel·lent alumini.

En resum, els nostres avantpassats partien de dos elements fàcilment manipulables de manera aïllada (propietats interessants de ductilitat i mal·leabilitat), relativament lleugers (valors mitjans de densitat), compatibles tèrmicament durant l'aliatge i, sobretot, amb propietats de durabilitat excel·lents (estabilitat química). Així mateix, partien amb l'objectiu clar d'obtenir un material lleuger, dur, resistent a les sol·licitacions mecàniques importants i que fos durable en el temps. Dit i fet, el bronze és un material relativament lleuger, degut a les densitats relativament febles d'ambdós coure i estany. Així mateix, excel·leix en termes de durabilitat i resistència a la corrosió, gràcies a les excepcionals propietats d'ambdós coure i estany. Finalment, el bronze és un material extremadament dur i resistent. Tanmateix, això no es pot explicar per les propietats aïllades d'ambdós elements constitutius de l'aliatge (ambdós són dúctils i mal·leables). Així doncs, per què el bronze es caracteritza per la seva duresa i resistència a les sol·licitacions mecàniques?

La resposta es troba en el seu diagrama de fases (Fig.4). De la mateixa manera com vam poder entendre les diferents fases i propietats d'un material simple com l'aigua en un article anterior, també podem intentar entendre les fases d'un material compost com el bronze. En aquest cas, les seves propietats no només dependran de la temperatura i pressió del medi, sinó que també dependran de la proporció atòmica (o en pes) d'ambdós coure i estany en l'aliatge.

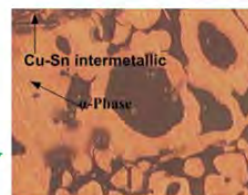
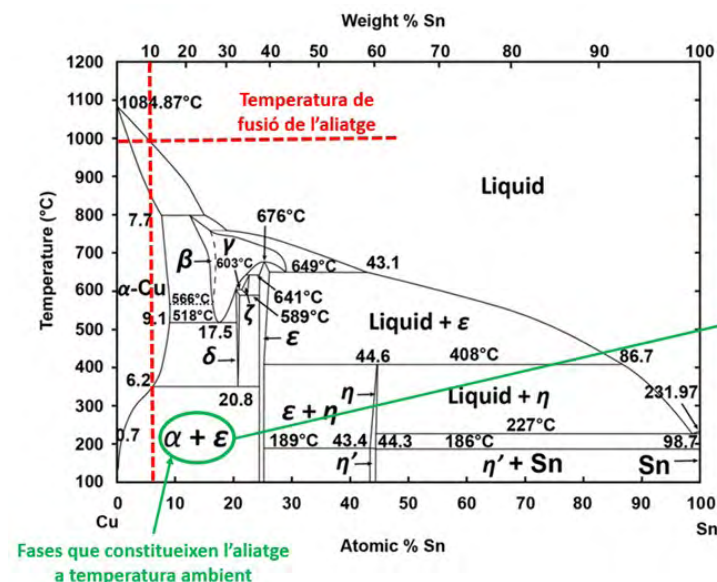


Figura 4: Diagrama de fases del bronze. Cal destacar que la temperatura de fusió de l'aliatge en qüestió es troba entorn als 1000°C. Així mateix, observarem que dos fases diferents (alfa - "α-phase" taronja i epsilon - "Cu-Sn intermetàl·lic" grisa a la imatge) constituiran l'aliatge a temperatura ambient (en cas d'un refredament de la mescla líquida coure+estany mantenint l'equilibri termodinàmic).

Imaginant que els nostres avantpassats disposaven d'un aliatge on el 90% en pes és coure i el 10% en pes és estany (línia de punts en la Fig.4), podem intentar entendre l'origen de seva duresa i resistència a les sol·licitacions mecàniques utilitzant el diagrama. En aquest sentit, hi ha una primera constatació important, si observem la composició de l'aliatge a temperatura ambient. Si ens hi fixem bé, observarem que l'aliatge en qüestió està constituït per dues fases diferents (alfa i èpsilon). En altres paraules, si partim una peça de bronze per la meitat i l'observem a l'escala nanomètrica, no veurem pas un material homogeni. En realitat, observarem un material que conté dos "sub-materials" diferents, que corresponen a dues fases diferents. Aquestes dues fases les podem observar perfectament a la imatge, a la dreta del diagrama de fases (Fig.4), gràcies a la diferència de color entre elles. Efectivament, cadascuna d'aquestes fases té propietats i estructures diferents. Aquest fet indueix, entre moltes altres coses, que ambdues fases tinguin direccions de trencament preferencials diferents.

Per entendre les conseqüències d'aquest fet en la resistència del material a les sol·licitacions mecàniques de manera simplificada, podem fer el paral·lelisme amb els mecanismes de blindatge utilitzats actualment als vehicles. Per tal d'augmentar la resistència dels vidres a tota mena de projectils, es posen en contacte diverses capes de vidre. Per molt que no sigui visible a l'ull nu, les diferents capes tenen estructures diferents a nivell nanomètric. En altres paraules, cada capa de vidre tindrà direccions preferencials de trencament diferents. Per tant, mitjançant l'acumulació de diverses capes de vidre amb direccions de trencament preferencials diferents, augmentarem dràsticament la resistència del vidre als projectils. Sense entrar més en detalls, disposar d'un material amb diverses fases indueix propietats similars. És a dir, una fissura o trencament haurà de travessar múltiples barreres per propagar-se en l'aliatge per culpa de la presència de les diverses fases. Efectivament, la presència d'aquestes dues fases (alfa i èpsilon) indueix les interessants propietats mecàniques del bronze!

En conclusió els nostres avantpassats la van encertar de ple a l'hora de barrejar coure amb estany! No només van mantenir les interessants propietats de durabilitat i lleugeresa d'ambdós elements constituents de l'aliatge per separat, sinó que també van aconseguir obtenir un aliatge amb excel·lents propietats de duresa i resistència a les sol·licitacions mecàniques. En aquest sentit i mitjançant el diagrama de fases del bronze, hem pogut discutir breument l'origen d'aquesta duresa i resistència del bronze, que són "inesperades" si tenim en compte les propietats mecàniques d'ambdós coure i estany. En particular, hem il·lustrat la necessitat de fixar-nos en les propietats microscòpiques de l'aliatge per tal d'entendre'n les propietats a l'escala humana.

Fonts bibliogràfiques:

O. Oudbashi et al., "Metallography and microstructure interpretation of some archaeological tin bronze vessels from Iran", (2014) *Materials Characterization*, 97, pp. 74-82

R. Gupta et al., "High leaded tin bronze processing during multi-directional forging: Effect on microstructure and mechanical properties", (2016) *Materials Science and Engineering A*, 654, pp. 282-291

UN RACONET D'ARTESA

Àngels Florensa

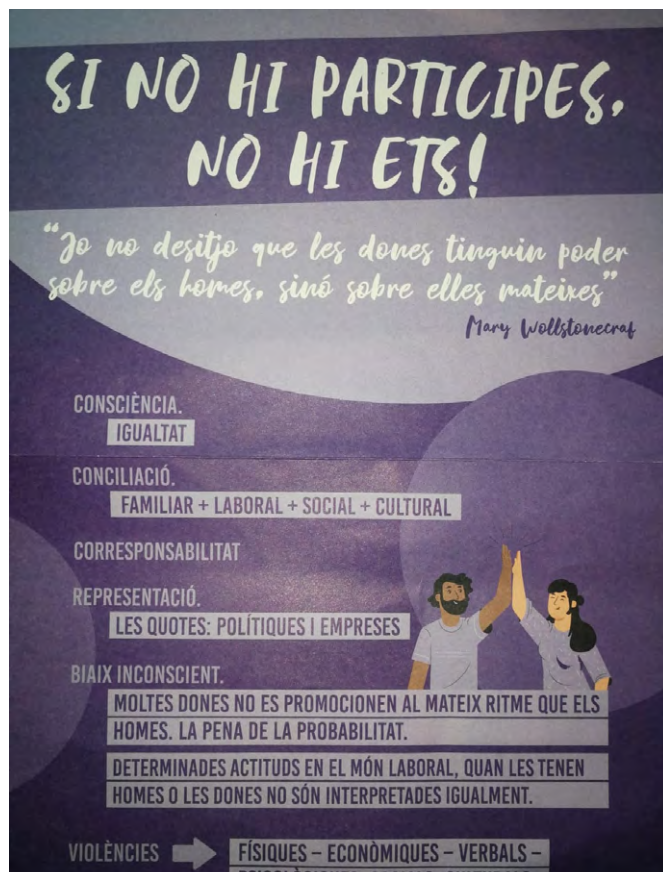


Font del dipòsit nou

PAGESIA I FEMINISME. EI PÒSTER DINA4 D'UP (Unió de Pagesos)⁽¹⁾

Eulàlia Solà Miró

No és cap secret si diem que, fins fa ben poc, la dona dins del món rural i concret de les feines del camp, tenia molt poc relleu; per no tenir, no tenia ni dret a cobrar la jubilació com a treballadora que havia estat tota la vida. Afortunadament això ja és història, però encara avui les dones pageses, ramaderes i pescadores, molt o poc actives, en general, no ostenten el títol de cap professió i molt menys se'ls considera el puntal econòmic de la família. Amb el temps s'ha constatat que aquesta imatge de treballadores de segona fila no sols és incerta, sinó també injusta.



Pòster adjunt a la revista, La Terra, d'UP

Està clar que dins d'una família pagesa no només hi havia la feina directa al camp, sinó també moltes altres tasques que, sense la mà femenina, aquella llar no hagués funcionat i no em refereixo sols a la criança dels fills, ni a l'atenció dels avis i malalts, la neteja i manteniment de la casa en tots els sentits: roba, menjar, utensilis, horaris, preocupacions... que també, sinó a

altres tasques paral·leles estrictament agràries o ramaderes, que tothom recordarà (tenir cura dels animals del corral, pelar les ametlles, porgar les olives, garbellar...). Tant si la pagesa vivia a l'horta com al secà, en el punt àlgid de la feina, dins de l'economia minifundista catalana, la seva aportació era imprescindible si l'economia familiar volia resistir els mil i un inconvenients que sorgien abans de «tenir el blat al sac i ben lligat», com diu el refranyer. Al secà un any de freds gèlids podia malmetre la collita d'olives o d'ametlles, si la gelada era a la primavera; la falta de pluges era una amenaça constant, també pel blat o la vinya. Pel que fa a l'horta on l'aigua no hi mancava, eren i són les gelades, pedregades i pestes de tot tipus les que obliguen, avui més que mai, la pagesia a tenir cobertes les despeses mínimes a través de les assegurances, per tant la participació decidida de la dona en el moment de la collita era i és importantíssima, si volen quadrar els números a finals d'any. El mateix passava en el món de la ramaderia i la pesca amb les seves particularitats i diferències. Però quantes vegades haurem sentit a dir davant la pregunta:

-I què fa la teva dona?

-Ah! Ella està a casa, no treballa.

Volia dir que ella no treballava en una feina remunerada mensualment, que és el que per la societat, cada cop més burgesa, compta; tampoc el marit no tenia una mensualitat, però en canvi ell era, pagès, ramader, pescador... Sobren les paraules davant de l'ocultisme, silenci i subestimació de la dona, de la seva participació vint-i-quatre hores al dia al servei del funcionament de la família en tots els sentits i necessitats que es poguessin presentar, tasques imprescindibles si es volia funcionar amb solvència i dignitat humanes.

I és que la pagesia no és més que una part de la societat, una societat, des de sempre, masculista que ha arraconat la dona en tots els sentits, i quan es diuen tots, vol dir tots, des de la religió fins a la gramàtica. A tall d'exemple, i tornant a la

pagesia, aquests tres refranys manlevats al Joan Amades,(2) ens il·lustren sobre la mentalitat pagesa i la dona:

«Amb la noguer i la muller, a bastonades t'hi has de fer»

«Ni massa filles, ni massa vinyes»

«Vinyes i dones hermoses, de guardar dificultoses»

Apareix amb poques paraules, la violència de gènere, el poc valor que donava el món rural al fet de ser dona i la responsabilitat de salvaguardar l'honor de la dona per part dels mascles de la família. Només són tres exemples, tres temes vius dins d'aquest àmbit, però- com hem dit abans- ni molt menys exclusius de la pagesia, sinó que refereixen un rusc, un marc, dissortadament més ampli i universal, de la situació de la dona al món, és a dir el masclisme és present arreu.

Aquest preàmbul em serveix per obrir una finestra a l'esperança. En aquest darrer número de la revista La Terra d'UP , apareix un pòster DINA 4 en lila que comença amb una cita de Mary Wollstonecraft, filòsofa, activista i escriptora anglesa, que diu:

«Jo no desitjo que les dones tinguin poder sobre els homes, sinó sobre elles mateixes»

La resta del pòster és esplèndid, és com un índex temàtic de totes les dificultats en què s'ha anat trobant la dona (pagesa o no) al llarg dels segles i encara a l'actualitat; se'n podria escriure un llibre. També parla de la importància de les paraules, la manera com parlem. Podem utilitzar un llenguatge masclista o no, inclusiu i de respecte, d'igualtat dels dos gèneres; és molt important si no volem perpetuar les desigualtats, ja que a través de la llengua tenim una idea del món i per tant creem actituds i accions que ens representen i formaran part de la nostra història personal i col·lectiva. La col·lectiva ja la sabem, és el que hi ha, ara ho hem de canviar. La manera de parlar n'és una.

El pòster acaba amb la Legislació sobre la igualtat davant de la Llei. La primera llei orgànica surt al 2004 i fa referència a les mesures de protecció integral sobre la violència de gènere i així un llarg etcètera de decrets que van fins al 2020 que parla de la igualtat retributiva, i anar fent. I de tant en tant, pels mitjans, una altra violació en grup o algun assassinat. Al 2021, 17 dones han estat assassinades a Catalunya. A Espanya 70. Des del 2010 fins avui 1.246 han perdut la vida.



Portada de la publicació, el 2021, des de la Generalitat i l'Institut català de les Dones, d'un llibre sobre les dones rurals a Lleida

Que Unió de Pagesos es faci eco de la problemàtica és un gran que i una alegria constatar que ja no és un tabú, que en molts sectors se'n parla i es té en compte com un problema que haurem de resoldre, on tothom hi tenim molt a dir i a fer.

Com en tants temes, que aquesta actitud patriarcal, prepotent i masclista canviï depèn de tu, de cadascun de nosaltres, i sobretot depèn de les dones. Cal que les dones canviïn la visió sobre elles mateixes, aprenguin a valorar-se, a participar, a fer valdre la seva opinió, la seva acció; que prenguin consciència del seu valor. El món necessita la mirada, l'actitud i l'acció de les dones. Com diu part de la frase de Mary Wollstonecraft: Cal «que les dones tinguin poder sobre elles mateixes». Però perquè això sigui possible, al canvi de mirada, d'actitud i d'acció hi hem de ser tothom.

(1) Revista La Terra, desembre 2021, número 478, pòster adjunt, «Si no hi participes no hi ets!»

(2) AMADES, Joan: *Floklore de Catalunya (cançoners, refranys, enigmística)*, Volum XV, Zona edició, Ed. Selecta, Barcelona 1979.

I TÚ, QUÈ FARÀS QUAN ET JUBILIS?

Laura Farran Botargues

L'any previ a la meva jubilació, aquesta frase que encapçala l'article, era una de les que més vaig escoltar per part del meu entorn laboral, com si un cop arribada aquesta etapa, deixar de pertànyer al món del treball, obrís un buit tan gran al nostre interior que calia omplir-lo com fos.

Vivim en una societat que mitifica la joventut i creu erròniament que la vida d'un jubilat suposa iniciar un període d'avorriment per la quantitat de temps lliure de què es disposa, però no és així.



Explicava el pedagog M. Angel Santos al seu bloc " El Adarve", que el termòmetre que mostrava la temperatura ètica d'una societat era la manera com aquesta tractava la gent gran: *" els polítics, els familiars, ciutadans i ciutadanes han de bolcar-se en aquelles persones que han treballat durament . Oblidar-nos d'ells i d'elles perquè ja no són productius , perquè ja no segueixen el ritme de vida dels joves, perquè ja no gaudeixen de la força i la salut i del dinamisme d'abans, és d'una immoralitat i d'una crueltat incontestable".1*

És cert que l'art d'envellir requereix intel·ligència i bondat i ens permet veure i escoltar les moltes experiències que van omplint la vida de les persones jubilades: tenir cura de familiars que necessiten la seva ajuda, gaudir d'un munt d'activitats, socialitzar als casals de jubilats, participar d'experiències solidàries, continuar amb la seva formació, viatjar, gaudir del temps d'oci i podríem continuar enumerant més aspectes d'aquesta actitud optimista envers aquesta etapa.

Malauradament, moltes de les necessitats de les persones que ja som grans no sempre estan prou valorades, n'hem tingut exemples clars en la manca de previsió en els desastrosos efectes que en un inici va tenir la pandèmia en aquest col·lectiu, en el tracte dispensat per algunes institucions i sobretot els bancs, que no tenen en compte les dificultats d'aquest sector pel que fa a coneixements informàtics i sortir-se'n adequadament en el món tecnològic actual.

Molta gent continua amb la percepció del paradigma o patró de conducta que *"sempre ha estat així"*, el culte a la joventut, al físic, als missatges superficials de les "influencers" de moda i que cal fer el possible per tal de no envellir, associat a la idea que aquest transcurs del temps, al qual tothom arribarà, no desperta cap interès.

No fa gaire vaig llegir al bloc d'Angel Sanz un exemple de paradigma o patró de conducta que recolzava aquesta idea. Explicava un experiment científic que consistia a tancar cinc micos dins d'una gàbia. A la gàbia hi havia una escala i si hi pujaven, podien accedir a un grapat de plàtans que estaven penjats al sostre.

Lògicament , ben aviat, un dels simis va pujar per l'escala per tal d'atrapar els plàtans i immediatament es mullava la resta de micos amb aigua gelada. Això es repetia cada cop que un d'ells pujava a buscar un plàtan. La resta eren ràpidament fustigats amb l'aigua glaçada. D'aquesta manera, es va aconseguir que quan un anés a cercar el plàtan, els altres li donava una pallissa per tal d'evitar que els ruïessin amb l'aigua freda.

Van anar a poc a poc canviant aquests simis per altres de nous i cada cop que un de nou intentava accedir per l'escala, els altres ja l'apallissaven, sense necessitat que els tiressin l'aigua gèlida. Segurament si els poguéssim preguntar als nous per què els pegaven, haguessin respost *"perquè aquí sempre s'ha pensat i s'ha fet així"*.

Aquest és un clar exemple de paradigma que cal canviar, aquesta inèrcia negativa ha de desaparèixer cap a nous valors d'estima respecte a una etapa, la de la jubilació, que a tothom, tard o d'hora, arribarà.

En aquesta recerca d'una actitud oberta cap a la vida, el món dels jubilats hauria de ser el clar exemple del que en el sector del màrqueting s'anomena les 4 P: passió, persistència, paciència i perseverança, i hi podríem afegir, il·lusió.

Una societat com la nostra té els seus deures amb les persones grans: cal tractar-les amb dignitat i respecte, agrair la seva experiència, millorar les seves condicions de vida i tractar la jubilació com un dret i no com una obligació.

Per aquest motiu quan em preguntaven: *Què faràs quan et jubilis?* Sempre em venia a la ment la famosa frase de William Wallace quan exhortava els seus aguerrits guerrers escocesos contra els anglesos: **LLIBERTAT.**



La immortalitat d'un poble rau en la seva llengua. L'idioma de cada poble és un valor humà general. Cada llengua representa una creació del geni humà. Per tant, no n'hem de menystenir cap, sigui quin sigui el poble al qual pertanyi o el grau de desenvolupament que hagi assolit. En determinades condicions favorables, qualsevol llengua pot assolir la perfecció a través de l'evolució interna i de les influències que rep directament o indirectament. La llengua materna és, en realitat, com una mare a qui se li deu gratitud, aquest mateix deute que un té envers el seu propi poble, del qual ha rebut la vida i el millor regal que es pugui fer: la llengua.

Txinguiz Aitmàtov

HISTÒRIA D'UNA CARTA

Josefina París Mor

El dia 13 de novembre de l'any 1938, a finals de la guerra civil espanyola, l'Eusebi Oró Castillo d'Artesa de Lleida, soldat combatent al front de l'Ebre, de la Lleva del Biberó, escrivia la que seria l'última carta al seu germà gran Josep, també combatent i en aquell moment ferit de guerra i ingressat a l'hospital.

És una carta inèdita desada i guardada, com una relíquia, al fons d'un calaix de calaixera d'una família d'Artesa. Possiblement era el darrer testimoni i record d'un fill, un germà, un nebot,... que va marxar al front i no va tornar mai més a casa. La família tampoc no va rebre cap notícia del que li havia passat, va desaparèixer, com molts altres soldats, com si la terra se l'hagués engolida.

Han hagut de passar vuitanta anys perquè de forma causal, l'última carta de l'Eusebi de cal Ros aparegués i fos rescatada de l'oblit. És el relat personal d'un jove soldat poc polititzat que des del front no parla ni de bombes, ni d'ofensives, ni de ferits, ni de morts,... només confessa patiment, cansament, desesperació, i sobretot moltes ganes de tornar a casa amb la família.

QUI ERA L'EUSEBI ORÓ CASTILLO?

L'Eusebi era fill del matrimoni format per Josep Oró i Ramona Castillo d'Artesa de Lleida. Va néixer el dia 11 de maig de 1920 i batejat el 15 del mateix mes a l'església parroquial d'Artesa, pel Rector Emilio Agullana. Era el fill petit de sis germans, el Josep, el Jaume, la Ramona, la Teresa i la Mercè.

Registro duplicado de Bautismos Fol. 5

Fecha del Bautismo: 15 de Mayo de 1920 Nacimiento: 11 de mayo mismo año Dím. 17

Ministro: Rdo. D. Emilio Agullana

Nombres: Eusebio

Padres (nombre, apellido, profesión, naturaleza):
D. José Oró, labrador, de Artesa de Lleida
D.ª Ramona Castillo, sin profesión especial, de Artesa de Lleida

Abuelos (nombre, dos apellidos, naturaleza):
Paternos { D. Jaime Oró Puig, de Artesa de Lleida
D.ª Berta Oca, de Lleida
Maternos { D. Jaime Castillo Carrera, de Artesa de Lleida
D.ª Ramona Puig, de Lleida

Padrinos { D.ª María Valls, de Artesa de Lleida

Observaciones:

De petit va anar a l'escola d'Artesa a aprendre llegir i escriure i una mica de números. Després en acabar els estudis, com la majoria de joves del poble d'aquella

època, és posà a treballar la terra al costat del pare i dels germans o al jornal segons convingués. Al tros tot l'any hi havia feina a llaurar, sembrar, segar, batre, fer la verema, collir olives,...

Quan va esclatar la guerra civil (1936-1939) tot és va capgirar. La incorporació a files dels homes més joves va acabar amb la vida rutinària i tranquil·la del pobles i ciutats. A cal Ros, els dos fills grans de la família, el Josep nascut l'any 1904 i el Jaume nascut el 1907, des del començament del conflicte bèl·lic van ser mobilitzats i enviats al front de guerra.

Transcorrien els dies i els mesos, les tropes franquistes anaven avançant i quan van començar a atacar Lleida, Balaguer, Tremp, Camarasa,... i estaven aconseguint el control dels últims punts de resistència republicana, el 21 de febrer de 1938 van ser cridats a files els nois nascuts el 1919. Dos mesos després, el 12 d'abril van ser mobilitzats els nascuts el 1920, anomenats tots ells com la lleva del Biberó. Aquest nom s'atribueix a la dirigent de la CNT-FAI Frederica Montseny, en conèixer el decret de mobilització de les lleves del 40 i del 41 davant l'extrema joventut dels nois, alguns d'ells amb poc més de 17 anys.



Eusebi Oró a la dreta de la imatge

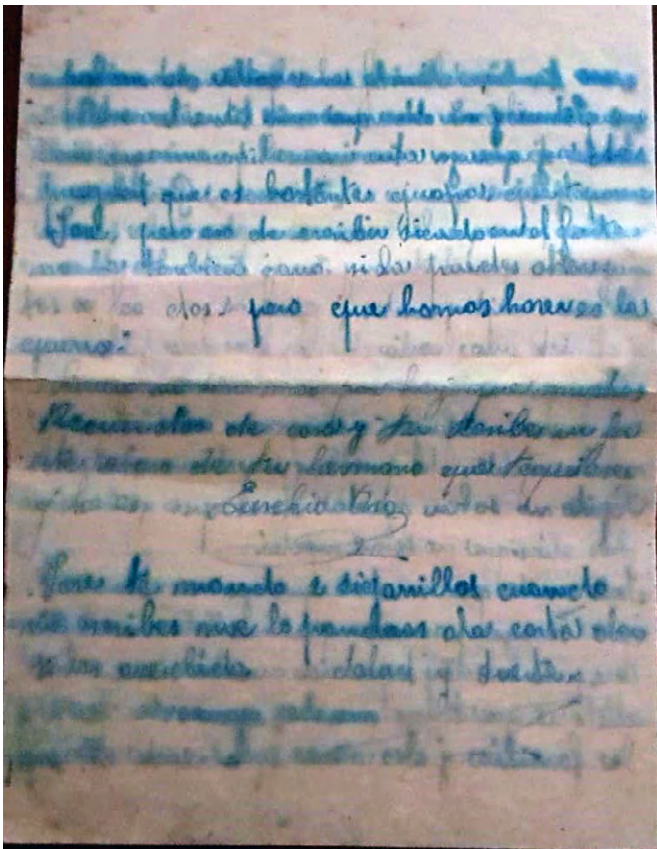
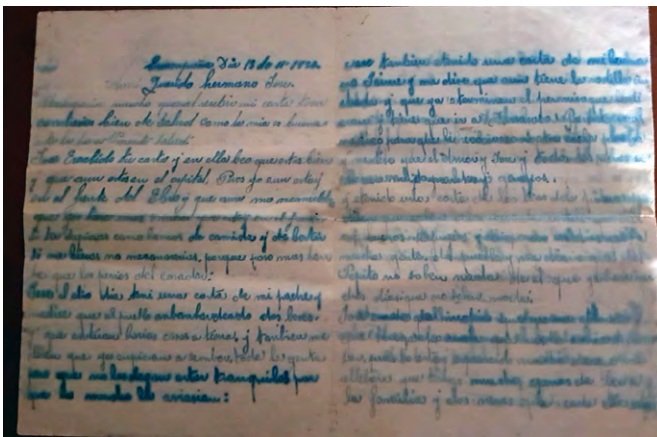
L'Eusebi Oró Castillo, el fill petit de cal Ros, fou cridat a files amb només 18 anys. Com la majoria dels nois de 17-18-19 anys no sabien on anaven, però a molts d'ells tampoc els preocupava. Solament deixaven preocupats i entristits els familiars que es quedaven a casa. A ca l'Eusebi només van quedar el pare, la mare i les tres germanes, tots els homes joves estaven al front. La desolació i patiment de la família era immens.

En un principi aquestes quintes tan joves havien de cobrir només tasques auxiliars, però el 25 de juliol, amb l'inici de la contraofensiva republicana a l'Ebre, uns 30.000 nois de tot Catalunya es van veure involucrats

de ple en els fronts de guerra. La instrucció que van rebre va ser mínima, solament els van ensenyar a carregar el fusell. En un mes, la majoria d'ells eren portats al front i se'ls integrava als batallons de soldats. Molts hi van perdre la vida i els que van tenir més sort hi van perdre la joventut.

Sabem que l'Eusebi Oró Castillo fou enviat a l'ofensiva republicana de la batalla de l'Ebre i que hi va continuar fins al final de la contesa. Des del front mantenia contacte epistolar amb la seua família, escrivia al pare, als germans i als oncles, necessitava saber com es trobaven i quines coses passaven al poble. Una carta adreçada al seu germà Josep, escrita des del front de l'Ebre el dia 13 de novembre de 1938, va ser l'última notícia que la família va rebre d'ell.

L'ÚLTIMA CARTA DE L'EUSEBIO



En campaña dia 13 de 11º 1938

A mi querido hermano José

Me alegraria mucho que al recibir mi carta te encontraras bien de salud como la mia es buena hasta la hora presente salud:

Jose he recibido tu carta y en ella veo que estas bien y que aun estas en el hospital. Pues yo aun estoy en el frente del Ebro y que aun no me han relevado que ya hace unos 4 meses que estoy en el frente. Si tu supieras como vamos de comida y de vestir, si me vieras no me conocerias porque paso mas hambre que los perros del cazador:

Jose el otro dia tenia unes cartes de mi padre y me dice que al pueblo han bombardeado dos veces y que han tirado varias casas a tierra y tambien me dicen que ya empiezan a sembrar toda la gente però que no los dejan estar tranquilos porque va mucho la aviacion:

Jose tambien he tenido una carta de mi hermano Jaime y me dice que tiene la rodilla hinchada y que ya termina el permiso que le dieron i tiene que ir al (...) presentarse al medico para que le recomerndase a otro de la pierna y me dijo que el Amori y Jose y todos los nenes se (...)

Y he tenido carta de los tios de la Pilareta dicen que van a las rocas de Castelló que allí hay buenos refugios y ellos pasan los dies que hay mucha gente del pueblo y me dicen que del Pepito no saben nada de el que ya hace muchos dies que no saben nada:

José eso que me dices que ya me relevaran y que tenga paciencia que nos llevaran a descansar pues lo estoy deseando mucho de que me relleven que tengo muchas ganas de ver la familia y a los nenes que cada dia estoy pensando (...)

Jose però esto de escribir siendo en el frente no va tan bien como si lo puedes hablar juntos los dos però que vamos hacer es la guerra.

Bueno sin mas por hoy y que muchos recuerdos de casa y tu recibes un fuerte abrazo de tu hermano que te quiere y lo es:

Firma: Eusebio Oro

Jose te mando 2 cigarrillos cuando me escribas me lo pondràs en la carta a ver si los has recibido Salud y suerte.

En aquesta carta l'Eusebi explica que està al front de l'Ebre, però no identifica la zona concreta d'on es troba combatent. La primera línia de foc de la batalla de l'Ebre estava situada a la llera, sota de la vall de l'Ebre entre Mequinensa i Amposta. També a les terres del Matarranya, la Ribera d'Ebre, el Baix Ebre i la Terra Alta hi havia gran acumulació de trinxeres i forces combatent.

La batalla de l'Ebre va acabar el 16 de novembre de 1938 i aquesta carta està escrita el dia 13, tres dies abans que les tropes republicanes iniciessin la retirada travessant el riu Ebre i retornessin a les posicions inicials, d'abans de l'ofensiva.

L'Eusebi també explica al seu germà que manté correspondència amb la família d'Artesa i conta al Josep les notícies que va rebent de tots ells: la carta del pare, la carta del seu germà Jaume i la carta dels oncles de la Pilareta.

MOLT CANSAT I ESPERANT EL RELLEU.

Explica al seu germà que està esperant el relleu. Està molt cansat, pateix gana i li manca roba de vestir, escriu: *"paso mas hambre que el perro del cazador, si me vieras no me reconocerias"*. Vol tornar a casa, sent enyorança de la família, porta molt de temps al front i està esgotat, necessita que li arribi el relleu...

La batalla de l'Ebre va començar el 25 de juliol de 1938 i l'Eusebio diu que en aquest front hi porta quatre mesos, és a dir tot el temps que va durar el combat. Aquesta contesa va ser la més llarga de la guerra civil espanyola amb un gran nombre de baixes i sobretot per la República va significar la pèrdua de bona part del seu millor exèrcit i la majoria del seu armament.

Durant els primers dies de la batalla, els millors pilots de l'Alemanya nazi van deixar caure una gran quantitat de bombes sobre els ponts que creuaven el riu Ebre, fet que impedia l'arribada de material al front republicà. No hi havia reserves de queviures, ni d'equipament ni d'homes,...

Malgrat els intensos combats, les posicions romanien inamovibles, el desgast de les tropes republicanes prosseguia lentament i mai no es cobrien la totalitat de les baixes; a poc a poc s'anava reduint el nombre de soldats de cada unitat. Molts dels comandaments no eren professionals, la disciplina no era rígida, es combatia a impulsos i gairebé sempre en actitud defensiva, atès que l'enemic disposava de comandaments professionals, major i més abundant material i molta més disciplina.

LA CARTA DEL PARE

L'Eusebi explica al seu germà que ha rebut carta del pare *"...al pueblo han bombardeado dos veces y han tirado varias casas a tierra, tambien me dice que ya empiezan a sembrar toda la gente però que no los dejan estar tranquilos porque va mucho la aviación"*.

El dia 3 d'abril de 1938 les tropes franquistes havien entrat i ocupat Lleida després d'un intens bombardeig a la ciutat. En la seua retirada, els republicans van volar el pont sobre el riu Segre, que unia la ciutat amb els barris de Cappont i la Bordeta i mantingueren les seves posicions en els barris del marge esquerra del riu.

Això significà que una part de la ciutat així com molts pobles situats al marge esquerra del Segre visquessin els darrers mesos de la guerra en plena línia de combat. Aquest fou el cas d'Artesa que fou bombardejada diverses vegades durant l'any 1938.

La gent més gran recorda que estaven aterrats pels bombardejos. Quan al poble sentien els motors de la Pava, un avió alemany de reconeixement de les zones que es volien bombardejar, tothom corria esfereïda als refugis per resguardar-se de les bombes.

També li explica que malgrat l'amenaça de l'aviació, els pagesos d'Artesa durant la tardor de 1938, ja preparaven i sembraven els camps de cereals pel proper any. Oficialment el final de la guerra a Artesa va arribar el dia 5 de gener de 1939.

LA CARTA DEL SEU GERMÀ JAUME

Al seu germà Josep també li explica que ha rebut notícies del Jaume, l'altre germà que està de permís a casa per baixa d'una ferida a la cama. Li diu que ja es troba millor i es va recuperant a poc a poc, però encara té el genoll inflat. Se li està acabant el permís i s'ha de presentar al metge per veure què és el que decideix.

Continua explicant al seu germà, Josep, que se sent molt cansat i que ja no té forces, necessita el relleu del front. També sent enyorament de la família. Tots els dies no deixa de pensar en els de casa, en els seus nebots, el Josep i l'Amor, dels quals li diuen que estan molt grans i bonics i té moltes ganes de veure'ls.

L'Eusebi era un jove de només 18 anys, possiblement era la primera vegada que havia sortit de casa dels pares i del poble d'Artesa. Estava acostumat a treballar, però sempre acompanyat i protegit per l'entorn familiar. En poc temps va passar d'una situació

rutinària i tranquil·la, sota l'aixopluc de la família, a trobar-se immers en un terrible front de guerra on els bombardejos aeris no donaven respir, bombes, morts i ferits... soldats joves atemorits, cridant i plorant. A la zona republicana, tal com ell expressa no hi havia menjar, no hi havia roba de vestir, feia molt de fred,... regnava la desesperació.

LA CARTA DELS ONCLES DE LA PILARETA

També explica al seu germà que ha rebut carta dels oncles de la Pilareta: *"dicen que se van a las rocas de Castelló que allí hay buenos refugios y ellos pasan los dias que hay mucha gente del pueblo y me dicen que del Pepito no saben nada de el que ya hace dias que no saben nada"*.

Artesa havia quedat prop de la línia de combat i l'aviació no deixava el poble tranquil. La gent tenia por i moltes famílies abandonaven les seues cases per buscar refugi en llocs més apartats i segurs. Amb carros i mules carregaven les quatre pertinences més necessàries i marxaven a altres pobles de les Garrigues, de l'Urgell, de la Noguera,... allunyats de la línia de foc per protegir-se dels bombardejos. Altres, com explica l'Eusebi, es refugiaven a les roques de Castelló, un lloc proper al poble amb molts amagatalls, esperant que millorés la situació.

La població atemorida es dispersava, la guerra estava a les acaballes, la gent tenia molta por i aquells que se sentien més compromesos amb la República, per temor a les represàlies del bàndol vencedor, fugien a França, a l'exili.

Moltes famílies van quedar desmembrades, sense notícies de pares, fills, germans,... no sabien si eren vius o morts, ni si es podrien retrobar de nou.

L'ACOMIADAMENT

L'Eusebi s'acomiada del seu germà Josep donant-li molts records de tota la família i a ell li envia una forta abraçada. Signatura: Eusebio Oró

Post-data: *"José te mando 2 cigarillos cuando me escribes me lo pondrás en la carta a ver si los has recibido. Salud y suerte"*.

Després d'aquesta emotiva carta de l'Eusebi Oró Castillo de cal Ros, res més s'ha sabut d'ell, només silenci.

Acabada la guerra cap autoritat civil ni militar es va posar en contacte amb la família per donar informació sobre el destí final d'aquest jove soldat de 18 anys combatent a la batalla de l'Ebre. Finalment es va donar per desaparegut.

PETITES JOIES DEL PATRIMONI ETNOLÒGIC D'ARTESA

Cabana de volta prop de Madrona



UN VIATGE AL JAPÓ: 2 PART NARA: LA VELLA CAPITAL IMPERIAL

Joan Ramon París Oró

A les pel·lícules de samurais sempre et trobes enormes temples on els personatges mediten per tal de reconciliar-se amb el més enllà. El temple sempre constitueix un “temps d’inflexió” en els esdeveniments mundans, ens serveix per a retrobar la part més fosca de l’univers, per a congraciar-nos amb nosaltres mateixos.

En aquestes pel·lícules, on regeix el codi d’honor, el fet d’asseure’s i contemplar un jardí de pedres, marca el guió del que s’ha de fer de cara al futur.

Era el primer temple japonès que veia, i els meus ulls a penes podien donar crèdit al que s’alçava davant meu. Havia valgut la pena sobreposar-se al cansament del viatge, i esperar pacientment que un autobús em transportés als afores de la ciutat. El majestuós complex del temple *Horyuji* conservava intacta l’atmosfera medieval. No hauria estat d’estrany que en travessar el gran pati, que donava accés a la més alta pagoda de la ciutat, et trobessis amb samurais abillats amb les seves millors gales.

Em sentia immers en un lloc ancorat en el temps, semblava que respirava la mateixa atmosfera dels antics habitants. Els pavellons construïts en vella fusta donaven accés, pujant els vells esglaons, a la zona noble del temple, on s’amuntegaven enormes estàtues de Budes asseguts, *Bodisattvas* alçats amb els seus ulls mirant a l’infinít, i cares ferides d’humans amb rostres de lleó exemplificant una actitud de força.

M’acomodo a les estoretes que cobreixen per complet l’estada, contemplo el lloc i em relaxo. A l’instant, potser pel cansament acumulat sorgeixen del meu interior escenes que evocuen la meua infància.

La màquina de vapor que de Barcelona em portava a l’altra part del món: Artesa. Es trigava hores d’incomoditats, però allò per a mi era la vida. Sortíem corrent a l’estació de Picamoixons, al mateix temps que els altres, carregats amb sacs, maletes velles, que, en molts casos, semblaven cases ambulants. Aquell nen tímid i una miqueta apocat, desenvolupava ja en aquells instants la capacitat d’observació de tot el que l’envoltava. Resultava paradoxal que assegut en un temple, ja en plena edat madura, semblava que tan sols havia transcorregut “un instant” en el llarg trajecte que uneix Picamoixons i la ciutat de Nara.



Gran santuari de Kasuga

M’aturo en un cafè funcional que està situat en una cantonada pròxima a l’hotel. En una espècie de taula rodona giratòria es reuneixen els comensals que en absolut silenci donen compte del seu menjar.

Ningú pronuncia cap paraula, ja que no és necessari, només has de lliurar el cupó que et serveix la màquina expendedora en pagar la quantitat apropiada. Les fotos dels plats s’exhibeixen amb la seva etiqueta que ja et diu els iens has de pagar. Tot està calculat meticulosament per a no perdre el temps en ximpleries com ara xerrar, passar l’estona o jugar a les cartes. Així veig passar la gent que entra i surt per una porta que no deixa de donar voltes sobre si mateixa.

El lloc em recorda als bars dels anys seixanta que tan bé van descriure a les seves pel·lícules mestres com *Yasujiro Ozu*. En aquestes pel·lícules ja es descrivien uns éssers que, immersos en la solitud, bevien sake per a ofegar les seves penes o per a fugir d’una societat perfecta, però vàcua. A la safata de menjar puc apreciar l’interès que els japonesos els donen a les formes, tot està equilibrat, harmònic, davant unes menges que descobreixes en obrir les tasses hermèticament tancades. Em pregunto si serà així la societat japonesa, perfecta per fora i deliciosament rica en el seu interior. Un interior que costa descobrir, de fer fallida el mur defensiu d’éssers amb rostres afables.

No m’estranya que les pel·lícules de Hirokazu Koreeda com ara “*Ningú no sap*” reflecteixin la dificultat dels individus per a establir vincles afectius amb els seus semblants. Queda la bellesa, algú dirà, però sense emoció, ni tan sols aquesta manca de sentit.

Potser l’alliberament dels seus temors està situada a l’edifici de la cantonada: un voluminós local en el qual s’anuncien en lletres de neó l’entrada al *Pachinko*. Allí

la gent es reuneix per a jugar en solitari en una infinitat de màquines que alineades una enfront de l'altra, mostren el poder del joc davant les seves indefenses víctimes. Allí persones de totes les edats, homes i dones es reparteixen, amb afany, per les butaques, aïllant-se del món, hipnotitzats per multitud de figures de colors que recorden els personatges dels contes infantils.



Temple horyuji

Tots movent les boles compulsivament, posen monedes a les esclotxes perquè soni, amb estrèpit, la seva caiguda, un so potser tântric, semblança en certa manera al del mandala tibetà.

Va ser en aquell nou temple consagrat al déu del joc, on haguera volgut plasmar en una foto la fascinació de la gent per aquell món de fantasia tan apartat de la nostra pròpia realitat.

Però tot allò em desbordava, sense tenir en compte les ires que podria haver provocat aquest atreviment.

El que al principi semblava ser una excursió tranquil·la i assossegada s'estava convertint en un *trekking* en tota regla per la regió d'Asuka, situada als afores de Nara. És aquest un lloc allunyat dels circuits turístics, però que va despertar el meu interès, puix que se'l considera el veritable bressol de la civilització japonesa.

Asuka és famosa per les figures totèmiques que emergeixen dels boscos, igual que guardians gelosos d'aquell territori, i per tombes a manera de túmuls que els converteix en singulars testimoniatges de tot un país.

És, per tant, una zona una miqueta remota i misteriosa que semblava contenir secrets que volia descobrir. En un curt trajecte d'autobús es podia accedir a un petit museu que et servia per a posar-te en contacte amb aquella estranya cultura que va dominar el Japó a l'edat de bronze. Allí vaig poder comprovar que, ja en les velles pintures que adornaven les tombes, borroses en la seva major part, el marcat interès per la

vida cortesana i un exquisit gust per enaltir la bellesa en la vestidura, la naturalesa o la vida quotidiana de llavors.

Ara, després d'emprendre el camí cap al darrer túmul, m'havia apostat en un senzill temple encara en ús. Una tètrica figura d'un *Bodistsava* de bronze, que segons em va dir el monjo tenia més de cent anys d'antiguitat, presidia l'estada. Al seu costat el buit representat en un petit jardí de pedra tal com l'empren els practicants del zen. Fora una enorme campana que serveix per a cridar a l'oració es converteix en mut testimoni d'un paratge bell, assotat pel vent gèlid.

Comprovo que els recorreguts per aquelles senderes són ardues i que apostar-se a la recolzada de les velles tombes són més un lloc de descans, de contemplació. Magnífiques talaies on el daurat sol inunda amb els seus últims raigs aquells monuments que adquireixen tonalitats ocre i vermelloses.

Em trobava perdut en el més alt de la muntanya, quan volia emprendre la molt famosa ruta *Yamanobe*, potser la més antiga calçada que es pot trobar al país. Construïda fa més de mil anys, semblava ser una experiència meravellosa per a veure el camp en tota la seva essència.

Però la desorientació passatgera a penes importava, ja que em trobava envoltat d'alts cedres mil·lenaris que donaven al lloc un ambient màgic, una aura de misteri com si fos el llinard que dona pas a una altra realitat. La petita sendera que recorria la muntanya m'havia conduït per petits temples, a penes pavellons carregats amb multitud de figures oferents. Aquestes diminutes escultures guarnides amb vestidures vermelloses marquen una ruta en la qual cal creuar els petits "toris" (portes vermelles) protectores del lloc. Nombroses inscripcions realitzades en tinta negra sobre les sedes blanques inunden el lloc, conduint-me fins a dalt de la muntanya on és possible observar les belles vistes.

Allí a la falda reposa un vell monestir, al costat de antigues tombes que pul·lulen pel camí o de petits parcs en els quals, estratègicament situats, es troben magnífics estanys creuats per bells ponts que conviden al sospir.

Poc importava la temporal desorientació, deia, quan veia tota aquesta meravella i els monjos amb les seves túniques blanques ascendint lentament pels graons que conduïen al cim.

És aquest un camí que produeix agradables sorpreses com la trobada de senzills monestirs o de pobles agrícoles que no difereixen essencialment de pobles

com Artesa. Caminant per aquests llocs pots apreciar, en tota la seva essència, la mentalitat japonesa: tot estrictament planificat perquè el caminant se senti el més còmode possible. A cada pocs quilòmetres et trobes amb lavabos immaculadament nets, i àrees de descans amb vistes excepcionals del paisatge. Per tots costats, rètols que t'indiquen el camí i la distància que falta per arribar a la meta desitjada.

Per a sorpresa del caminant, els agricultors posen, en delicades cistelles, els seus productes (taronges, pomes, etc.) a disposició de qui passi per allí. Tan sols has de posar unes monedes a la guardiola que està al costat del petit rètol que estipula la quantitat indicada. En el meu cas em va anar de perles per a adquirir la suficient energia que m'aportés forces per a continuar el trajecte.

Resultava curiós que la visita d'aquells llogarrets m'evocés, bon punt distant i llunyà, el poble d'Artesa. Si ho miràvem amb un simple cop d'ull no tenien res a veure, no obstant això conservava la mateixa essència: caminar parsimoniós dels seus habitants, petits tractors als camps llestos per a la sega, etc. Mirades extraviades cap a l'infinit, però igual atentes al canvi del temps, o a la direcció en què bufa el vent.

Alguna cosa semblant ja em va ocórrer en el lloc més recòndit de la Capadòcia (Turquia), una vila que enmig del no-res, conservava la seva harmonia inalterable al pas del temps.

Crec que aquests paral·lelismes evocuen la meua infantesa. Quan arribava al poble i travessava el llindar de la porta situada al carrer la Bassa em sentia més lliure, allunyat dels lligams (sobretot escolars) que imperaven en la bella, però estricta ciutat.

Al parc de Nara se situen dos temples que exalten l'ideal de "bellesa" d'una manera antagònicament contraposada. D'una banda, el temple *Todayji* que representa, amb el seu enorme edifici, el portentós Buda de bronze, per l'altra el buda místic i esquelètic de l'entrada, la màxima expressió de l'inassolible. Et sents limitat davant tant de portent de majestuositat, i sents que l'humà ha aconseguit el seu "màxim nivell" a la vida. És un sentiment, en gran part frustrant, ja que no és possible arribar a alguna cosa que sigui més bella als ulls humans.

Per contra el Gran santuari Kasuga, d'origen xintoista, represent, amb les seves parets lacades de vermell i les mil llanternes que ho engalanan, la senzillesa i la simplicitat. Recorrent els seus corredors observes com el sentit de la bellesa va desenvolupant-se, creixent, evolucionant a través de l'experiència visual. Aquí no trobes frustració per arribar a l'inassolible, sinó que es desenvolupa el millor que té l'ésser humà.

HUMOR: L'AVI I LA NETA

NOIA! AQUÍ QUE TENIM
VACUNES, MOLTA GENT
NO ES VOL VACUNAR.



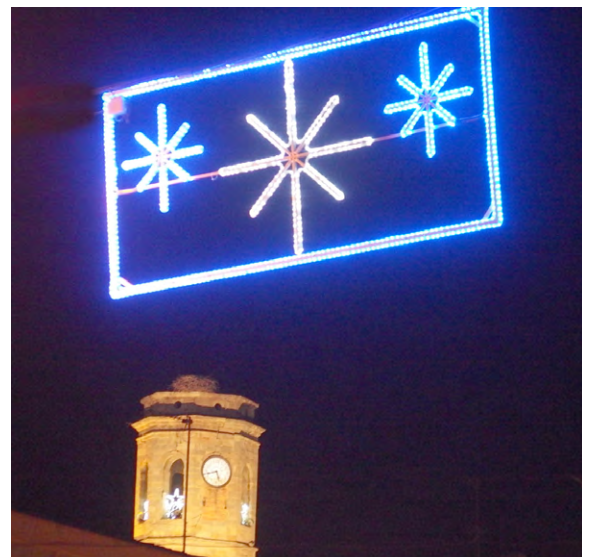
DONCS, A MOLTS PAÏSOS DEL TERCER MÓN
QUE LA GENT ES VOLDRIA VACUNAR,
NO TENEN VACUNES!

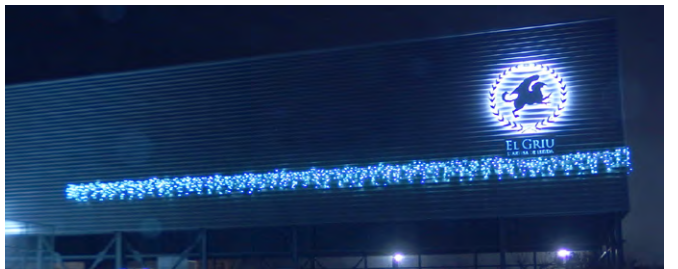
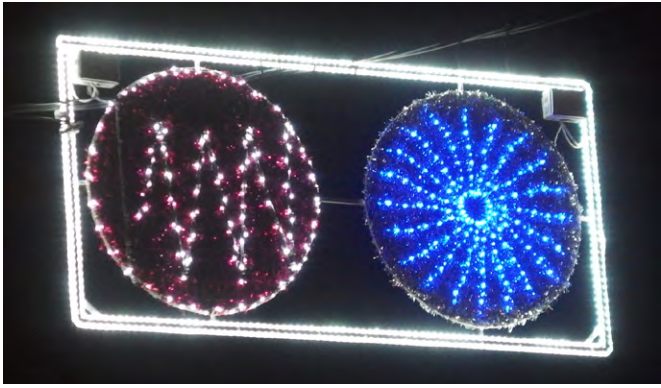


EL REPORTATGE

IL·LUMINACIÓ NADALENCA ALS CARRERS D'ARTESA

Fotografies: Josep Ma Esteve i Josep Gallart







MUNICIPIS QUEIXES

Fa 4 mesos que Artesa de Lleida no paga telèfon i internet per les fallades

E. FARNELL

| ARTESA DELLEIDA | L'ajuntament d'Artesa de Lleida porta quatre mesos sense pagar els rebuts d'internet i telefonia mòbil municipals a la companyia Movistar com a protesta pel mal servei que reben tant els veïns com el consistori. De moment, la companyia no els ha tallat el subministrament encara que sí que ha reclamat el pagament de les factures, segons va avançar l'alcalde, Pere Puiggròs. Va afegir que l'impagament està motivat per la "mala qualitat" que arriba al poble. "El servei és deficient i patim contínues baixades de

potència, especialment cap al vespre, quan hi ha més demanda." Des del mes d'agost passat el consistori no paga els rebuts d'equipaments com la seu municipal, el teatre, l'escola de música o el centre mèdic local. "Esperem encara que algú es posi en contacte amb nosaltres o ens solucionin les deficiències de la xarxa", va dir. L'ajuntament va iniciar a l'agost aquesta protesta com a mesura de pressió davant de les grans empreses "que fan el que volen i no escolten", va dir. Altres pobles com Puigverd van recollir firmes en contra del servei.



CRÒNIQUES DEL C. F. ARTESA DE LLEIDA TEMPORADA 2021/2022

Eudald Pijuan Mor

Fotografies: CF Artesa de Lleida

CF Torrefarrera 1 – CF Artesa de Lleida 4 (06-11-2021) *RETROBAMENT AMB LA VICTÒRIA*

L'Artesa es va emportar una important victòria en la seva visita al camp del Torrefarrera. El resultat final va ser un contundent 1 a 4, marcat per un esforç final amb 3 gols a partir del minut 80.

El partit va començar amb un Artesa ben col·locat al camp, les idees clares i el control de la possessió de la pilota en tot moment. Fruit d'aquest domini van arribar les primeres ocasions i el gol, de la mà d'un Manel Grau que continua fent gols partit rere partit. A partir d'aquí, l'Artesa, per una suma entre la mateixa baixada de ritme provocada pel gol i que l'equip local va prémer l'accelerador, va veure com el ritme del partit canviava i el Torrefarrera aconseguia posar l'empat a 1 al marcador just abans d'arribar a la mitja part.

Ja en la segona part el ritme del partit va continuar sent el del gol posterior local, amb l'equip no estant massa fi amb la pilota als peus i amb falta de claredat per acabar les jugades. Malgrat això, quan el partit semblava abocat a l'empat final (com havia passat al llarg de la temporada) va arribar un esforç final que es va veure premiat amb 3 gols. L'1 a 2, al minut 84, obra de M. Pifarré després de la sortida d'un córner i, els 2 últims, ja al contraatac amb l'equip local totalment abocat a l'atac, obra d'Edu Guasch i Sergi Reluy..



CF Torrefarrera: A. Armengol, G. Barbosa, J. M. Cases O. Acosta), C. Pallaruelo (P. Camarasa), C. Lozano (J. Regol), J. Beamud, J. Regany, J. Gutierrez, H. El Morabet, J. Carulla i A. Altisnt M. Martín).

CF Artesa de Lleida: A. Candel, F. Peiró, M. Pifarré, M. Grau, I. Vidal (M. Hortal), E. Guasch (G. Palou), G. Tió, G. Hernández, J. M. Rueda (M. Hernández), J. Sierra (J.J. Mateos) i J. Sanz. (S. Reluy)

CF Sudanell 0 – CF Artesa de Lleida 2 (14-11-2021) *VICTÒRIA CÒMODA A DOMICILI*

L'Artesa va saldar la seva visita al camp del Sudanell, cuer de la categoria, amb una victòria solvent per 0 a 2 que suposa enllaçar dos partits seguits guanyant per primer cop en la temporada.



El partit va portar el guió esperat vist els resultats dels 2 equips al llarg de l'any, un Artesa dominant el partit en gairebé tots els aspectes i un Sudanell molt ben col·locat en defensa i esperant la seva oportunitat al contraatac. Seguint això, durant la primera part l'equip artesenc va crear nombroses oportunitats, contant 2 palls, però el gol es va resistir. Mentre l'equip local també gaudia d'una molt bona opció en una contra.

Ja en la segona, amb l'equip pujant la intensitat un parell de marxos i amb més combinacions entre línia, l'Artesa va poder obrir la llauna a l'hora de partit gràcies a una jugada de pilota aturada en què Gerard Hernández rematava al fons de la xarxa un potentíssim servei de banda. Amb el resultat a favor l'Artesa va anar controlant el partit, amb alguna aproximació sense massa perill del Sudanell, i no va ser fins a pocs minuts del final del partit que Manel Grau seguia amb la seva ratxa golejadora i sentenciava el partit amb el 0 a 2 final, de penal.

CF Sudanell: H. Diouf, O. Bammou, I. Nadal, A. Sabaté, I. Benzoura, R. Colomo, H. Tomàs, V. Martínez, D. Batje i I. Moll (A. Cano).

CF Artesa de Lleida: C. Garcia, J. J. Mateos (I. Vidal), M. Pifarré, M. Hortal, M. Grau, E. Guasch (G. Palou), G. Tió, G. Hernández, J. M. Sanz (J. Sierra), J. M. Rueda, i S. Reluy (M. Hernández).

CF Pardinyes 1- CF Artesa de Lleida 3 (21-11-2021) *NO N'HI HA 2 SENSE 3 (DE VICTÒRIES)*

L'Artesa encadena la tercera victòria consecutiva, totes 3 fora de casa mentre s'acaba de posar a punt la nova gespa del nostre camp, després de guanyar de forma sòlida per 1 a 3 al C. F. Pardinyes.

Els primers 20 minuts ha estat el d'un partit obert, on fins i tot el Pardinyes s'ha aproximat amb cert perill a la porteria artesenca. Ara bé, la resta de la primera part ha estat un reflex en el terreny de joc de tot el que l'Artesa vol de cara els seus partits: possessió de la pilota i mirada ofensiva per poder crear les màximes oportunitats per fer gol. Amb aquests principis posats en pràctica el domini artesenc ha estat molt clar i semblava impossible que s'arribés a la mitja part amb empat a 0, mentre s'anaven desaprofitant ocasions. Així, al minut 38 i després d'un córner, Edu Guasch ha obert la llauna i, no només això, sinó que a l'últim minut de la primera part ha completat el seu doblet col·locant el 0 a 2 al marcador.

En la segona, l'Artesa ha sortit igual d'endollat i ben al principi ha augmentat la distància al marcador amb un autèntic golàs de falta de Marc Hortal, que ha deixat el porter fent l'estàtua. Amb el 0 a 3 el partit semblava sentenciat i el mateix Artesa s'ha confiat, fet que ha aprofitat l'equip local per, després d'una gran jugada col·lectiva, fer l'1 a 3. Els locals semblava que s'animaven, però d'aquí al final el partit ha estat marcat per l'Artesa desaprofitant ocasions bastant clares al contraatac i un Pardinyes que, amb el pas del temps, semblava cada cop més i més cansat, confirmant així l'1 a 3 final.

CF Pardinyes: C. Garcia, H. León, L. Manga, A. Garcia (S. Cantos), A. Monforte (Ch. Diao), I. De la Iglesia, Ll. Solsona, X. López (M. Espinosa), I. Oliveira, J. A. Calsals (J. C. Romero) i J. J. De Castro (A. Aparicio).

CF Artesa de Lleida: A. Candel, F. Peiró, M. Pifarré, M. Hortal (M. Hernández), M. Grau, E. Guasch (G. Palou), G. Tió, G. Hernández, J. M. Rueda (J. M. Sanz), M. Hernández, S. Reluy i J. Sierra.



FC Andorra B 0 CF Artesa de Lleida 1 (04-12-2021) *VICTÒRIA A ANDORRA, EL PAÍS DELS PIRINEUS*

El passat dissabte l'Artesa va recuperar el partit ajornat de la jornada 4 amb la seva visita al camp del F. C. Andorra "B", al qual va superar per un ajustat 0 a 1.

En el primer quart d'hora d'enfrontament l'equip artesenc va sortir realment endollat i hauria pogut aprofitar per avançar-se en el marcador. Malgrat aquest gran inici, l'Andorra B es va anar assentant al partit i va començar a tenir molt més el control i la possessió de la pilota, la qual tindria durant tot el partit. Tanmateix, les principals ocasions de l'Andorra no venien fruit de grans combinacions amb la pilota sinó que eren gràcies a avançar les seves línies de pressió, aconseguint així robar la pilota a camp contrari i generar alguna ocasió pels locals més clara. Amb tot, s'arriba a la mitja part amb un empat a 0.

Ja en la segona part era l'Artesa el que aconseguia sortir més endollat un altre cop i tornava a pressionar i robar la pilota més amunt. Així, arribant amb més continuïtat a l'àrea rival, va arribar el gol de Manel Grau (minut 66) després d'enganxar de volea un refús mal dirigit posterior a un córner. D'aquesta

manera, el partit seguiria amb el mateix ritme que abans fins al final del partit: un Andorra B amb més pilota, fent replegar l'Artesa a la seva àrea, però sense crear ocasions del tot clares de perill.

FC Andorra B: J. Pedernera, M. Da Silva, A. Marinho (N. Pauls), A. Fernandes (J. Ferrerira), M. Aranyó (E. Palau), M. del Castillo, A. Da Cunya, S. Suárez, H. Rodrigues, J. Peris (À. Rente) i G. Paso (J. Almeida).



CF Artesa de Lleida: A. Candel, F. Peiró, M. Pifarré, M. Hortal (J. Rueda), M. Grau, E. Guasch J. Sanz), G. Tió, J. Sierra, S. Reluy, G. Palou (G. Henández) i M. Henández (P. Sarrabiño).

CLASSIFICACIÓ

P	EQUIPS	NOM	PUNTS	PARTITS				GOLS	
				J	G	E	P	F	C
1		ALPICAT, AT. C.A	29	11	9	2	0	40	9
2		JUNEDA, C.F. A	23	11	7	2	2	21	10
3		ARTESA LLEIDA, C.F. A	21	11	6	3	2	18	10
4		TORREFARRERA C.F. A	19	10	6	1	3	25	14
5		BALAFIA, C.F.U.E. A	19	10	6	1	3	18	18
6		LLEIDA ESPORTIU, CLUB B	17	10	5	2	3	25	14
7		TERMENS, A.D. A	11	11	3	2	6	15	20
8		ALBI, C.F. A	10	11	3	1	7	19	20
9		SUDANELL, C.F. A	6	11	2	0	9	6	45
10		PARDINYES C.F. A	5	10	1	2	7	14	27
11		ANDORRA, F.C. B	5	10	1	2	7	9	23

ENTRETENIMENTS

SOPA DE LLETRES

Miquel À. Navarro

SUDOKU

Lluís Gil

Busqueu i trobareu 12 cases d'Artesa, alguna ja desapareguda.

S	A	M	A	B	O	S	C	H	I
U	L	E	G	C	L	I	U	S	K
N	R	I	N	E	Y	M	E	P	A
T	E	A	K	A	X	Y	X	A	R
A	L	B	I	G	N	I	L	B	D
B	U	T	R	A	F	E	U	L	A
G	D	I	S	I	G	O	L	O	U
I	U	S	E	Y	N	I	A	E	Q
G	A	R	S	A	B	Y	P	A	S
C	I	E	M	O	S	S	O	D	E

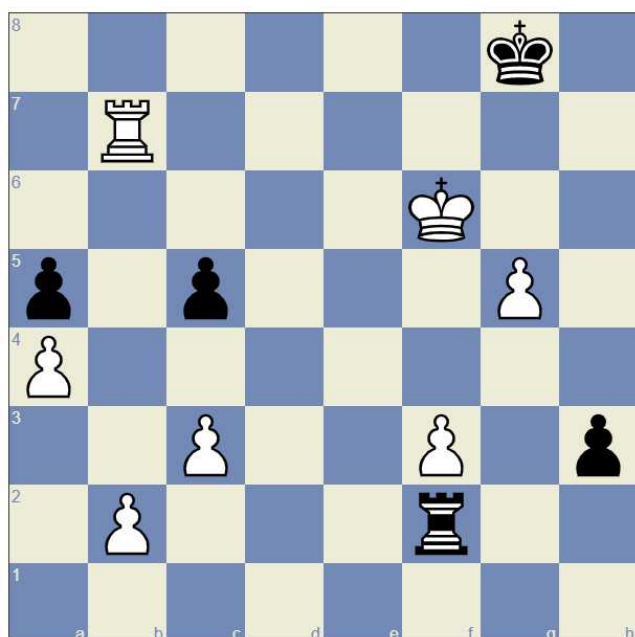
	7			8				
6				9	2		1	5
5		2	6		3			
9					8	5	2	
			3		9			8
				5		1		
	4	9			1	6		
		6	9	3		8		
	5		2	4				

PROBLEMA D'ESCACS

Abert Batiste

ENIGMA

Juguen blanques i guanyen la partida en 3 moviments.



Ens sabríeu dir per a què serveix l'estri de la imatge?



*Sol·lució a l'enigma del mes passat:
Estri de pastisseria que servia per tallar els caramels.*

*Correcció d'errada a la solució de l'enigma del mes passat:
Maces per comprimir la brisa del raïm a la portadora.*

MOTS ENCREUATS

Solucions a la pàgina 39

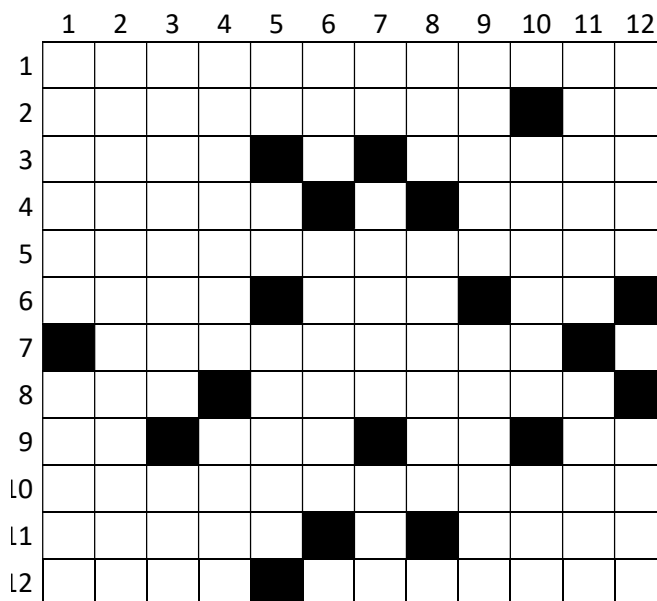
Miquel A. Navarro

HORIZONTALS

1. En femení, cria peixos en granges. **2.** Animador, excitador. Escola Vaticana. **3.** Varietat de color groc. Mil. Un dels sentits corporals. **4.** Pilar per amarrar les naus. Vocal. Forat per als botons capgirat. **5.** No orgàniques. **6.** Agnada, (sense mandíbula). Sufix que significa "mania". Servei urbà. **7.** Segur que a cada casa n'hi ha una. La trencada. **8.** Net, natural. Al revés, fa una preparació. **9.** Nota musical. Consonant repetida. Prefix de negoció. Ecs, fàstic. **10.** Certa treballadora de la construcció. **11.** Que no porta accent (femení). Vocal. Igual, la mateixa cosa. **12.** Un perill desgavellat. Passarà de dins a fora.

VERTICALS

1. Certa planta de jardí. Avaluar, tenir en gran estima. **2.** No congruents. **3.** Que fa sarrons o en ven. Menyspreable, mesquí. **4.** Faran, forjaran. Coix, rancallós. **5.** Dos romans. Institut Gironí. Escut, placa, obertura en una paret. **6.** Pinnacle, corona. Lligo, fermo. Fa plurals. **7.** Universitat Democràtica. Abans de la tornada. Signe del zodíac. **8.** Partida, assortiment. Pobresa, misèria. Consonant. **9.** Al revés, en té tres davant seu.



Cansat, esgotat. **10.** Peix que es mossega la cua. Originar, ocasionar. Acritud, fòbia. **11.** Fa un retret. Cert fruïter. **12.** Arbres de les pinàcies. La trencada. Pota, extremitat.



PROGRAMA DE LES FESTES DE NADAL I REIS

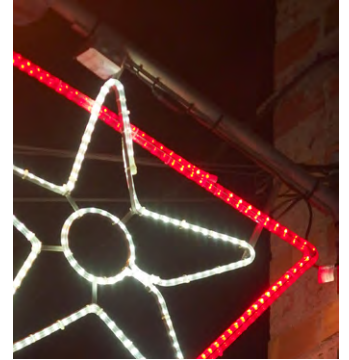


Com cada any, us fem un avanç dels actes i festes previstos durant les properes Festes de Nadal.
El programa previst és:

DIVENDRES, 24 DE DESEMBRE

CAGA TIÓ- A les 5 de la tarda, a la Sala del Teatre Municipal, espectacle animat amb música en directe, per finalitzar amb la cagada del Tió.

MISSA DEL GALL - A les 10 de la nit, a l'Església de Puigverd de Lleida, on hi actuarà la Coral de Puigverd La Palometa.



DISSABTE, 25 DE DESEMBRE, NADAL

ACTUACIÓ - A les 7 de la tarda, a la Sala del Teatre Municipal, actuació del grup **Vermouth Flames** amb el format de **Rockin Christmas**.

MISSA DE NADAL- A les 11 del matí, a l'Església d'Artesa de Lleida.

DIUMENGE, 26 DE DESEMBRE, SANT ESTEVE

TEATRE- A les 7 de la tarda, a la Sala del Teatre Municipal, representació de la comèdia d'embolics *Un malentès* a càrrec de la companyia **Gènesis Teatre Penya Fragatina**.

DIUMENGE, 2 DE GENER

ARRIBADA DEL GRAN CAMARLENC - A les 12 del migdia, a la Sala del Teatre Municipal, arribada del Gran Camarrenc per recollir les cartes dels nostres fills i filles.

CONCERT DE NADAL - A les 6 de la tarda, a l'Església d'Artesa de Lleida, concert de Nadal a càrrec de **La Coral La Primavera**.

PEL·LÍCULA - A les 7 de la tarda, a la Sala del Teatre Municipal, projecció de la pel·lícula *Que suene la música*, comèdia dramàtica per a majors de 7 anys.

DIMECRES, 5 DE GENER

CAVALCADA DE REIS - A les 6 de la tarda, arribada pel carrer Sant Ramon dels Reis Mags d'Orient, per començar la rua pels carrers del poble i finalitzar-la amb la tradicional ofrena a l'església.

DIJOUS, 6 DE GENER, DIA DELS REIS MAGS

PEL·LÍCULA - A les 6 de la tarda, a la Sala del Teatre Municipal, projecció de la pel·lícula *La casa del rellotge en la paret*, thriller fantàstic per a majors de 7 anys.





AHIR I AVUI



Pujada de la Vileta des del carrer dels Gallart



MITJANS DELS ANYS 70



ACTUALMENT

Façana d'una de les cases del carrer



MITJANS DELS ANYS 70



ACTUALMENT

TELÈFONS I HORARIS D'INTERÈS

Ajuntament973 16 71 62
 Assistent social dimecres alterns973 16 71 62
 Correus 9h a 10h de dilluns a divendres
 Farmàcia973 16 72 04
 Veterinari de la Protectora Local:
 Emma Solé618 90 95 12

Clínica Ica Natura (Pardinyes)973 22 82 22
 Clínica Riu Ebre (Cap Pont)973 21 65 49
 Consultori mèdic local.....973 16 72 91
 Metge urgències Dies feiners 15h a 8h i els festius
 tot el dia973 14 20 29 / 973 14 20 33
 Museu973 16 71 62 (Ajuntament, hores convingudes)

SOLUCIONS ALS ENTRETENIMENTS

ESCACS

Solució:

1. Tb8+; Rh7
2. G6+; Rh6
3. Th8++

MOTS ENCREUATS

HORITZONTALS

1. PISCICULTORA. 2. ENARDIDOR. EV. 3. OCRE. M. TACTE. 4. NORAI. A. TRAU. 5. INORGÀNIQUES. 6. AGNA. MAN. US. 7. RENTADORA. Ç. 8. PUR. PREPARA. 9. RE. RRR. IN. EC. 10. ENRAJOLADORA. 11. ÀTONA. E. IDEM. 12. RSIC. SORTIRÀ.

VERTICALS

1. PEÒNIA. PREAR. 2. INCONGRUENTS. 3. SARRONER. ROÍ. 4. CREAMAN. RANC. 5. ID. IG. TARJA. 6. CIM. AMARRO. S. 7. UD. ANADA. LEO. 8. LOT. INÒPIA. R. 9. QUART. RENDIT. 10. O. CAUSAR. ODI. 11. RETREU. PERER. 12. AVETS. Ç. CAMA.

SUDOKU

1	7	3	5	8	4	2	9	6
6	8	4	7	9	2	3	1	5
5	9	2	6	1	3	4	8	7
9	3	7	1	6	8	5	2	4
4	1	5	3	2	9	7	6	8
2	6	8	4	5	7	1	3	9
3	4	9	8	7	1	6	5	2
7	2	6	9	3	5	8	4	1
8	5	1	2	4	6	9	7	3

SOPA DE LLETRES

MOSSO D'ESQUADRA, BLANCO, PIGA, CASSANYES, BOSCH, ELENA, MANO, DULER, SUNTA, PABLO, FART i GARSA.



ARA I SEMPRE TRIEM PRODUCTES I COMERÇOS LOCALS
 COMPREM A ARTESA, FEM POBLE!



IMATGES D'ACTUALITAT



Nova gespa al camp de futbol



Canonada de la depuradora



Tot Sants



Nova microdeixalleria

