



La Femosa

REVISTA D'OPINIÓ I INFORMACIÓ LOCAL ARTESA DE LLEIDA

Número 316

GENER - FEBRER 2022

P.V.P. 3€



BOIRA I FRED



SUMARI

Pòrtic	3
Actualitat Artesenca	4
<i>J. M^o Esteve / Fotografies: J. Ma Esteve, M. À. Florensa i J. Gallart</i>	
Fauna del terme: Aligot comú	7
<i>Isidre Drudis Bellmunt</i>	
Festes de Nadal	8
<i>J. M^o Esteve / Fotografies: J. Ma Esteve, M. À. Florensa</i>	
Pluviometria 2021	9
<i>Ramon Serra i Ricard Garcia</i>	
Moviments naturals de població	10
<i>Josep Ma Esteve</i>	
Sant Galderic	10
<i>Antoni Garrós Solé</i>	
El reportatge: Decoració nadalenca de façanes	11
<i>Fotografies: Josep Gallart</i>	
El Griu i l'Hydra	12
<i>Alumnes de Cicle Superior de l'escola Els Til·lers</i>	
Domus Domini: Missatges a la paret (2)	13
<i>Miquel Carrera Castellví</i>	
l'Ajuntament i jo	14
<i>Antoni Garrós Solé</i>	
Deixem perjades en el camí?	15
<i>Parròquia d'Artesa de Lleida</i>	
Caliu científic artesenc	16
<i>Joel Minguet López</i>	
Avui parlo de l'Adolf	19
<i>Antoni Garrós Solé</i>	
I no es cansen!!!	20
<i>Laura Farran Botargues</i>	
La nevada de l'any 1932	22
<i>Josefina París Mor</i>	
Poesia: Un poema, una vida	24
<i>M. Assumpció Cornadó Lladó</i>	
El Tòquio que he vist (1ra part)	25
<i>Joan Ramon París Oró</i>	
S'acaba l'any	27
<i>Antoni Garrós Solé</i>	
Alcarràs, encara. El que la pel·lícula diu i molts no volen veure	28
<i>Eulàlia Solà Miró (Plataforma contra les MAT)</i>	
Cròniques del C.F. Artesa de Lleida	30
<i>Eudald Pijuan Mor, fotografies CF Artesa de Lleida</i>	
Entreteniments	35
<i>Miquel A. Navarro, Albert Batiste i Lluís Gil</i>	
Ho hem llegit a... ..	37
La cuina Femosa: Ensaïmada	38
<i>Lluís Gil Fontanet</i>	
Telèfons i horaris d'interès/Solucions als entreteniments ..	39
Imatges d'actualitat	40



LA FEMOSA

AGRUPACIÓ CULTURAL - ARTESA DE LLEIDA

Edita

Agrupació Cultural La Femosa
Carrer dels Gallarts, 7
25150 Artesa de Lleida (Segrià)
lafemosa.artesalleida.cat
lafemosaartesadelleida@gmail.com

Direcció i coordinació

Josep Gallart Fernàndez
Lluís Gil Fontanet

Col·laboradors

Alumnes de Cicle Superior de Escola els Til·lers
Miquel Carrera Castellví
Ma Assumpció Cornadó Lladó
Isidre Drudis Bellmunt
Josep Ma Esteve Muñoz
Laura Farran Botargues
Ma Àngels Florensa Bertran
Felip Gallart Fernàndez
Josep Gallart Fernàndez
Ricard Garcia Cardet
Antoni Garrós Solé
Lluís Gil Fontanet
Joel Minguet López
Miquel Àngel Navarro
Josefina París Mor
Joan Ramon París Oró
Parròquia d'Artesa
Eudald Pijuan Mor
Ramon Serra Batlle
Eulàlia Solà Miró

Fotografies

Josep Ma Esteve Muñoz
Ma Àngels Florensa Bertran
Josep Gallart Fernàndez

Correcció de textos

Eulàlia Solà Miró

Maquetació i impressió

Impremta Payà, Lleida

La Femosa, 2^a època
Número 316
Gener - Febrer 2022
DLL 264-1981
ISSN 2339-7365
P.V.P. 3 euros

Els articles que apareixen a les pàgines de La Femosa reflecteixen únicament l'opinió de llurs signants.

Amb el suport de:



Ajuntament
d'Artesa de Lleida



INSTITUT
D'ESTUDIS
ILERDENCS
Fundació Pública de la Diputació de Lleida



Diputació de Lleida
La força dels municipis



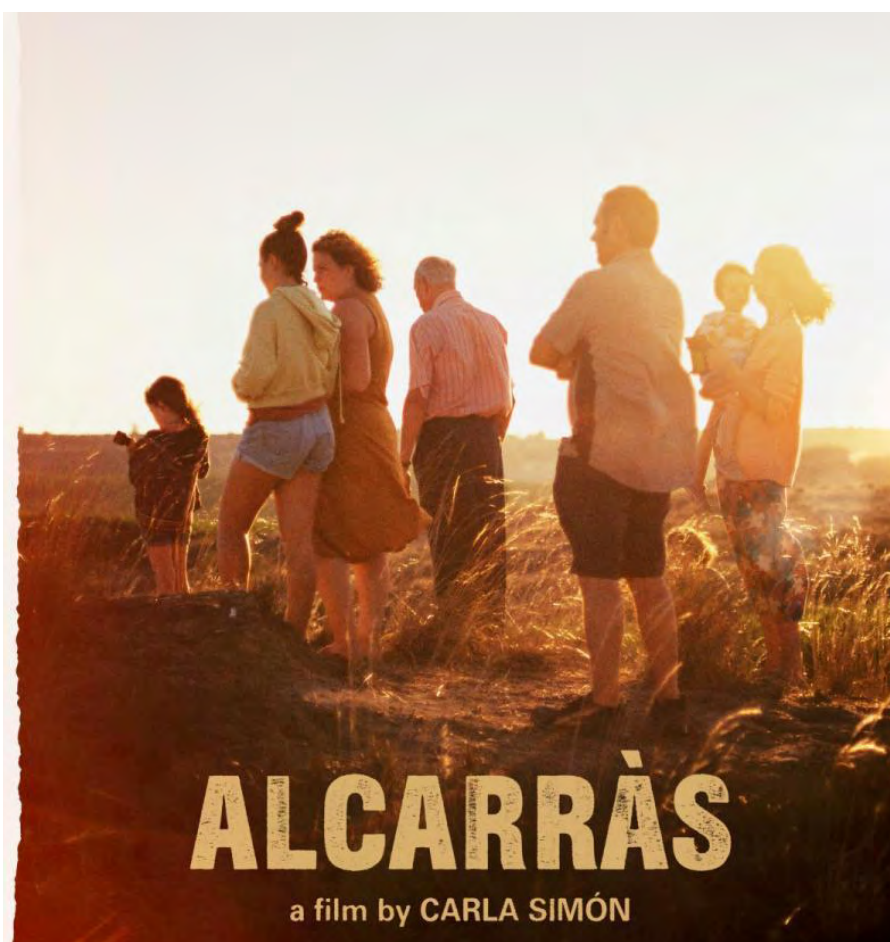
PÒRTIC

Molt sovint, massa sovint, ens surten uns pòrtics molt planyívols, massa i tot. La cronologia de la repressió contra el català i contra Catalunya és molt llarga i variada. S'han utilitzat les més diverses eines, també les més violentes i agressives contra la supervivència del nostre país, principalment per part de França i, sobretot, per part de l'Estat espanyol. Des d'aquí ho hem denunciat cada vegada que ha calgut, ja des del principi de l'existència de la nostra Agrupació i d'aquesta revista.

Avui, però, no farem un pòrtic ple de lamentacions, de denúncies, ni de greuges soferts. Avui farem un pòrtic diferent. Farem un pòrtic alegre, de festa i de celebració. I és que una catalana, la Carla Simón, amb arrels ponentines, ha guanyat el prestigiós Os d'Or de Berlín a la millor pel·lícula amb *Alcarràs*.

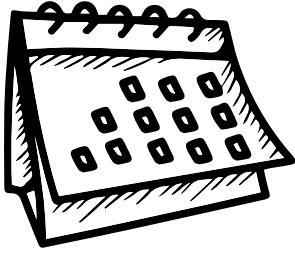
El retrat íntim i familiar de Carla Simón ha captivat el jurat de Berlín. Una pel·lícula rodada en català, ambientada al nostre Ponent, amb actors no professionals que parlen com es parla als nostres pobles, una pel·lícula sobre la nostra pagesia, i les dificultats del nostres pobles pagesos per sobreviure ha conquerit Europa. Simón ha dedicat el premi als pagesos que conreen cada dia i fan una agricultura que respecta la terra. La seva és una forma de resistència, ha dit en rebre el premi.

La pel·lícula de la Carla Simón és també el reflex d'una manera de viure i d'una identitat, la de la petita pagesia ponentina, que és la nostra, que sempre ha estat menystinguda i que ha sobreviscut i que sobreviu seriosament amenaçada per les grans explotacions i la globalització. Sí, la nostra és també una forma de resistència.



La directora ha demostrat que amb sensibilitat, amb intel·ligència, amb humilitat es poden assolir grans fites, i ho ha fet amb la nostra llengua, amb català, i amb la variant ponentina, deixant amb evidència tots aquells que es passen a altres llengües més parlades, sobretot al castellà i a l'anglès, amb la idea que així els seus productes tindran més audiència i més èxit.

La Carla Simón ha posat Alcarràs, Ponent, Catalunya i el català al bell mig del mapa d'Europa i del món. La Carla Simón ha triomfat i ha donat una lliçó de vida: el que compta és fer un bon producte, treballar des de l'autenticitat, des de l'honestetat, des de la veritat artística. I aquesta sí que és la més bella de totes les resistències. Aquesta sí que és la més bella de les victòries.



ACTUALITAT ARTESENCA

— Josep Ma Esteve —

Fotos: J. Ma Esteve, M. À. Florensa, J. Gallart —

PANDÈMIA CORONAVIRUS

La conjunció entre l'arribada del bon temps, la vacunació i el pas del temps, sembla que la pandèmia està remetent. Tot i que el nivell de casos ha estat elevadíssim durant aquests darrers mesos, sobretot degut a la nova variant del coronavirus, la variant òmicron molt més contagiosa que les anteriors. Però tot i aquest gran nombre de persones infectades i reinfectades, les conseqüències sanitàries d'aquests contagis no han estat tan devastadores com en anteriors onades, ni a escala de morts ni d'hospitalitzacions en les UCI, passant els malalts la malaltia amb uns símptomes cada cop més lleus en la majoria de casos.

Les autoritats sanitàries ja ha eliminat la major part de les restriccions, excepte l'obligació de dur la mascareta en els interiors. Esperem que aquest cop si, sigui l'inici del retorn definitiu a l'antiga normalitat o una normalitat el més propera possible a com vivíem l'any 2019.



FESTA DE SANT ANTONI

De nou, aquest 17 de gener, com l'any passat la festivitat de Sant Antoni es va tornar a celebrar en un ambient pandèmic, motiu pel qual no es va poder celebrar el tradicional dinar de germanor. Per continuar amb la tradició, l'Ajuntament va repetir la mateixa fórmula del 2021, i va repartir un plat d'olla barrejada per totes i tots els que es van voler apuntar a la celebració.

El que si que es va celebrar com cada any, fou la tradicional missa a les 12 del migdia, i la benedicció de vehicles i animals una hora després.

RENOVACIÓ DE LA JUNTA DE LA LLAR DE JUBILATS

El diumenge 30 de gener, l'Associació de Jubilats d'Artesa de Lleida va convocar a tots els socis i sòcies a l'assemblea general ordinària de l'associació, a la sala del Teatre Municipal. Un dels principals punts de l'ordre del dia fou la renovació de quatre membres de la junta.



Nova junta de la Llar de Jubilats

OBRES DE LA DEPURADORA

Durant el mes de gener es van acabar les obres de connexió de la depuradora a la xarxa de clavegueram del poble. Aquestes obres van comportar limitacions en la circulació als voltants del cementiri.



SANTA ÀGUEDA

Amb la desaparició de l'Associació de Dones La pubilla, la festivitat de Santa Àgueda ha quedat una mica òrfena d'impulsors, celebrant-se únicament el repartiment de coca i xocolata a la Llar de Jubilats després de la missa del dissabte 5 de febrer, celebrada a les 5 de la tarda.

BANC DE SANG

El dimecres dia 16 de febrer el Banc de Sang va organitzar a la sala del teatre municipal una nova jornada solidària de donació de sang. Igual que l'any passat, a causa de la situació pandèmica que vivim, es van establir torns als quals els donants s'havien d'inscriure prèviament.



REVISIONS I.T.V.

Com cada any per aquestes èpoques, el dimarts 25 de febrer, entre les 8 del matí i les 2 del migdia, va tenir lloc a l'aparcament del recinte de les piscines la revisió tècnica anual de vehicles i maquinària agrícola.

XERRADA SOBRE LES M.A.T

Amb el nou any s'ha organitzat en molts pobles del Segrià l'oposició als diversos projectes de construcció de línies de molta alta tensió, conegudes com a M.A.T., que volen destrossar la nostra comarca. Una d'aquestes línies projectades, passa pel nostre terme municipal.

En el nostre poble s'ha organitzat una plataforma d'oposició i també diverses xerrades per donar informació.



PODA D'ABRES

Aquests darrers dos mesos, s'ha realitzat la poda dels arbres del poble per part d'una empresa externa contractada per l'Ajuntament per a dur a terme aquesta tasca. Però no s'ha fet la poda dels arbres del passeig de Sant Ramon, tot i que a l'estiu passat es va fer una poda selectiva que no ha tingut continuïtat ni amb la contractació d'aquesta empresa externa.



NOVA TANCA AL CAMP DE FUTBOL

Un cop acabades les obres del camp de futbol, es va procedir a col·locar una tanca de separació amb l'escut del nostre poble i del nostre club de futbol

INCIVISME

Una revista més hem de continuar ficant el focus sobre els actes d'incivisme que es realitzen en el nostre poble. Durant aquests darrers mesos hem pogut veure des d'arbres arrancats a la urbanització del camí d'Albatàrrec, l'exterior de la microdeixalleria en unes condicions lamentables o abocaments de runes il·legals al secà, abocaments agreujats amb la presència d'uralita, que com sabem conté amiant i és perillós per a la salut.



També s'ha arreglat els voltants dels arbres de la plaça Europa, on les arrels havien aixecat les llambordes del paviment de la plaça i s'han col·locat noves papereres en diversos llocs de la vila.



Però no tot és falta de civisme, també hem pogut veure que s'han instal·lat en diversos carrers del poble papereres i s'han pintat els passos de vianants.



Esperem que a continuació es netegin els embornals, així podrem afrontar millor l'arribada de la primavera i les esperades pluges.

ACTIVITAT TEATRAL

Durant aquests darrers dos mesos s'han representat dues obres teatrals a la Sala del Teatre Municipal. La primera, el 23 de gener, es va representar *Papers en un calaix* espectacle literari sobre l'escriptora Concepció G. Maluquer.



Al mes de febrer, el diumenge dia 6, la companyia Baobap Teatre Alcarràs va representar l'obra *Forever Young*.



CINEMA GENER-FEBRER

Dia	Pel·licula
9 de gener	El olvido que seremos
16 de gener	Another round
30 de gener	Les perfums
13 de febrer	El verano que vivimos
20 de febrer	Knives out
27 de febrer	Las niñas

FAUNA DEL TERME

Isidre Drudis Bellmunt

ALIGOT COMÚ (Buteo buteo)

Nidifica als llocs on alternen els boscos amb prats i camps, tant a la plana com en llocs enlairats. És sedentari i es troba pràcticament a totes les comarques. Els que crien en llocs alts baixen a l'hivern als indrets més favorables. A la tardor i a l'hivern és corrent a les nostres planes. Amida de 51 a 56 cm. El plomatge dels adults és molt variable, però generalment és bru. El dessobre és bru i el dessota brunenc i taques blanques. De vegades es veuen en petits grups. En ple vol, les ales són amples, i quan s'han desplegat, fan més d'un metre d'envergadura. A l'hivern també en vénen d'europaus sobretot joves.

Xavier AIXALÀ MARTÍ. *Artesa de Lleida. Fauna. Peixos, amfibis, rèptils, ocells i mamífers; Col·lecció la Femosa, 1995, pàg. 61.*



FESTES DE NADAL

— Josep Ma Esteve — Fotos: J. Ma Esteve, M. À. Florensa —

El programa de Festes per aquest Nadal passat, tot i estar encara marcat per restriccions, es va poder celebrar complet. Els actes celebrats foren:

DIVENDRES, 24 DE DESEMBRE

Caga Tió.- A les 5 de la tarda, a la Sala del Teatre Municipal, espectacle animat amb música en directe, per finalitzar amb la cagada del Tió.

Missa del Gall.- A les 10 de la nit, a l'Església de Puigverd de Lleida, on hi actuarà la Coral de Puigverd La Palometa.

DISSABTE, 25 DE DESEMBRE, NADAL

Actuació.- A les 7 de la tarda, a la Sala del Teatre Municipal, actuació del grup Vermouth Flames amb el format de Rockin Christmas.

Missa de Nadal.- A les 11 del matí, a l'Església d'Artesa de Lleida.

DIUMENGE, 26 DE DESEMBRE, SANT ESTEVE

Teatre.- A les 7 de la tarda, a la Sala del Teatre Municipal, representació de la comèdia d'embolics Un malentès a càrrec de la companyia Gènesis Teatre Penya Fragatina.

DIUMENGE, 2 DE GENER

Arribada del Gran Camarlenc.- A les 12 del migdia, a la Sala del Teatre Municipal, arribada del Gran Camarlenc per recollir les cartes dels nostres fills i filles.



Concert de Nadal.- A les 6 de la tarda, a l'Església d'Artesa de Lleida, concert de Nadal a càrrec de La Coral La Primavera.



Pel·lícula.- A les 7 de la tarda, a la Sala del Teatre Municipal, projecció de la pel·lícula Que suene la música, comèdia dramàtica per a majors de 7 anys.

DIMECRES, 5 DE GENER

Cavalcada de Reis.- A les 6 de la tarda, arribada pel carrer Sant Ramon dels Reis Mags d'Orient, per començar la rua pels carrers del poble i finalitzar-la amb la tradicional ofrena a l'església. Dijous, 6 de gener, dia dels Reis Mags



Pel·lícula.- A les 6 de la tarda, a la Sala del Teatre Municipal, projecció de La casa del relox en la pared, thriller fantàstic per a majors de 7 anys.

Com en els darrers anys, es va celebrar una nova edició del concurs de balcons. Els tres balcons guanyadors foren:

Ca l'Ainoza. Partida del Saladar de baix 7. (Originalitat).

Núria París Olomí, Vileta 5 (Utilització de materials reciclats).

Elena Invernon i família. Hortes7.
(Qualitat artística)

També es va celebrar un concurs de pessebres, on tots els participants van tenir un obsequi.

També durant els dies de Nadal, l'Ajuntament va organitzar el tradicional Parc de Nadal.



PLUVIOMETRIA 2021

Ramon Serra i Ricard García

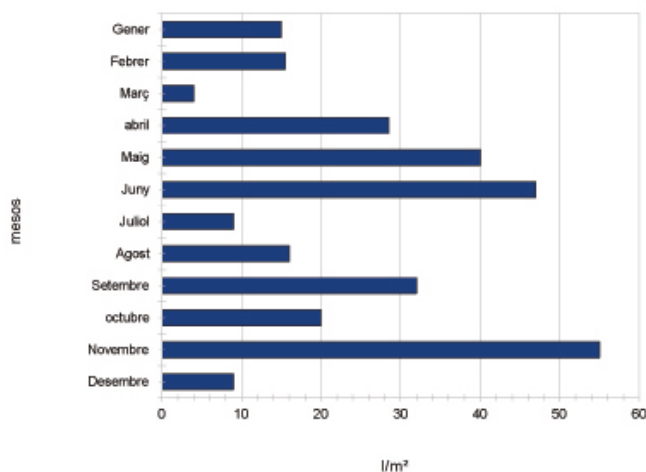
Gràfica diària

Dia	Pluja diària	Acumulat	
09/01/21	0	0	NEVADA
10/01/21	0	0	NEVADA
22/01/21	6	6	pedra/lleteria
24/01/21	4	10	
27/01/21	5	15	#15
08/02/21	0,5	15,5	
10/02/21	9	24,5	
13/02/21	6	30,5	#15,5
09/03/21	4	34,5	#4
09/04/21	4	38,5	
11/04/21	1,5	40	
16/04/21	1	41	
21/04/21	10	51	
25/04/21	2	53	
26/04/21	8	61	
28/04/21	2	63	#28,5
01/05/21	22	85	
11/05/21	6	91	
14/05/21	12	103	#40
01/06/21	6	109	
17/06/21	33	142	
19/06/21	2	144	
20/06/21	3	147	
23/06/21	3	150	#47
08/07/21	2	152	
12/07/21	3	155	
21/07/21	3	158	
26/07/21	1	159	#9
01/08/21	9	168	
19/08/21	6	174	
30/08/21	1	175	#16
01/09/21	10	185	
11/09/21	16	201	
23/09/21	3	204	
25/09/21	3	207	#32
04/10/21	12	219	
30/10/21	8	227	#20
01/11/21	3	230	
10/11/21	2	232	
11/11/21	1	233	
23/11/21	33	266	
25/11/21	16	282	#55
08/12/21	2	284	
10/12/21	2	286	
14/12/21	1	287	boira
20/12/21	1	288	boira
25/12/21	2	290	boira
31/12/21	1	291	#9 boira

Gràfica mensual

Gener	Febrer	Març	abril	Maig	Juny	Juliol	Agost	Setembre	octubre	Novembre	Desembre
15	15,5	4	28,5	40	47	9	16	32	20	55	9

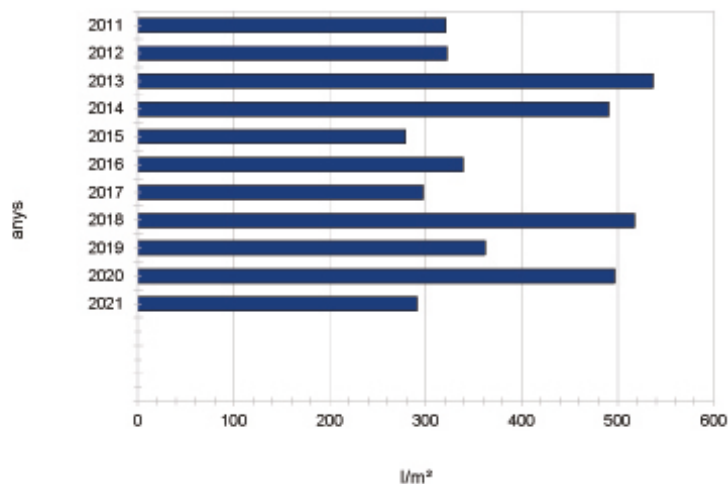
Pluviometria 2021



Gràfica anual

2011	2012	2013	2014	2015	2016	2017	2018	2019	2020	2021
321	322	537	491	279	339	297	518	362	497	291

Pluviometria anual



MOVIMENTS NATURALS DE POBLACIÓ

Josep Ma. Esteve

La població d'Artesa continua estabilitzada al voltant dels 1500 habitants. Aquest any passat 2021, s'ha notat un augment en la població censada a dia 1 de gener de 2022. En aquest dia en el cens hi constaven 1566 persones, dels quals 833 són homes i 733 dones. El diferència entre homes i dones ha augmentat notablement respecte a l'any anterior. Un altre fet remarcable és que aquest any passat únicament han estat inscrits els naixement de dues nenes i dos nens. Aquest fet, es contraposa a les 22 defuncions que hi ha hagut durant el 2021.

Tot i això, el número d'habitants ha augmentat en 31 persones respecte al 2020.

A continuació en teneu un resum:

POBLACIÓ TOTAL	1566 habitants
Homes	833
Dones	733

MATRIMONIS	7 parelles
-------------------	------------

NAIXEMENTS	4 persones
Nens	2
Nenes	2

DEFUNCIONS	22 Persones
Homes	9
Dones	13

SANT GALDERIC

Antoni Garròs Solé

El 16 d'octubre és el dia del sant, segons l'Ermità, patró dels pagesos catalans i en anar a comprar el diari m'he trobat amb el Josep Ma Bonet i l'hi he dit: avui és el patró dels pagesos catalans, *a veure si es nota?*, i m'ha respost *que l'any sigui millor!* Jo pensava que quan anava a l'església, que no hi he anat mai gaire, però hi he anat convençut!

Un dia a l'any es beneïa el terme i es demanava l'ajut del cel des de l'Era del Jové, avui desapareguda i tothom feliç i no estaria malament tornar-ho a fer, però tal dia com avui, no un dia amb un altre sant, que de sants pagesos catalans n'hi ha la tira en tinc anotats més de 10.

Acabo de veure un reportatge dels camps de vinya de la Borgonya, i el dia del seu sant patró, ara no recordo bé quin és, tot el clergat revestit de pontifical, amb el poble mudat al costat, passen a beneir les vinyes renglera per renglera, i això que França té fama de tot el contrari, però no, o potser els passa com a mi, han patit dues Guerres Mundials i no sé quantes revolucions i les esglésies i monuments religiosos estan com el primer dia de ben conservats, amb tots els retaules i imatges. Si comparem, aquí, vam tenir una guerra fratricida de tres anys i gairebé tot es va cremar i érem catòlics? Qui ho entengui, que m'ho expliqui!,



és com beneir cotxes per sant Antoni, que va viure al desert ,al costat d'una truja i prop de sant Pau, que tenia un ase i un lleó amics. I no hi ha Sant Cistòfor pels conductors i els vehicles? Valdria la pena conèixer la vida dels sants per poder actuar amb propietat i sense fer-los fer la feina que no van fer de

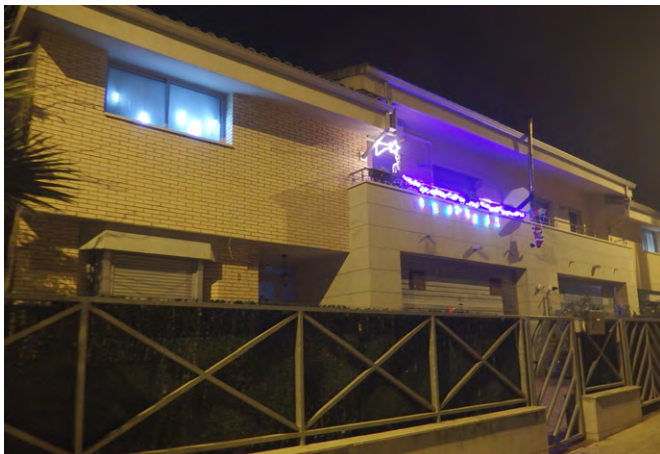
vius! No costa tant! Quan estudiava em deien: no demanis peres a l'om!, però en castellà. A les administracions de loteria hi ha gairebé a totes un sant Pancràs, que rima amb juga i guanyarà i no santa Rita, la dels impossibles! Per avui prou de sants, però deixo el consultori obert per si li interessa a algú!



EL REPORTATGE

DECORACIÓ NADALENCA DE FAÇANES

Fotografies: Josep Gallart



EL GRIU I L'HYDRA

Alumnes de Cicle Superior de l'escola Els Til·lers



La nostra quarta sortida al municipi va ser el dia 24 de gener, vam anar a veure el nostre bestiar, el Griu i l'Hydra, els dos van ser creats per Dolors Sans. El president de l'associació Josep M^a Carrera ens va explicar que hi ha més de 2.400 bèsties en tot Catalunya, totes les bèsties estan agrupades en una Federació de diables i animalons.

Les dues bèsties, l'Hydra i el Griu llancen foc i estan fetes de fibra de vidre pintada. El bestiar del nostre poble surt en algunes celebracions com ara la Festa Major, Sant Joan i pels seus aniversaris, a més de participar en altres festes i correfocs.



En Josep M^c amb els alumnes de 6è

El Griu és una bèstia de l'edat mitjana, unes vegades representa el bé i d'altres el mal, té el cap d'àliga que representa el poder del cel i el cos de lleó que simbolitza el poder de la terra. El seu bateig va ser el dia 8 de juliol de 2006, el porten 2 adults i pesa 64 kg.

L'Hydra és una serp amb set caps i va ser la primera bèstia a Catalunya en tenir moviment, cada cap representa una emoció: L'Enfadat, el Vergonyós, el Content, el Trapella, el Tímid i el Badoc, el cap de la cua no té moviment. Es va batejar el 2015, pesa 35 kg i el porten dos joves al davant i un al darrere entre 12 i 14 anys.

Us animem a tots els artesencs i artesenesques que participeu de les festes amb el Griu i l'Hydra!



Alumnes de 6è amb el Griu i l'Hydra



Alumnes de 5è amb l'Hydra



Obsequi amb El Llibre de les Bèsties a l'escola Els Til·lers

DOMUS DOMINI

MISSATGES A LA PARET (2)

Miquel Carrera Castellví

Parlava en l'escrit anterior de missatges que alguna vegada s'havien deixat escrits a les parets; uns potser amb finalitats de perdurar, altres que no volien passar a la posteritat. Continuo encara amb això dels missatges, perquè amb els anys, el rodar per pobles, sobretot ciutats i racons urbans ... m'he anat fixant més en això dels missatges pintats, i he vist com allò que en principi eren bretolades de mal gust, en alguns casos, s'han anat convertint en art, un nova tipologia d'art, art urbà que en diuen.

Un art que cotitza, amb figures ja reconegudes en les millors enciclopèdies i cercles artístics.

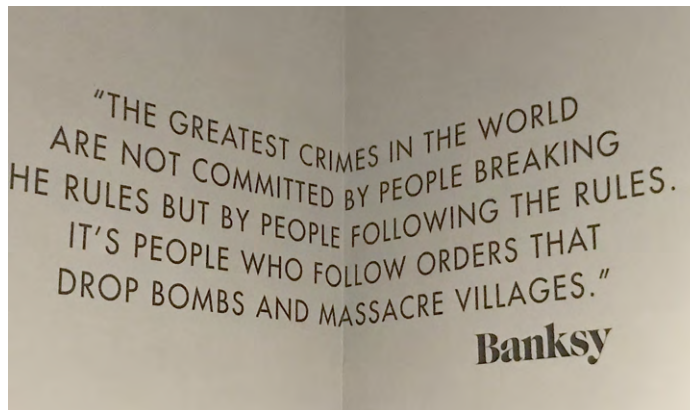
I resulta que també m'he fixat en artistes en això de pintar a les parets, artistes actuals. A Barcelona hi ha, ara mateix, 3 exposicions relacionades amb un de ben famós: Banksy.

Acostumo a acabar els meus escrits amb una proposta en format divertit de sortir i veure món, però avui ho faré al mig de l'escrit.

He visitat de Banksy un espai temporal que es diu Espai Trafalgar, dedicat fins finals d'aquest 2022 a les seves obres. Malgrat tenir la percepció que és un invent comercial per explotar la tirada que té, em va agradar anar-hi. És un espai petit i diguem que és un pèl previsible tot, però ... són els seus missatges. També aquest nadal s'ha inaugurat a Barcelona un museu d'art privat i amb voluntat comercial: MOCO, al barri gòtic. Igual que Trafalgar, però més variat, pensat per atreure gent d'arreu, sabent que és una ciutat turística. En aquest lloc hi ha també una sala de l'artista combatiu que és aquest misteriós personatge. I encara un darrer museu acull una exposició sobre Banksy; aquesta no l'he visitada però segurament que també valdria la pena. El lloc sol, ja ho paga, un espai nou i realment de disseny allà a la plaça de les Glòries. Aquesta darrera ja té un títol que ho resumeix bé: Banksy, l'art de protestar. Si us impressiona el dibuix senzill i el missatge impactant de denúncia, crec que us agradarà qualsevol de les 3. Ara ... cal avisar que descobrireu també que això

de la cultura té un preu ... però potser a la fi tindreu una mica més de bellesa, de positivitat dins vostre i haurà valgut la pena la despesa.

Si a més teniu curiositat per la persona que diuen que hi ha al darrera, potser encara us animareu més a visitar-lo. Diria en general que el podríem comparar a un cantautor utòpic i valent, que juga amb les metàfores visuals i podria ser com un Roger Mas o un Pau Riba però amb pots d'espriai.



I si he parlat de museus i art de carrer, l'excel·lència la tenim a 40 km de casa; estic parlant de Penelles. Un poble que frega els 400 habitants, i que gràcies a l'invent d'un festival d'art urbà que embelleix parets del poble, aconsegueix tenir una anomenada en molts circuits d'art

i de retruc en molts circuits turístics. No fa ni tres mesos que ho llegia en un fulletó d'una modesta empresa de viatges: Visita al poble dels murals: Penelles. I és això, un poble obert, on moltes parets abans tristes ara són missatges visuals; i molts d'ells ben reeixits, ben originals, agradables i diria que emotius. Potser han fet ja més de 3 edicions i tenen tot el poble com un museu a l'aire lliure. El festival i els murals han possibilitat l'obertura d'una oficina els caps de setmana i que algú t'expliqui que és allò, i no hi ha cap de setmana que els veïns no vegin rodar badocs pels carrers d'aquell municipi d'allí dins on acaba el Pla d'Urgell. Un exitàs pel poble i un exitàs si m'ho permeteu, per la bellesa, perquè els resultats són realment bonics i originals.

Si us decidiu pels viatges de proximitat i hi aneu, passeu també per Ivars d'Urgell i l'estany; resulta que no tots els ocells estan amagats als joncs de l'aiguamoll si no que n'hi ha de ben bonics en parets del poble. Així que si no esteu cansats de tant d'art, valdrà també la pena una parada al poble de la nostra poetessa, i mentre anem recitant allò de A l'atzar agraeixo tres dons ... anireu contemplant més parets amb missatge.

L'AJUNTAMENT I JO

Antoni Garròs Solé

Avui és el darrer escrit que faig, no cal que esteu tan contents! Però reconec que he estat molt pesat durant aquest temps i m'he guanyat el qualificatiu de fatxa! Que ahir una bona amiga em va etzibar! Perquè durant una estona havia estat prenent el sol i estava vermell de cara i no va fer falta dir allò de "fi!", i em va deixar anar: tu sempre de cara al sol, que ve a ser el mateix, però més fi o amb estudis! doncs sí, ho reconec ,jo sabia que Espanya era: una "unidad de destino, en lo universal", que no ho he entès mai ,com tampoc he entès això, de "quants Déus hi ha? I havies de dir1 i, a les tres preguntes següents havies de respondre sí, 3 vegades, per treure un 10, ja que estudiava amb beca i em calia nota, encara que no ho entengués! Però les matemàtiques, les llengües o l'art les dominava bé i ha estat cert allò de: "el que s'aprèn bé, tard o mai s'oblida", i això té a veure que durant gairebé dos anys he escrit cada matí als néts, una carta parlant-los del sant del dia, o la notícia del dia anterior i sempre ¿sense voler?, anava de l'ahir al demà i els vaig prometre, que si em llegendia, buscaria editor.

I com els he promès tantes coses que no he complert com, un viatge organitzat i programat per ells a Milà per l'Any D'A VINCI, que per sort la Covid va truncar la celebració de l'ANY i dic sort, ja que la sortida era des de Barcelona i fins arribar a Milà, van marcar parada a totes les ciutats amb equip de futbol a la copa europea! Ells no tenien la culpa que Marsella, Niça ,Mònaco, i d'altres estiguessin pel camí?, crec que no, però?

Sempre queda el dubte; ara em caldrà rellegir tot el que he escrit i a veure què surt!us vaig prometre parlar dels ajuntaments passats que ha estat sempre una relació d'odi-amistat-desengany i com us vaig dir ho faig, parlo sobre ajuntaments passats ,i espero que no s'hagin perdut totes les actes dels massa dies que hi vaig estar de regidor (traïdor em van dir, i això que a la presentació que vam fer al "Hogar", ho vaig deixar molt clar, que em presentava per un partit al qual mai havia votat i que sempre havia votat comunista o socialista amb una pinça al nas, ho tinc escrit, ja que l'Ester, Bravo, que ho havia de llegir o (almenys m'ho pensava) em va dir: punyetes, això ho dius tu si vols a mi no em compliquis la vida! I ho vaig dir i vaig aguantar 3



Antoni Garròs, autor de l'article, a la part esquerra de la fotografia.

eterns mesos i vaig plegar per un enfrontament amb l'alcalde i indirectament amb la Secretària, per una qüestió d'àudios desapareguts, però era la meua paraula contra la de tots per una paraula que havia desaparegut d'una moció, sembla poca cosa, però canviava tot el sentit de la moció, que venia a dir: la moció presentada per l'ENTESA que l'11 de Setembre havia d'haver-hi la Senyera al balcó de l'Ajuntament i jo vaig demanar que hi figurés el mot només i al moment de votar va sortir per unanimitat, però a l'acta escrita hi figurava majoria! I l'alcalde em va dir, al ple següent, que això no era cert i que "pensava que eres més llest", i. ¿com pots pensar que votaria a favor? I jo li vaig respondre: "perquè et conec"! Però miracles, al demanar al ple següent l'àudio d'on havia sortit l'acta em van respondre que s'havia perdut, i tothom tan ample! I vaig dir que ja en tenia prou i fins avui. Però també he trobat regidors esquerrans, que m'han dit: si no pots pagar la festa major, et pots vendre mitja casa i tindràs diners al banc i no hauràs de patir! Gràcies pel consell, però et recordo que des de Governació de Lleida, vaig escriure a l'alcalde d'Artesa, amb la conversa mantinguda amb el Delegat sobre prohibir l'entrada per no pagament i el que el Delegat, agrònom, per més senyes! Va escriure del seu puny i lletra, que si no deixaven entrar a algú a la festa per no haver pogut pagar, ell mateix portaria la denúncia al jutjat.

És una llàstima la meua mania de guardar papers, ja que costa menys dir: això no és cert! que puc demostrar-ho per la maleïda afecció de guardar papers! Coses que em van ensenyar també els maristes! El que no van aconseguir mai és que

sabés passar un dibuix geomètric a tinta xinesa. Els comprava a canvi de resoldre i deixar copiar problemes de matemàtiques! Que les beques anaven molt buscades i un zero volia dir: a pagar com els altres o buscar-me la vida en un altre lloc!, espero que no es llegeixi això, com una mena de “comerç personal”, que pot dur a error! Però comerç ho era, ja que: “no només de carn viu l’home (o era pa què més dona? Pa, carn o peix? Ja n’hi ha prou amb els règims que ens imposen els metges, per acceptar-ne d’altres!

Pesat, ja era hora que acabessis! Aprofito per a dir que al balcó de l’Ajuntament no he vist mai una bandera lila ni una multicolor! Segurament, hi han estat, hi ha estat, però aquell dia no vaig sortir de casa, si és així demano perdó que: demanar disculpes tampoc costa tant, i ho faig

sincerament, si ha estat així! I si a partir d’aquí algú vol que escrigui sobre alguna cosa de “la meva Artesa passada ho faré, que ens colàvem a Cal Tomàs. Però, també ballàvem el ram i espiàvem entrades, ens banyàvem al Ramal 1 o al pont del Sabater i si podíem anàvem als pellers i les eres o ¿us penseu que ens creiem que els nens venen de París? Era millor dir amèn que rebre un clatellot!, que pels carrers veiem a la primavera? Gossos enganxats! I al corral galls que picaven la cresta a les gallines, porno casolà barat, però didàctic! Que no tot era anar a buscar bales al secà. Espero que ara no diguin que he destruït proves del 36, que al 47 el Salinaire les canviava per taronges sanguines. i a tothom li semblava bé, però també hi va haver fets luctuosos ,ja que a més de bales hi havia bombes de mà, que no havien explotat!

DEIXEM PETJADES EN EL CAMÍ?

Parròquia d’Artesa de Lleida

Tota persona, de jove, té els seus projectes: aspira a ser un bon professional, estudiar una carrera, casar-se i tenir fills, ingressar al Seminari o Noviciat..., o el que sigui. No sempre s’aconsegueix allò que hom s’havia proposat. A vegades, les circumstàncies ens obliguen a canviar els nostres plantejaments inicials. Però tots, en la vida, tenim unes fites que intentem assolir.

És important saber trobar el propi camí en la vida, aquell al qual ens crida el Senyor, perquè seguint-lo, estarem «al nostre lloc» i, per això, serà on ens realitzarem millor personalment i com podrem col·laborar millor a tirar endavant el projecte de Déu a la terra.

Però, a més d’aquesta vocació «personal», tots els creients tenim una vocació «comuna»: escampar, des de la nostra situació, la Bona Nova de Jesús. Això és irrenunciable i és també el que dona sentit a la nostra vida, sigui quin sigui el camí escollit.

Hi ha persones que, quan se’n van d’aquest món, ningú no les recorda, perquè no han fet res que valgués la pena de ser recordat. Únicament deixen darrere seu un rastre d’escuma com el dels vaixells a la mar, que es va esborrant ràpidament i que, al cap de poc, ja ningú sap on era. Quines vides més buides!



Els creients no podem viure així: hem de deixar darrere nostre unes petjades que no s’esborrin, que facin el món una mica millor. Aixà només ho aconseguen aquells que deixen per allà on passen un rastre de la bondat de Déu: servei desinteressat, comprensió, perdó, esperança, pau i unió, desig de viure...

Ja ho sabem que no és un camí fàcil i que sovint patirem retrocessos. Però, si ens ho proposem, cada matí, amb l’ajut del Senyor, podem renovar l’esperança i començar el dia com a homes i dones nous que no volem vegetar, sinó viure de veritat. I benaurats aquells que no perden mai la il·lusió de tornar sempre a començar.

CALIU CIENTÍFIC ARTESENC

Joel Minguet López

Segons el Programa de les Nacions Unides per al Desenvolupament (PNUD), l'índex de desenvolupament humà és un indicador estadístic utilitzat a gran escala per tal d'avaluar el desenvolupament a escala mundial. Tres aspectes es tenen en compte: la salut, l'educació i el nivell econòmic. La riquesa en recursos naturals (aliments, combustibles, materials valuosos, etc.) juga, doncs, un paper fonamental en el desenvolupament humà.

La matèria ha jugat sempre un rol limitant per l'ésser humà al llarg del desenvolupament i complexificació de la nostra societat. Així doncs, per tal d'entendre la societat actual i les eines de les quals disposa hem d'entendre la progressió, en concepte de materials, al llarg de la història.

Sempre m'ha captivat entendre tot allò que m'envolta i transmetre-ho a les persones del meu abast. És per això que aquests articles pretenen divulgar certes curiositats científiques sobre la matèria que he anat acumulant al llarg dels anys. Començant per l'edat de pedra, passant per la metal·lúrgia fins a arribar a materials més recents, em sembla interessant alimentar la curiositat científica dels més valents.

Endinsem-nos, doncs, en la ciència de manera accessible i apassionada, apropem-nos al seu caliu reconfortant i proper!

FERRO

El bronze i la seva explotació van ser els protagonistes del darrer article de Caliu Científic Artesenc. La implantació d'un primer model socioeconòmic sedentaritzat en les societats humanes prehistòriques va plantejar reptes extremadament importants als nostres avantpassats. Entre aquests trobem la necessitat d'obtenir eines lleugeres i durables en el temps, per tal de garantir un desenvolupament pertinent de l'agricultura i la ramaderia i a la vegada defensar-se d'usurpadors oportunistes. De manera esglaonada en el temps, la recerca en nous materials va donar resposta a aquestes necessitats. En aquest sentit, el domini dels processos d'extracció, modelatge i explotació del coure natiu va representar un gran primer esglaó. Això va suposar l'inici de la metal·lúrgia en la història de la humanitat, amb l'aparició d'una primera generació de metalls amb coure com a element constitutiu principal. Tal com vam poder discutir breument en els dos darrers articles de Caliu Científic Artesenc, aquesta primera generació es divideix en dues etapes. Inicialment, l'ésser humà va treballar amb coure aïllat. Si bé els processos d'extracció i modelatge del coure natiu (o aïllat) són realment senzills i la seva estabilitat química és realment bona (fet que li procura bones propietats anticorrosives), la durabilitat d'aquest primer material era realment limitada a causa de les seves característiques mecàniques en termes de ductilitat i mal·leabilitat. Una pregunta va aparèixer en la vida dels nostres avantpassats: *"Hi ha alguna manera de millorar-ne la durabilitat sense renunciar a les seves interessants propietats d'extracció, modelatge i resistència a la corrosió?"*. Intuïtivament, per resoldre aquest repte els nostres avantpassats van començar a experimentar amb mesclures de materials metàl·lics, el que actualment es coneix com un aliatge. Mitjançant la barreja de coure i estany, va aparèixer un primer aliatge amb propietats interessants: el bronze. Amb l'aliatge de coure i estany, els nostres avantpassats no tan sols van aconseguir preservar les propietats positives d'ambdós, coure i estany per separat, sinó que també van aconseguir pal·liar amb les seves limitacions (manca de durabilitat a causa de la manca de resistència als estressos mecànics importants). Efectivament, la durabilitat del bronze és realment superior a les durabilitats d'ambdós, coure i estany per separat. Sense dubte, el domini dels mecanismes d'aliatge de dos o més materials metàl·lics va representar un abans i un després en el desenvolupament tecnològic de la història de la humanitat. Si bé l'aparició i domini tecnològic del bronze va permetre la creació d'eines amb propietats molt interessants, la recerca de nous materials no es va aturar. És a dir, malgrat que les necessitats dels nostres pretèrits no canviessin de manera radical (la motivació principal continuava sent la fabricació d'eines amb finalitats agrícoles, ramaderes i de seguretat), no van parar d'imaginar nous materials. En aquest sentit, *"per què continuar investigant i invertint esforços quan ja disposem d'una solució vàlida a*

les nostres necessitats?” Seguretat i certesa. Diversificar les fonts de satisfacció de tota necessitat aporta seguretat i certesa. En altres paraules, “Què passa si un dia l'estany o el coure comencen a escassejar a la nostra regió?” “Estem disposats a reduir l'accés a eines sofisticades a l'elit econòmica de la regió en cas de problemes d'abastiment?” Aquesta voluntat preventiva és, sense dubte, una de les causes de l'aparició d'una segona generació en la història de la metal·lúrgia. D'aquesta manera, s'estima l'inici del treball humà amb materials a base de ferro, cap als voltants de l'any 1800 aC., a la vall del Ganges (Índia). Caldria esperar aproximadament fins a l'any 1100 aC. per trobar les primeres traces del ferro a Europa. De la mateixa manera que en el desenvolupament de la primera generació, els nostres avantpassats van treballar primer amb ferro aïllat i, posteriorment, amb aliatges a base de ferro. En aquest sentit, els materials a base de coure, continuarien essent hegemònics durant molt de temps i no seria fins al voltant de l'any 1000 aC. que aquesta segona generació començaria a ser hegemònica arreu del planeta. D'aquesta manera es va donar inici a l'Edat del Ferro. Així doncs, per què el ferro i els seus aliatges esdevingueren hegemònics en comparació amb el coure i els seus aliatges arreu del planeta Terra?

Per respondre aquesta pregunta, intentarem imitar el desenvolupament tecnològic que van haver de fer. (Fig.1) Començarem per interessar-nos pel ferro de manera aïllada (article actual) i, posteriorment, intentarem entendre les causes de l'aparició dels aliatges a base de ferro (article posterior).



Figura 1: L'estudi i desenvolupament tecnològic dels materials a base de ferro parteix, entre altres factors, de la voluntat d'evitar la dependència de les societats prehistòriques a l'abastiment de coure i estany. Per donar resposta a aquesta necessitat, múltiples cicles d'observació-experimentació-comprensió són necessaris. Primerament, cal optimitzar el component principal dels materials de la segona generació de la història de la metal·lúrgia: el ferro. Tot seguit, cal jutjar la pertinència d'aquest material per les aplicacions d'interès (espasa, pala, decoració, etc.). Si el ferro aïllat no és prou eficaç per les aplicacions d'interès, ens caldrà trobar l'element d'aliatge i les proporcions d'aliatge ideals per satisfer les propietats necessàries per a les aplicacions d'interès.

La primera raó rau en la presència d'ambdós, coure i ferro, en l'escorça terrestre. Tal com s'observa en la fig. 2, el ferro és el quart element més comú a l'escorça terrestre. Més concretament, un 5% de l'escorça terrestre està formada per ferro. Si ens fixem en el coure, només un 0,01% de l'escorça terrestre està formada per coure. Així mateix, aproximadament només un 0,0002% de l'escorça terrestre està composta d'estany (element d'aliatge de coure per tal d'obtenir bronze). Per entendre les conseqüències d'aquest fet a vida dels nostres avantpassats, ens fixarem en la situació socioeconòmica de l'època. Tal com vam comentar a l'article anterior, la sedentarització humana combinada amb l'aparició de la mobilitat terrestre de persones i càrregues va catalitzar la creació d'un primer mercat econòmic embrionari d'abast regional o multiregional. Evidentment, el preu de les matèries primeres, dins aquest mercat, s'establí en funció de la seva abundància i disponibilitat. El ferro essent més abundant que el coure i l'estany a escala planetària, el seu preu en aquests mercats embrionaris era evidentment molt menor al preu del coure, estany o els seus derivats.

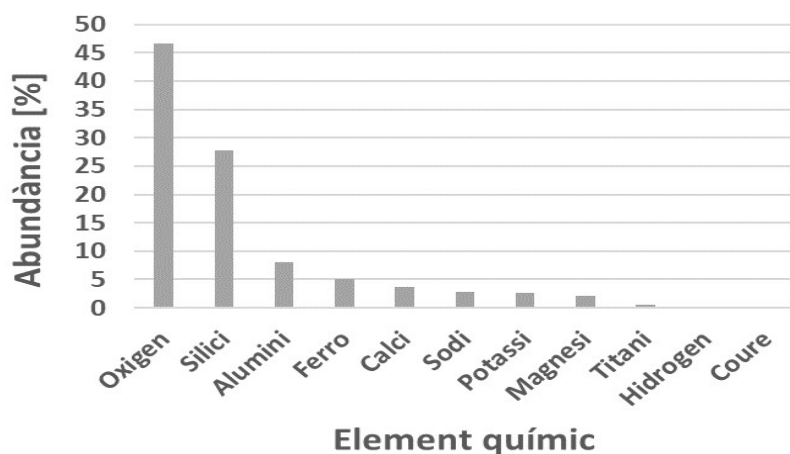


Figura 2: Abundància (en percentatge) de diversos elements químics a l'escorça terrestre. Aproximadament un 5% de l'escorça terrestre està formada per ferro. Així mateix, destacarem que aproximadament un 0,01% de l'escorça terrestre està formada per coure.

La segona raó rau en les propietats fisicoquímiques d'ambdós, ferro i coure. Si ens hi fixem bé, en el cas del coure vam poder llistar les seves propietats sense cap problema en un article anterior. En altres paraules, vam ser capaços de generalitzar les propietats del coure. Per entendre'n les causes ens fixarem en el concepte d'al·lotropia, que és la facultat d'un element químic d'existir en diverses formes diferents en un mateix estat físic. És a dir, un element al·lotròpic a l'estat sòlid serà un element present en el planeta Terra en múltiples formes a l'estat sòlid. En aquest sentit, el coure no és un element al·lotròpic, fet que explica la possibilitat de generalitzar-ne les propietats. O el que és el mateix, qualsevol peça de coure natiu que puguem trobar en el planeta Terra tindrà les mateixes propietats fisicoquímiques. No és el cas del ferro, que sí que és un element al·lotròpic i el podem trobar en quatre fases diferents de l'escorça terrestre (ferro alfa, ferro gamma, ferro èpsilon i ferro delta), tal com s'il·lustra en la **fig.3**.

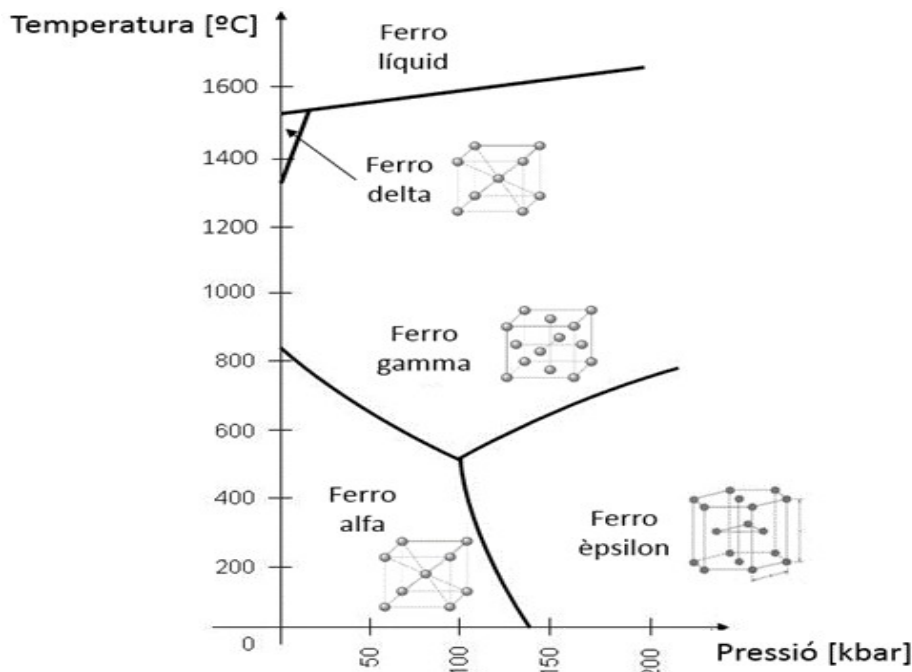


Figura 3: Diagrama de fases pressió-temperatura del ferro. Observarem que en funció de la pressió i la temperatura del medi de formació del ferro, obtindrem quatre fases diferents. Evidentment, les estructures cristal·logràfiques (organització dels àtoms en el material) i les propietats de totes quatre fases són diferents.

Efectivament, el ferro és un material màgic. Simbòlicament, podríem dir que el ferro no és un sinó quatre materials diferents a la vegada. És a dir, es tracta d'un material amb un ventall de propietats molt ampli a l'estat sòlid, fet que el fa un material molt més versàtil que el coure. En primer lloc, la fase alfa és la fase amb un procés d'obtenció més senzill. L'obtidrem en condicions de baixa pressió (pressió atmosfèrica) i baixa temperatura (Fig. 3). Així mateix, és una fase fàcilment modelable a causa de la seva alta ductilitat i mal·leabilitat. A més a més, es tracta de la fase menys densa (més lleugera) del Ferro. En contrapartida, ens trobem davant una fase amb una duresa molt limitada, fet que indueix propietats de durabilitat poc interessants per aplicacions sotmeses a estressos mecànics considerables. Per exemple, seria un material ideal per finalitats decoratives (anell, braçalet, etc.) o aplicacions sotmeses a febles esforços mecànics (espasa, ganivet, forquilla, etc.). En segon lloc, com a mínim gairebé 600°C són necessaris per aconseguir la fase gamma a pressió atmosfèrica. Es tracta d'una fase amb una duresa important i una interessant resistència als estressos mecànics d'envergadura. En contrapartida, estem parlant d'una fase amb una ductilitat i mal·leabilitat menor (major dificultat de modelatge) i una densitat superior. Per exemple, seria un bon material per finalitats estructurals (estructura i fonaments habitatge, etc.) i defensives no mòbils (reforç trinxeres, escuts estàtics, etc.). En tercer lloc, trobem la fase delta. Si observem el diagrama de fases (Fig. 3), observarem que aquesta fase apareix en unes condicions de pressió i temperatura molt precises. En altres paraules, es tracta d'una fase molt difícil d'obtenció on necessitarem un control exhaustiu de la temperatura i pressió del medi. Es tracta d'una fase amb la mateixa estructura cristal·logràfica que la fase alfa, però la distància entre àtoms és diferent. D'una banda, això es tradueix en propietats similars a les de la fase alfa. D'altra banda, la gran diferència entre ambdues alfa i delta la trobarem en el moment d'aliatge amb altres elements, fet que introduïrem en el proper article. En quart lloc i finalment, trobarem la fase èpsilon. Es tracta d'una fase no explotable a escala humana degut a les condicions d'alta pressió necessàries per a la seva formació. Si bé s'ha pogut demostrar la seva obtenció en un laboratori, es tracta d'una fase molt poc estable a pressió atmosfèrica. Així i tot, s'estima que aquesta fase té un rol estructural realment important en el nostre planeta. Efectivament, es tracta de la fase present en l'escorça terrestre (en regions d'alta pressió), que es caracteritza per una duresa i resistència als estressos mecànics excel·lents. Globalment, sigui quina sigui l'aplicació i els requeriments, el ferro (o els seus aliatges) podrà, segurament, donar-hi resposta.

En conclusió, la por a la dependència d'abastiment de coure i estany va portar els nostres avantpassats a continuar imaginant nous materials per fabricar eines i estris del seu quotidià. En aquest context van començar les primeres experimentacions amb ferro. Si bé inicialment el coure i els seus aliatges van continuar essent hegemònics en les societats prehistòriques, en un cert moment aquesta tendència va canviar. En aquest sentit, hem pogut discutir breument algunes de les raons que van convertir el ferro en hegemònic a escala planetària. En primer lloc, hem associat aquesta tendència al lloc que ambdós, ferro i coure, ocupaven en el mercat econòmic embrionari de l'època. En particular, la gran abundància de ferro a l'escorça terrestre es traduïa en un preu més assequible i, per tant, més facilitat d'abastiment. En segon lloc, hem pogut constatar la gran versatilitat del ferro respecte al coure, a causa de les seves propietats al·lotròpiques. Aquest fet li confereix, de manera aïllada o aliat amb altres elements, propietats interessants per un gran ventall d'aplicacions.

Fonts bibliogràfiques:

Wikipedia, "Edat del ferro", consultat el 27/12/2021.

URL: https://ca.wikipedia.org/wiki/Edat_del_ferro

"Elements chimiques, "Abondance dans la croûte terrestre", consultat el 27/12/2021.

URL: <https://www.elementschimiques.fr/?fr/proprietes/abondances/abondance-dans-la-croûte-terrestre>

AVUI PARLO DE L'ADOLF

Antoni Garròs Solé

Suposo que molt poca gent pot parlar de l'Adolf en propietat, tret de la seva germana i els seus dos amics de l'ànima, ja que era polièdric o com una pilota de futbol de cuir, que cosint peces angulars surt una esfera. Així crec que era ell, pel poc que el vaig conèixer, però de qui guardo cartes seves de quan estudiava a Barcelona. Una d'elles li vaig poder donar en mà, un dia a l'estanc; m'enviava una poesia que parlava de l'anhelada independència i vaig creure que li faria gràcia tenir-la. Les altres són meues! Una parla del començament de la meva relació amb l'Anabel i, perquè la resposta no pot ser més clara: això que em dius que t'agrada potser li ho hauries de dir a ella, que les persones no som ocellets, que potser es miren i ja saben el que volen, nosaltres tenim paraules i les hem d'emprar. I els records dels dimecres a la tarda a Barcelona, amb el Xavier Batiste al pis del carrer del carrer Marina, quan va néixer el Xavi, i sempre et presentaves amb una bossa " que t'havia preparat l'Ester? Amb el formatge que li agradava a l'Anna, o el meu fuet preferit!, Adolf, mai vaig parlar de gustos amb la teva germana, però colava? I ens ho menjàvem tot entre els 4 i tu i el Xavier gronxàveu i donàveu el biberó al Xavi i fins que no podíem més de son i cadascú a casa seva, fins a la setmana vinent a repetir historial. Si s'esqueia preparaves alguna cosa a la cuina, el Xavier no, que era de coses més refinades per allò del seminari, però no s'escapava de fregar els plats, que hi tenia la mà trencada, potser per allò de net com la Patena? Val a dir-ho!

Recordo els cremats de rom i les caragolades, que ens feies quan vam tornar a Artesa. Per a nosaltres aquest serà l'Adolf, el que volem recordar, però que també m'enviava a pastar fang, quan calia i creia que tenia raó. El teu record sempre serà amb nosaltres! Per aquí tot igual, ningú es mulla el cul ni l'aixeca de la cadira, sembla que estem eternament al Dia de la Marmota de la pel·lícula!

Una abraçada de tots els nosaltres.



I NO ES CANSEN!!!

Laura Farran Botargues

L'any 1982 vaig assistir a Madrid a un curs d'immersió lingüística en llengua anglesa, que s'impartia en el que ara és el " Centro Universitario Lassalle" i que estava organitzat pel "Ministerio de Educación" d'aleshores.

L'aula era un laboratori d'idiomes i tota comunicació es feia en anglès, ja que l'objectiu era que, fins i tot aquelles persones que no tinguessin coneixement de la llengua, acabessin el curs sent capaços de comunicar-se en aquesta. Com era d'esperar, els resultats van ser bons, ja que la immersió lingüística és una metodologia d'aprenentatge que posa l'alumnat a l'exposició total o parcial d'una llengua per tal que l'aprengui en el mínim temps possible.

El model de la immersió lingüística prové del Canadà. Allí va ser aplicat, amb molt d'èxit, a la dècada dels anys seixanta del segle XX, on els escolars del Quebec, de parla anglesa, seguien un aprenentatge d'immersió en llengua francesa, de manera que, quan acabaven els estudis obligatoris, tenien un bon nivell de competència en les dues llengües. Aquí començaria a aplicar-se en els anys vuitanta.

Avui dia és una estratègia d'aprenentatge que s'empra en molts centres educatius d'arreu del món.

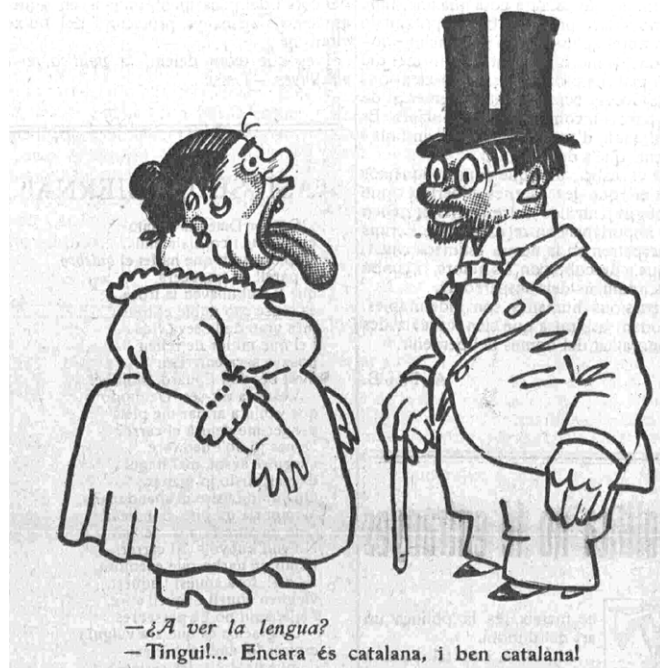
Aquesta metodologia s'aplica a les nostres aules per poder integrar i afavorir el procés d'aprenentatge de la llengua catalana, del gran volum immigratori que ha rebut el nostre país.

Alguns sectors polítics han vist que atacar aquest model lingüístic és una manera de perjudicar la nostra llengua i d'aquí les recents sentències judicials que així ho demostren. Aquesta ofensiva política contra el català, no és d'ara, ve de lluny, dels constants intents de caràcter centralista de no respectar i protegir els drets dels parlants d'altres llengües de l'Estat, com el català.

Al segle XIX, el moviment cultural anomenat *La Renaixença*, impulsa el català a sortir de la reclusió en què es trobava, reduït a llengua d'ús col·loquial i familiar, per a lluir com a llengua literària i de cultura.

La defensa de la llengua serà un dels puntals del catalanisme d'aquell segle. Així quan Alfons XIII visità Barcelona el 1885, el Centre Català, li presentà al rei un document conegut com el Memorial de Greuges, on en un dels punts defensava la llengua catalana: "*Només podem utilitzar la nostra llengua a les nostres llars i en converses familiars; desterrada de les escoles..., dels tribunals... on moltes vegades ni els jutges entenen els testimonis i els processats, ni aquests entenen els jutges*".

Davant del metge centralista



Campana de Gràcia (11 de setembre de 1922)

El catalanisme creix com a força política durant el primer terç del segle XX, amb victòries electorals que permetran, l'abril de 1914, la constitució de la Mancomunitat de Catalunya (unió de les quatre diputacions catalanes) , on el català esdevindrà llengua vehicular, en el seu projecte innovador i modernitzador de l'ensenyament (construcció d'escoles, cursos de formació per a mestres, publicacions...).

Amb el cop d'estat de Primo de Rivera (13 de setembre de 1923) i amb Alfons Sala i Argemí de president de la Mancomunitat, aquesta quedà paralitzada i fou dissolta el 1925. La repressió contra la llengua catalana, els signes d'identitat catalanista i l'obra cultural de la Mancomunitat,



Una classe, a l'etapa de la Mancomunitat

va ser molt gran. Consideraven que atemptava contra l'ordre públic i anava contra la unitat d'Espanya i així van iniciar una important tasca de descatalanització, prohibint l'ús públic del català i l'exhibició dels símbols nacionals (senyera, himnes...).

La llengua catalana tornaria a revifar durant la Segona República (1931-1936), de la mà de l'obra de la Generalitat Republicana. El català esdevenia una llengua cooficial i es donava un gran impuls a l'ensenyament en català, amb la creació de l'*Institut-Escola* on s'impartia una educació moderna, amb una didàctica activa, en català i en règim de coeducació.

Tot torna a canviar amb la dictadura franquista, la repressió contra els vençuts pretenia ser exemplar. Per al franquisme, la unitat de la Pàtria era essencial i per tant, calia combatre el catalanisme i eliminar tots els seus símbols.

Desapareixerien les institucions catalanes i la llengua seria prohibida en l'àmbit públic "*hable en cristiano*".

L'escola passà a ser un marc idoni on transmetre i propagar la ideologia franquista. Van ser suprimides totes les reformes pedagògiques de la Segona República, es van censurar els llibres de text, es va prohibir la coeducació, es van desterrar molts mestres i al seu lloc van arribar-ne d'altres parts d'Espanya, per tal de "castellanitzar" l'ensenyament. Es defensarien els valors patriòtics de la dictadura.

Aquest exemple és prou evident:

"¿ Se habla en España otras lenguas más que la lengua castellana?"

-Puede decirse que en España se habla solo la lengua castellana, el resto son dialectos: el catalán, el valenciano, el mallorquín y el gallego. El vascuence es una lengua que solo se habla en los caseríos vascos y por su pobreza lingüística, queda

reducida a dialecto. (Catecismo Patriótico Español-de lectura obligatòria a l'aula).

O bé se sancionava per emprar el català:

- Multa de 10.000 pesetas a la casa comercial " la Saldadora", por la publicación de anuncios no redactados en el idioma nacional.

- Multa de 1000 pesetas y destitución del alcalde de Teyá, por empleo del dialecto catalán en las comunicaciones oficiales.

- Multa de 1000 pesetas y destitución del alcalde de San Agustín del Llusanés, por lo mismo que el anterior. (La Vanguardia, 29 d'agost de 1939).

Recuperada la democràcia i en ple segle XXI, semblava que el respecte cap a la diversitat idiomàtica de l'Estat i concretament a la llengua catalana, era una qüestió perfectament assolida i no és així.



La Josepa Gallart, en la típica foto d'aula del franquisme.

Criticar i anar contra els projectes d'immersió lingüística en català s'ha convertit en un cavall de batalla dels polítics de dreta, de determinats sectors periodístics i de juristes, als quals els importen ben poc la pedagogia i les metodologies educatives i continuen atacant una llengua minoritària com el català davant el domini del castellà, al qual reforcen, tot imposant el 25% de temps lectiu en castellà a l'aula.

Aquesta imposició pretén desarticlar el nostre model lingüístic, que ha suposat durant molt temps una eina de cohesió social i un model que ha tingut un gran consens social si parlem de models didàctics, veiem astorats com ara aquests no provenen del món acadèmic i pedagògic, sinó que els dicten els tribunals.

Com molt bé deia el periodista Xavier Roig, en un article recent que va ser censurat al diari Ara: "*el català té enemics, no pas adversaris*".

LA NEVADA DE L'ANY 1932

Josefina París Mor

El 12 de febrer de l'any 1932, ara fa noranta anys, va caure una nevada excepcional amb temperatures extremadament baixes a Catalunya i altres indrets de la península Ibèrica. La neu acumulada de més d'un metre de gruix, en molts llocs, va aïllar pobles i ciutats d'arreu del territori, com mai no s'havia vist.

Diferents diaris de la premsa escrita es van fer ressò d'aquest fet i encara avui aquesta nevada és considerada històrica i rècord de totes les que es van produir al llarg del segle XX.

La neu va arribar a quallar a les mateixes platges de Catalunya, cosa excepcional. També va arribar a terres de l'interior i a les terres de Ponent. Es conserven moltes fotografies de carrers d'algunes ciutats com Manresa, Barcelona, Mataró, Tarragona..., coberts per grans gruixos de neu.

A Artesa la notícia d'aquesta gran nevada de l'any 1932 l'hem trobat registrada per mossèn Anton, en un dels llibres de Registre de l'arxiu parroquial, com un fet excepcional.

Artesa és un poble que, com a mitjana, sol nevar un dia a l'any i en algunes ocasions una pluja posterior ho fa desaparèixer l'endemà. Per contra l'any 1932 la gran nevada va anar acompanyada per baixes temperatures, la neu es va glaçar i va cobrir els camps i carrers del poble prop d'un mes.

El meteoròleg Alfred Rodríguez Picó, en un article publicat al diari El Periódico amb data d'11/09/2006, intenta explicar aquest fenomen extraordinari que es va donar l'hivern de 1932. Relata que la situació va ser causada per un anticicló que el dia 8 de febrer del mencionat 1932 es va allargar des d'Islàndia fins al mar Cantàbric i va provocar una irrupció d'aire



molt fred cap a França. L'endemà un aire siberià, sec i molt fred, va arribar a Catalunya. El dia 10 va continuar penetrant més aire fred i es va formar una borrasca prop de Portugal que va injectar aire humit fins a la costa catalana. Tot això va ser la combinació perfecta perquè es donés una gran nevada a Catalunya.

LA NEVADA A ARTESA DE LLEIDA L'ANY 1932

Amb data del 30 de maig de 1933, a l'arxiu parroquial hi trobo escrita al Tom I, pàgina 206, una notícia que cospa la meua atenció, es tracta del relat d'una gran nevada que va tenir lloc al poble d'Artesa l'any 1932. L'escrit va signat pel seu Rector mossèn Anton.

Mossèn Anton Bernat Tarroja, en aquella època, era el Rector de la parròquia de Sant Miquel Arcàngel d'Artesa de Lleida (1930-1965). Era un sacerdot amant de l'escriptura i gran afeccionat a la història. Tots els esdeveniments o notícies que succeïen al poble o al temple parroquial, tenia per costum deixar-les escrites i registrades a l'arxiu parroquial. Quan va esclatar la guerra civil (1936-1939),



Angels F.

mossèn Anton va tenir cura de guardar, en lloc segur, tota la documentació de la parròquia. Gràcies a la seua perícia, es van poder salvar de la foguera els Registres Sacramentals més antics de l'església que dataven de l'any 1754. També es van salvar els protocols notariaus, actes, vots..., i altres documents molt antics datats des de l'any 1605.

Avui aquesta documentació històrica té un valor incalculable i és cabdal per poder pouar i investigar sobre molts aspectes del passat d'Artesa, la seua economia, la seua cultura, la seua gent...

Sobre la notícia de la gran nevada del segle XX, mossèn Anton deixa escrit que l'acabament de l'any 1931 va ser un període de fortes gelades i que aquestes es van allargar fins als primers mesos de l'any 1932.

Pel mes de febrer d'aquell any, concretament el dia 12 va començar a nevar copiosament i continuà fent-ho, sense parar, durant tres dies més. La neu acumulada als carrers era tanta que arribà a tenir una alçada de cinc pams.

Amb els pics i les pales els veïns del poble van haver d'obrir pas als carrers per donar comunicació i socórrer la gent. Les gelades eren tan fortes que la neu s'hi va quedar fins al dia 4 de març, unes tres setmanes.

El termòmetre assenyala, durant dies, temperatures molt baixes fins a 16 graus sota zero, cosa mai sentida a dir en aquest poble.

Els autos van parar de córrer durant molts dies, només circulaven els trens. Com a resultat d'aquesta parada forçada, algunes famílies tingueren necessitat de ser auxiliades en queviures i llenya i la gent que estava malalta i delicada de salut moriren.

Mossèn Anton també relata que la gent del poble veí d'Aspa veient la situació que no millorava i que podia anar per llarg, armaren un trineu tirat per sis mules i obriren pas fins a Lleida.

Segons un recull històric de la vila d'Aspa escrit per Josep Masip Esquerda, el dia 18 de febrer d'aquell 1932, el vehicle que obria pas per la neu va arribar a Artesa i d'allí va continuar fins a Lleida. El caporal del Sometent d'Aspa, Josep Massot, en arribar a la ciutat, va recollir la correspondència, els medicaments i altres coses imprescindibles per la gent del seu poble. Fins al dissabte dia 27 de març no va tornar a sortir el sol a Aspa i fou en aquest dia quan el cotxe de línia Cogul-Lleida es va posar de nou en funcionament.



Àngels F.

Mossèn Anton finalitza la notícia de la gran nevada dient que també els plantats d'oliveres van patir moltíssim els efectes de la neu i les grans gelades, els arbres van quedar socarrats. Tant les oliveres del secà com les de l'horta moriren totes i es van haver de tallar arran de terra.

LES CONSEQÜÈNCIES DE LA NEVADA

La mort de les oliveres va representar un cop molt dur pels pagesos d'Artesa, ja que aquest conreu tenia un pes molt important dins l'economia pagesa del poble.

Durant el segle XIX a Artesa l'olivera passà de ser un arbre solt, plantat a les espones per fixar límits de propietats, per omplir els espais buits dels camps de cereals, de les vinyes i dels horts..., a ser un conreu sistemàtic i intensiu, introduït a les terres de Lleida durant el segle XVIII pel Baró de Maials.

Cada any des de Tots Sants fins al mes de febrer-març els homes, dones i nens estaven treballant en la recol·lecció de les olives. Paral·lelament a la feina de collir, hi havia la d'aixafar les olives als molins. Tot l'hivern hi havia feina per als homes i en anys de bona collita, com la que hi va haver la temporada

1885-1886, els molins van funcionar des del 30 de novembre de 1885 fins al 29 de juny de 1886.

A començaments del segle XX a Artesa, funcionant gairebé alhora, hi havia uns vuit molins d'oli: el molí de cal Jové, el molí Nou, el molí de ca l'Ambrosió, el molí de l'Eugenio, el molí de cal Bosch, el molí de cal Micaló, el molí de cal Carreter i el molí de cal Marquet.

Després de la sotragada de l'hivern de 1932, el conreu de l'olivera va retrocedir. Moltes terres de plantat d'Artesa ja no es van tornar a plantar. Molts camps arrancats es van deixar en terra campa i van ser aprofitats per la sembra de cereals.

En disminuir la producció d'olives, els molins a poc a poc també van anar tancant. Fins a l'any 1950 encara van funcionar els molins de cal Carreter, el del Porvenir, el del Sindicat i el de ca l'Eugenio, però en arribar una altra gran gelada que va tornar a matar les oliveres, la gent va tornar a arrencar els arbres i no els va replantar de nou.

La terra deixada per l'olivera anava essent ocupada pel conreu dels sembrats i farratges. Artesa, com molts altres pobles del Segrià, la Noguera, l'Urgell i també les Garrigues, anyalment, anaven augmentant la producció de blat, de panís, de blat i civada, principalment.



En arribar la mecanització del camp, sobretot amb la irrupció del tractor que va reemplaçar el tradicional carro dels camins i carreteres, la transformació dels conreus ha estat més visible i espectacular.

UN POEMA, UNA VIDA

M. Assumpció Cornadó Lladó

*Un poema,
pot dibuixar una Vida
i entre vers i vers,
codificar paisatges
d'infnites realitats.*

*L'infant
que un dia vam ser,
els jocs, el dolor,
la primera
i la darrera vegada.
Aquell petit instant*

*que cadascú recorda
i que de cop i volta,
com un regal,
de nou se'ns ofereix.
Un poema esdevé
sempre nou, únic i diferent,
en el que en lo propi,
en lo teu i en lo meu...
cadascú a la seva manera,
tots ens hi reconeixem.*

EL TÒQUIO QUE HE VIST

1ra PART

Joan Ramon París Oró

En els meus dos anteriors viatges al Japó havia volgut eludir l'estada en una megalòpoli com la de Tòquio. Una ciutat on viuen amuntegades deu milions d'ànimes, no era el lloc més convenient per a tenir moments de relaxament o de calma. Així i tot, Kyoto (l'antiga ciutat imperial) sembla ser més habitable a pesar que les seves xifres de població corren paral·leles a les de Barcelona.

Però si volia visitar la part nord del país i de la seva illa principal (*Honshu) no tenia més remei que fer estada en "la gran ciutat".

No ho tenia del tot clar, però al final em vaig decidir a endinsar-me en un món on l'estètica futurista està molt present. Tan sols travessar la porta de sortida de l'aeroport vaig ensopegar amb la línia de metro elevat que et permet gaudir de les vistes d'una ciutat on els gratacels s'assenten al costat de canals harmoniosament dissenyats. La sensació que allò és gegantesc t'inunda des del primer moment, d'acord amb una estètica en la qual el futurisme és present en tots els ordres de la vida.

La ciutat sembla dependre, exclusivament, de les màquines o bé aquestes s'han apoderat de la ciutat. El bitllet de viatge es treu a través d'elles i, a la sortida, la llum verda t'indica que en obrir les portes d'accés, has finalitzat el teu viatge.

De facto, el suburbà de Tòquio és tot un món. Llargs passadissos s'entrellacen i intenten passar entre onades de passatgers que transiten precipitadament per aquells llocs. Però el suburbà és molt més complex, ja que les línies pertanyen a diferents companyies privades que compliquen els transbordaments. Pot ser que aquests es puguin fer amb el mateix bitllet o que et vegis obligat a pagar de nou en una altra companyia. Si a aquest afegeixes les companyies fèrries que circulen per l'urbs, pot ser que et trobis en un veritable destret.

També resulten incomptables les vegades que en abordar un passadís et trobes de sobte amb un "Corte Inglés" subterrani. Així t'ensopegues de cop amb escales mecàniques que puguen als pisos superiors en què es dona curs a la plena activitat comercial.

Cal tornar a retrocedir sobre els teus passos i buscar una altra sortida al carrer, qüestió que en moltes ocasions es presenta molt complicada.

En alguna ocasió en tornar sobre els teus passos et trobaves de nou al mateix inici de partida. I igual que un laberint havia de buscar una altra sortida dirigint-me a l'altre passadís. En alguna ocasió la sort em somreia, ja que en arribar a les portes mecàniques, era un símptoma que no trigaries gaire a aconseguir descobrir la sortida.

Concretament al barri d'Asakusa, centre històric de la capital, l'espai suburbà estava tan desenvolupat que podies anar de punta a punta del barri sense haver de trepitjar la superfície.



Barri d'Asakusa de Tòquio

Era obvi, que si es volia visitar la ciutat caldria disposar de moltes hores per davant, ja que el trànsit a través dels corredors suburbans era una cosa interminable.

Si es vol gaudir de la vista dels edificis des d'un punt de vista arquitectònic, la ciutat ofereix veritables complexos de marcada índole futurista. En aquesta línia supera en innovació a Brasília, considerada el paradís de l'arquitectura. Gratacels rectilinis, que s'alcen cap al cel, competeixen amb els d'estètica ovalada o quadrangular. La famosa torre de Tòquio construïda com un important eix de telecomunicacions domina el firmament de la ciutat. De facto, es pot albirar des de molts quilòmetres, com vaig poder comprovar des de la torre de comunicacions d'Enoshima a Kamakura, distant uns 50 km de la capital.

La megalòpoli és tan imponent i poderosa que la seva àrea d'influència s'estén fins a moltíssims km a l'exterior de la capital. Per exemple, és bastant complicat sortir de Mite (distant uns 150 km) cap a Sendai (nord de l'illa) i el més convenient és tornar, per partir cap a altres zones del país. De la mateixa manera et trobes que no hi ha connexions directes

entre llocs relativament pròxims si no tornes a la "gran ciutat". Aquesta dependència de la capital crea un desequilibri en el qual Tòquio va deglutint i redirigint les zones del seu entorn. Tan sols Nikko o Hakone, per la seva influència turística, poden adquirir una certa autonomia econòmica.

Ens hem de traslladar molt lluny, com la ciutat de Sendai en el nord del país a uns 400 km de distància, per a trobar-nos amb una ciutat que tingui una influència similar a la de Toquio.

El que tot el Japó sigui d'una manera o d'una altra "depenent" de la capital, provoca que totes les decisions polítiques i la major part de les econòmiques se centralitzin en grau extrem.

El desenvolupament de la ciutat incidirà gradualment en la resta del país.

No resulta complicat descobrir grans edificis d'empreses que volen demostrar en els seus edificis emblemàtics tot el seu potencial econòmic. En qualsevol part de la localitat, les façanes de grans edificis inunden el paisatge urbà.

No obstant això, també és possible trobar en aquest macrocosmos en el qual l'ordre aconseguix el grau màxim de perfecció, el difícil equilibri entre tradició i modernitat. Jardins com el de Shinjuku Gyoen situats al el barri de Shinjuku (on regnen les llums de neó), et permeten endinsar-te en la naturalesa, encara que al lluny els alts edificis es percebin com a altes torres de vigilància.



Jardins Shinjuku Gyoen

És precisament en aquest jardí on es pot apreciar l'interès que té el japonès per la cultura occidental. La fascinació per copiar l'estètica de França o Anglaterra queda plasmada en extenses àrees on et pots sentir passejant prop d'un palau versallesc o rondant per les verdes prades pròpies de la campanya britànica. Em pregunto, mentre passejo pel parc, el motiu del desmesurat afany de copiar

l'aliè. Potser l'efecte que té la nostra cultura, els provoqui tal fascinació que tendixin a emular-la.

"L'art d'emular l'aliè", és exactament el mateix principi que m'ha mogut per a visitar aquest país. La tradició cultural d'aquest país és tan extensa i està tan fermament arrelada en tots els àmbits de les belles arts que si hagués de parlar dels seus artistes no sabria per on començar.

Excursions que et proposen endinsar-te en "el camí del te" alguna cosa que no és usual trobar en altres països. Mentre aquí no resulta complicat acostar-te a petits locals on t'ofereixen "una via per a aconseguir la saviesa".

Quan recorres les àmplies avingudes en què imperen l'ordre i la neteja t'adones que tots els detalls estan minuciosament estudiats, no deixen res a l'atzar. Observes com la ciutadania espera pacientment que els semàfors canviïn de color mentre les seves mirades romanen apagades com si fossin autòmats mecànics.

No hi ha a penes expressió en els seus rostres que indiquin cap mena d'emoció. Tan sols recordo presenciar, quan, en el teatre kabuki, una part del públic cridava paraules d'alè als soferts actors. Va ser l'únic moment en què la gent es deixava portar per una certa afinitat per aquells homes que representaven una famosa òpera de l'època Meiji.

És de suposar que tal inexpressivitat i l'obsessiu acatament de la disciplina venen marcats per factors religiosos i històrics. Tota la ciutat està repleta de petits temples en els quals s'alternen les dues religions oficials (budisme i xintoisme). Són en realitat llocs senzills que no aconseguixen la magnificència dels de Kyoto. Potser el més celebra d'aquests, el d'Asakusa amb els seus grans globus vermells decorant el recinte, adquireix un major interès per ser un centre de peregrinació més eminentment popular que per la seva qualitat artística.

Recintes que són més aviat un "punt de trobada" on les famílies es reuneixen per a parlar del diví i l'humà, sota l'atenta mirada dels budes. O bé per a passejar per les nombroses casetes on venen qualsevol tipus de productes, que van des d'un quimono fins a diverses classes d'herbes curatives. I potser és aquesta, la veritable excusa per a visitar un santuari en el qual tan sols utilitzen les fórmules de rigor, a l'hora de contactar amb el sagrat.

Encara que potser no es necessita gaire més, si tenim en compte que al temple més pròxim



(xintoista) mancat d'imatges, tan sols llueix un mirall en el qual queda reflectit el rostre de la gent. És la fórmula definitiva perquè en un instant ens adonem que "nosaltres som déu".

La senzillesa d'aquests temples en què a penes hi ha ornaments, contrasta amb la de la seva homòloga budista, ple de diverses estàtues de budes o bodhisattves. Aquesta senzillesa, la recerca de la simplicitat influirà en la decoració dels estatges japonesos. Eviten el recarregament, tan

sols alguna petita pintura a les parets corredisses, permet contrastar amb la resta de l'estada, on un petit moble que fa de tauleta està situat en un racó. Habitualment, els temes pintats al·ludeixen als jardins i concretament a l'època de la "sakura" "els cirerers en flor" paradigma de la bellesa i de l'accentuat lirisme.

Aquesta influència es pot observar en el palau imperial, en el qual les estades s'obren als amplis jardins. Però abunden també nombroses mansions que segueixen els mateixos patrons i que indiquen la importància que té per als toquiotes la contemplació de la naturalesa.

M'agradaria acabar fent referència a l'estricta horari que regeix la vida urbana i que per afegiment s'estén a tot el país. En el teatre kabuki, per posar un exemple, crida l'atenció que una vegada acabada la funció, els espectadors surtin afanyats per a agafar el metro. Es tanca el teló, sense que la companyia s'acomiadi o aculli els aplaudiments del públic. En lloc d'això, la gent s'aixeca precipitada mirant el rellotge. Segur que han de pensar que tres quarts de nou de la nit és ja una hora massa intempestiva per a anar deambulant per allí.

S'ACABA L'ANY

Antoni Garròs Solé

Reconec que cada dia soc més IGNORANT! Avui, dia dels Innocents, he anat a donar un tomb i m'he trobat uns municipals escombrant les fulles que queien d'un pruner de fulla caduca i he vist de lluny uns que esporgaven uns arbres de fulla perenne!

¿No seria millor esporgar al seu temps els *prunus* i escombrar si cal, els altres? I potser ens estalviariem sous? Com deia la tia Dolores: Predica, Pare Vicent!, quan li semblava que: "parlava al desert", però com "Doctors té Roma"!

He de reconèixer, que cada dia soc més tòtil! I s'hi han d'esporgar els arbres quan ens vingui de ganes i no quan toca!, que aviat manaran els *platanus canariensis*, com si fossin uns arbres fruiters!

Al món encara hi ha classes, malgrat el que diguin Marx i 4 peluts!



ALCARRÀS, ENCARA. EL QUE LA PEL·LÍCULA DIU I MOLTS NO VOLEN ESCOLTAR

Eulàlia Solà Miró (Plataforma Contra les MAT)

Se n'ha parlat molt de la pel·lícula *Alcarràs* i els seus mèrits que, en general, tot Catalunya aplaudeix:

Parlada en català nord-occidental, una varietat poc difosa pels mitjans audiovisuals del país, explica també la situació crítica, d'una família pagesa situada en una zona rural, i li dona veu.

Tot això ha traspasat fronteres i ha guanyat l'Ós d'Or de la Berlinale del cinema. Tothom ens en vàrem alegrar, i molt. Però a banda de l'encert del guió, de la tria dels personatges, la interpretació i, sobretot, de l'esplèndida direcció de Carla Simón, la pel·lícula ens diu molt més, és una denúncia. Posa en el punt de mira del món occidental un sector que està en franc retrocés i que si no s'hi fa res, d'aquí a pocs anys ja serà història, història d'un món que s'acaba per donar sortida a un altre, però quin altre? L'argument de la pel·lícula, ens explica part d'aquest futur: la família es retroba aquell estiu per fer la darrera collita de fruita perquè ben aviat arrencaran els arbres i el seu camp es llaurarà de plaques solars i de torres MAT. I ho fan amb recança i amb tristesa, sabent que han tocat fons, que no poden viure de la terra i les plaques són una sortida. Ells no volen aquest futur, la majoria de pagesos i pageses, tampoc. Penso, francament, que aquesta és la raó de ser de la pel·lícula, alertar, a tot occident, d'un procés de decadència de l'agricultura tradicional, no solament a Alcarràs i a Catalunya, sinó arreu dels països desenvolupats, i el premi a la Berlinale ben segur que ho va tenir en compte i es van sumar a la denúncia, cosa que és d'agrair perquè indica que no estem sols. Però en alguns països d'Europa, sabedors de la importància que té el sector agrari per al país, han trobat la manera de donar futur a l'activitat a través, com diu Pep Riera, d'un «model intervencionista de l'estat i de franca protecció de la pagesia, com passa a França o la protecció i manteniment de mercats locals i la venda directa com passa a Alemanya», (1) pensant, segurament, que mantenir el rebost ben proveït és una assegurança de vida. Pensant també que l'agricultura dona feina a molta gent i són motor econòmic per a altres sectors com la indústria a través de les màquines i utensilis agraris o de processats, derivats agroalimentaris de consum

Xerrada informativa

I SI FEM LA NOSTRA PRÒPIA ENERGIA

Dijous 3 de març - 18.30 h - Casal de Torrebesses

Renovables: estat de la qüestió
Sergi Saladié, Doctor en Geografia i professor de la URV

Renovables i desenvolupament local
Mario Hernández, Doctor en Geografia i professor de la UdL

Una experiència des del món local

El punt de vista de l'empresa
Santi Martínez, KM 0 Energy

Torn de preguntes, conclusions i cloenda
Màrio Urrea, Alcalde de Torrebesses

Plataforma contra els macroprojectes energètics de les Terres de l'Ebre
Ajuntament de TORREBESSES

directe o indirecte conserves, etc. Dissortadament aquest funcionament s'està acabant, el camp català s'està convertint en latifundis en mans d'empreses agràries que arrepleguen centenars d'hectàrees, macrogranges que tampoc són del ramader que les cuida i per acabar-ho d'adobar els parcs solars i les Torres d'alta o molt Alta tensió.

A Alcarràs els parcs projectats ocuparan prop de 800 hectàrees de sol cultivable, però cada dia ens assabentem de noves propostes i projectes que malden per ser aprovats. Hauran desaparegut els camps plens d'arbres de tota mena per passar a ser un mar de plaques solars. El pagès que accepta l'oferta, sense pensar en els altres, si es pensa que així ha tret la panxa de perill, està molt equivocat perquè aquestes empreses prometen per seduir, però després, un cop signats els papers, fan el que els convé, ja que depenen de fons d'inversió que fluctuen amb els mercats, per tant, el que garanteixen avui ho desmenteixen demà. I ho



demonstraran amb decrets i lleis que ningú entendreà d'on han sortit, i es quedarà tot amb un mínim del que han promès. Segur que tothom coneix gent que el 2007 va acceptar una proposta suculenta del «gobierno de España» per muntar plaques solars en terrenys, naus, teulats i magatzems. Hi ha gent que es va hipotecar per formar part del projecte. Van canviar les lleis de l'energia sota la pressió de les elèctriques tradicionals i 62.000 famílies no van poder recuperar la inversió feta i es van arruïnar. L'actor Cesar Vea, també arruïnat, va fer un documental de denúncia on en parla Sol(d)out. En el nostre cas pot passar que tinguis els camps ocupats per parcs solars, però no cobris el que t'han promès, no puguis produir aliments, ni puguis treure les plaques, què faràs?

Tornant al cas d'Alcarràs és evident que l'Alcaldia el problema que s'ha generat no sap com afrontar-lo i eviten de parlar-ne tant com poden. Al resum de l'entrevista que publica el diari Segre el dos de gener, l'alcalde només diu obvietats i evita esmentar els macroparcs solars i tot el que impliquen. Tampoc no s'informà puntualment els afectats i quan s'ha fet alguna reunió al respecte només hi han pogut assistir les persones directament implicades; la gent s'ha hagut de concentrar davant del consistori per fer saber el seu rebuig. En una entrevista a Ràdio Ponent al programa «Aquí a ponent» el dia 25 de febrer de 2022 que la Maria Lara fa a Manuel Ezquerra, actual regidor de l'Ajuntament, admet que no van informar i es lamenta que hi hagi hagut tants malentesos, provocats per la no informació i per la marginació dels afectats i poble en general davant del tema. El regidor entrevistat comenta que el consistori cobrarà pel macroparc 1'5 milions d'euros més l'IBI anual corresponent amén d'altres beneficis que no ha vist ni ha pogut analitzar ningú, només ells. La conclusió que traiem de l'entrevista és que la informació és opaca, però ells tot ho veuen bé i no analitzen a fons la problemàtica que comportarà tota aquesta remoguda de terres per al sector agroalimentari perquè perdre prop de

800 hectàrees de zona cultivable és perdre molt. Qui diu Alcarràs, diu tot el ponent lleidatà perquè les propostes de parcs solars i línies d'alta tensió s'estenen arreu.

La Plataforma de Ponent contra les MAT (torres de Molt Alta Tensió) ha posat en marxa una sèrie d'al·legacions per tal de protegir les propietats, els productors i les persones que no volem veure els nostres camps convertits en ferros, ciment i vidre. Lleida té la sort de ser agrària i ramadera i tenir la natura a tocar. Poblacions petites que viuen envoltades de verd i de colors a la primavera. És el nostre valor que també té el seu rendiment econòmic amb cultius de qualitat i de proximitat apostant, cada cop més, pels ecològics. Tenim sol, terra i aigua per produir productes excel·lents i amb l'entrada, a l'alça, de l'agroturisme, són possibilitats que sumen pel sector. Però amb això no n'hi ha prou, caldria, avui mateix, poder viure de la terra com tantes vegades han reclamat els sindicats agraris com UP. També caldria potenciar la indústria local de derivats de productes agraris i ramaders, aquest hauria de ser el nostre present i el nostre futur, tot menys malvendre o llogar els camps als voltors de les energies alternatives que només els interessa el negoci i l'especulació. L'alcaldia d'Alcarràs i totes les alcaldies i administració de ponent caldria que fessin trinxera amb aquesta idea: salvar la terra, la seva economia, la seva gent, reclamant estructures consolidades i garantides de comerç just pels nostres productes, des del blat a l'olivera, des dels horts als presseguers. És la nostra manera de viure, el que ens dona identitat i que, ben portat i reivindicat, ens apropa a un futur d'esperança, ara que, dissortadament, l'alimentació i l'aigua seran els punts d'inflexió d'un demà que albirem complex. Hem de perdre el que ja tenim? No té sentit. Pensem-hi i actuem!



(1)RIERA, Pep: Revista La Terra, número 471, pàg.11
Edita Unió de Pagesos.



CRÒNIQUES DEL C. F. ARTESA DE LLEIDA

TEMPORADA 2021/2022

Eudald Pijuan Mor

Fotografies: CF Artesa de Lleida i Josep Gallart

CF Artesa de Lleida 1 – AD Tèrmens 0 (12-12-2021) *MANETA DE VICTÒRIES*

L'inici del partit va estar marcat per una igualtat entre els 2 equips que es trobaven al terreny de joc. Tot i que l'Artesa a poc a poc anava trobant el seu ritme i decantant més la localització de la pilota cap al mig del camp visitant, les ocasions no s'acabaven de materialitzar i només es produïen algunes aproximacions més o menys perilloses. Però, poc abans de la mitja part, tot va canviar quan Palou controlava una pilota que el deixava sol davant del porter i l'últim defensa visitant va decidir fer una falta tàctica d'últim home que li va suposar la targeta vermella directa.

D'aquesta forma, la segona part s'afrontava d'una manera diferent i l'equip artesenc estava obligat a ser cada cop més i més ofensiu. Arran aquestes intencions va arribar el gol poc després de l'hora de partit quan, gràcies a un gran xut des de la frontal de l'àrea, Gerard Tió feia entrar la pilota per l'escaire de la porteria. Amb aquest gol tot feia preveure un partit plàcid de l'Artesa i el Tèrmens a poc a poc s'anés desgastant amb un home menys, però va passar tot el contrari. L'equip visitant va anar molt a l'atac, a través de centrades laterals, córners i, fins i tot, serveis de banda, però l'Artesa es va saber defensar i va desaprofitar increïblement algunes ocasions claríssimes al contraatac per sentenciar el partit.



CF Artesa de Lleida: A. Candel, M. Pifarré, M. Hortal, M. Grau, I. Vidal (P. Sarrablo), G. Tió, M. Hernández G. Hernández), J. M. Rueda, J. Sierra, S. Reluy i G. Palou (J. Sanz).

AD Tèrmens: M. Huguet, A. Solans (H. Balde), J. Llovera (I. Sarr), V. Darias, A. Mascarilla, F. Pascual (W. Ortiz), J. Ruiz, O. Escolà (M. Mecemene), M. Kassama, M. Ortiz i Q. Serra.

CF Artesa de Lleida 1 – CF Juneda 2 (15-12-2021) *FI A LA RATXA DE VICTÒRIES*

El partit no podia començar de millor manera per l'equip artesenc que aconseguia avançar-se al marcador en una de les primeres jugades del partit, just al minut 4, gràcies a un xut col·locat des de la frontal de l'àrea de Marc Hortal. I és que l'Artesa va ser el dominador del partit durant els primers 15/20 minuts, amb possessió de la pilota, ocasions i, naturalment, el gol. Malgrat aquest gran inici, el Juneda es va anar acomodant al partit i l'altra mitja part va estar dominada per l'equip visitant, que va avançar línies de pressió i va ser més dominador. Fruit d'això, va arribar just abans de la mitja part l'empat a 1.

La segona part va seguir un guió semblant. Es va començar amb un domini de l'Artesa, però ja amb ocasions del Juneda molt clares que es topaven amb el partidàs del nostre porter, Adrià Candel, que va ser l'home del partit. Així, el partit estava marcat per un Artesa que tenia una possessió estèril i un Juneda que al contraatac gaudia de les millors ocasions. I, ja en els 10 minuts de partit, el Juneda aprofitava una d'aquestes ocasions per superar d'una vegada per totes al nostre porter i col·locar l'1 a 2 final.

CF Artesa de Lleida: A. Candel, M. Pifarré, F. Peiró (M. Hernández), M. Hortal, I. Vidal (G. Palou), G. Tió, G. Hernández J. M. Rueda, J. Sierra, S. Reluy i P. Seralbo (J. Sanz).

C F. Juneda: J. Perera, J. Masbernà (J. Giné), E. Lahuerta (A. Cusiné), P. Barrufet (S. Rodríguez), A. Capdevila, M. Aixalà, C. Farrando, D. Cusiné, J. Roura, G. Barrull (O. Ximénez) i G. Barrufet (T. Bertran).

CF Artesa de Lleida 1 - C Lleida Esportiu 0 (19-12-2021) *TRIOMF ARTESENC EN L'ESTRENA DE LA NOVA GESPA*



Després d'un temps l'equip va poder tornar a disputar un partit de futbol com a local al Municipal d'Artesa de Lleida, ja amb la nova gespa en perfectes condicions. El partit ens va enfrontar davant el filial del Lleida Esportiu i es va decidir per la mínima a favor de l'equip local.



El partit va començar d'una manera freda (com l'ambient que hi havia sota la boira) i no va ser fins passat el quart d'hora que els 2 equips van deixar clares les seves intencions. Així, l'Artesa era el que, ajudat per la seva condició de local, tenia la possessió de la pilota i la movia d'un costat a l'altre per trobar el moment oportú d'atacar, mentre que el Lleida B mantenia bé el seu bloc defensiu i intentava crear perill en alguna contra. Malgrat el control del partit, l'Artesa no aconseguia crear grans ocasions i s'arribava a la mitja part amb empat a 0 al marcador. Ja en la segona les coses semblaven que anirien de la mateixa forma, però l'equip visitant es va activar i va poder crear algunes ocasions més clares. En aquest moment on el Lleida B semblava superior i l'Artesa havia perdut una mica el rumb del partit, la defensa

visitant va perdre una pilota a camp propi que es va aprofitar molt bé a través d'un ràpid contraatac i, després d'un refús del porter, Gerard Tió marcava l'1 a 0 a plaer. A partir d'aquest instant, l'Artesa va saber gestionar molt bé els minuts que quedaven fins al final del partit i, tot i que el Lleida B va crear alguna ocasió més de cert perill, al final els 3 punts es van quedar a casa.

CF Artesa de Lleida: A. Candel, M. Pifarré, M. Hortal (I. Vidal), M. Grau, G. Tió, G. Hernández (J. Sanz), J. M. Rueda, J. Sierra, S. Reluy i P. Seralbo (J. Sanz).

C Lleida Esportiu: R. Figueres, Ll. Gibert, J. C. Abraham D. Echevarria), A. Alonso, A. Farré, T. Coker, X. Bello, M. Coulibaly (A. Nsingani), A. Roqué, A. Mesourouni (K. Jimenez) i E. Solano.

CF Albi 0 - CF Artesa de Lleida 1 (09-01-2021) *UN ARTESA DE CIRCUMSTÀNCIES COMPLEIX*

El partit va estar marcat per les diverses baixes en els dos conjunts, tant el local com el visitant, que van fer que, juntament amb la presència del vent en diversos moments, es veiés un partit gris i desagraït per l'aficionat. Tot i això, l'Artesa va començar el partit sabent que, amb les baixes, s'havia d'aprofitar els minuts inicials per encarrilar el partit. Així, cap al quart d'hora de joc, Manel Grau s'inventava un autèntic golàs des d'uns 30 metres, de falta directa, amb un xut potent que deixava parat el porter rival. Amb aquest 0 a 1 s'arribaria a la mitja part, amb un joc molt igualat en què cap equip semblava acabar-se de decidir en anar a l'atac.



D'aquesta manera seguia el guió a la segona part, amb l'Albi que intentava atacar sense massa perill i un Artesa que ja en tenia prou amb anar davant al marcador, i preferia assegurar la porteria a 0 que no pas anar a buscar la sentència amb el 0 a 2. Aquesta situació de partit es va anar agreujant amb el pas

dels minuts, ja que a aquest guió se li havia de sumar el cansament dels 2 equips, que entre l'aturada per Nadal i les baixes per Covid-19 es feien bastant evidents. Així, al final es va acabar el partit amb el 0 a 1 i sense grans ocasions per cap equip.

CF Artesa de Lleida: A. Candel, M. Pifarré, F. Peiró, M. Grau, J. M. Sanz (I. Vidal), G. Tió, J. M. Rueda, J. Sierra, G. Palou, R. Sánchez, P. Serralbo i (M. Hortal) (O. Liarte).

C F. Albi: D. Herreros, A. Elyakoubi, J. Garzon, A. Oteros, R. Camí (A. Achraf), A. Siliceo (A. Gil), T. Jadiani, B. El Hamdouni, A. Borges (S. Gilbert), A. Ballart i G. Fàbregas.

CF Artesa de Lleida 2 - CF Andorra 0 (16-01-2022) **2/2 EN VICTÒRIES AMB LA NOVA GESPA**



Des de bon inici el partit va seguir el guió previst per la posició dels 2 equips a la classificació i el joc que ha anat plantejant l'Artesa al llarg de l'any: un Artesa que vol dominar el partit i es sent segur amb la pilota, però que no té cap mena de problemes en defensar ben posicionats si l'equip rival vol sortir jugant des del darrere. Així, l'Artesa anava guanyant terreny dins el partit i va ser al minut 26 que Sergi Reluy va col·locar la pilota al fons de la xarxa després d'un potent xut. Amb aquest 1 a 0 i sense grans ocasions pels 2 equips s'arribava a la mitja part.



La segona part mantenia el ritme de la primera, tot i que la diferència mínima a favor de l'Artesa feia que s'anés creant un ambient de preocupació per si l'Andorra B podia arribar a fer l'empat, però era més fruit del resultat ajustat que no pas pel joc

desplegat per l'equip dels Pirineus. D'aquesta forma va ser el pitxitxi de l'equip, Manel Grau, qui va portar la tranquil·litat a l'afició amb un autèntic golàs rematant d'escorpió una centrada lateral. Aquest gol va suposar el 2 a 0 final, ja que els últims 20 minuts del partit van estar marcats pel cansament dels 2 equips que va fer que no passés res més destacable a cap de les dues àrees.

CF Artesa de Lleida: A. Candel, F. Peiró, J. Sierra, M. Grau, I. Vidal (M. Hernández), G. Tió, J. M. Sanz, J. M. Rueda, S. Reluy, G. Palou (G. Hernández) i P. Serralbo.

CF Andorra: J. Pedernera, M. Da Silva, M. Del Castillo A. Marinho, M. Torres (J. Almeida), A. Fernandez, M. Aranyó, J. Roma M. Rodrigues), H. Ferrerira, S. Suarez i J. Peris (A. Puga).

At Alpicat 1 - CF Artesa de Lleida 2 (23-01-2022) **ASSALT AL LIDERAT!**

Partit vibrant des de bon inici on el primer i segon classificat del grup 7A de Segona Catalana volien demostrar sobre el terreny de joc perquè estan a dalt de la classificació. Això sí, malgrat que la majoria de l'any l'equip artesenc ha pogut tenir la possessió de forma clara i proposar el joc que volien, en aquest partit va haver molt més igualtat i tensió en tot moment. Ara bé, l'Artesa es va poder avançar gràcies a una gran centrada de falta lateral rematada al fons de la xarxa per l'home gol d'aquest equip, Manel Grau. Amb aquest gol, el 0 a 1 era un resultat immillorable per arribar a la mitja part per l'equip blanc-i-blau, però l'Alpicat va aprofitar l'afegit de la primera part per empatar després d'un xut des de dins l'àrea posterior a una jugada embolicada a la frontal.

Així, la segona part començava amb l'Artesa encara recuperant-se del gol psicològic dels locals, que veien com a poc a poc igualaven el ritme de partit artesenc i, fins i tot, el superaven. D'aquesta manera, la segona part va ser molt entretinguda per l'espectador, ja que es van anar donant situacions clares de perill en ambdues àrees i només el desencert dels davanters dels dos equips (i l'encert dels respectius porters) explicaven que l'empat a 1 es mantingués fins al final del partit. Tanmateix, el destí del partit ens oferia un bon desenllaç, ja que a l'afegit de la segona part l'àrbitre va xiular un clar penal a l'àrea de l'Alpicat, el qual Manel Grau no va desaprovechar i va convertir en el seu 10è gol de la temporada, que va suposar la victòria final per 1 a 2.

CF Artesa de Lleida: A. Candel, M. Pifarré, J. Sierra, M. Grau, I. Vidal (R. Sánchez), G. Tió, G. Hernández (M. Hernández), J. M. Rueda, S. Reluy, M. Rubió i P. Serralbo.

At. Alpicat: J. Domínguez, E. Cons, R. Egea, E. Alfageme, J. Vendrell, H. Oubih (J. Llull)i, X. Gomà (X. Barbero), E. Pallàs, S. Requena, J. Pla i S. Agustí..

CF Artesa de Lleida 6 - UE Balàfia 0 (30-01-2022) **FESTIVAL DE GOLS PER SEGUIR LÍDERS**

La clau del partit va ser l'inici fulgurant dels nostres jugadors amb 2 gols en els primers dos minuts de partit. El primer, l'estrena golejadora amb l'equip de Marc Rubió després de rematar dins la porteria una jugada embolicada a l'àrea. El segon, un autèntic golàs de Manel Grau amb un xut des d'uns 30/40 metres que es colava dins la porteria rival. Amb el marcador a favor des de tan aviat el partit es pressuposava còmode, i així va ser. Fins i tot va donar temps de sentenciar el partit abans de la mitja part, amb un altre gol de Manel Grau, aquest cop de penal. Així, amb un contundent 3 a 0 s'arribava al descans.



Malgrat la diferència en el marcador, l'Artesa va sortir igual d'endollat a la segona part amb un parell de gols més just en els primers 5 minuts del període. El quart mitjançant una magnífica centrada de Sergi Reluy de córner que es va anar enroscant fins a convertir-se en gol olímpic i, el cinquè, obra un altre cop de Manel Grau, que completava el seu hat-trick particular i suposava el seu 13è gol de la temporada, ampliant distàncies com a pitxitxi de l'equip i empatant en el liderat de la categoria. Finalment, cap a les acaballes del partit i amb els 2 equips havent enterrat les destrals de guerra després d'una expulsió visitant, Isaac Vidal s'estrenava com a golejadore aquesta temporada i tancava la festa amb el 6è gol de l'equip.



CF Artesa de Lleida: A. Candel, M. Pifarré, F. Peiró, J. Sierra, M. Grau, I. Vidal (E. Guasch), J. M. Rueda (R. Sánchez), M. Rubió, S. Reluy (M. Hernández), G. Palou (Pol Moragues) i P. Sarralbo.

CF Balàfia: I. Pérez, A. Viles, G. Eres, J. Hernández, D. Bosch (J. Roman), H. Badia (G. Torrelles), A. Fernández, A. Clavero, C. Fernández (A. Cano), M. Lozano i P. Roquet (I. Lorenzo).

CF Juneda 1 - CF Artesa de Lleida 2 (06-02-2022) **SISENA VICTÒRIA CONSECUTIVA I LIDERAT... EN SOLITARI!**

El partit va començar com era de preveure en un derbi on els jugadors dels 2 equips es coneixen a la perfecció: algunes imprecisions en els controls, poc control de la possessió de la pilota i un joc travat. Aquest no era el joc que s'esperava l'Artesa, acostumat a proposar un joc més ofensiu basat en la possessió de la pilota, però el Juneda va aconseguir que el ritme del partit fos el que proposaven amb moltes aturades del joc, petites faltes tàctiques i pressió constant en totes les zones del camp. Aquest joc intens i poc vistós es va veure reflectit en el 0 a 0 de la mitja part, on cap dels equips va gaudir de grans ocasions.



En canvi, a la segona, el ritme va canviar una mica i, tot i que continuaven les aturades en el joc, l'Artesa cada cop generava més sensació de poder crear perill. En una d'aquestes jugades, després d'una pentinada des del primer pal, Sergi Reluy apareixia de forma oportuna al segon i transformava el 0 a 1 al marcador, al minut 52. Així, la segona part avançava sense grans ocasions pels locals i amb

un Artesa que buscava el segon de la calma, que va arribar al 83 després d'un gran xut creuat dins l'àrea del mateix Sergi Reluy, convertint el seu doblet particular. Aquest semblava el gol definitiu, però com hem dit el Juneda no es va rendir en cap moment i, al minut 86, va fer l'1 a 2 a través d'un xut de falta llunyà. Aquest resultat ja seria el definitiu, malgrat que els últims minuts van ser de tensió pel resultat tan ajustat que reflectia el marcador.

C F. Juneda: J. Perera, J. Masbernat (J. Giné), E. Lahuerta (A. Cusiné), P. Barrufet (I. Lahuerta), A. Capdevila, M. Aixalà, C. Farrando, D. Cusiné, J. Roura, G. Barrull (A. Cusiné) i G. Barrufet (Ò. Ximénez).

CF Artesa de Lleida: A. Candel, M. Pifarré, F. Peiró M., M. Grau, I. Vidal (G. Tió), G. Hernández (G. Palou), M. Hernández, J. M. Rueda, M. Rubió, S. Reluy i P. Seralbo.

CF Artesa de Lleida 2 – CF Torrefarrera 1 (13-02-2022) 7ª VICTÒRIA SEGUIDA PER CONSOLIDAR EL LIDERAT I ASSEGURAR EL PLAY-OFF

Inici del partit fulgurant per part de l'Artesa que, amb l'empenta de l'afició, va jugar un primer quart d'hora de partit immillorable. Amb aquesta inèrcia no podia ser cap altre que el pitxitxi de l'equip, Manel Grau, qui aprofitava una jugada d'estratègia a la sortida d'un córner per transformar el primer gol del partit, al minut 6, amb un potent xut des de dins de l'àrea. Aquí, un fet va marcar la resta de la primera part i va aturar el ritme favorable de l'Artesa en sec: la lesió de Pol Moragues. Així, es va despertar el Torrefarrera, que va poder empatar ràpidament amb un gol al minut 18. La resta de primera part va ser d'un gran ritme, on l'equip que tenia la possessió era el gran dominador mentre la mantenia.



Ja en la segona part es seguia el mateix guió: molt ritme i igualtat, amb l'equip que tenia la pilota dominant clarament a l'altre. Amb tot, un segon detall va marcar el desenllaç del partit: un altre gol de córner, aquest cop del davanter Marc Rubió de cap des de l'àrea petita. D'aquí fins al final del partit va ser el conjunt visitant qui va buscar més la porteria artesenca però sense sort, confirmant-se el 2 a 1 final al marcador.

Malgrat tot, el partit no va ser rodó. Des de l'Artesa volem enviar ànims i força al Pol Moragues i desitgem que es pugui recuperar al més aviat possible de la lesió. Força Pol!

CF Artesa de Lleida: A. Candel, M. Pifarré, F. Peiró, J. Sierra (R. Sánchez), M. Grau, G. Tió, G. Hernández (G. Palou), P. Moragues (I. Vidal), J. M. Rueda (P. Sarralbo), M. Rubió, S. Reluy.

CF Torrefarrera: O. Gómez, G. Barbosa, P. Camarasa (C. Pallaruelo); M. Martín, C. Lozano, J. Beamud, M. Solanilla, J. Regany, J. Padrones (A. Altisent), H. El Morabet (J. M. Cases) i J. Carulla.

CF Artesa de Lleida 4- CF Sudanell 1 (20-02-2022) L'ARTESA SUMA LA 8ª VICTÒRIA SEGUIDA I CONTINUA EN ESTAT DE GRÀCIA

L'Artesa suma una altra victòria i segueix com a líder de la classificació després de superar per 4 a 1 a un combatiu C. F. Sudanell, en un partit en què l'equip no va estar del tot còmode fins a la sentència final.

L'Artesa es presentava al partit una mica minvat d'efectius, amb alguns tocats a la banqueta, i va començar amb la intenció d'assentar-se a poc a poc en el partit. Els dubtes sobre el rendiment de l'equip es van esvaïr aviat i el partit ja es va posar de cara amb un gol matiner, al minut 20, d'Isaac Vidal, que obria la llauna amb un bon cop de cap. La primera part va seguir un ritme més aviat lent. Això sí, l'equip que proposava el seu joc i que intentava anar cap a l'atac era l'artesenc. Amb aquest 1 a 0 s'arribava a la mitja part.

Ja en la segona part els canvis es van fer notar i va ser un d'aquests, Marc Rubió, qui aconseguia ampliar distàncies al marcador i posar un 2 a 0 que semblava mig definitiu, vista la poca voluntat ofensiva de l'equip visitant. Malgrat això, el Sudanell es va anar animant i poc després de l'hora de partit va escurçar distàncies al marcador amb el 2 a 1. Els minuts anaven passant i l'Artesa no era capaç d'acabar de tancar el partit, tot i

no patir pràcticament res en l'aspecte defensiu. Finalment, en els últims 10 minuts de partit va arribar la sentència definitiva amb un parell de gols més, el tercer de Gerard Hernández i l'últim, de penal, de Sergi Reluy.

CF Artesa de Lleida: A. Candel, F. Peiró, J. Sierra, M. Grau (J. M. Sanz), I. Vidal (M. Rubió), G. Tió, G. Hernández, M. Hernández, J. M. Rueda, G. Palou (S. Reluy) i P. Sarralbo.

CF Sudanell: S. Ges, O. Garcia, R. Colomo, I. Nadal, I. Benzoura, G. Colomo, O. Bammou (O. Zagdan), J. De la Iglesia, G. De la Iglesia, I. Moll (M. Benzoura) i À. Rodríguez.



CLASSIFICACIÓ

P	EQUIPS	NOM	PARTITS				GOLS		
			J	G	E	P	F	C	
1		ARTESA LLEIDA, C.F. A	48	20	15	3	2	42	16
2		ALPICAT, AT. C. A	45	19	14	3	2	57	18
3		TORREFARRERA C.F. A	41	19	13	2	4	45	21
4		JUNEDA, C.F. A	34	19	10	4	5	34	22
5		LLEIDA ESPORTIU, CLUB B	32	19	10	2	7	40	27
6		BALAFIA, C.F.U.E. A	26	19	8	2	9	36	46
7		TERMENS, A.D. A	23	19	7	2	10	30	35
8		ANDORRA, F.C. B	20	19	6	2	11	30	38
9		PARDINYES C.F. A	14	19	4	2	13	26	46
10		ALBI, C.F. A	11	19	3	2	14	29	42
11		SUDANELL, C.F. A	8	19	2	2	15	14	72

ENTRETENIMENTS

SOPA DE LLETRES

Miquel À. Navarro

Busqueu i hi trobareu els noms d'onze cases d'Artesa, potser alguna ja tancada.

P	B	A	T	L	L	E	T	U	N
R	U	X	I	L	U	S	E	J	I
O	X	I	P	E	L	A	T	O	M
S	A	T	G	I	O	M	U	E	A
A	R	E	C	V	F	A	R	N	D
L	R	L	A	C	E	R	I	Z	A
A	E	A	P	O	K	R	N	O	J
C	T	C	I	L	R	O	T	X	A
I	X	I	D	A	I	G	A	I	R
M	A	M	B	U	F	O	R	M	I

SUDOKU

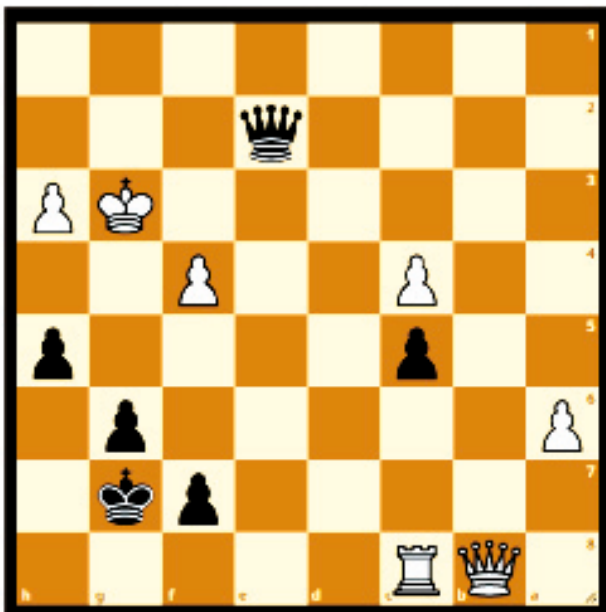
Lluís Gil

					4		5	
4		2	1	5			8	
	6	8	7		3	4		
			4	9		8	7	
3			2	7		6	4	
1			6				9	
		6		4	9	7		
				6			2	
		4						

PROBLEMA D'ESCACS

Abert Batiste

Juguen negres i guanyen la partida en 4 moviments.



ENIGMA

Ens sabríeu dir per a què serveix l'estri de la imatge?



Sol·lució a l'enigma de la revista anterior:

Era un tallador de pasta fullada.
Servia per tallar la pasta a triangles.

MOTS ENCREUATS

Miquel A. Navarro

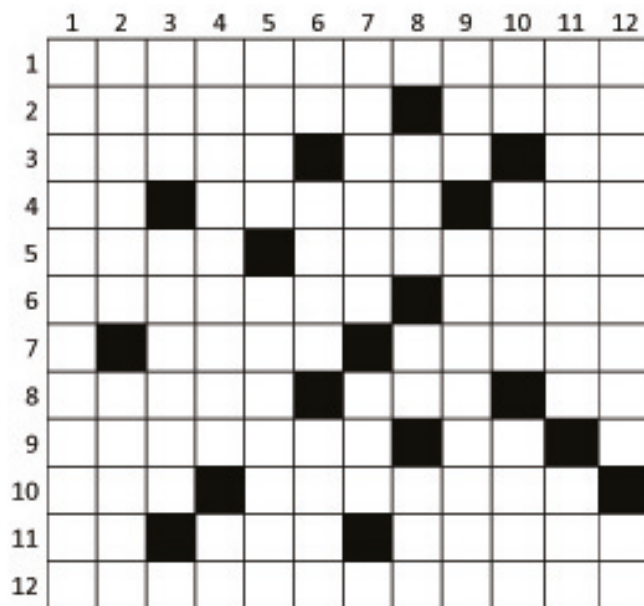
Solucions a la pàgina 39

HORIZZONTALS

1. En femení, que afirmen o neguen rotundament.
2. Dos sons que tenen el mateix to (femení). Esternudo. Esternudo. **3.** Pidoli, recapti. Home alegre. Cent cinquanta. **4.** Expressió de fàstic. Gram. Partit Obrer Espanyol. **5.** Moneda àrab. Al revés, comarca d'Aragó. **6.** Guineu (peix). Lloc d'eres. **7.** Xifra romana. Cossi, cubell. Mulla, xopa. **8.** Al revés, indret, contrada. Certa educació. Sense Data. **9.** Espatllat, inutilitzat. Nota. La primera. **10.** Nom de consonant. Àrab, del món àrab. **11.** La nota d'abans. Ventet suau. Encanteri, encant. **12.** Cosa plena d'entrebancs.

VERTICALS

1. Que fa cucurulles. **2.** Trompeta antiga. Eleven, enlairen. **3.** Fart de menjar. Aquells, uns. Tona. **4.** Guardes els diners. AU. **5.** Emoció, alegria. Trametré una carta. **6.** En quin lloc. Estranya. Moro, sarraí. **7.** Engolir, menjar molt, cap per avall. Lletre grega. Vocal. **8.** La més prima. Entretingut, plaent. Carta valuosa. Forma de l'adverbi "be". **9.** Quina persona. Que té por. **10.** Les dues febles. Cert hidrocarbur aromàtic. Seient de diputat.



11. Que van a l'escola. Centre d'intel·ligència social. **12.** En femení, que hi toca el sol. En bon estat.

HO HEM LLEGIT A...



Diari Segre, dijous 10-02-2022

ESCOLA ELS TIL·LERS D'ARTESA DE LLEIDA



Tornen els somriures

Sense mascareta obligatòria als carrers i patis de col·legis

L'Arnau recupera les operacions al baixar els indicadors de la Covid

LLEIDA 18



LA CUINA FEMOSA

Lluís Gil Fontanet

L'equip de cuina de La Femosa us presenta unes postres dels nostres cosins mallorquins per si algú està inspirat, i voleu imitar un producte gairebé inimitable: l'ensaïmada. El seu nom prové de saïm que vol dir llard i si algú s'ha quedat amb gana després de les festes de Nadal pot tirar pel dret i convidar tota una colla.

ENSAÏMADA

Ingredients per a 10 persones

2 ous

500 g de farina

Un polset de sal

Mig got de llet

20 g de llevat premsat

100 g de sagí dolç

250 g de cabell d'àngel.

Temps de preparació 3 hores

La Cinta ens presenta en aquesta revista el pastís típic de Mallorca d'una qualitat i presentació excepcionals i encara que no és difícil de fer requereix el seu temps i la seva dedicació.

Comencem batent els dos ous.

Es desfà el llevat amb la llet tèbia i quan estigui fred s'afegeix als ous batuts.

A la preparació anterior hi posem la farina i es pasta. Quan té consistència es rebat amb força contra la taula enfarinada; després d'uns minuts d'aquesta feina es fa una bola i després de fer una creu amb un ganivet, es tapa.

Es deixa reposar la massa durant una hora, que és el temps que triga a desaparèixer la marca de la creu i en augmentar el doble el volum de la pasta.

Amb el sagí s'unta la taula de treball i a sobre s'estira la massa amb un corró fins que quedi d'una espessor d'uns tres mil·límetres.

Amb la mà s'escampa el llard sobre la massa fina, aproximadament admet uns 100 g de sagí dolç i a sobre d'aquest es posa una altra capa de cabell d'àngel.

Amb les mans oliades es va enrotllant la massa sobre si mateixa començant per una punta com si fos un mocador i es converteix, al final, amb una gran soga que es diposita, enroscada en forma d'espiral, sobre una plata oliada.

Es deixa pujar la pasta fins que dobli el seu volum i s'enforna, en un forn calent, durant cinc minuts. Apoc a poc es va abaixant la temperatura fins que als 10 minuts ja es pot mirar de treure.



TELÈFONS I HORARIS D'INTERÈS

Ajuntament973 16 71 62
 Assistent social dimecres alterns973 16 71 62
 Correus 9h a 10h de dilluns a divendres
 Farmàcia973 16 72 04
 Veterinari de la Protectora Local:
 Emma Solé618 90 95 12

Clínica Ica Natura (Pardinyes)973 22 82 22
 Clínica Riu Ebre (Cap Pont)973 21 65 49
 Consultori mèdic local.....973 16 72 91
 Metge urgències Dies feiners 15h a 8h i els festius
 tot el dia973 14 20 29 / 973 14 20 33
 Museu973 16 71 62 (Ajuntament, hores convingudes)

SOLUCIONS ALS ENTRETENIMENTS

ESCACS

Solució:

1. ..., a5+
2. Rxa5, Df2+
3. Rg4, f5+
4. Dg3++

MOTS ENCREUATS

HORITZONTALS

1. CATEGÒRIQUES. 2. UNÍSONA. UIISO. 3. CAP-TI. GAI. CL. 4. UF. AGRAM. POE. 5. RIAL. LLITERA. 6. ULLVERD. ERAL. 7. L. TINA. AMERA. 8. VERAL. ESO. SD. 9. ALESIAT. RE. A. 10. ICS. ARABESC. 11. RE. ORA. ENCÍS. 12. ENTREBANCOSA.

VERTICALS

1. CUCURULLAIRE. 2. ANAFIL. ALCEN. 3. TIP. ALTRES. T. 4. ESTALVIES. OR. 5. GOIG. ENVIARÉ. 6. ON. RARA. ÀRAB. 7. DRAGAR. ETA. A. 8. I. AMÉ. AS. BEN. 9. QUI. TEMORENC. 10. UI. PIRÉ. ESCÓ. 11. ESCOLARS. CIS. 12. SOLELLADA. SA.

SUDOKU

7	3	1	9	8	4	2	5	6
4	9	2	1	5	6	3	8	7
5	6	8	7	2	3	4	1	9
6	2	5	4	9	1	8	7	3
3	8	9	2	7	5	6	4	1
1	4	7	6	3	8	5	9	2
2	1	6	5	4	9	7	3	8
9	5	3	8	6	7	1	2	4
8	7	4	3	1	2	9	6	5

SOPA DE LLETRES

SAMARRÓ. PUIGVERTÍ. BARRINA. BATLLET. MICALÀS. COLAU. PELAT. RAJADA. XARRET. MICALET. MIXÓ.

INCOGNITA

Sabrieu dir-nos el lloc i la data d'aquesta fotografia?

Podeu enviar la resposta a:

lafemosaaartesadelleida@gmail.com





Reis Mags d'Orient i els seus acompanyants



Arribada dels Reis Mags



Concert de la Coral La Primavera Artesenca



Benedicció de Sant Antoni



IMATGES D'ACTUALITAT



Assemblea de la Llar de Jubilats



Obres de la depuradora



Santa Àgueda



Donació de Sang