



# La Famosa

REVISTA D'OPINIÓ I INFORMACIÓ LOCAL ARTESA DE LLEIDA

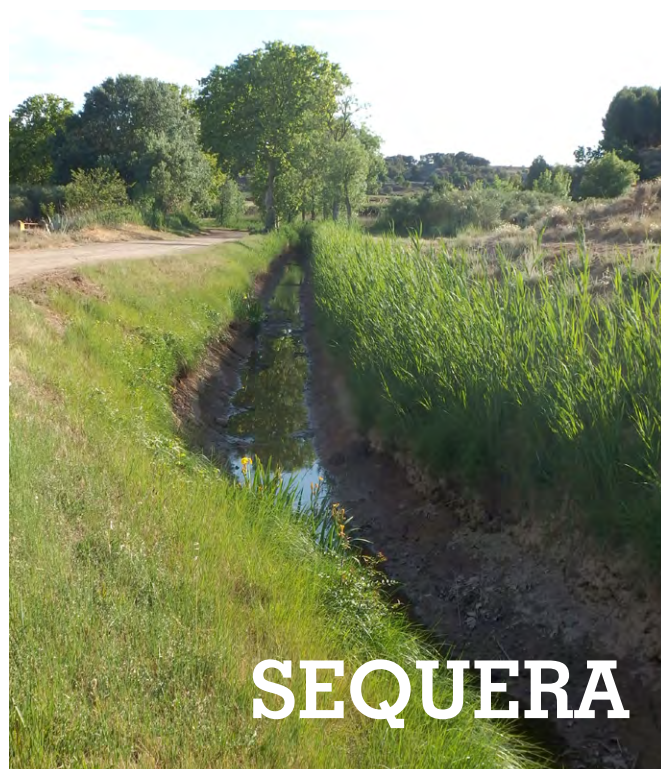
Número 323

MARÇ - ABRIL 2023

P.V.P. 3€



**ESPECIAL ELECCIONS MUNICIPALS**  
**ENTREVISTES ALS CAPS DE LES CANDIDATURES LOCALS**



# SUMARI

Pòrtic .....	3
Actualitat Artesenca .....	4
<i>J. Ma Esteve / Fotografies: J. Ma Esteve, M. À. Florensa i J. Gallart</i>	
Carnestoltes 2023 .....	9
<i>J. Ma Esteve / Fotografies: J. Ma Esteve, M. À. Florensa i J. Gallart</i>	
Setmana Cultural 2023 .....	10
<i>J. Ma Esteve / Fotografies: M. À. Florensa</i>	
El Casal de jubilats Sant Miquel .....	11
<i>La junta / Fotografies: M. À. Florensa</i>	
Fauna del terme: Teixidor o Sabater .....	12
<i>Isidre Drudis Bellmunt</i>	
Activitats de La Femosa .....	13
<i>Josep Ma. Esteve i Felip Gallart / Fotos: La Femosa</i>	
Ja casem el fill! .....	14
<i>Parròquia d'Artesa de Lleida</i>	
Poesia: Als nostres padrins i padrines .....	14
<i>M. Assumpció Cornadó Lladó</i>	
Domus Domini. Una llum a la foscor .....	15
<i>Miquel Carrera Castellví</i>	
Abraça la rabia .....	16
<i>Roger Gil Barberà</i>	
Els senyors de l'aigua, l'or blanc del segle XXI .....	17
<i>Eulàlia Solà Miró</i>	
El monstre de la sequera .....	19
<i>Nèstor Serra Domenech</i>	
Especial Eleccions Municipals .....	20
<i>La Redacció</i>	
Entrevista a Ricard Pons Pico .....	21
Entrevista a Mariona Rebull Berengué .....	26
Entrevista a Pere Puiggròs Compte .....	31
Un raconet d'Artesa .....	35
<i>Àngels Florensa</i>	
Temporada 2022/23. La temporada del centenari .....	36
<i>Eudald Pijuan Mor / fotografies: CF Artesa de Lleida</i>	
Ho hem llegit a... ..	40, 42
Entreteniments .....	40
<i>Miquel A. Navarro, Albert Batiste i Lluís Gil</i>	
Telèfons i horaris d'interès/Solucions als entreteniments ...	43
Imatges d'actualitat .....	44



## LA FEMOSA

AGRUPACIÓ CULTURAL - ARTESA DE LLEIDA

### Edita

Agrupació Cultural La Femosa  
Carrer dels Gallarts, 7  
25150 Artesa de Lleida (Segrià)  
lafemosa.artesalleida.cat  
lafemosaartesadelleida@gmail.com

### Direcció i coordinació

Josep Gallart Fernàndez  
Lluís Gil Fontanet  
Felip Gallart Fernàndez

### Col·laboradors i col·laboradores

Albert Batiste Bonet  
Miquel Carrera Castellví  
M. Assumpció Cornadó Lladó  
Isidre Drudis Bellmunt  
Josep Ma Esteve Muñoz  
Ma Àngels Florensa Bertran  
Felip Gallart Fernàndez  
Josep Gallart Fernàndez  
Junta Casal Jubilats Sant Miquel  
Roger Gil Barberà  
Lluís Gil Fontanet  
Miquel Àngel Navarro  
Parròquia d'Artesa de Lleida  
Eudald Pijuan Mor  
Ricard Pons Pico  
Pere Puiggròs Compte  
Mariona Rebull Berengué  
Ramon Serra Batlle  
Nèstor Serra Domenech  
Eulàlia Solà Miró

### Fotografies

Josep Ma Esteve Muñoz  
Ma Àngels Florensa Bertran  
CF Artesa de Lleida  
Josep Gallart Fernàndez

### Correcció de textos

Eulàlia Solà Miró

### Maquetació i impressió

Impremta Payà, Lleida

La Femosa, 2<sup>a</sup> època  
Número 323  
Març - Abr 2023  
DLL 264-1981  
ISSN 2339-7365  
P.V.P. 3 euros

Els articles que apareixen a les pàgines de La Femosa reflecteixen únicament l'opinió de llurs signants.

### Amb el suport de:



Ajuntament  
d'Artesa de Lleida



INSTITUT  
D'ESTUDIS  
ILERDENCS  
Fundació Pública de la Diputació de Lleida



Generalitat  
de Catalunya  
Departament  
de la Presidència



Diputació de Lleida  
La força dels municipis



# PÒRTIC

Una revista cultural com la nostra no pot estar-se d'esmentar i de celebrar un fet que ha estat únic i excepcional en tota la història de la cultura del nostre poble i, segurament, que en la de totes les localitats de les nostres contrades. I és que des de l'octubre de 2022 fins a l'abril d'aquest any han aparegut publicats tres llibres fets per artesencs i artesenesques i tots editats al nostre poble.

La primera obra és *Trossets d'història d'Artesa de Lleida* amb textos d'Isabel París Mor i fotografies de M. Àngels Florensa Bertràn, un llibre que dona a conèixer aspectes del nostre patrimoni entre els segles XVII-XX a través dels textos de la Isabel París i de les fotografies fetes per la M. Àngels Florensa.

Els autors del segon llibre són el matrimoni format per Laura Farran i Casimir Iglesias. Es tracta de *Club de futbol Artesa de Lleida. Cent anys d'història, 1923-2023*. Un llibre que, a partir de textos, fotografies, retalls de premsa, cartells, alineacions, fitxes de jugadors, llistats de presidents, taules estadístiques de classificació... fa un repàs de la història centenària del futbol artesenc des dels seus inicis fins a l'actualitat.

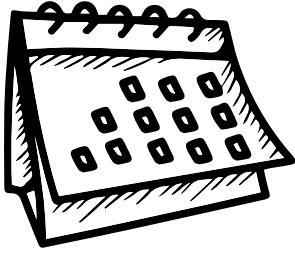
El tercer llibre és a *Cròniques d'un pagès cantautor* de Jordi Oró i Puig, publicat aquest abril de 2023 per la nostra agrupació cultural, dins de la col·lecció La Femosa. En aquest llibre, Jordi Oró fa memòria dels seus anys de cantautor, 1973-1978, i reivindica el moviment de la Nova Cançó a les comarques del Ponent català, així com tots els moviments de protesta antifranquista que hi havia al darrera. I també reflecteix l'evolució posterior, del cantant volem dir, fins als nostres dies.

No podem deixar d'esmentar tampoc un altre llibre d'un autor artesenc, tot i que aquest no ha estat publicat a Artesa, sinó per l'editorial lleidatana Pagès editors. Es tracta de *El presidi de Montclar*.

*Els reclusos en la construcció del Canal d'Urgell* de l'artesenc Felip Gallart i Fernàndez i de Vicent Lladonosa i Giró. Un llibre aparegut a principis d'aquest 2023, que reivindica la memòria dels reclusos en la construcció de la gran obra del túnel de Montclar.

Són quatre llibres que ens parlen de la gran vitalitat cultural del nostre poble i que, sens dubte, representen una fita històrica extraordinària. Des d'aquest pòrtic felicitem les seves autores i els seus autors i celebrem que sigui el nostre poble el protagonista d'un fet tan excepcional.





# ACTUALITAT ARTESENCA

— Josep Ma Esteve —

Fotos: J. Ma Esteve, M. À. Florensa, J. Gallart —



## SEQUERA

Estem travessant un període de sequera molt greu. La situació de manca de pluges ha esdevingut tan greu que fins i tot el Canal Urgell ha tancat el subministrament d'aigua, fet que no havia passat en els més de 150 anys d'història del canal. Aquesta situació està afegint més pressió als pagesos i pageses que molts perdran les collites de cereals i fins i tot la supervivència dels arbres fruiters està amenaçada, i el subministrament d'aigua de boca per les persones comença a estar també amenaçat.

## XERRADA I MANIFESTACIÓ DELS PAGESOS I PAGESES

A més de la sequera, un altre greu problema per a la pagesia és la plaga de conills que estem vivint. En aquest sentit en els darrers mesos hi ha hagut un parell d'esdeveniments relacionats amb la plaga de conills.

El primer acte fou una xerrada informativa sobre *Danys de fauna cinegètica, problemàtiques i solucions* organitzada per Unió de Pagesos amb la intervenció de diferents ponents. La xerrada va

tenir lloc el dia 24 de febrer a les 12 del migdia a la sala de plens de l'Ajuntament. El segon acte fou el divendres 3 de març, dia que hi va haver una important manifestació de pagesos i pageses a Lleida per reclamar solucions efectives a totes les problemàtiques que els hi afecta, especialment a la plaga de conills.

En un altre ordre de les coses, el 17 d'abril Unió de Pagesos va convocar a tots i totes les pageses a una xerrada per informar sobre la propera campanya de temporers, amb totes les dificultats que la situació actual comporta.



## SIMULACRE PROTECCIÓ CIVIL

El dimarts 28 de febrer, la Direcció General de Protecció Civil va realitzar un simulacre d'alerta amb l'enviament massiu de missatges a tots els mòbils ubicats a la zona de Lleida, Alt Pirineu i Aran per tal d'assajar una nova eina de comunicació d'alertes a tot el territori.



Foto: Josep Ma Carrera

## CONFERÈNCIA VÍCTOR KÜPPERS

Després que per motius d'agenda s'hagués de post-posar un cop, el dijous 2 de març va tenir lloc, en una sala del Teatre Municipal plena de gom a gom, l'esperada xerrada organitzada per La Comasala i El Forn Les Garrigues, del reconegut conferenciant Víctor Küppers, especialista en xerrades motivadores, de psicologia positiva que tenen com a eix central el creixement personal en tots els àmbits de la vida.

## DONACIÓ DE PART DE LA COL·LECCIÓ DE CARTELLS DE TEATRE DE CARLES GAUSACHS

La Biblioteca de Catalunya ha seleccionat 1844 cartells de la col·lecció gegantina d'en Carles Gausachs i Clot, que reuneix uns 14.000 cartells d'obres de teatre i titelles representades arreu del territori nacional entre els anys 70 i 2017. La selecció de la BC respon a criteris propis i recull els cartells d'obres i festivals de teatre de Catalunya, que no tingués ja repertoriats la Biblioteca. Així doncs, queden a la disposició del públic 1844 cartells sota la denominació de Fons Carles Gausachs i seran catalogats i digitalitzats per tal de romandre a l'abast de tothom. Pròximament es farà un *podcast* i s'està mirant la manera de documentar el procediment de recollida i arxiu

d'aquesta col·lecció realitzada pel nostre veí "artesenc de la Vila de Gràcia".



Dijous 2 de març de 2023, firma de la donació a la Biblioteca de Catalunya del fons Carles Gausachs de cartells de teatre.

## SIGNATURA DEL LLIBRE "EL PRESIDÍ DE MONTCLAR"

El dimecres 29 de març a la Cooperativa La Comasala va tenir lloc la signatura per part dels escriptors Felip Gallart i Vicent Lladonosa del seu llibre *El presidi de Montclar. Els reclusos de la construcció del Canal d'Urgell*, que narra, com diu el títol, la història dels reclusos d'aquest presidi i la construcció del canal d'Urgell.



Paral·lelament La Comasala va tenir la gentilesa d'oferir a tots els assistents una degustació de llonganissa i xistorra.

## DIA INTERNACIONAL DE LA DONA

L'Ajuntament d'Artesa de Lleida conjuntament amb el Consell Comarcal del Segrià, en motiu del Dia Internacional de la Dona, va organitzar pel dia 5 de març la projecció de la pel·lícula *Sufragistas*



i posteriorment va tenir lloc un col·loqui que va comptar amb la dinamització d'Àngels Revenga i un refrigeri.

El dia 8 de març, Dia de la Dona, a les 12 del migdia va tenir lloc una concentració i lectura del manifest davant de l'Ajuntament.



## SEGRIÀ, TERRA DE FLORACIÓ

Aquest mes de març passat el Consell Comarcal del Segrià va organitzar una sèrie de visites guiades, caminades, concursos fotogràfics, rutes en BTT, entre altres per celebrar l'esclat de vida que suposa la floració a les nostres comarques. Al nostre poble, l'A. E. SUPERBÉ va prendre la iniciativa de participar-hi conjuntament amb l'AEC de Puigverd organitzant diverses activitats. Així el dissabte 11 de març, amb sortida des d'Artesa hi va haver una caminada per la Banqueta d'uns 12 km, amb un taller de manualitats amb flors a la parada final. Per la tarda, hi va haver una altra caminada pel Turó de la Pena De Puigverd, amb cloenda veient la posta de de sol per la floració.



A l'endemà, 12 de març, es va recórrer novament la Banqueta amb la novetat que a la parada final hi va haver un vermut i un tast de cançons a càrrec de Maria Altadill i David Prades. Al mateix temps que la caminada, es va organitzar una sortida en BTT de 30 km.



## 100 ANYS DEL C. F. ARTESA

En motiu del centenari del Club de Futbol Artesa de Lleida, el dia 26 de març hi va haver la presentació del llibre sobre aquests 100 anys d'història del club de futbol del nostre poble. El llibre i la seva presentació ha estat obra d'en Casimir Iglesias i na Laura Farran. La presentació va tenir lloc a les 11 del matí a la Sala del Teatre Municipal.

Com darrerament ve essent habitual, l'Ajuntament ha regalat un llibre a cada casa del poble.

## SETMANA SANTA

L'edició de la Setmana Santa d'aquest any s'ha esdevingut a principis del mes d'abril. Com sempre, el tret de sortida a l'activitat litúrgica d'aquests dies el va donar el Diumenge Rams el dia 2 d'abril. A 1/4 de 12 del migdia es va produir la benedicció dels Rams i la posterior Missa.

La resta d'actes previstos per part de la Unitat Pastoral d'Artesa de Lleida i Puigverd de Lleida foren:

- 4 d'abril, Dimarts Sant, a la Catedral de Lleida. Missa Crismal
- 5 d'abril, Dimecres Sant, celebració penitencial comunitària, a les 6 de la tarda.
- 6 d'abril, Dijous Sant, dia de la caritat. A les 7 de la tarda Santa Missa i a les 9 de la nit Hora Santa.
- 7 d'abril, Divendres Sant, a les 8 del matí Via Crucis. A les 6 Celebració de la Passió i a 1/4 d'11 de la nit processó del Sant Enterrament.

## DIADA DE SANT JORDI

Després dels anys de pandèmia on no vàrem poder gaudir del tot de la Diada de Sant Jordi, el fet de la recuperació total i que coincidís en diumenge ha fet que l'edició d'aquest 2023 de la Diada hagi estat de rècord en tots els sentits, ja sigui de participació dels nostres veïns i veïnes com de vendes de roses i llibres.

Al nostre poble com es habitual es va habilitar una parada de llibres i roses a la plaça Europa a càrrec de l'AFA de l'escola Els Til·lers. A més de poder comprar llibres i roses, totes i tots els que es van apropar a la parada, van poder gaudir de diverses activitats paral·leles. Durant el matí es van fer un taller de *Pelufashion* i un de *Globoflexia*.

## PRESENTACIÓ CANDIDATURA ELECTORAL

El diumenge 16 d'abril es va presentar una de les candidatures a les eleccions municipals que es celebraran a finals del mes de maig. La candidatura presentada fou la de Compromís Artesa de Lleida CP, sota el paraigües del Partit Socialista de Catalunya, i està encapçalada per en Ricard Pons, que ja fou alcalde d'Artesa de Lleida durant 12 anys.

En aquesta mateixa revista trobareu una entrevista als candidats i candidates de

- 8 d'abril, Dissabte de Glòria, Santa vigília Pasqual, a les 10 de la nit. Actes que es van celebrar a l'església de Sant Pere de Puigverd de Lleida.

- 9 d'abril, Diumenge de Resurrecció, amb la celebració de la Santa Missa de la Gloriosa Resurrecció del Senyor, les 12 del migdia.

Però a part de la part litúrgica habitual d'aquestes dates, també hi ha la part més lúdica del dia de La Mona.



Viacrucis de divendres Sant

Per la tarda, a 2/4 de 5, hi va haver *Contacontes* i posteriorment entrega de premis del 1r concurs de Sant Jordi. Durant tot el dia hi va haver un Laberint de fils.



les llistes electorals que es presenten a les properes eleccions.



## PRIMER PLOGGING

Els dies 26, 29 i 30 d'abril, l'Associació Esportiva Superbé d'Artesa de Lleida va organitzar conjuntament amb l'escola Els Til·lers el *Primer plogging*. Un *plogging* és una pràctica que combina l'activitat física a l'aire lliure amb la recollida de residus. Prové de la paraula anglesa "running" i de l'expressió sueca "plocka upp" que traduït significa recollir. Es van preparar diversos circuits que abastaven 68 km de la zona d'horta del nostre terme municipal però la quarantena de persones que van participar en els diferents dies, només es van poder resseguir 37 km d'aquests, quedant pendent per a una propera edició seguir la resta de camins i sobretot, començar amb la neteja de la zona del secà que està especialment bruta.

Durant els tres dies es van recollir 685 kg de brossa.



## MANTENIMENT I VANDALISME

Durant aquests darrers dos mesos s'ha instal·lat a la plaça Albíziez un nou equipament per als més petits. Es tracta d'un rascaculs de petites dimensions. També s'han fet els preparatius per muntar una farola al mig de la plaça.

També s'ha sulfatat les males herbes de les voreres per part de la Brigada Municipal. També s'ha pintat, per part de la Diputació de Lleida, els diferents passos de vianants de la carretera.

A finals del mes de febrer, una casa desocupada del carrer dels Gallarts va sofrir greus desperfectes per l'acció d'uns vandals.

## ACTIVITAT TEATRAL

Aquests mesos de finals d'hivern i principis de primavera, l'activitat teatral a la Sala del Teatre Municipal no s'ha aturat. El diumenge 26 de març, a les 6 de la tarda, la companyia Àtica Teatre va representar l'obra *Confiants, si no surto de casa, rebento!*, una comèdia de Carles Godia.



Dues setmanes més tard, el diumenge 10 d'abril també a les 6 de la tarda, es va representar l'obra *Un tramvia anomenat desig* a càrrec de la companyia Josafat Teatre, drama apassionat de denúncia social de Tennessee Williams i dirigida per Josep Anton Pena.





# CARNESTOLTES 2023

— Josep Ma Esteve — Fotos: J. Ma Esteve, M. À. Florensa i J. Gallart —

Aquest l'any, superada la pandèmia mundial del Coronavirus, la festa del Carnaval ha tornat amb tota la seva força a Artesa de Lleida. L'edició d'enguany es va celebrar el 25 de febrer.



La rua de Carnestoltes, que es va iniciar amb un notable retard respecte a l'hora prevista, va tornar a recórrer els carrers del poble, aquest cop amb un recorregut estrany, diferent al d'edicions anteriors, i que va portar la rua per carrers poc habituals i oblidant-se de carrers centrals del poble.



Els actes previstos foren els mateixos que les darreres edicions:

- A 10 minuts per les 6 de la tarda.- Concentració de tots i totes les participants a la plaça Les Albízie.
- A les 6 de la tarda.- Repartiment de coca amb xocolata a tots els presents.
- A 2/4 de 7 de la tarda.- Inici de la rua pels carrers del poble.



- A les 8 de la tarda.- Arribada a la sala del Teatre Municipal i lectura del manifest del Rei Carnestoltes.



Com sempre, després de repartir els premis per les millors disfresses, es van repartir entrepans per a tots i totes les assistents. El final de festa va estar amenitzat pel grup The Pink Goats, que va fer les delícies dels assistents, i posteriorment, la festa va continuar amb la Festa dels Joves i DJ's.



# SETMANA CULTURAL 2023

Josep Ma Esteve

Fotos: M. À. Florensa

Del 16 d'abril al 23 d'abril, es va celebrar una nova edició de la Setmana Cultural d'Artesa de Lleida. El tret de sortida a les activitats programades, el va donar la trobada de vehicles de motor que es va dur a terme el diumenge 16 d'abril. La trobada va tenir lloc a l'espai poliesportiu cobert on es van concentrar vehicles històrics de tota mena. Un cop acabada la concentració, tots els participants van fer un tomb pels carrers del poble, per acabar a la plaça del Freginal on hi va haver una zona activa en un circuit improvisat.



El dilluns 17 d'abril, durant un parell d'hores es va poder visitar el molí fariner ubicat al final del passeig del cementiri.



Pel matí del dimarts 18 d'abril, tots els i les alumnes de l'escola Els Til·lers i de la Llar d'infants Rialles van poder gaudir a la Sala del Teatre Municipal de l'espectacle Genèrics, espectacle de titelles que inclou dos contes, La ventafocs revoltosa i L'autoestima d'en Jan. Per la tarda, L'Alternativa Ecologista d'Artesa de Lleida va oferir una xerrada informativa sobre el Pla de gestió ètica municipal de colònies felines i gats de carrer del Consell Comarcal del Segrià. La xerrada va tenir lloc a la sala de plens de l'Ajuntament a les 7 de la tarda.

El dimecres 19 d'abril, va tenir lloc una nova xerrada informativa, en aquesta ocasió sobre *La meteorologia a l'abast de tothom*, a càrrec del famós meteoròleg Alfred Rodríguez Picó.



A l'endemà, dijous 20 d'abril, el grup de pintura local conjuntament amb el grup USK Lleida van realitzar un taller de dibuix i pintura a l'aire lliure amb la participació dels i les alumnes de l'escola Els Til·lers. Per la tarda, a la sala de plens de l'Ajuntament es va presentar el llibre *Dones silenciades* de Marina Pifarré. La presentació va comptar amb la interpretació d'algun relat vivent.



El divendres 21 d'abril, va tenir lloc un recital de poesia anomenat *Refugi*, a càrrec del poeta Enric Kahn i del pianista Genis Gaya. EL recital es va celebrar a la Llar de Jubilats Sant Miquel.

El dissabte 22 d'abril, es va celebrar el concert 2 *Pianos Porté & Tolmos* amb un repertori d'artistes universals actuals.



La cloenda dels actes de la Setmana Cultural coincidí amb la Diada de Sant Jordi, Diada que en trobareu més informació en aquesta revista.

# EL CASAL DE JUBILATS SANT MIQUEL

La Junta — Fotografies: M. À. Florensa

## EXPOSICIÓ DE QUADRES DE RAMON FARRÉ

A principis del mes de març la Llar de Jubilats va organitzar una exposició de pintura i dibuix dels quadres que un dels nostres veïns, en Ramon Farré, ha anat fent en els darrers anys.



## RECITAL DE POESIA

Dintre de la Setmana Cultural, el 21 d'abril, al Casal del Jubilat Sant Miquel l'Ajuntament ha organitzat un recital de poesia i música, a càrrec d'Enric Kahn, poeta i Genís Gaya, músic i creadors d'ambients.

En un ambient carregat de sentiment una titella, la Fuji, pensa com ha de ser la casa dels seus somnis, una casa sense parets ni sostre perquè vol que les finestres ocupin totes les parets i la teulada no amagui la magnificència del cel, una casa amb les portes sempre obertes la cuina enorme per poder reunir a tothom i una biblioteca amb prestatges infinits.



La música ens acompanya en aquest retrat virtual dels somnis del poeta amb notes dolces i greus que matisen paraules.

La casa és per estar amb gent ens explica el rapsode i per comunicar-se busca les millors paraules

que en realitat si no les troba igual fent costat al company pot ser suficient.

L'amistat es transforma i es converteix en un desordre, un caos de sentiments que si es transforma en amor es capaç de reconstruir el mirall trencat de la tronada en un trencadís on es poden emmirallar feliços, on les roses es reflecteixen sense espines.

La casa envoltada de sons i aires musicals acaba de ser habitable quan es converteix en el seu refugi ple de records encara que perpètuament en reconstrucció.

Els presents aplaudeixen joiosos perquè estan segurs d'haver viscut una estona rica i creadora que els nostres artistes han sabut teixir al nostre voltant.

## SORTIDA A BARCELONA

El 24 de març, El 24 de març la gent del Casal de Jubilats va fer una sortida a Barcelona per visitar l'exposició *Retrats del Caixaforum*, al matí i per la tarda la Sagrada Família.



## SORTIDA A CAPELLADES PER LA MONA

El dilluns de Pasqua la gent del Casal de Jubilats va fer la sortida habitual per menjar-se la Mona, aquest any el lloc elegit ha estat Capellades, vila de la comarca de l'Anoia que va causar una gran impressió per l'antiga i per l'abundància d'aigua que encara en aquest dies de sequera oferia al

visitant. Aigua que ha servit des de temps històrics per desenvolupar la indústria del paper.

Com sempre la visita al poble i al restaurant va ser tot un èxit on es va posar en evidència les ganes de fer una bona sortida, confraternitzar amb els amics i asseure's en una bona taula davant un bon tros de mona, esperem que el metge no miri les fotos perquè algun comensal pot quedar retratat però un dia és un dia.



## CINEMA MARÇ - ABRIL

Dia	Pel·lícula
5 de març	Sufragistas
12 de març	Cinco lobitos
19 de març	Délicieux
2 d'abril	Código Emperador
9 d'abril	Le discours
23 d'abril	La Família Bloom
30 d'abril	El callejón de las almas perdidas



# FAUNA DEL TERME

Isidre Drudis Bellmunt

## TEIXIDOR O SABATER (*Remiz pendulinus*)

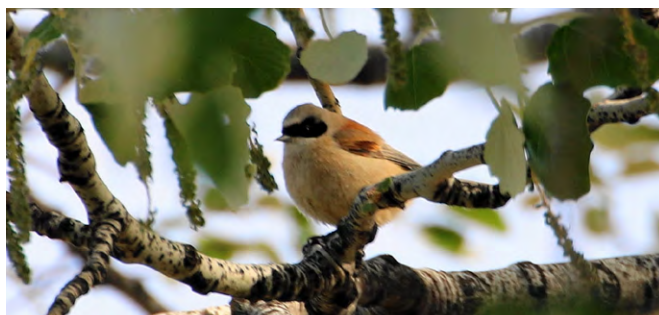
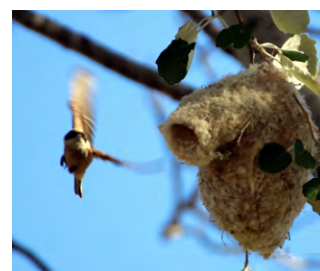
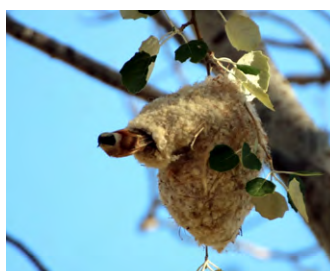
A les nostres terres rep també els noms de «bolseta», «civilet», «reiet» i «sabateta». La gent coneix més el niu que l'ocell. Fa un niu arrodonit, amb l'entrada en forma d'embut, confeccionat amb fibres vegetals. Utilitza el borrissol dels salzes, àlbers i pollancre.

Aquests nius els veurem sempre a les arbredes vora l'aigua.

Viu als boscos de ribera, als brosegars dels marges dels rius, de negra que li les sèquies, braçals, canals, rierols i a les zones d'aiguamoll. El niu dona la impressió que sigui de llana i el penja a l'extrem d'un branquilló.

L'ocell té una careta negra que li tapa els ulls. El dessobre és rogenc. El capell i la cua negra i el clatell grisencs, la gola blanquinosa i les parts inferiors ocràcies. És niador, hivernant i potser sedentari.

Xavier AIXALÀ MARTÍ. *Artesa de Lleida. Fauna. Peixos, amfibis, rèptils, ocells i mamífers*; Col·lecció la Femosa, 1995, pàg. 88.



# ACTIVITATS DE LA FEMOSA

Felip Gallart — Fotos: La Femosa

## SORTIDA AL TEATRE NACIONAL

El dissabte 29 d'abril, el Grup de Lectura de l'Agrupació Cultural la Femosa, va realitzar una sortida al Teatre Nacional de Catalunya per assistir a la representació de l'obra teatral *El temps i els Conway* de J.B. Priestley. Dirigida per Àngel Llàcer, *El temps i els Conway* és un clàssic del teatre anglès de primeries del segle XX. Amb molt bones interpretacions i una escenografia espectacular de Marc Salicrú, l'obra va plaure molt a les més de quaranta persones que van sortir d'Artesa de Lleida per assistir a la representació.



Coordinat per Felip Gallart, el Grup de Lectura de la Femosa està format per quinze persones. Les sessions de lectura es fan, habitualment, el primer dimarts de cada mes al local social de l'entitat.

## PUBLICACIÓ DEL LLIBRE CRÒNIQUES D'UN PAGÈS CANTAUTOR

Aquest abril ha aparegut el llibre *Cròniques d'un pagès cantautor* de l'artesenc Jordi Oró i Puig. Publicat per la nostra agrupació cultural, és el que fa quinze de la col·lecció que es va iniciar l'any 1978 amb *Humor artesenc* d'Albert Garrós i Felip Gallart. És el segon de l'autor, que ja l'any 2017 va publicar en aquesta mateixa col·lecció *Els Tartanys a la terra de la música*.

A *Cròniques d'un pagès cantautor* l'autor escriu la crònica dels seus anys de cantautor, entre el 1973 i el 1978, quan, amb les seves cançons, va esdevenir un dels representants més significatius de la Nova Cançó al Ponent català, portaveu de la pagesia lleidatana i catalana i també un dels primers cantants que va musicar el gran poeta lleidatà, Màrius Torres.

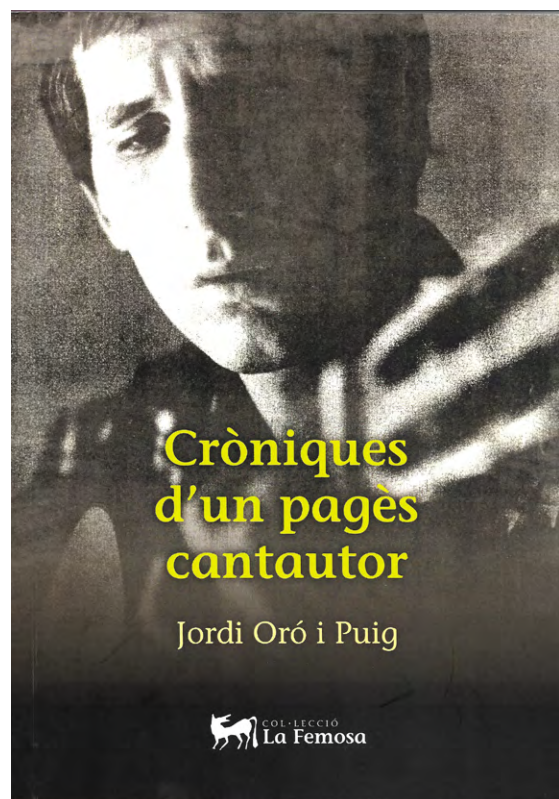
El llibre trenca el tòpic que a les terres lleidatanes la Nova Cançó va passar de llarg i reivindica els moviments

de protesta ponentins contra el règim franquista que s'hi van produir lligats a la cançó catalana, sobretot els dels joves que organitzaven els recitals de cançó a cada poble, a finals del franquisme i principis de la Transició. Jordi Oró reivindica també el Grup Ponent, al qual va pertànyer, altres cantautors amb qui va compartir escenari i també les Tractorades de 1978-1979, que l'autor va viure a primera línia, esdevenint un dels referents del sindicat Unió de Pagesos.

El llibre descriu també tota la trajectòria posterior a l'any 1978, quan Oró abandona el ritme frenètic dels recitals com a cantant, però no la música i protagonitza altres projectes com la gravació del disc *Un batec lliure*, produït per la nostra entitat.

*Cròniques d'un pagès cantautor* és un llibre que completa l'evocació de l'experiència musical de Jordi Oró, que l'any 2017 iniciava amb la publicació del llibre *Els Tartanys a la terra de la música*, editat en aquesta mateixa col·lecció.

La presentació del llibre es farà a 2/4 de de 8 del divendres, 19 de maig de 2023, a la Sala del Teatre Municipal d'Artesa de Lleida. Anirà a càrrec de Josep Borrell, autor del pròleg i que va formar part del Grup Ponent. Prèviament el grup musical *Tradifarra* oferirà una cercavila pels carrers del poble.



# JA CASEM EL FILL!

Parròquia d'Artesa de Lleida

El dia del casament del fill, els pares porten dintre seu una barreja de sentiments. D'una banda, hi ha la tristesa de la separació, perquè ja no el tindran a casa. Potser, a vegades, s'hi enfadaven perquè portava amics i amigues que trencaven el ritme familiar, ho desordenaven tot i feien estrèpit. Però això donava Vida i ara intueixen que hi haurà un buit, que el trobaran a faltar.

D'altra banda, però, hi ha la satisfacció d'haver ajudat el fill «a volar». Hi han esmerçat molts esforços i sacrificis, els ha portat molts maldecaps, però avui veuen que ha valgut la pena: l'han ajudat a trobar el seu propi camí en la vida. Serà un camí diferent del dels pares, perquè cada persona és única. Però ells l'hauran «marcat»: sempre se li notarà que és fill seu.

I ara han d'acceptar que el fill, més que retornar-los l'amor a ells, el doni principalment a la seva parella i als seus propis fills. Això és reeixir com a pares: fer persones capaces de transmetre als altres l'estimació que han rebut. Val la pena sentir-se'n avui plenament satisfets.

D'ara en endavant, els pares s'han de quedar prudentment en segon terme i no interferir. Són els joves els qui tenen el dret i la responsabilitat de



construir la seva pròpia llar. Voler ficar-s'hi podria fer-los molt de mal.

Això no vol dir que s'hagi acabat la seva funció com a pares. De pare i mare, només se n'exerceix durant uns anys, però se n'és tota la vida. Les alegries i les tristeses del fill sempre les sentiran com a pròpies. El que cal ara és estar disponibles, per si els fills es volen beneficiar de la seva experiència o de l'ajut que poden prestar als nets. Quina joia ser avis!

Però no oblidem que els fills només buscaran aquesta relació amb els pares si, en marxar de casa, se'ls han emportat al cor. I l'entrada dels pares en el cor dels fills, és un fet que té lloc molt abans del dia del casament.

## ALS NOSTRES PADRINS I PADRINES

M. Assumpció Cornadó Lladó

*Mel de la Vida,  
flors de tendresa,  
gest de pau,  
fesomia de placidesa.  
Temps pausat que lentament camina,  
estels que ens obren finestres d'infinit,  
flama que enarbora un amor sense brida,  
així és com la meva ànima de poeta,  
veu, sent i estima  
als nostres padrins i padrines.  
Als que ara sou aquí  
i també a tots aquells  
que a través de la fe,  
un dia van passar  
de viure entre nosaltres,  
a viure en nosaltres.  
Padrins i padrines,  
com ens alegra el viure,*

*les vostres rialles  
i aquelles paraules  
que son com troballes  
i la pau que brolla del silenci  
de les vostres veus callades.  
Pau, paraules i rialles  
que fent un caliu,  
a tots ens fonen  
el fred del cor.  
Dins el reclòs de la memòria,  
fills, néts i besnéts,  
cerquen sempre l'escalf  
de la vostra abraçada,  
la llum de la vostra mirada,  
el bàlsam de la vostra benvolença  
i la saviesa que heu engendrat  
a través de la Vida dels vostres anys.*

# DOMUS DOMINI UNA LLUM A LA FOSCOR

Miquel Carrera Castellví

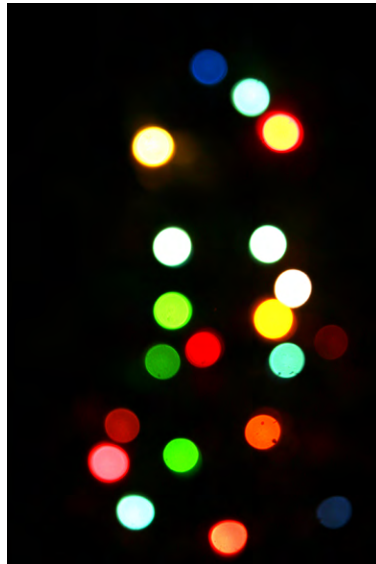
Començo aquestes ratlles amb una frase que ja a nivell català s'associa a maldat i a accent occidental, arrel de l'èxit del programa *Crimis* a la TV3: llum en la foscor. I es que vull parlar de llums en la foscor.

Venia pensant de fa temps en viatges en negra nit, i com de cop veus una llum isolada i t'entra un neguit. Almenys és el que em passa a mi. Recordo com si fos ahir, que en la meva estada per terres murcianes, els diumenges de tornada havia de fer un trajecte en cotxe passades les 12 de la nit, i que sempre em sorprenia una llum dalt d'una serra fosca. Amb el temps m'hi vaig anar acostumant, i vaig comprendre que era la llum exterior d'una caseta de les canonades d'un gran i històric transvasament. Però la carretera per on circulava arribava en línia recta fins el peu de la serra, i aquella llum tènue a mitja alçada em produïa una estranya sensació. Del mateix temps recordo també i quasi en la mateixa serra, sobre la població d'Oriola una gran creu emplaçada dalt de la serra. En temps de Setmana Santa, hi pujaven un grup electrogen i quedava il·luminada tots aquells dies. Són gent de tradicions religioses, i això dels símbols i les processons s'ho prenen seriosament.

Llavors pensava que això d'il·luminar símbols religiosos era un endarreriment, i pensava que aquelles terres eren tot un altre món. Però aquest Nadal, també en un viatge nocturn per l'A2, a l'alçada de Castellolí i a la dreta anant a Barcelona, també vaig descobrir una creu il·luminada, dalt de la serra. Xafardejant una mica he vist que probablement estaria sobre les runes del castell de Castellolí, i que potser l'ajuntament ho ha promogut com a llum d'ambientació Nadalena. La visió nocturna aquesta m'ha ajudat a canviar idees, a pensar que no som tan diferents per aquí i per allà, i que tots tenim les nostres llums i les nostres creus...

Nadal ha estat també un temps idoni per això de les llums. Malgrat la crisi energètica que diuen que patim, cada municipi s'aplica en la decoració

nadalena quan arriba el temps. I jo també he caigut en la temptació d'anar a veure llums de Nadal a la ciutat gran, potser al Passeig de Gràcia, potser a l'hospital de Sant Pau, o sent més agosarat al festival Llum al Poblenou. Contradiccions dels nostres temps: estalvi, mesura, contenció.. i llavors vinga espectacles de llum, vinga mapping, vinga descontrol de lluminària. La il·luminació nadalena genera una altra contradicció, almenys en entorns rurals com el nostre: lluminàries que il·luminen el nores, en un extrem del carrer i que només ambienten la colònia de gats que per allà hi pugui rodar.



Però volia parlar de llums en la foscor, recordeu? Llums aïllades que et trobes en la mica de rodar nocturn: casetes de reg, repetidors de televisió, magatzems solitaris. Tot és veure aquestes llums i un calfred em recorre l'espina, i arriben les preguntes: què hi deu haver allí, per què es deixen la llum oberta? s'espera algú? hi ha gent dintre?

Em passa el mateix quan veig les llums d'un cotxe o llums d'alguna cosa que denota activitat humana, en la foscor de la nit. A banda del temor i el calfred aquell de les llums en la foscor, em pregunto

per l'activitat que es pugui donar: gent que retira cap a casa? Parelles de festejadors? Caçadors? Penso en aquell temps de trenta o quaranta anys enrere, del regar de nit; quin temor hagués patit si m'hagués tocat feines com aquelles ...i una llum, un soroll estrany i aquella soledat...

Reprement el començament de llum i foscor acabo igual; llum del sol al fons d'un túnel ferroviari. Si us coincideix un equinocci rodant per les terres de Terol, matineu i arribeu-vos al poble de Valdealgofa en la sortida del sol. Diuen que allí us enlluernarà la llum del sol, després de travessar els 2 km del túnel d'una antiga via de tren. Amb aquella visió, aquells paisatges i el menjar d'aquelles terres us sortirà un viatge rodó; fora la foscor i visca la llum!!!!

# ABRAÇA LA RÀBIA

Roger Gil Barberà

De la ment es desprèn una espurna incandescent que cau al cor i provoca un incendi en tot el nostre cos. En qüestió de segons, el foc s'estén ràpidament per totes les nostres extremitats, ens comença a bullir la sang i neix un sentiment irrefrenable de fúria dins nostre.

En un tres i no res la temperatura corporal s'enfila fins a l'infinit - com si les artèries transportessin brases en comptes de sang - i quan l'energia emmagatzemada ens comença a desbordar, dissolem tota la ràbia que sentim clavant un cop de puny a la paret.

La mà ens fa mal, però el que ens inunda no és un sentiment de dolor, sinó més aviat una sensació estranya, de malestar amb nosaltres mateixos, perquè no ens reconeixem.

I és que veure'ns cegats per la ira, colpejant objectes com si fóssim un home de cromanyó, ens produeix un sentiment de decepció i vergonya a parts iguals.

Nogensmenys, des d'un punt de vista biològic, la còlera és una emoció tan natural en els éssers humans com la por, la tristesa o el fàstic. De fet, ens acompanya des de l'època del paleolític, on aquest sentiment desencadenava una resposta de lluita o fugida quan els nostres avantpassats s'enfrontaven a una amenaça.

Avui en dia, la ràbia també és indispensable per sobreviure, ja que quan ens sentim atacats - físicament o psicològicament - ens ajuda a catalitzar tota l'energia del nostre cos per sortir d'una situació complicada.

Així doncs, sentir ràbia no és una cosa negativa "per se". Com acabem de veure, aquesta emoció ens ha ajudat a tirar endavant des de l'edat de pedra fins als temps actuals. Ara bé, la mala gestió d'aquest sentiment sí que ens pot jugar en contra, ja que



destrossar una porta a cops de puny com si fóssim un adolescent hiperventilat del programa *Hermano Mayor* no solucionarà cap dels nostres problemes.

Com podem millorar el nostre domini de la ira? D'una banda, hem de saber identificar-la. Com afirma la psiquiatra Marian Rojas Estapé: "Ser conscients del que sentim, alleuja el dolor". Així doncs, si reconeixem la fúria, li posem nom i reflexionem sobre el perquè la patim, la somatitzarem d'una forma saludable.

Tanmateix, quan aconseguim distingim la còlera, és important acceptar-la. I és que aquest sentiment està poc menys que censurat en la nostra societat, on la tirania dels *likes* a les xarxes socials només premia les nostres projeccions més cofoies, afables i somrients. Per tant, entendre la fúria com una emoció tan natural com l'alegria, ens ajudarà a acceptar-la - i no negar-la - ja que reprimir allò que sentim dificultarà el procés de recuperació.

Finalment, una vegada identifiquem i acceptem la fúria, cal normalitzar-la. Com hem vist anteriorment, sentir aquest tipus d'emocions no ens fa ni millors, ni pitjors persones, perquè es tracta d'un procés natural - i com tots els processos - necessita el seu temps. Voler córrer massa a l'hora de digerir la ràbia pot significar fer un pas en fals, ja al que, cap i a la fi, voler cremar etapes ens adverteix que no consentim el que estem sentint.



ARA I SEMPRE TRIEM PRODUCTES I COMERÇOS LOCALS  
COMPREM A ARTESA, FEM POBLE!



# ELS SENYORS DE L'AIGUA, L'OR BLANC DEL SEGLE XXI

Eulàlia Solà Miró

L'aigua és tan important per la vida que una persona només pot sobreviure cinc dies sense beure. Naturalment ens referim a l'aigua dolça, la que rega els camps a través dels canals provinents de pantans, i abasteix pobles i ciutats.

El control de l'aigua va ser fonamental perquè l'agricultura es desenvolupés i pogués assegurar el manteniment dels cultius. Hi ha un abans i un després en la construcció dels canals de reg: Canal d'Urgell, Catalunya i Aragó, el Segarra Garrigues... Qui no mira enrere de tant en tant i recorda quan no hi eren? La seva existència va suposar un respir davant d'una terra assedegada que, obstinadament, mirava el cel en cerca de pluja i, si aquesta no arribava, no hi havia collita: sembrats, ametlles, olives... es marcien sota el sol abrusador de la pols i la sequera.

Després de la construcció d'embassaments i canals a les zones regables de Catalunya, vàrem pensar que s'havia acabat el patir, que l'aigua arribava puntual, només obrir la pala de reg, però ens equivocàvem. I és que els estudis confirmen que Catalunya té un clima mediterrani i, per això mateix, alterna períodes de sequera amb temporals més o menys greus, com el Glòria de l'octubre de 2019, en què els rius multiplicaren el seu cabal en poques hores i els desbordaments provocaren desastres naturals.

Segons l'ACA (Agència Catalana de l'Aigua), en els últims trenta anys, s'han produït set períodes de sequera. Els històrics, i que van deixar petjada van molt més enrere (1812-1817, 1944-1950, 1986-1989, i la darrera que encara recordem 2004-2008). El canvi climàtic és real i no ajuda gens. Segons assenyala el servei de meteorologia de la Generalitat, durant el període 1950-2021 hi ha una mitjana d'augment de la temperatura de 0'25° C, cada deu anys. El fet suposa un augment de 1'8°C en els darrers 72 anys. Com a conseqüència la massa vegetal necessitarà més aigua. El sector agrícola i ramader patirà les conseqüències directament, però de retruc, tota la resta: sequera meteorològica, hidrogràfica, agropecuària i socioeconòmica, va així. Condemnats per l'orografia a reviuir períodes d'escassetat, cal trobar-hi solucions i aquestes es basen en el control de l'aigua i la prevenció a partir dels embassaments. Els embassaments són importants, no solament per guardar l'aigua de reg i la de boca, sinó que són una font de divises amb la producció d'electricitat.

Per tant, com qui no vol la cosa, dues forces importants es troben per assegurar la supervivència i el desenvolupament: l'alimentació i l'energia amb el denominador comú de l'aigua, d'aquí que aquest element cada cop té més valor. Aquest fet no és ignorat per les multinacionals de l'energia que fa anys que controlen el líquid element.



Presa del pantà d'Ollana

Segons el diari digital ara.cat (31/5/2022) Catalunya té 229 centrals Hidroelèctriques amb 139 titulars. La més beneficiada és Endesa, ja que té el poder sobre el 90% de la producció hidroelèctrica catalana amb 54 concessions -41 a la província de Lleida- que representen les centrals més grans: Tavascan (120 MW), Montamara ( reversible), Sallente (Torre de Cabdella, 446 MW), Canelles (Os de Balaguer, 88MW), Ribarroja (Riba-Roja d'Ebre, 263 MW) Entre totes representen 2.087 MW de potència. Però també controla el pantà d'Ollana que abasteix el canal d'Urgell. El 2020 Endesa, segons europapress.es (19, març de 2021), augmentà la producció elèctrica un 48'3% amb un total de 3.900 GW, equivalents al consum de la meitat de la població catalana, i vol arribar al 89% abans del 2030, un cop garantit el consum de boca, cabal ecològic dels rius i el reg. Però això només són paraules.

Segons Arnau Bosch, regidor de Medi Ambient de Sant Quirze de Besora, les concessionàries incompleixen sovint els cabals acordats i tampoc respecten les escales de peixos per la pervivència dels ecosistemes naturals. Si ens centrem en el canal d'Urgell i el Segarra-Garrigues, que són els que reguen les terres properes del Segrià, l'Urgell, Pla d'Urgell, Noguera, i Garrigues amb unes 70.000 has, més les 70.000 que pretén regar el Segarra-Garrigues, haurem de



Pantà de Rialb

parlar de l'estat dels embassaments d'Oliana i Rialb, tots dos en alerta ja el passat estiu del 2022, en què el pantà d'Oliana, que depèn de la CHE i que, com diem, controla ENDESA, estava al 26% de la seva capacitat, no obstant això, Endesa tancà les centrals elèctriques de Tèrrens i Balaguer, mentre mantingué l'activitat a Oliana (Segre.com 29, 4, 2023). El pantà de Rialb, del qual és concessionària ACCIONA (amb seu a Alcobendas, Madrid, és una altra de les grans elèctriques juntament amb Iberdrola i Endesa), donada l'escassa quantitat d'aigua del pantà, que estava al 8% de la seva capacitat, va tancar a l'agost de 2022. Ens preguntem: No van fer tard, totes dues empreses, a tancar la producció elèctrica donada l'evident manca d'aigua dels pantans? Ens diran que això és una excepció i que generalment a la primavera plou. Però calia posar en perill l'economia de tantes persones per continuar produint electricitat a costos desorbitats? Qui controlava el tema no va estar a l'alçada i van deixar fer a les elèctriques malgrat totes les alarmes que recomanaven l'estalvi i la prevenció. No anem bé.

Caldria fer realitat la proposta d'ACATCOR (Associació Catalana de Comunitats de Regants) d'implementar la Taula de l'aigua per tal d'establir les bases del Pacte Nacional de l'Aigua. Des de la qual fan propostes ben interessants per assegurar l'aigua de boca i de reg, però deixen al marge l'objectiu de la **competència pública** de l'aigua, dada important. Tampoc proposen **fer reversibles els pantans existents**, d'aquesta manera l'aigua es podria reutilitzar indefinidament i s'evitaria el buidatge d'embassaments. Un cop plens els pantans, hi hauria aigua per tot i per tothom, però no, no ho tenen en compte per a res.

La «Crida per l'Aigua», últim Manifest de **L'Assemblea Paguesa** denuncia la mala gestió de l'aigua, la manca de sobirania alimentària, la desprotecció dels petits agricultors, dels mercats locals, la deriva cap a les grans superfícies agràries... Proposen una gestió participada i pública de l'aigua com a bé comú,...i fan una sèrie de propostes que la majoria subscriuríem.

A Europa també hi ha escassetat d'aigua, agreujada, a la vegada, pel canvi climàtic. Mentrestant des de Brussel·les es proposa convertir la península en la bateria

energètica d'Europa, per tant justifica la manca de protecció del sector agrari i en canvi sí que es fomenta, a partir de les subvencions del fons europeu del *Next generation*, els parcs eòlics i solars que bé aprofiten les elèctriques per fer propostes, als propietaris rurals perquè canviïn arbres per plaques o molins.

La producció agrària catalana cobreix només el 40% de les necessitats del país i, si anem perdent camps de conreu, això lliga amb l'objectiu d'Europa i amb la complicitat dels nostres polítics que no els importa la pèrdua de producció mentre deixen fer als oligopolis de l'energia i lliga amb la falta de control i prevenció davant del buidatge de pantans en mans dels mateixos oligopolis.

Sembla que estem vivint dues realitats, la que ens expliquen per tenir-nos contents des de l'ACA, ACATCOR... i la que està passant realment. També quadra amb la destrucció de preses a Espanya (més de 100 al 2021) i la potenciació *in situ* de parcs eòlics i solars. La política de l'aigua està perversa i, en mans dels concessionaris de les elèctriques, ens allunya de la sobirania energètica i alimentària. Cada cop més subordinats, estarem a les seves mans. No pinta bé i no tenim una administració preparada per a fer front a aquests reptes. Els senyors de l'aigua ens tindran ben collats i el líquid element ben aviat serà l'or blanc del S. XXI, si no espavilem i fem l'impossible per revertir el canvi climàtic i l'especulació, per tal de retornar els elements: l'aire, el sol i l'aigua a la natura i a la gent.

El que està clar és que administració i oligopolis governen plegats. La ciutadania, desorientada, viurà amb escassetat creixent, cada cop més dependent de l'última subvenció i amb una total manca de llibertat per decidir sobre el seu futur perquè el control de l'energia i de l'aigua no sols afectarà la pagesia, afectarà a tothom.

Fonts webs i diaris digitals:

<http://canalsurgell.cat/historia.php>

<http://acatcor.cat/2023/03> Carme Llasat. *La sequera actual, conseqüència del canvi climàtic?*

[http://www.elcritic.cat/reportatges/opacitat\\_i\\_conflictes\\_legals](http://www.elcritic.cat/reportatges/opacitat_i_conflictes_legals). *El negoci d'Endesa amb l'aigua del Pirineu 110223*

<http://www.merca2.es/2022/06/16/> Iberdrola, Endesa, Naturgy aceleran el vaciado de los embalses ante el tope del gas.

<http://www.xataka.com/energia> *La falta de agua no solo se debe a la sequia: el impacto de las eléctricas...*

<http://youtube.be/HdKbtXsCW> *Europa acaba de aprovar un plan para destruir la agricultura y ganaderia...*

<http://www.naciodigital.cat/noticia/238426>. *L'embassament de Rialb deixa de produir electricitat*

<http://acatcor.cat/2023/05> *La taula de l'aigua a Catalunya, una necessitat de país.*

<http://xataka.com>, 5/09/2022. *pablo Martínez Juárez. España está destruyendo presas y azudes. Son buenas y malas noticias.*

# EL MONSTRE DE LA SEQUERA

Nèstor Serra Domenech

Unió de Pagesos

L'abril ens va deixar secs, enlloc de portar la pluja anhelada. És com si enguany s'haguessin girat les tornes i el drac hagués guanyat Sant Jordi. I aquí tenim el monstre de la sequera que s'ha quedat entre nosaltres. Hem vist coses mai vistes: el tancament del canal més antic, llarg i, sobretot, important per a la pagesia, el Canal d'Urgell. Aquest canal rega 50.000 ha de terres, una zona que abans eren uns secarrals, terres infèrtils que no permetien tirar endavant cap cultiu rendible, en unes comarques de Ponent en despoblament i emigració cap a Barcelona.



Gràcies al Canal d'Urgell i l'esforç dels pagesos, les comarques de l'Urgell, el Pla d'Urgell, la Noguera, les Garrigues i el Segrià, es van convertir en el rebost de Catalunya. El procés per esdevenir aquest rebost va ser llarg i ple de dificultats. Al començament van haver de lluitar contra el salobre. El van corregir amb la plantació d'arròs. Ho van aconseguir. Van sembrar cereals d'hivern i, gràcies a la millora de les terres, es va poder cultivar el panís. Això va fer pujar la renda de la pagesia i va fer arrencar l'economia als pobles. També va començar a desenvolupar-s'hi la ramaderia, al nostre territori. I avui, la Plana de Lleida i les comarques que en formen part, es coneixen al món per ser una zona fructícola molt important. Penseu en la pera de Lleida, la poma Golden i, els darrers anys, l'èxit de la fruita de pinyol: préssecs, nectarines i paraguais.

Quina història més bonica. Però se'ns ha esguerrat. Perquè fa mesos que no plou com tocaria, ni en aquestes comarques ni a la muntanya, que és on neixen els rius, els que omplen els pantans. Aquests pantans són els que abasteixen el Canal d'Urgell. Com el d'Oliana, que durant molts anys va permetre tenir aigua durant els mesos de més demanda, per regar els cultius i per abeurar els animals. Després, amb l'augment de la demanda de l'aigua d'ús de boca, va començar el projecte del pantà de Rialb els

anys 80 i 90. Aquest és va posar en marxa a principi del segle XXI, projecte que se'ns va vendre perquè mai tinguéssim problemes de sequera, com els dels últims anys del segle XX.

I avui hi ha el tancament del Canal d'Urgell i el del Canal Segarra-Garrigues, també. L'un rega 50.000 ha i l'altre, de reg de suport, en rega 15.000 ha. Ara, només es podrà regar un cop al mes per salvar els arbres fruiters, que ocupen unes 10.000 ha del reg del Canal d'Urgell, però perdrem la collita. De les 15.000 ha de farratge, la pagesia en deixarà de fer 4 segues, un 70% de les pèrdues. Les 15.000 ha de cereal d'hivern tindran unes pèrdues d'entre el 60% i el 70%. I es podrà el 100% de les 15.000 ha dedicades al panís.

En preguntem quina diferència hi ha entre la sequera del 2008 i l'actual. On ha anat l'aigua que ens van assegurar, perquè mai haguéssim d'arribar a aquesta situació? Se'ns demana que fem un esforç, però aquest esforç comporta la ruïna d'uniques comarques que ja fa dos anys que arrosseguen pèrdues. La pagesia no es quedarà quieta esperant la pluja. Demanarem responsabilitats. Així ho vam fer saber en una mobilització el dia 9 de maig davant la Subdelegació del Govern a Lleida i el 16 de maig a Saragossa davant la CHE.



# ESPECIAL ELECCIONS MUNICIPALS

## ENTREVISTES ALS CAPS DE LES CANDIDATURES LOCALS

La Redacció

El pròxim diumenge 28 de maig se celebren a tot l'Estat eleccions municipals. En la convocatòria actual a Artesa de Lleida es presenten quatre candidatures, la de **Compromís per Artesa de Lleida-Candidatura de Progrés**, encapçalada per Ricard Pons Picó, la d'**Ens Movem per Artesa de Lleida-Acord Municipal**, encapçalada per Mariona Rebull Berengué, la de **Junts Impulsem Artesa de Lleida** encapçalada per Pere Puiggròs Compte i la del **Partido Popular (PP)**, encapçalada per Jessica Garcia Sánchez, formada només per set candidates i candidats i de la qual cap de les set persones que la formen no és natural ni viu a Artesa de Lleida, ni hem pogut saber on resideixen.

Els coordinadors de la revista *La Femosa*, com en eleccions municipals anteriors, hem cregut que és molt interessant entrevistar a les persones que encapçalen les candidatures, perquè els nostres lectors/res i els votants d'Artesa de Lleida en general coneguin les seves inquietuds, els seus postulats, l'ideari de les candidatures que representen, el programa municipal que presenten, quines fites esperen aconseguir, què n'esperen d'aquesta contesa electoral, quines accions preveuen dur a terme en els terrenys del Freginal, bona part dels quals, actualment, ja són propietat municipal i quines són les fites principals realitzacions que es plantegen dur a terme els pròxims quatre anys en cas que siguin elegides.

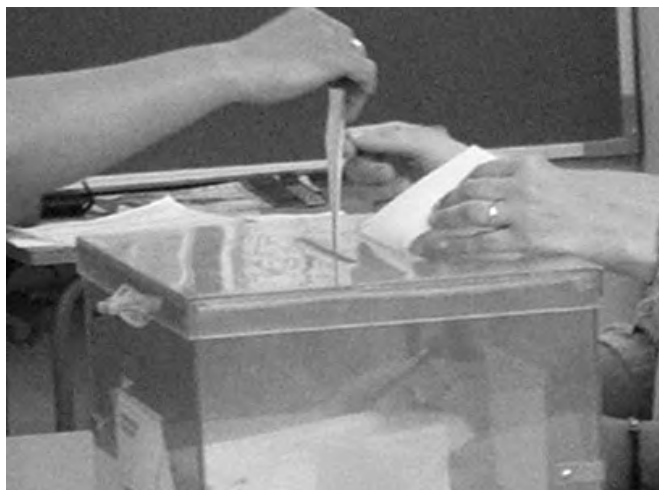
Com en les eleccions municipals anteriors hem preparat un qüestionari per escrit amb 19 preguntes, ja que hem pensat que d'aquesta forma podrien meditar tranquil·lament les respostes, vam parlar amb les persones que encapçalen les tres primeres candidatures sobre l'entrevista i totes tres ens van respondre positivament. Per la qual cosa els hi vam lliurar les preguntes per escrit i vam convenir que l'extensió màxima que havia de tenir el text, així com el termini de lliurament, per tal que tinguéssim temps d'editar la revista abans de la data de les eleccions. Com que no vam poder localitzar a la persona que encapçalava, ni cap altre dels integrants de la candidatura del Partido Popular no els hem pogut fer arribar la nostra proposta.



Ens plau presentar-vos a continuació les entrevistes, a Ricard Pons, Mariona Rebull i Pere Puiggròs, les quals esperem que ens ajudin, als artesencs i artesenesques, a conèixer millor les persones que encapçalen les candidatures que es presenten per regir el nostre ajuntament, els programes municipals dels tres grups i el camí que esperen traçar els pròxims quatre anys.

Hem col·locat les entrevistes en l'ordre en què ens les han retornat, ja que, d'aquesta forma, ens facilita la tasca de maquetació, car el temps que hem disposat perquè poguéssim tenir la revista impresa abans de les eleccions era molt poc.

En nom de la revista *La Femosa*, els volem agrair els temps que han dedicat a respondre les nostres preguntes i desitjar-los-h molta sort pel dia 29 de maig, així com a totes les persones que formen part de les tres candidatures.



# ENTREVISTA A: **RICARD PONS PICO, CAP DE LLISTA DE LA CANDIDATURA COMPROMIS PER ARTESA DE LLEIDA-CANDIDATURA DE PROGRÈS**

---

## **Nom i cognoms?**

Ricard Pons Pico

## **Breu currículum personal?**

Vaig néixer a Barcelona el 21 de gener de 1971, fill de la Mercè Pico Oró i d'en Joan Pons Boldú (que traspasà el 13 d'abril de 1994). Ma germana és la Roser Pons Pico, mestra a l'escola de Sudanell i membre de l'A.F.A. *Els Til·lers* i mon cunyat és en Joan Carles Oms Artal, pagès i de Rufeà; ma Tieta és la Montserrat Pons Boldú i, sobretot, tenim el cor de la família, el meu nebot Joan Oms Pons.

Soc barceloní de naixement (vaig néixer a la Maternitat) però em considero artesenc, lleidatà, de sang culé i cor català, europeu i ciutadà del món.

Vàrem venir a Artesa de Lleida el 1979 perquè mon pare va començar a treballar al Forn Les Garrigues el 1980. Vaig estudiar a l'Escola Els Til·lers d'Artesa de Lleida, a l'INS Samuel Gili i Gaya i vaig cursar estudis de Dret a la UdL. Vaig ser una de les 10 persones que vàrem fundar l'AJALL l'any 1995 i també vaig pertànyer a la Junta del CF Artesa de Lleida entre 1996 i 1999.

Actualment exerceixo d'assessor en temes d'assegurances, temes fiscals, laborals i comptabilitat d'empreses i també assessoro en inversions en immobles.

Des del 2 de juny de 2013 soc el President de la Cooperativa Forn Les Garrigues, des de l'1 d'octubre de 2021 soc el President d'ACCU CATALUNYA (Associació de Malalts de Crohn i Colitis Ulcerosa) i des del 16 de març de 2023 soc President del Grup d'Empresari@s de Lleida BNI LLEIDA RESILIÈNCIA.

## **Què us ha motivat de tornar-vos a presentar a les eleccions municipals?**

Per a mi serà la cinquena vegada que em presento com a Cap de Llista a les eleccions municipals a l'Ajuntament d'Artesa de Lleida: com sabeu vaig ser Alcalde entre els anys 1999 i 2011 per l'Entesa Artesenca i President del Consell Comarcal del Segrià entre els anys 2007-2011.

Ens ha motivat a presentar-nos el fet d'aconseguir amb tots els meus company@s de la Llista, i per primera vegada al nostre poble, un govern municipal de 9 persones que treballin, tot@s junts i units d'una manera creativa, transparent, imaginativa, responsable, eficient i, sobretot, oberta a tot el nostre poble.

## **Breument, quin és l'ideari del vostre grup municipal?**

L'ideari del nostre grup municipal és i serà molt clar: som un grup de dones i homes d'esquerres, progressistes, independents, feministes, defensors de la terra, republicans, compromesos amb la transparència de la gestió municipal i amb una clara vocació de treballar per la igualtat, equitat, llibertat, solidaritat i de manera integradora des de l'Ajuntament d'Artesa de Lleida. A més, també treballarem per aportar el nostre granet de sorra perquè el nostre País, CATALUNYA, sigui més ric, més ple i més lliure.

## **Quin model de poble us agradaria aconseguir?**

Comentant aquesta tema amb la Rouyat Ben Hommane, el nostre compromís és aconseguir un poble més obert, assembleari, amable, modern, amb més autoestima, orgullós de tot allò que pot oferir durant aquesta



tercera dècada del segle XXI i, sobretot, sostenible a tots els nivells: volem generar majors sinergies entre les persones que fan ús dels diferents serveis municipals, des de la Llar d'Infants Rialles, passant per l'Escola Els Til·lers, l'escola Municipal de Música, el Futur Local de l'AJALL, la Protectora Municipal i, com no, la Llar de Jubilats.

### ***Penseu que des de l'Ajuntament cal fomentar la participació ciutadana en els afers municipals?***

Parlant d'aquest qüestió amb el **Jordi Mir Porta**, el nostre compromís serà el de potenciar molt més la participació del veïnat mitjançant les Assemblees cada sis mesos i anuals perquè el veïnat sigui **particip principal dels Pressupostos de l'Ajuntament**.

També ens agradarà escoltar la veu de les artesenques i artesencs respecte al model i dates de la Festa Major.

### ***En relació a la transparència, quines actuacions proposeu?***

Val a dir que amb el **Roger Jaimejuan Bonastre** hem parlat molt de com des de la Casa de La Vila durement a terme una gestió municipal molt més transparent: un exemple clar serà tornar a realitzar **sessions plenàries mensuals obertes a tothom** i que també seran retransmeses en *streaming*.

A més, facilitarem a tots els veïns i veïnes tota la informació en relació als costos de tots els serveis municipals, així com també informació de totes les ordenances, impostos i taxes municipals.

### ***Quines són les principals línies d'actuació i treball del programa de la vostra candidatura?***

Hem recalcat molt durant la precampanya i la campanya electoral una línia d'actuació molt clara: consensuar amb la resta de grups municipals un govern municipal el més ampli possible i, si pot ser de 9 persones millor. Un govern municipal que sigui transparent, creatiu, generós, amb seny i raixa, amb experiència i joventut però, sobretot, **unit**.

Una de les línies de treball que també hem comentat amb la **Meritxell Mateu Jové** és que **planificarem per als propers anys la renovació i modernització parcial i/o total de tots els serveis municipals** (aigua, clavegueram, asfaltat, enllumenat públic) de tots els carrers del nostre poble.

### ***Quines són les obres que es proposa dur a terme el vostre grup en cas que guanyeu les eleccions?***

En relació al tema de les obres, creiem imprescindible des del primer moment planificar la renovació i modernització parcial i/o total de tots els serveis municipals (aigua, clavegueram, asfaltat, enllumenat públic) de tots els carrers del nostre poble i posar-nos-hi el més aviat possible: **un exemple clar són els Carrers Hortes, del Nord, Noguera, Pla d'Urgell, Segarra i la Plaça Salvador Jové i Gías**.

D'altra banda, quan l'altre dia fèiem un cafè amb el **Guillem Palou Olomí**, ell què és el més jove de la Llista, comentàvem que serà inajornable la remodelació de **tota la zona poliesportiva**, contemplant un Servei Únic de bar tant per al Camp de Futbol, com les Piscines, les Pistes de Pàdel i la Pista Poliesportiva. També com a jove, em deia que ens en sortirem per **poder oferir un espai per l'AJALL**.

### ***I quines accions o serveis voldríeu implementar?***

En quan a accions i serveis a implementar, i seguint els criteris de l'Agenda 2030 de la Unió Europea, volem treballar i col·laborar amb altres entitats del nostre poble per la cooperativització energètica: veiem necessari i fonamental, i són paraules textuais de la companya **Maria Piñol Masip**, endegar un Pla per col·locar plaques fotovoltaïques a totes les teulades dels edificis municipals, també a l'Església (així ho vàrem parlar amb Mossèn Lucas) i crear un **Parc Empresarial generador d'Energia Verda** al Polígon Industrial.

D'altra banda, caldrà també incentivar què més famílies del poble, i de fora vila, utilitzin els **magnífics serveis educatius que tenim al nostre poble**, tant la Llar d'infants RIALLES, l'Escola Pública Els Til·lers i l'Escola Municipal de Música: farem una aposta clara per una major interrelació dels serveis i els equipaments públics que els acullen per a preparar-los per a la quarta dècada del segle XXI.

### ***Què es pot fer des de l'Ajuntament per dinamitzar l'agricultura, la indústria i el comerç del nostre poble?***

Parlant-ho amb la **Janet Batlle Gallart**, companya que fins fa poc temps tenia un comerç al nostre poble i és filla i germana de pagesos, seguirem reivindicant la figura de la pagesa i el pagès com a figura clau de la



**configuració del nostre territori:** ell són els garants que el nostre terme municipal no es desertitzi o és converteixi en un bosc deixat. Però per això caldrà pressionar molt a les administracions superiors per a garantir-los un preu més estable pels productes agrícoles i ramaders, lluitar més fermament contra les diferents plagues que pateixen i que obtinguin majors ajuts per xarxes anti-pedra, innovacions per evitar les gelades i ajuts per a joves *pages@s* i treballar per una nova cultura de l'aigua que no perjudiqui la nostra pagesia...

A més, posarem en valor tot el **Patrimoni Natural i Historico-Artístic** que tenim al terme (El Secà, La Banqueta del Canal d'Urgell, les Cabanes de Volta, les Cadolles, Museu Arqueològic i Museu Jové).

Respecte a la indústria, ja ho hem comentat abans i respecte al petit comerç, som els mateixos veïns i veïnes els qui hauríem d'apostar per comprar més productes de proximitat als nostres comerços locals.

***Com veieu el fet que es puguin mancomunar serveis amb els pobles veïns per optimitzar recursos?***

El company **Francisco Granados Garcia**, el Sisco, em deia l'altre dia que com era possible que no existís una major col·laboració amb els pobles veïns d'Aspa i de Puigverd: ell em comentava que fora bo mirar de mancomunar serveis per així evitar duplicitat de despeses, esforços i, de vegades, serveis o projectes que no s'acaben duent a terme per manca de pressupost o entesa intermunicipal.

L'exemple més clar de mancomunitat, el projecte que vàrem acordar que redactés l'Agència Catalana de l'Aigua l'any 2007 de compartir amb Puigverd la **Depuradora d'Aigües Residuals** per tenir La Femosa més neta i que s'ha executat durant l'any 2022.

***Quines accions teniu previstes per als terrenys de la Plaça del Freginal?***

En primer lloc, caldrà acabar de pagar-ne la seva compra. La **Maria Helena Botias Novials** m'explicava que ja, quan ella era petita, ja deien que s'havia de construir la **PLAÇA DEL NOSTRE POBLE**.

En segon lloc, haurem de fer una Reunió amb tots els/les propietari@s per escoltar les seves opinions i inquietuds i en tercer lloc creiem que caldrà fer una revisió a fons de les diferents modificacions urbanístiques i costos previstos degut a les variacions de preus a l'alça de la urbanització i planificar com es podria dur a terme l'execució del projecte de la nostrada Plaça del Freginal, cercant inversors privats.

***Quines línies d'actuació teniu previstes de cara al jovent del nostre poble?***

La primera i principal actuació de cara a la gent jove i a l'AJALL és donar sortida a totes les seves inquietuds personals, socials, culturals esportives, d'oci i, com no, el Futur Local.

Parlant-ho amb la **Soraya Flores Iraola**, tenim la intenció ferma de crear una **Borsa d'Habitatge per al nostre jovent**, a partir d'acords amb els/les *propietari@s* de cases buides del poble, la qual cosa a més ens evitarà problemes de salut pública, salubritat, possibles accidents per manca de manteniment i reparacions costoses de serveis municipals.

### ***I de cara a les persones grans?***

De cara a les persones més grans del nostre poble treballarem des de l'Ajuntament per a què gaudeixin d'una veritable vida plena, és a dir, **cal que la nostra societat artesenca sigui més inclusiva perquè la gent gran té el dret a viure de la forma més independent possible**. A més, hem de començar a treballar en el **COHOUSING** i, per aquelles persones que malauradament pateixen alguna discapacitat o disfunció, des de l'Ajuntament repensarem tots els serveis municipals a partir d'allò que estableix la **Convenció de les Nacions Unides sobre els Drets de les Persones** a ser tractades amb equitat i igualtat d'oportunitats, garantint i respectant la seva autonomia, la no-discriminació, l'accessibilitat i sobretot, el respecte a la seva dignitat.

**Totes les administracions hem de seure i repensar un altre sistema de salut i de serveis socials: els sistemes que ara tenim ja no serveixen com abans perquè estan massa centrats en els recursos i poc en les persones.**

### ***Cóm veieu i valoreu les associacions d'Artesa de Lleida?***

La valoració respecte a la feina desinteressada i altruista envers les 21 Associacions i Entitats artesenesques només pot ser positiva. Però creiem que hem de reforçar i estrènyer encara més els llaços entre elles, per la qual cosa creiem necessari **crear una Coordinadora d'Entitats i Associacions** del nostre poble per a generar encara moltes més sinergies entre elles i també per enfortir la relació amb l'Ajuntament.

A més, des d'aquí **volem agrair-los a totes elles**, les diverses Associacions socials, culturals, esportives, educatives i d'oci i també a les Entitats com La Comasala i Forn Les Garrigues, i Artesa Gym la predisposició mostrada per a reunir-se amb nosaltres i parlar de tot allò que els afecta. De fet, només hi ha una entitat amb la qual, a data d'avui, encara tenim pendent de reunir-nos: vosaltres, l'Agrupació Cultural La Femosa

### ***En l'àmbit cultural quines són les línies d'actuació que es proposa dur a terme el vostre grup?***

La primera línia d'actuació serà la d'augmentar i, si pot ser, duplicar, el pressupost de l'àrea de Cultura en els propers 4 anys.

Una segona línia d'actuació serà la de **recuperar l'Associació de XARXA** de Teatre Infantil i Juvenil del nostre poble.





I una tercera línia clara d'actuació serà la de **promoure un Conveni** amb vosaltres, l'Agrupació Cultural La Femosa, Unió de Pagesos, la Universitat de Lleida, la Diputació de Lleida i la Generalitat de Catalunya per a crear una Biblioteca pública i Una Ludoteca a l'espai de l'actual museu de la joguina. Amés, ens agradaria reservar-hi un espai per al debat, la discussió i l'intercanvi d'opinions dedicat a la figura del Felip Domènech Costafreda.

### **Heu pensat si cal replantejar la Festa Major?**

Abans ho he comentat ja i als *company@s* de la Llista els explicava com l'any 2000 ja vàrem convocar una consulta per a canviar les dates de la Festa Major.

Sincerament creiem que cal **repensar un model de Festa Major** més participatiu, sostenible, imaginatiu i, sobretot, en el qual hi tingui veu el veïnat.

D'altra banda, creiem que cal **potenciar encara més el Festival d'Enceses del Bestiari de Foc de Catalunya** que celebrem al nostre poble.

### **Què n'espereu de les eleccions municipals?**

La nostra Candidatura està molt agraïda pel suport, l'estima, l'amabilitat i la benvinguda que hem tingut per part del veïnat, encara que a alguns, com jo, em diuen que potser se m'ha passat l'arròs: només puc dir que tinc les mateixes ganes d'esforçar-me i treballar pel poble que a l'any 1999; això sí, amb més canes, una mica més encorbat però també amb molta més experiència.

I, a més, la Candidatura de Compromís per Artesa de Lleida-CP vol desitjar molta sort a les altres dues llistes que es presentem perquè n'estem convençuts que **són moltes més les qüestions que ens apropen que les que ens separen, totes i tots som i fem poble.**

### **Voleu afegir o destacar alguna cosa més?**

Sí, des d'aquesta publicació la nostra Candidatura adquireix el Compromís d'incentivar un **Pacte amb tot el veïnat per fer del nostre poble un poble més NET** per no trobar-nos brossa tirada pels carrers i excrements de *goss@s* i *gat@s*, a més de tenir més cura de la **neteja dels solar urbans** i que es tanquin d'una manera més adequada: per això organitzarem reunions periòdiques durant els propers 4 anys amb tots ells i amb les propietari@s d'animals de companyia i la Protectora per ser un exemple de netedat, arreu.

La candidatura que presenta és la següent:

1. Ricard Pons Pico
2. Rouyat Ben Hommane Elqarbabani
3. Jordi Mir Porta
4. Roger Jaimejuan Bonastre
5. Meritxell Mateu Jové
6. Guillem Palou Olomí
7. Maria Piñol Masip
8. Francisco Granados Garcia
9. Maria Helena Botias Novials

Suplents

1. Joana Batlle Gallart
2. Soraya Flores Iraola

Per a saber-ne més del nostre programa, el podeu consultar aquí



## ENTREVISTA A: **MARIONA REBULL BERENGUÉ, CAP DE LLISTA DE LA CANDIDATURA ENS MOVEM PER ARTESA - ACORD MUNICIPAL**

---

### **Nom i cognoms**

Mariona Rebull Berengué

### **Breu currículum personal?**

Vaig néixer l'any 1995 a Artesa de Lleida, on continuo residint. Estic graduada en educació infantil amb la menció de Gestions Creatives per la facultat d'Educació, Psicologia i Treball Social de la Universitat de Lleida.

A l'actualitat, estic treballant com a personal PAS a l'Institut d'Educació Secundària la Caparrella, però continuo formant-me per ampliar els meus estudis. Estic fent diversos cursos orientats amb l'atenció a la diversitat i en el futur m'agradaria exercir en una escola rural, aquest és el model d'escola que més s'escau amb els meus principis.

Crec fermament en el poder associatiu i d'unitat popular com a eina de participació i defensa dels pobles petits, és per aquest motiu que sempre he format part de diverses entitats del nostre poble per tirar endavant Artesa, a més he estat a la junta de l'AJALL i des de fa diversos anys soc tesorera del Griu.



Penso que per poder teixir unes polítiques socials i territorials justes també hem de formar part de l'òrgan de govern, és per aquest motiu que en les últimes eleccions vaig decidir formar-ne part juntament amb tots els meus companys i companyes. Actualment, soc regidora i això m'ha fet agafar experiència en el funcionament de l'ajuntament i poder veure què es pot millorar i com fomentar el dinamisme i l'apropament entre els veïns i veïnes i l'ajuntament.

### **Us presenteu per segon cop a les eleccions municipals, què us ha motivat a presentar-vos de nou?**

Em vaig presentar per primer cop a les últimes eleccions l'any 2019 com a número 4 d'ENS MOVEM PER ARTESA-ACORD MUNICIPAL. Al mes de juny vaig accedir al càrrec de regidora a l'Ajuntament d'Artesa de Lleida, càrrec que ostento a l'actualitat i que m'ha permès adquirir certs coneixements del funcionament d'un ajuntament.

Tant la resta de l'equip, com jo mateixa, sempre hem participat i hem estat vinculats a diverses associacions d'Artesa, i creiem que ha arribat el moment d'unir forces i fer un pas més, el poble necessita un canvi i això requereix la implicació en la gestió del nostre municipi. També creiem que és l'hora que les dones tinguin un major protagonisme i per això hem fet un equip en el qual les quatre primeres persones som dones.

### **Breument, quin és l'ideari del vostre grup municipal?**

Som una formació plural i d'esquerres, tenim un fort compromís amb l'atenció a les necessitats de les persones i la seva participació en la presa de decisions ja que tots els temes municipals ens afecten directament. Amb aquest enfocament participatiu volem garantir que les decisions polítiques i els recursos públics estiguin enfocats a satisfer les necessitats reals de la gent. Hem de treballar pensant en el que tenim, en el que ens manca i en el que podem fer amb els pocs recursos dels quals disposem, i això només es pot optimitzar treballant colze a colze amb els veïns i les veïnes.

Volem **treballar en equip**, actuant amb humilitat, respecte i valentia i contribuir així al benestar i el progrés del nostre poble.

### **Quin model de poble us agradaria aconseguir?**

Volem fer d'Artesa un poble viu i actiu, amb una cura especial en el manteniment dels espais i vies públiques, fent-los més nets, accessibles i sostenibles. El nostre objectiu és promoure una **vida social i cultural dinàmica**, fomentant la participació i afavorint els vincles socials. Volem que la **transparència** sigui el model a seguir, i per això es crucial informar i escoltar la veu dels veïns i veïnes, la població té dret a saber el cost de les actuacions i en què s'inverteixen els diners públics. Volem en definitiva un poble que disposi dels màxims serveis possibles i posi les persones al centre de la nostra gestió i vetlli per aquelles que són més vulnerables.

### **Penseu que des de l'Ajuntament cal fomentar la participació ciutadana en els afers municipals?**

Rotundament sí! Artesa necessita un canvi molt important en aquest aspecte, l'ajuntament ha de **fomentar la participació** dels seus veïns i veïnes en tots els esdeveniments locals, el poble és de tots els qui l'habitarem i per això hem de participar-hi tots i hi hem de tenir **veu**, sobretot en els aspectes més importants i decisius, d'aquesta manera es crea un vincle i un agermanament que fa d'Artesa de Lleida un lloc en el qual valgui la pena viure i on la gent s'hi senti identificada.

### **En relació a la transparència, quines actuacions proposeu?**

El nostre objectiu és tenir un ajuntament totalment **transparent**, i per aconseguir-ho implementarem diverses mesures. En primer lloc, actualitzarem la **pàgina web** municipal per fer-la més accessible i informativa. A més, celebrarem **assemblees** anuals, com hem estat fent aquests últims quatre anys, per mantenir la població al corrent de les activitats, els recursos econòmics i les decisions municipals. Finalment, serem proactius en demanar l'**opinió** dels habitants en totes aquelles decisions importants que afecten el benestar i el futur del municipi. I tot això utilitzant les noves tecnologies com a eina de participació i informació.

### **Quines són les principals línies d'actuació i treball del programa de la vostra candidatura?**

El programa electoral es basa en tres eixos:

1. **Les persones**, treballarem per millorar els temes relacionats amb la salut, l'educació, la cultura, l'habitatge i el benestar de les persones en qualsevol etapa de la seva vida.
2. **El poble i el territori**, hem de començar de manera imminent a redactar un pla que ens permeti conèixer l'estat de les infraestructures de les vies públiques (aigua, clavegueram, energia elèctrica...) per tal de pautar arranjaments anuals i aconseguir una execució correcta i sostenible dels mateixos.

Treballarem per aconseguir un correcte desenvolupament econòmic, lluitarem a favor de la nostra pagesia, cercarem la implantació de noves indústries i vetllarem per tal que el petit comerç continuï donant fruits.

3. **La transparència i la participació**, com ja he comentat anteriorment són vitals per una bona gestió dels recursos públics i per una millor presa de decisions.

### **Quines són les obres que es proposa dur a terme el vostre grup en cas que guanyeu les eleccions?**

El primer pas serà **planificar** les tasques de **manteniment i neteja** que es fan des de la Casa de la Vila al llarg de tot l'any, per tal d'executar les coses quan toca i amb temps suficient.

També, creiem que cal **catalogar i organitzar** tot el material municipal i plantejar-se l'arrendament o adquisició d'un **gran magatzem** on tot estigui classificat i unificat. Es pot donar altres utilitats als espais que ara estan ocupats com a magatzem, ja que avui dia d'espais públics per a usos polivalents i coberts en tenim ben pocs.

Respecte a les obres, a banda de les infraestructures comentades en la pregunta anterior, es considera important elaborar un **pla director per a la zona esportiva i d'oci** i adequar la **plaça Freginal** perquè sigui utilitzada dins de les seves actuals possibilitats. També vetllarem per la **transició energètica**, canviarem l'enllumenat públic i instal·larem plaques solars en edificis municipals.



### ***Quines accions o serveis voldríeu implementar?***

Es treballarà amb la **gent gran** per conèixer les seves necessitats i buscar maneres de dinamitzar i gestionar el centre de serveis. També s'establirà una borsa de treball i un banc del temps per cobrir les seves necessitats. Unificarem el telecentre amb una **biblioteca, zona d'estudi i ludoteca** per crear un espai de treball i proporcionar accés a internet a tothom.

Per últim, es crearà una **comissió de cultura, festes i esports** amb un membre de totes les entitats i associacions per fomentar la participació i planificar actes en col·laboració.

### ***Què es pot fer des de l'Ajuntament per dinamitzar l'agricultura, la indústria i el comerç del nostre poble?***

Tenim clar que hem d'estar al seu costat i **promoure l'ús dels serveis locals**, la indústria i el comerç. Reconeixem que el **sector primari** és una part fonamental de la nostra economia, però sovint no rep l'atenció i el suport que mereix. Per això, en els temps difícils que es presenten per la pagesia des de l'ajuntament recolzarem les accions i reivindicacions de les pageses i pagesos del nostre poble, per tal d'assegurar-ne la viabilitat i el futur.

### ***Com veieu el fet que es puguin mancomunar serveis amb els pobles veïns per optimitzar recursos?***

Considerem que la **cooperació** amb els pobles veïns és essencial per a compartir serveis i activitats que serien inviàbles de mantenir exclusivament en el nostre poble.

### ***Quines accions teniu previstes per als terrenys de la Plaça del Freginal?***

Considerem que en aquest espai s'hi ha d'ubicar la futura **plaça del poble**, per aquest motiu volem començar a **planificar aquest gran espai públic**.

Una gran plaça al centre del poble és un element que fa molta falta. Que ens ha mancat des de finals del segle XIX, en què l'ajuntament va planificar la creació d'una gran plaça al centre del poble, en els terrenys de l'antiga bassa, que havia estat colgada quan es va deixar d'utilitzar. Però l'ajuntament per fer front als deutes que ofegaven l'economia municipal es va anar venent els terrenys i el poble es va quedar sense plaça. Som plenament conscients que es tracta d'un projecte d'una extraordinària envergadura i amb un pressupost molt elevat, però vital per l'Artesa del segle XXI i pel futur.

Per aquest motiu, creiem que pot ser factible fer una petita adequació del terreny, amb una mínima inversió, per començar a fer ús d'aquest gran espai que tenim al centre del poble. Això permetrà començar a dinamitzar-lo i gaudir-ne el més aviat possible.

Com que és tracta d'un projecte molt important i anhelat per tothom, creiem que s'ha de pensar molt bé com volem enfocar i dinamitzar aquest espai amb la **col·laboració** de tots els veïns i les veïnes. Per això començarem a planificar urbanísticament aquest espai i també com es pot escometre econòmicament.

### ***Quines línies d'actuació teniu previstes de cara al jovent del nostre poble?***

És important buscar un **local permanent** per als joves i convidar-los a unir-se a la comissió de cultural anteriorment mencionada.

A més, és necessari desenvolupar polítiques i projectes per ajudar els joves a superar les dificultats per emancipar-se especialment al nostre poble a causa de la **falta d'habitatge**. Per aquest motiu, proposem la creació d'una borsa d'habitatge.

### ***I de cara a les persones grans?***

Actualment una gran part de la nostra població és més gran de 65 anys i, per tant, hem de tenir en compte les seves necessitats per ajudar-los en el seu benestar.

Som defensors de la promoció de l'**envelliment a casa**. En conseqüència, som conscients que s'han de crear serveis per poder-ho aconseguir, com per exemple crear una borsa de treball amb l'objectiu de poder oferir **atenció domiciliària** i crear serveis i activitats per cobrir les necessitats que puguin tenir, com per exemple revertir la soledat.

A més, posar en marxa l'espai del **centre de serveis**, tenint en compte les necessitats i opinions dels futurs usuaris, tot treballant de costat amb la llar de jubilats.

### ***Com veieu i valoreu les associacions d'Artesa de Lleida?***

És important donar-los suport en tot el que necessitin, ja que són el **motor que impulsa la participació** del nostre municipi i intentar així que en desapareguin més com ja ha succeït en els darrers anys. Hem d'aconseguir que ajuntament i associacions actuem plegats.

A més, hem de buscar un **espai** destinat a la seva activitat perquè es puguin reunir, guardar el material i realitzar activitats.

### ***En l'àmbit cultural quines són les línies d'actuació que es proposa dur a terme el vostre grup?***

Contemplem la cultura com un element fonamental per a la **identitat i desenvolupament** de la nostra comunitat. Volem apropar la cultura a tots els veïns i veïnes, fent-la més accessible i fomentant la seva participació. Creiem en una **cultura participativa** que promogui la implicació de tota la comunitat.

Per això, tenim previst crear una **comissió de cultura** que involucri les entitats i associacions en l'organització d'esdeveniments culturals per totes les edats.

Així mateix, volem apostar per la cultura emergent i donar suport als joves artistes i creadors perquè puguin mostrar el seu talent, i així ajudar-los en la seva promoció.

També volem impulsar la **identificació, protecció, salvaguarda, valorització, dinamització i difusió del patrimoni Cultural i Natural** del poble i del terme, com són el tresor de les banquetes arbrades del Canal d'Urgell, el riu La Femosa, els edificis històrics protegits, la Vileta, els elements etnològics del secà (cabanes de volta, cabanes de falsa cúpula, espones de pedra seca, les Cadolles, basses, pedreres, etc.), arbres singulars i centenaris, camins històrics, el Museu de Prehistòria (un dels més importants de les Terres de Ponent), els elements de la Guerra Civil, altres elements particulars i estudiar de recuperar el dipòsit antic cobert.

### ***Heu pensat si cal replantejar la Festa Major?***

Considerem que la Festa Major ha de ser una celebració perquè la gaudeixin els veïns i les veïnes, per això és crucial que ells i elles **decideixin** quins actes volen i es planifiquin activitats per a totes les edats i necessitats.

També creiem que seria beneficiós tornar a establir unes **dates clares** per facilitar la planificació veïnal, ja sigui el primer dijous de juliol com fins ara o, fins i tot, perquè no fer algun plantejament de canvi de dates i actes. Com hem dit és un aspecte rellevant que ha de decidir tota la població.



### **Què n'espereu de les eleccions municipals?**

Esperem guanyar perquè creiem que és l'hora del canvi, volem imposar una nova visió, una nova manera de treballar per a tothom, no es pot estar sempre al capdavant ni es pot viure de temps passat. Cal avançar i deixar pas a nova gent que de segur aportaran noves perspectives, per això esperem obtenir uns resultats positius i, a partir d'aquí, poder mantenir converses amb els altres candidats de les diferents formacions que es presenten per formar un ajuntament amb una bona entesa.

### **Voleu afegir o destacar alguna cosa més?**

Destacar la importància de l'esport i l'activitat física per a la salut i el benestar. Per això, donarem suport a totes les disciplines i activitats esportives, siguin federades o no, i dinamitzarem els espais esportius perquè tots hi tinguin cabuda.

Per obtenir més informació de la nostra candidatura ens podeu trobar a Facebook i Instagram @ensmovemxartesa i ben aviat rebreu més informació a les vostres bústies particulars.

La candidatura que presenta és la següent:

01. Mariona Rebull Berengué
02. Sílvia Roca Callau
03. Anna Oró Betriu
04. Carol Aixut Pernia
05. Delfí Bonet Gallart
06. Marc Rodríguez Garcia
07. Ramon Isanta Roca
08. Joel Gallart Valencia
09. Cèlia Argilés Andrés

Suplents

01. Blai Pijuan Mor
02. Josep Ramon Gallart Fernández
03. Dolors Bonet Gallart



## ENTREVISTA A: **PERE PUIGGRÒS COMPTE, CAP DE LLISTA DE LA CANDIDATURA JUNTS IMPULSEM ARTESA DE LLEIDA**

### **Nom i cognoms**

Pere Puiggròs Compte

### **Breu currículum personal?**

Junt amb els companys i companyes del grup de Junts per Catalunya, hem estat al capdavant de l'equip de govern dels darrers anys i en tots aquests temps hem treballat per aconseguir el màxim d'ajuts possibles per la millora de les infraestructures d'Artesa de Lleida. És una feina engrescadora i que cada dia té el seu propi repte, la qual cosa fa que la motivació que avui sentim encara tingui la força del primer dia. Colze a colze amb tot l'equip de persones que componen la corporació municipal aconseguim arribar a fer que tot funcioni de manera que el poble tingui en tot moment allò que necessita.

### **Us presenteu per quarta vegada a les eleccions municipals, què us ha motivat a tornar a presentar-vos?**

Bé, ens tornem a presentar perquè tenim tota la motivació, la il·lusió i les ganes de treballar necessàries per a continuar els projectes endegats i començar-ne de nous, igualment importants per al millor benestar de la gent d'Artesa de Lleida per a la promoció del nostre poble. Amb projectes tals com obrir el Centre de Serveis, l'arranjament definitiu de la urbanització Germans Pujol Renyé (cases noves), millorar voreres i conduccions d'aigua potable, posar en funcionament el museu de les joguines, que vinculat als altres museus i col·leccions particulars permetran la promoció d'Artesa de Lleida i a l'hora reportaran benefici als establiments locals.

Però, en definitiva la nostra motivació per continuar és pensar sempre en la millora de la qualitat de vida de la gent d'Artesa de Lleida.

### **Breument quin és l'ideari del vostre grup municipal?**

L'ideari principal i únic del nostre equip és que en allò que depengui de l'Ajuntament, tothom qui viu a Artesa de Lleida tingui tot allò que necessita per sentir-s'hi bé i no trobi a faltar res essencial en el seu dia a dia.

### **Quin model de poble us agradaria aconseguir?**

Volem un poble referent en qualitat de vida, un poble on tothom s'hi trobi bé. Un poble on tothom col·labori amb tothom. On hi hagi empatia entre la gent i on l'ajuntament hi sigui per a donar-hi forma i ratificar-ho. En definitiva un poble on tothom hi visqui en pau i harmonia.

### **Penseu que des de l'ajuntament cal fomentar la participació ciutadana en els afers municipals?**

Sens dubte; l'opinió i participació ciutadana és molt necessària per al bon funcionament del municipi. I en aquest aspecte els plens mensuals en són un bon exemple, doncs serveixen per a prendre nota i, si és viable, es duen a terme les propostes presentades.

### **En relació a la transparència quines actuacions proposeu?**

Pel que fa a la transparència val a dir que totes les actuacions municipals, així com l'estat de comptes és





públic per a tothom. Doncs per exemple en els plens es pot sol·licitar tota la informació necessària. De la mateixa manera que qualsevol dia a les oficines de l'ajuntament es donarà tota la informació o s'esclairan els dubtes que els veïns o veïnes pugueu tenir.

### ***Quines són les principals línies d'actuació i treball del programa de la vostra candidatura?***

Les línies d'actuació principals són, primer de tot la posada en funcionament del Centre de Serveis, un espai de gran interès per al benestar de les persones grans i tanmateix per a persones amb discapacitat de grau 1. Igualment amb el mateix interès i la màxima celeritat possible, l'arranjament de voreres, vials, enllumenat, aigua potable i clavegueram de la urbanització Germans Pujol Renyé. I continuar amb la resta de poble.

Tractar i negociar amb les empreses propietàries de les zones urbanitzades i pendents de desenvolupament per la construcció d'habitatges de baix cost i protecció oficial pensant en el jovent i la gent del poble. Tractar igualment amb l'empresa propietària de la zona del polígon per a desencallar el projecte i poder-hi construir i, d'aquesta manera facilitar, la implantació de noves empreses.

Assolir l'autosuficiència energètica del edificis municipals mitjançant plaques solars, en aquest moment pendents dels ajuts europeus Next Generation, actualment aturats i pendents de nova represa.

Millora i conservació de la xarxa d'aigua potable, substituint l'actual.

Continuar amb la millora de l'eficiència de les diferents places de poble. Pel que fa a la plaça del Freginal fer consulta popular i estudi per a la millor utilització de tothom.

Trobar solució per a un espai adequat per al jovent, tenint en compte les diferents edats i per tants les diferents necessitats i inquietuds. Espai amb horaris determinats i amb una persona responsable que també serà qui obrirà i tancarà.

Donar suport al sector agrari i ramader i reduir l'impost fins on sigui possible.

Continuar col·laborant amb les diferents associacions i entitats esportives i millorar-ne l'ajut econòmic on sigui necessari.

Reforma i millora del consultori mèdic, ampliant-lo i fent-lo més eficient, segons les directrius de l'equip mèdic.



Crear una borsa de treball on la gent d'Artesa de Lleida pugui treballar si poble quan hi hagi una vacant a les empreses locals.

Crear una comissió de festes participativa on les diferents entitats, associacions,... aportin el seu criteri.

Activar la cultura tradicional i vincular-la a les diferents activitats actualment en funcionament, tot continuant amb la línia d'esdeveniments duts a terme fins ara.

**Quines són les obres que es proposa dur a terme el vostre grup en cas que guanyeu les eleccions?**

Les principals obres previstes són, l'arranjament de la urbanització Germans Pujol Renyé.

Substitució de voreres i canonades d'aigua potable.

Recuperació de les Arcades i el Refugi de la Vileta.

Jardí de benvinguda al marge dret de l'entrada del poble.

Mural de benvinguda a l'entrada del poble a la paret blanca de l'esquerra (cal Giralt).

Mural a la paret de cal Simon.

Condicionar els dipòsits soterrats per a poder-hi fer diferents actuacions.

I quines accions o serveis voldríeu implementar?

Ara mateix el centre de serveis a punt d'obrir.

Posar en funcionament un espai adequat per al jovent.

Implementar la col·laboració amb les diferents associacions i entitats.

**Que es pot fer des de l'Ajuntament per a dinamitzar l'agricultura, la indústria i el comerç del nostre poble?**

La pagesia i la ramaderia sempre comptaran amb el suport de l'Ajuntament en tot allò que s'hi pugui col·laborar, com per exemple en la reducció de l'impost.

L'Ajuntament ha de continuar donant suport i facilitant tota proposta d'emprenedoria, agilitzant permisos i ajudant en allò que sigui possible, i col·laborant amb les empreses a l'hora de sol·licitar permisos superiors com per exemple al consell comarcal o bé al departament corresponent.

**Com veieu el fet que es pugui mancomunar serveis amb els pobles veïns per optimitzar recursos?**

Es una bona idea, però molts cops difícil de dur a terme. Sempre que sigui per a bé de tothom continua sent una bona proposta

**Quines accions teniu previstes per als terrenys de la Plaça del Freginal?**

La idea per a la plaça del Freginal és que sigui el centre neuràlgic del poble, un espai d'utilitat pública amb serveis i equipaments municipals. On la major part de l'espai es destini a zona verda, pensada per als més petits, així com adequada per a totes les edats tenint molt en compte la gent gran.

**Quines línies d'actuació teniu previstes de cara al jovent del nostre poble?**

Actualment la col·laboració entre el jovent i la regidoria de festes, té molt bona sintonia la qual cosa fa que es duguin a terme totes aquelles activitats que el jovent proposa. Queda pendent resoldre el tema de trobar un espai adequat i cal fer-ho el més ràpid possible. Doncs de moment hi ha una solució a mitges, que és la Llar de Temporers, que els joves utilitzen fora de la temporada de la recollida de la fruita.

**I de cara a les persones grans?**

Per a la gent gran en aquest moment ja tenim això tant important, que és el Centre de Serveis, a punt d'obrir. I que serà quelcom molt bo per a aquelles persones que ho necessitin i per les seves famílies.



Per altra banda cal seguir amb l'actual col·laboració amb la Llar de Jubilats i atendre les seves necessitats i propostes.

**Com veieu i valoreu les associacions d'Artesa de Lleida?**

Les associacions en un municipi de 1500 habitants són el motor que dona vida al poble. Les associacions sempre han comptat amb el suport de l'Ajuntament i així ha de continuar, atenent, escoltant les seves propostes i facilitant tot allò que necessiten, sigui logístic, econòmic o bé de suport. Per tant tota la col·laboració amb les diferents associacions culturals, lúdiques i esportives, està garantida. Doncs són entitats representatives d'Artesa de Lleida

**En l'àmbit cultural quines són les línies d'actuació que es proposa dur terme el vostre grup?**

Continuar amb la col·laboració amb les diferents associacions i també amb l'escola per a així poder fer més ric el fons cultural d'Artesa de Lleida. La cultura es compon de moltes variants i intentem que de totes n'hi hagi: cinema, teatre d'interior i teatre de carrer, festival de bestiar de foc, festa major, concerts, coral, poesia, llibres, museus, patrimoni arqueològic, també promoció de de l'escola de la nostra dansa, la sardana i tot allò que ens enriqueix cal mantenir el pressupost necessari per continuar fent d'Artesa de Lleida un poble de 1500 habitants, un referent en cultura.

**Heu pensat si cal replantejar la Festa Major?**

Pel que fa a la festa major proposem la idea de crear de nou una comissió de festes, la qual cosa permetrà tenir més punts de vista i valorar noves propostes.

Referent a la data, es poden tornar a fer suggeriments i veure quina es considera millor

**Que n'espereu de les eleccions municipals?**

N'esperem un resultat que ens doni a entendre que la feina feta ha agradat a la majoria de la població.

**Voleu afegir o destacar alguna cosa més?**

Nomes dir-vos que estem a la vostra disposició per tot allò que pugueu necessitar.

La candidatura que presenta és la següent:

1. Pere Puiggròs Compte
2. Verònica Puiggròs Mur
3. Yolanda Abadía Palau
4. Benjamí Mor Nosas
5. Josep Giribet Carlí
6. Eugènia Olomí Batlle
7. Juan Manuel Sánchez Garcia
8. Irina Stefania Lazar
9. Felip Montoi Eroles



Suplents

1. Antonio Garròs Morell
2. Maria Selva Moreno Ortiz
3. Joan Simon Bonjoch

---

# UN RACONET D'ARTESA

Àngels Florensa

---





# TEMPORADA 2022/23

## LA TEMPORADA DEL CENTENARI

Eudald Pijuan Mor

Fotos: CF Artesa de Lleida

### CF Artesa de Lleida 2 - CE Alguaire 1

(05-02-2023)

VICTÒRIA PER CERTIFICAR QUE...

SOM DE PLAY-OFF!

L'inici del partit va estar marcat per l'infortuni dels artesencs, ja que es va lesionar Miquel Hernández abans del minut 10. Tot i aquest contratemps, el partit no va perdre intensitat i la primera part va estar marcada per la igualtat entre els 2 equips, els quals no aconseguen acabar de marcar el seu propi ritme. Això sí, l'Artesa va aprofitar una gran jugada per la banda de Rubió el qual va assistir Pol Moragues, que afusellava el porter visitant amb un gran xut creuat des de dins l'àrea, seguint així amb la bona ratxa des del seu retorn. Amb aquest 1 a 0 s'arribava al descans.

Ja en la segona part semblava que l'Artesa sortia amb les idees més clares i amb ganes de controlar el partit des de la possessió, però es va trobar en què l'Alguaire va marcar un autèntic golàs des d'un xut llunyà, que va sorprendre tant a jugadors com a aficionats. A partir d'aquest moment, el partit es va obrir i els 2 equips van anar gaudint d'ocasions més o menys clares, amb un Artesa aprofitant la condició de locals per ser més incisius. Finalment, una gran centrada de falta lateral de Reluy servia com a assistència per a Pifarré, que trencava les taules al marcador i posava el 2 a 1 final que certificava la victòria dels artesencs.



Malgrat les bones notícies, volem aprofitar la publicació per enviar força i desitjar una ràpida recuperació al Miki. Segur que tornaràs ben aviat!

CF Artesa de Lleida: A. Candel, X. Catalan (M. Mòdol), Ferri, Marc (Manuel), M. Grau, Miquel (Pol), Gerard, S. Reluy (E. Palacios), N. Pagu (J. M. Rueda) i M. Rubió.

CE Alguaire: M. Figueras, A. Salvia, J. Domingo (J. Garrié), P. Ros (A. Canal), C. Fraile, S. Molet, G. Colomo, C. Polido (D. Galiano), E. Tiers, R. González (J. Galiano) i A. Mostany (M. Salvia).

### Lleida Esportiu B 0 - CF Artesa de Lleida 1

(14-02-2023)

EL CF ARTESA SEGUEIX EN RATXA: 5 DE 5 EN VICTÒRIES AQUEST 2023

El C. F. Artesa de Lleida ha recuperat aquest dimarts 14 el seu partit ajornat corresponent a la jornada 17, que l'enfrontava al filial del Lleida Esportiu.

Pel que fa al partit, el mateix es pot resumir en una sola paraula: intensitat. Els dos conjunts han plantejat un partit molt físic i intens des del primer minut que ha fet que el ritme del joc fos molt elevat. Malgrat la igualtat en la intensitat, ha estat l'Artesa el que ha controlat millor el partit, gràcies en part a un gol matiner, al minut 12, obra de Lozano, que ha engaltat un gran xut que ha entrat dins la porteria pel pal del porter. Així, el matx seguia la dinàmica habitual dels partits que juga l'equip artesenc aquest any, amb un domini de la possessió i un control del joc que fan que poc a poc vagin arribant les ocasions de perill a favor. Per la seva part, el Lleida B practicava un joc més directe, buscant passades directes a la seva zona ofensiva aprofitant l'alçada dels seus davanterers. Amb aquesta dinàmica, era l'Artesa el qui gaudia d'ocasions més clares.

Ja en la segona part, el partit seguia plantejat de la mateixa manera per part dels entrenadors dels 2 equips, però l'Artesa era incapaç de tancar el partit amb un segon gol. Això sí, el Lleida B tampoc arribava a generar grans ocasions per aconseguir l'empat. Així, els minuts han anat passant, i, tot i tenir un resultat tan curt al marcador, l'Artesa ha sabut gestionar molt bé el ritme durant el minuts finals de partit, aconseguint així una solvent victòria per la mínima.



Lleida Esportiu B: J. Roca, Ò. Loncan, D. Céspedes (A. Aranega), J. Sanz, J. M. Oromí, N. Ariño, X. Barrufet (M. Fofana), T. Coker (A. Ribera), A. López (A. Sidibe), Y. Farj (A. Cabrerizo) i Y. Alcaraz.

CF Artesa de Lleida: A. Candel, M. Mòdol, M. Pifarré (Ferri), Marc, Gerard, Manuel (Marc), J. M. Rueda, M. Alvarez (S. Reluy), M. Hortal (A. Pagu) i Pol (E. Palacios).

### **FC Alcarràs 0 - CF Artesa de Lleida 3**

(25-02-2023)

#### **ADRIÀ CANDEL BRILLA EN UNA NOVA VICTÒRIA DE L'ARTESA**

L'inici del partit ja va demostrar que l'Artesa no es trobaria còmode en cap moment. L'Alcarràs es trobava molt ben plantat al camp, fent la pressió en el moment oportú i aconseguint que l'Artesa no pogués plantejar el seu joc habitual de dominar el partit a través de la possessió de la pilota. A més, quan l'Artesa buscava pressionar tampoc aconseguia grans resultats. Tot i el domini local, l'Artesa va aconseguir el gol en una jugada aïllada, després d'una combinació per la banda dreta, que acabava amb una gran passada cap a Lozano, que definia per posar el 0 a 1. Va ser en aquesta primera part on Candel es va lluir en diverses ocasions, aconseguint que el 0 a 1 fos el marcador amb el qual s'arribés al descans.

Ja en la segona part el transcurs del partit no va canviar massa, i l'Artesa seguia bastant incòmode amb el que passava al camp. Tot i això, continuava



creant perill a la contra i va aconseguir sentenciar el partit d'aquesta manera. Primer, al minut 64, amb un gol del que sempre marca quan entra des de la banqueta, Pol Moragues, i, finalment, als últims minuts de partit, amb una definició en l'un contra un de Rubió, que sentenciava amb el definitiu 0 a 3 un partit en què l'Alcarràs no va saber aprofitar les seves ocasions i l'Artesa, en canvi, sí.

FC Alcarràs: A. Sisó, J. Beamud, M. Pinilla (J. Miret), E. Mas (J. Ribes), M. Pasanau, H. El Morabet (D. Montoy), Y. Banguero, E. Estany, P. Ibars, A. Fernández i S. Pujol.

CF Artesa de Lleida: A. Candel, M. Mòdol (M. Alvarez), M. Pifarré, Marc, Gerard, M. Grau, S. Reluy, Manuel (Pol), J. M. Rueda, E. Palacios (Marc) i M. Hortal (X. Catalán).

### **CF Artesa de Lleida 4 - CF Borges Blanques 0**

(05-03-2023)

#### **TRICAMPIONS DE LLIGA!!!**

Pel que al partit, l'Artesa va entrar a jugar al camp amb les ganes d'aquell qui sap que es podia fer història. Ja en el minut 2, després d'una centrada enrere des de la línia de fons, Hortal rematava creuat per fer un bon gol entrant de segona línia. Després d'aquest cop inicial, el Borges es va intentar recuperar i plantejar la seva idea de partit, però era l'Artesa qui dominava l'enfrontament. Tot i no fer el brillant joc d'altres dies, l'Artesa es sentia còmode amb el partit i dues errades defensives rivals van provocar un mogut final de primera part. Primer, Rubió, després d'un gran xut des de la distància, aprofitava un mal refús per marcar amb habilitat. I, poc després, Markel va centrar amb perill una falta lateral que es va introduir a la porteria rival sense que ningú la desviés. D'aquesta manera, s'arribava amb un contundent 3 a 0 al descans.

De cara a la segona part, el resultat podia fer preveure una reacció rival per intentar canviar el partit. Tanmateix, l'Artesa no va permetre cap tipus de rèplica per part dels visitants i, fins i tot, al minut 61 va acabar de sentenciar el partit amb el 4 a 0 final, obra de Palacios. Des d'aquest instant fins al final del partit poques accions a destacar, trets d'alguns atacs del Borges ben solucionats per la defensa artesenca i alguna aproximació local més o menys perillosa. Així, amb el so del xiulet final, era el moment de les celebracions!

Campions de Lliga amb 47 punts (a falta d'1 partit), amb el Borges a 8 punts de distància. Temporada

per emmarcar de tot l'equip que pot afrontar el play-off d'ascens amb la mica de marge que els hi dóna el mantenir els punts de la primera fase.

I, un cop més, agrair el suport de l'afició que va estar increïble. Esperem que seguiu venint al camp en aquesta fase d'ascens!

CF Artesa de Lleida: A. Candel, X. Catalán, M. Pifarré, Marc (Manuel), M. Grau, Gerard, J. M. Rueda (Ferri), M. Álvarez (E. Palacios), Marc, M. Hortal (A. Pagu) i Pol (S. Reluy).

CF Borges Blanques: M. Purroy, S. Arroyo, A. Quintillà (P. Suñol), A. Álvarez (J. Guitart), D. Rodríguez, X. Sánchez (T. Mansilla), E. Gras (A. Antó), R. Egea, R. Pelegrí, R. Cervelló (M. Valero) i M. Contreras.

### CF Pardiniyes 0 – CF Artesa de Lleida 2

(12-03-2023)

**TRIOMF PER ENCARAR AMB GARANTIES EL PLAY-OFF D'ASCENS**

L'entrada al partit de l'equip, en què hi havia el dubte si hauria ressaca de les celebracions de la setmana anterior, va ser bona i ràpidament els dos equips van posar sobre el terreny de joc els seus plantejaments: un Artesa amb la pilota, que intentava jugar ràpid, i un Pardiniyes, més defensiu, que es sentia més còmode amb un ritme lent de partit. Poc a poc, l'Artesa es va anar encomanant d'aquest ritme lent i la proposta de partit que plantejava l'equip local s'imposava. Tot i això, l'Artesa va provocar una clara ocasió de perill que va acabar en un pal, però no es va poder trencar el 0 a 0 amb el qual s'arribava al descans.

Ja en la segona part, el partit va seguir la mateixa tònica: amb un Pardiniyes arraconat i esperant la seva opció al contraatac, i un Artesa més dominador però sense generar grans ocasions. De fet, es podria dir que el partit tenia un ritme més aviat d'inici d'any, tot i que per l'Artesa era molt important sumar els 3 punts per afrontar la fase d'ascens amb més garanties. D'aquesta manera, gràcies a un esforç final dels artesencs, el partit es va poder trencar a favor i un doblet de Lozano, a l'últim minut i a l'afegit, va suposar el 0 a 2 definitiu amb el qual l'Artesa tancava una primera fase somniada.

Amb el triomf, l'Artesa s'enfila fins als 50 punts (en 20 partits) i acaba la fase com a líder, amb 5 punts per sobre del Borges i 7 més que l'Alguaire, que finalment s'ha col·locat com a tercer i disputarà també la fase d'ascens.

CF Pardiniyes: A. Neggazi, A. Aparicio, G. Casas, J. Domingo, G. Pedescoll, K. Sisawo (O. Diao), N. Marco, X. Argilés (H. Pedescoll), H. León (E. Felis), J. C. Romero i S. Cantos (B. Jammeh).

CF Artesa de Lleida: A. Candel, X. Catalán (M. Mòdol), Ferri, M. Grau, S. Reluy, M. Gracia, A. Pagu (M. Hortal), J. M. Rueda (Manuel), E. Palacios, M. Álvarez (Pol) i Marc Rubió (M. Pifarré).



### CLASSIFICACIÓ

P	EQUIPS	NOM	PARTITS			GOLS			
			J	G	E	P	F	C	
1		ARTESA LLEIDA, C.F. A	50 (2.5)	20	16	2	2	49	8
2		BORGES BLANQUES, C.F. A	45 (2.3)	20	14	3	3	53	21
3		ALGUAIRE, C.E. A	33 (1.7)	20	9	6	5	37	30
4		ALCARRAS, F.C. A	33 (1.7)	20	10	3	7	43	28
5		BALAFIA, C.F.U.E. A	33 (1.7)	20	10	3	7	47	43
6		JUNEDA, C.F. A	31 (1.6)	20	9	4	7	33	31
7		PARDINYES C.F. A	21 (1.1)	20	6	3	11	28	42
8		TERMENS, A.D. A	21 (1.1)	20	4	9	7	30	37
9		LLEIDA ESPORTIU, CLUB B	20 (1.0)	20	5	5	10	29	38
10		TORREFARRERA C.F. A	13 (0.7)	20	4	1	15	22	46
11		TREMP, C.F. A	9 (0.5)	20	2	3	15	12	59

### CE Artesa de Segre 0 – CF Artesa de Lleida 2

(06-03-2023)

**IMPARNABLES EN L'INICI DEL PLAY-OFF D'ASCENS**

El transcurs del partit va tenir un protagonista inesperat: el vent. El matx va estar condicionat en tot el moment per la presència d'un vent notable que afavoria l'equip que jugués a favor seu. Així doncs, en la primera part, va ser el conjunt local qui va tenir el vent a favor. Malgrat això, entre el tempteig típic dels primers minuts d'un partit important i la bona posada en escena dels nostres jugadors, el conjunt local no va tenir el domini esperat i va ser una primera part



certament igualada que va acabar sense gols ni grans ocasions.

En la segona part, però, van ser els visitants qui van tenir el vent a favor i, aquest cop, els nostres jugadors van saber aprofitar-ho. El primer va ser Marc Rubió al minut 59, quan després d'una errada defensiva local per culpa (precisament) del vent, es va trobar la pilota perfectament encarada cap a porteria rival i va superar el porter local en l'un contra un. Després d'aquest gol, els visitants van saber replegar-se millor i jugar una mica més junts per a aprofitar i tancar el partit a la contra. I, així va ser, quan al minut 83 Markel va fer una bona jugada individual que va acabar amb la pilota dins la porteria rival després d'un bon xut creuat. 0 a 2 final i més líders.

CE. Artesa de Segre: O. Cepero, X. Ros (J. Baró), F. Selva, B. Cissé (R. Ahssine), G. Reig, G. Coll (A. Jou), A. Guardia (J. Gazquez), M. Carrió, G. Sala, P. Martínez i S. Galceran.

CF Artesa de Lleida: A. Candel, X. Catalán, Ferri, M. Pifarré, Marc (Manuel), M. Grau, Gerard, S. Reluy (M. Alvarez), E. Palacios (Pol), M. Rubió i M. Hortal (N. Pagu).

**CF Artesa de Lleida 2 - CF Linyola 1**  
(02-04-2023)  
**SEGUIM DE 10 EN L'ANY 2023!**

El protagonista principal del partit va ser el vent. Tot i no haver clarament un costat amb el vent a favor i un en contra, les ratxes eren constants i en diverses direccions, fent que fos difícil desplegar

un gran joc pels 2 equips i que el partit fos "dur de veure" per l'espectador. Comentat aquest aspecte, s'ha de destacar el gran plantejament del Linyola que va posar el partit molt difícil al líder. La primera part va ser realment igualada i només es va poder trencar al minut 41 on, després d'una gran assistència de Reluy, Lozano afusellava el porter amb un potent xut en l'un contra un.

Ja en la segona part l'enfrontament poc a poc s'anava posant més perillós per l'Artesa, que es veia obligat a jugar de forma més habitual a camp propi i li costava cada cop més arribar a l'àrea rival. En una d'aquestes jugades, després d'una sèrie de rebots a la frontal de l'àrea, un jugador del Linyola va aconseguir rematar i col·locar l'empat a 1 al marcador. Aquest gol va servir com a detonant de la reacció local, que va tornar a posar-se al partit, va atacar més i millor i, després d'una sèrie de minuts de domini, va aconseguir tornar a avançar-se en el marcador (al minut 88) gràcies a una bona paret entre Reluy i Tió, que el propi Tió definia amb gran qualitat dins l'àrea, marcant el 2 a 1 final.

CF Artesa de Lleida: A. Candel, X. Catalán (M. Mòdol), M. Pifarré (Pol), Gerard, S. Reluy, Manuel (Marc), N. Pagu (M. Gracia), J. M. Rueda, E. Palacios (Ferri), M. Álvarez i M. Hortal.

CF Linyola: A. Sánchez, A. Graells (J. Trullols), D. Riart, A. Tàpies (G. Ortiz), A. Barry, M. Sirera, X. Barbero, O. Tribó, B. Joval, D. Porredon i P. Clariana (B. Ahorrou).

# HO HEM LLEGIT A...



Diari Segre, dilluns 01-05-2023

## INICIATIVES MEDI AMBIENT

### Recullen 685 quilos de brossa en tres dies a Artesa de Lleida

En una campanya de conscienciació

**ARTESA DE LLEIDA** | Més de 40 persones van participar en el primer plogging organitzat per l'Associació esportiva Superbé en col·laboració amb el col·legi Els Tilers d'Artesa de Lleida en el qual es va recollir un total de 685 quilos d'escombraries. La iniciativa, que va començar el 26 d'abril i va durar tres dies, va consistir en la combinació de l'activitat física a l'aire lliu-

re amb la recollida de residus i l'objectiu era recórrer prop de 68 quilòmetres, tots els camins d'una part del terme municipal. "La nostra idea inicial era pentinar la zona de l'horta d'Artesa de Lleida, però la quantitat d'escombraries que vam trobar va limitar el terreny i només vam poder recórrer poc més de la meitat de l'esperat. Tot i així, estem molt contents amb el resultat i amb la implicació dels veïns i veïnes del poble", van assenyalar des de l'associació esportiva Superbé.

Del total d'escombraries recollides, s'han separat 262 quilos de residus, 242 quilos de vidre, 96 quilos d'envasos, 72 quilos de ferralla i 13 quilos



Alguns dels participants en la recollida d'escombraries, al costat de la carreta plena.

de paper. A més, també es va situar al mapa la ubicació de cinc abocadors descontrolats dels quals ja s'ha informat l'ajuntament perquè dugui a terme una acció de retirada de les escombraries que es troba en aquests espais. Una vegada recollides i

seleccionades totes les escombraries trobades, els organitzadors han deixat les bosses en una carreta que han ubicat en un lloc visible del poble per cridar l'atenció dels veïns d'Artesa de Lleida sobre la quantitat de brutícia i restes que s'han

trobat en el terme municipal. "La nostra intenció és poder conscienciar els veïns de com d'important és cuidar-se del medi, començant pel més proper que tenim, que és el nostre propi poble", asseguren des de l'associació.

#### MASSA ESCOMBRARIES

L'objectiu era pentinar una zona de 68 km però la brossa trobada només va permetre recórrer-ne 37

# ENTRETENIMENTS

## SOPA DE LLETRES

Miquel À. Navarro

Busqueu i trobareu altres 11 noms de cases d'Artesa, si no hi són hi eren.

S	O	P	E	T	I	T	O	R	E
E	M	U	D	E	B	R	H	A	N
N	I	L	O	T	A	E	L	L	S
A	R	P	I	E	R	O	E	L	A
P	E	K	U	R	R	I	P	U	L
G	I	O	J	E	I	B	E	R	A
E	N	L	D	P	N	O	F	O	C
F	I	R	A	I	A	T	E	C	I
R	A	N	E	R	T	E	S	A	M
C	R	I	P	U	A	R	A	T	O

## SUDOKU

Lluís Gil

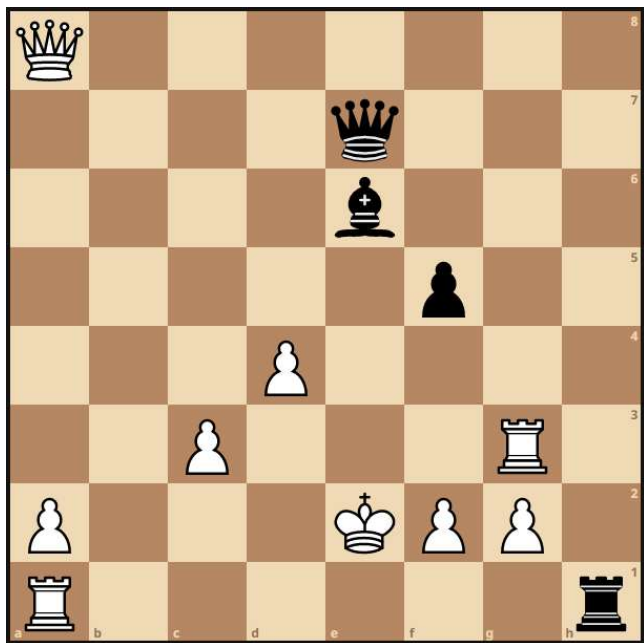
			4		2	6
9	4	5	3	2	8	
7				8		5
			8			2
2		7			6	3
		3		2	8	
	7	8	2		5	6
1	2	6	9	3		



## PROBLEMA D'ESCACS

Abert Batiste

Malgrat el desavantatge material, les negres són capaces d'imposar-se en la partida. Juguen negres i guanyen la partida en 5 moviments.



## ENIGMA

Ens sabríeu dir el nom d'aquests estris i per a què s'usaven?



Sol·lució a l'enigma de la revista anterior:

Estri utilitzat pel corders per trenar i unir diversos fils per fer cordes i venciells de canem, lli, etc.

No ho va encertar ningú.

## MOTS ENCREUATS

Miquel A. Navarro

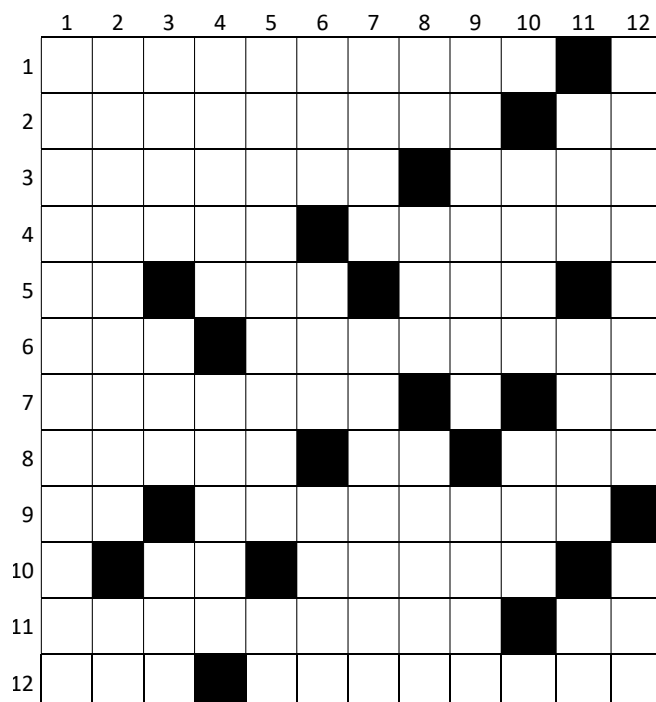
Solucions a la pàgina 39

### HORIZONTALS

**1.** Relativa al petroli. Tona. **2.** Tot junt, immediatament. Possessiu femení. **3.** Silicat d'alumini. Ungla anglesa. **4.** Al revés, excrement. Caça, caçada. **5.** Nom de consonant. Ni un, zero. No barat. La consonant d'abans. **6.** Mestressa, dida. Engany electoral. **7.** Que fa versos. Consonant. Metall preciós. **8.** Al revés, bufetada. Codi postal. A les matrícules andorranes. **9.** Article i nota. Farà una tabulació. **10.** La del conductor novell. El metall d'abans. Lavativa. Cent. **11.** Crido com una gallina. El de reig, és un bolet. **12.** Marca alternativa. Al revés, premuts, comprimits.

### VERTICALS

**1.** Discussions, disputes. **2.** Relativa a l'epidèmia. Afirmació. **3.** Emperador de Rússia. Plaent, agradós. Darrera del parxís. **4.** Erm, pelat. No és la mateixa. **5.** Tècnica informàtica. Tècnic Superior. **6.** Ample, extens. Exempt de mescla. Devot, creient. **7.** Arbre de jardí. Diners, peculí. **8.** Pronom. Aquí. No buits. **9.** Fent soroll en dormir. Planta aromàtica. **10.** La primera. Decàmetre quadrat al revés. En aquest moment. Vocal. **11.** Tret. Fa una donació. El negre, és el petroli. **12.** Cinturó, corretja. Són anta sistema, diuen.





Diari Segre, dijous 16 de març de 2023

## FUTBOL SEGONA CATALANA



L'Artesa de Lleida celebra la primera plaça de grup.



Els jugadors de l'Artesa de Segre, en un gol davant del Linyola.

# Els Artesa dominen Segona

Artesa de Lleida i Artesa de Segre són els campions dels dos subgrups lleidatans || Es jugaran l'ascens amb Borges, Alguaire, Linyola i Guissona

### MIQUEL PASCUAL PRAT

[LLEIDA] La Segona Catalana va concloure el cap de setmana passat la primera fase de competició, que va deixar l'Artesa de Lleida com a campió del subgrup 5A i l'Artesa de Segre com a vencedor del subgrup 5B. El conjunt del Segrià va assegurar la primera plaça en la penúltima jornada, mentre que l'Artesa de Segre va vèncer el seu rival directe en l'última, el Juneda, per ser el campió (3-2).

Ambdós clubs afronten amb "il·lusió" la promoció, en la qual parteixen amb avantatge, ja que aquesta temporada, a diferència de l'anterior, els punts de la primera fase s'acumulen. La passada campanya els equips partien al play-off amb zero punts, un fet que va "perjudicar" l'Artesa de Lleida, segons el seu president, Alfonso Batlle, ja que també es van proclamar campions però no van pujar.

"És el tercer any que guanyem la Lliga, sumant l'ascens des de Tercera, i mai abans en la història del club no havíem estat campions", explicava Batlle, que té la il·lusió de "tancar l'any del centenari amb un ascens". El seu club és el més ben situat per pujar, ja que parteix amb 50 punts, tres més que l'Artesa de Segre, campió de l'altre subgrup.

El president de l'entitat de la Noguera, Carles Serra, va definir la seua temporada com a "històrica", perquè el club "va tornar a guanyar una Lliga 29 anys després". Ara lluitarà per una de les tres places d'ascens, amb opció d'una altra extra si el quart classificat és entre els tres millors de tots els grups. Els altres equips de la promoció són el Borges (45 punts), l'Alguaire (33), segon i tercer del subgrup 5 A; i el Linyola (42) i el Guissona (40), del 5B.

### AIXÍ QUEDA LA SEGONA CATALANA

#### ASCENS

EQUIP	PT	J	G	E	P	GF	GC
1A Artesa Lleida	50	20	16	2	2	49	8
2A Borges	45	20	14	3	3	53	21
3A Alguaire	33	20	9	6	5	37	30
1B Artesa Segre	47	20	15	2	3	46	24
2B Linyola	42	20	13	3	4	45	24
3B Guissona	40	20	12	4	4	39	17

#### PERMANÈNCIA 2

EQUIP	PT	J	G	E	P	GF	GC
7A Pardinyes	21	20	6	3	11	28	42
9A Lleida B	20	20	5	5	10	29	38
4B Solsona	32	20	10	2	8	29	26
11B Anglès	12	20	3	3	14	24	53

#### PERMANÈNCIA 1

EQUIP	PT	J	G	E	P	GF	GC
4A Alcaràs	33	20	10	3	7	43	28
11A Tremp	9	20	2	3	15	12	59
7B Cervera	23	20	7	2	11	37	39
9B Castellserà	20	20	6	2	12	22	36

#### PERMANÈNCIA 3

EQUIP	PT	J	G	E	P	GF	GC
5A Balafà	33	20	10	3	7	47	43
10A Torrefarrera	13	20	4	1	15	22	46
6B Agramunt	27	20	7	6	7	32	23
8B Palau	22	20	6	4	10	28	39

#### PERMANÈNCIA 4

EQUIP	PT	J	G	E	P	GF	GC
6A Juneda	31	20	9	4	7	33	31
8A Tèrmens	21	20	4	9	7	30	37
5B La Seu	28	20	8	4	8	32	32
10B Organyà	18	20	4	6	10	26	47

### Tres pugen i quatre baixen

■ Els tres primers del grup d'ascens pujaran a Primera i els últims classificats de cada subgrup de permanència descendiran a Tercera Catalana.

# TELÈFONS I HORARIS D'INTERÈS

Ajuntament .....973 16 71 62  
 Assistent social dimecres alterns .....973 16 71 62  
 Correus 9h a 10h de dilluns a divendres  
 Farmàcia .....973 16 72 04  
 Veterinari de la Protectora Local:  
 Emma Solé .....618 90 95 12

Clínica Ica Natura (Pardinyes) .....973 22 82 22  
 Clínica Riu Ebre (Cap Pont) .....973 21 65 49  
 Consultori mèdic local.....973 16 72 91  
 Metge urgències Dies feiners 15h a 8h i els festius  
 tot el dia .....973 14 20 29 / 973 14 20 33  
 Museu .....973 16 71 62 (Ajuntament, hores convingudes)

# SOLUCIONS ALS ENTRETENIMENTS

## ESCACS

### Solució:

1. ...; Ac4+
2. Rf3; De2+ (si el rei blanc es col·loca a d2, el escac i mat es immediat amb De2++)
3. Df4+; Th4+
4. Rxf5; Ae6+
5. Rg5; Dh5++

## MOTS ENCREUATS

### HORIZONTALS

1. PETROLIERA. T. 2. IPSOFACTO. TA. 3. CIANITA. NAIL.  
 4. MERDA. CACERA. 5. BE. CAP. CAR. B. 6. AMA. TUPI-  
 NADA. 7. RIMAIRE. T. O. 8. CLECA. CP. AND. 9. LA. TA-  
 BULARÀ. 10. L. OR. ENEMA. C. 11. ESCATAINO. OU. 12.  
 SIA. PREMSATS.

### VERTICALS

1. PICABARALLES. 2. EPIDÈMICA. SI. 3. TSAR. AMÉ.  
 OCA. 4. RÒNEC. ALTRA. 5. OFIMÀTICA. TS. 6. LAT. PUR.  
 BEAT. 7. ICAC. PECÚNIA. 8. ET. ACÍ. PLENS. 9. RON-  
 CANT. AMOM. 10. A. ÀREA. ARA. E. 11. TIR. DÓNA. OR.  
 12. TALABARD. CUP.

## SUDOKU

8	3	1	4	7	5	2	9	6
9	4	5	3	6	2	7	8	1
7	6	2	1	9	8	3	4	5
6	1	4	8	3	7	9	5	2
2	8	7	5	1	9	6	3	4
5	9	3	6	2	4	8	1	7
3	7	8	2	4	1	5	6	9
1	2	6	9	5	3	4	7	8
4	5	9	7	8	6	1	2	3

## SOPA DE LLETRES

CARDEROLA. BARRINA. CORULLA. PERETET.  
 PILARA. PETIT. GEPO. TARAU. MICALÀS. PANES.  
 BOTER.

# IMATGES D'AHIR

Antic ajuntament.  
 Anys seixanta del segle XX





**Manifestació dels pagesos i pageses a Lleida.**  
Fotografia: Carol Aixut



**Conferència de Víctor Küppers.** Foto: Josep Ma Carrera



**Excurció: Segrià, terra de floració**



**100 anys del C. F. Artesa de Lleida**



# IMATGES D'ACTUALITAT



**Excurció de l'Agrupació Cultural La Femosa**



**Festa de Carnaval**



**Parada de llibres de Sant Jordi**



**Fauna del terme: Niu de sabaters.** Foto: Isidre Drudis